

« Rigueur,
Anticipation,
et Esprit d'équipe »



LE MARCHÉ PETROLIER AU 2^{ème} SEMESTRE 2022

Réf. N° 985/2023/OMH/DG/DEO/SINH



26, Rue RanariveloBehoririka, Immeuble ex-SOLIMA BP 7598 – 101 Antananarivo – Madagascar
Tél : (261) 20 22 227 97 / 98 – (261) 20 22 315 88 – Fax : (261) 20 22 676 90
web : www.omh.mg email : omh@omh.mg NIF : 6000096996 – Stat : 5326955

Table des matières

Table des matières.....	2
Liste des graphiques.....	4
Abréviations et Glossaires	5
I. Introduction.....	6
II. Aperçu global.....	6
III. Evolution du marché pétrolier par produit	8
IV. Comportement du marché pétrolier par composante	9
IV.1. Transport	10
IV.2. Aviation	11
IV.3. Soutes	12
IV.4. Jirama	13
IV.5. Ambatovy	14
IV.6. QMM	15
IV.7. Autres	16
IV.8. Travaux	17
V. Réalisations du marché à fin 2022 et Prévisions du marché à fin 2023.....	18
V.1. Comparatif prévisions et réalisations annuelles 2022	18
V.2. Prévisions 2023	19
VI. Conclusion	20

Liste des tableaux

Tab.1: Évolution globale du marché pétrolier au 2 ^{ème} semestre 2022	6
Tab.2: Variation annuel du marché au 2ème semestre 2022	8
Tab.3: Évolution du marché par composante	9
Tab.4: Evolution mensuelle et variation en glissement annuel de la composante "Transport"	10
Tab.5: Evolution mensuelle et variation en glissement annuel de la composante "Avia"	12
Tab.6: Evolution mensuelle et variation en glissement annuel de la composante "Soutes"	12
Tab.7: Evolution mensuelle et variation en glissement annuel de la composante "Jirama"	13
Tab.8: Evolution mensuelle et variation en glissement annuel de la composante "Ambatovy"	14
Tab.9: Evolution mensuelle et variation en glissement annuel de la composante "QMM"	15
Tab.10: Evolution mensuelle et variation en glissement annuel de la composante "Autres"	16
Tab.11: Evolution mensuelle et variation en glissement annuel de la composante "Travaux"	17
Tab.12: Evolution et variation de la composante "Travaux"	17
Tab.13: Prévisions du marché pétrolier à fin 2022 établies à la fin de l'année 2021	18
Tab.14: Réalisations à fin 2022 du marché pétrolier 2022	18
Tab.15: Prévisions de consommation à fin 2023	19
Tab.16: Variations du marché par composante	20
Tab.17: Variations du marché par produit	21
Tab.18: Variations en glissement annuel du marché par composante	22
Tab.19: Variations en glissement annuel du marché par produit.....	22

Liste des graphiques

Fig.1: Evolution annuelle du marché pétrolier.....	6
Fig.2: Évolution en glissement annuel du marché pétrolier	8
Fig.3: Variation en glissement annuel du SC et du GO "Transport"	10
- Fig.4: Evolution annuelle de la composante 'Transport'	11
Fig.5: Evolution Prix Jet A1 International - Antananarivo	11
Fig.6: Evolution annuelle de la composante "Avia"	12
Fig.7: Evolution annuelle de la composante "Soutes"	12
Fig.8: Evolution annuelle de la composante "Jirama"	13
Fig.9: Variation en glissement annuel de GO et de FO de la composante "Jirama"	14
Fig.10: Evolution annuelle de la composante "Ambatovy"	15
Fig.11: Evolution annuelle de la composante "QMM"	16
Fig.12: Evolution annuelle de la composante "Autres"	16
Fig.14: Evolution annuelle de la composante "Travaux"	17
Fig.13: Evolution de la croissance de la composante « Travaux »	17
Fig.15: Courbes de consommations de produits pétroliers en 2019 2022 et prévisions 2023	18
Fig.16: Variation en glissement annuel du marché par composante	20
Fig.17 : Répartition du marché par composante aux 2ème semestre s 2021 et 2022	21
Fig.18 : Variation en glissement annuel, par produit.....	21
Fig.19 : Évolution du marché trimestriel par composante	22
Fig.20: Évolution du marché trimestriel par produit	22

Abréviations et Glossaires

OMH	: Office Malgache des Hydrocarbures
AIE	: Agence Internationale de l'Énergie
EIA	: Energy Information Administration (Agence d'information américaine sur l'énergie)
Ambatovy	: Société Minière Ambatovy (AMSA et DMSA)
AMSA	: Ambatovy Minerals Société Anonyme
DMSA	: Dynatec Madagascar Société Anonyme
QMM	: QIT Madagascar Minerals
Gaz	: Gaz Butane
EA	: Essence Aviation
JET	: Jet Fuel
Avia	: EA + JET (en volume)
SC	: Super Carburant représentant l'Essence Sans Plomb à indice d'octane 95 (SP 95)
PL	: Pétrole Lampant
GO	: Gasoil ou Gazole
FO	: Fuel Oil ou Fioul lourd
Naphta	: Produit pétrolier issu de la distillation de pétrole brut, au même titre que le SC, le PL
mb/j	: Million de baril par jour
OPEP	: Organisation des Pays Exportateurs de Pétrole
IMO	: International Maritime Organization

Unité utilisée pour l'EA, le JET, le SC, le PL, le GO, le FO et le Naphta : Mètre cube (m3)

Unité utilisée pour le Gaz : Tonne métrique (TM)

LE MARCHÉ PETROLIER AU 2^{ème} SEMESTRE 2022

I. Introduction

Le début du 2^{ème} semestre a été marqué par l'augmentation des prix des carburants à Madagascar. Cette situation, attendue depuis Avril 2022, est devenue réelle depuis le 11 Juillet 2022. Pour rappel, les prix à la pompe ont augmenté de +43,9% à 5 900Ar pour le Super Carburant (SC), +14,1% à 2 430Ar pour le Pétrole Lampant (PL) et +44,1% à 4 900Ar pour le Gasoil (GO).

De ce qui précède, la présente édition aide à comprendre les effets de l'augmentation des prix des carburants sur la consommation.

II. Aperçu global

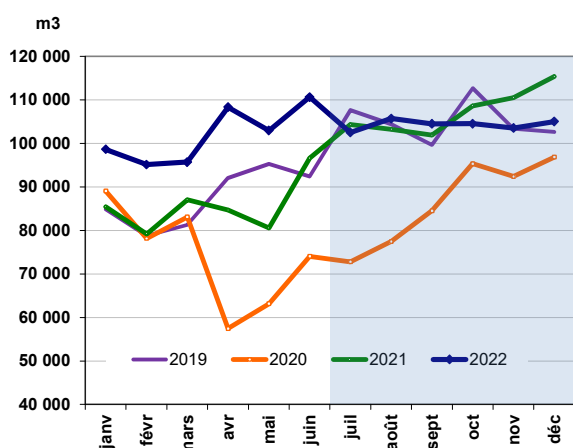
Tab.1: Évolution globale du marché pétrolier au 2^{ème} semestre 2022

Marché total	juil-22			août-22			sept-22			oct-22			nov-22			déc-22			2 ^{ème} Semestre 2022		
	Qté (m3)	var ⁽¹⁾		Qté (m3)	var ⁽¹⁾		Qté (m3)	var ⁽¹⁾		Qté (m3)	var ⁽¹⁾		Qté (m3)	var ⁽¹⁾		Qté (m3)	var ⁽¹⁾		Qté (m3)	var ⁽¹⁾	
		%	m3		%	m3		%	m3		%	m3		%	m3		%	m3		%	m3
Tous produits	102 502	-2%	-1 893	105 723	+2%	+2 466	104 510	+3%	+2 585	104 547	-4%	-4 113	103 571	-6%	-6 976	105 047	-9%	-10 357	625 900	-3%	-18 288

(*) : Variation par rapport à l'année précédente

En glissement annuel, le marché pétrolier au 2^{ème} semestre 2022 recule de -3% pour un volume total de 625 900m3. Les croissances récurrentes observées depuis le début de l'année (1^{er} trimestre à +15%, 2^{ème} trimestre à +23%) s'estompent soudainement dès juillet 2022 à -2% en glissement annuel.

Fig.1: Evolution annuelle du marché pétrolier



En premier lieu, on notera la quasi constance de la consommation mensuelle depuis le mois de Juillet 2022. Cette consommation tourne autour de 104 000 m3.

Une situation qui laisse présager que le seuil de consommation maxima au niveau national est atteint pour cette dernière hausse des prix des carburants.

Une observation de l'évolution mensuelle du marché montre que la tendance haussière constatée de janvier à juin est suivie d'une apparente stabilité des ventes au cours du 2^{ème} semestre 2022. Le profil saisonnier de la consommation nationale est complètement rompu.

En juillet 2022, dès que les nouveaux prix ont été appliqués, le marché recule pour la première fois de l'année de -2% à 102 502m³. Cette baisse reflète-t-elle la réticence des consommateurs face à la hausse de prix des produits pétroliers ? Pour les deux mois suivants, août et septembre, le marché témoigne une croissance au ralenti, respectivement de +2% à 105 723m³ et de +3% à 104 510m³, au lieu d'une progression prévue pour cette période de haute saison. Les trois derniers mois accusent des reculs notables, soient de -4% en octobre à 104 547m³, -6% en novembre à 103 571m³ et -9% en décembre à 105 047m³.

Pour mieux appréhender l'évolution du marché pétrolier, les deux prochains chapitres mettront en exergue le comportement du marché respectivement par produit et par composante.

III. Evolution du marché pétrolier par produit

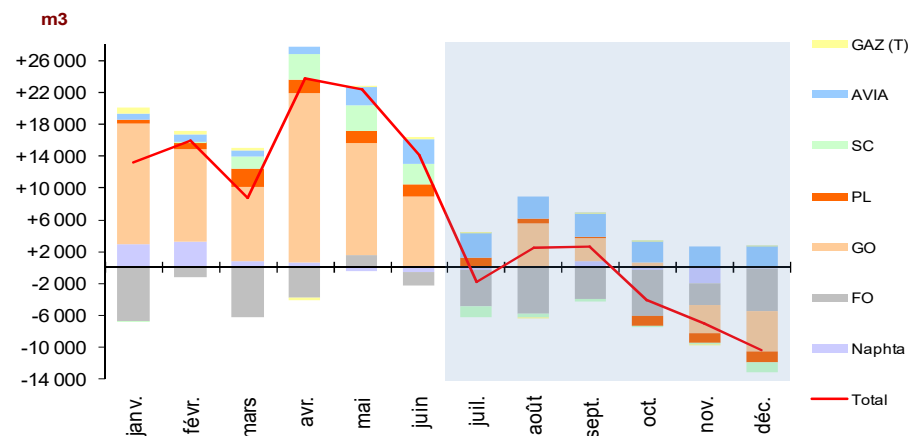
Tab.2: Variation annuel du marché au 2ème semestre 2022

Produits	juil-22			août-22			sept-22			oct-22			nov-22			déc-22			2ème Semestre 2022		
	Qté (m3)	var ⁽¹⁾		Qté (m3)	var ⁽¹⁾		Qté (m3)	var ⁽¹⁾		Qté (m3)	var ⁽¹⁾		Qté (m3)	var ⁽¹⁾		Qté (m3)	var ⁽¹⁾		Qté (m3)	var 2022 / 2021	
		%	m3		%	m3		%	m3		%	m3		%	m3		%	m3		%	m3
Gaz (TM)	1 417	+4%	+48	1 409	-5%	-74	1 344	+1%	+8	1 352	+3%	+33	1 209	-2%	-19	1 462	+2%	+23	8 192	+0%	+20
EA	48	+63%	+19	41	+23%	+8	30	-23%	-9	34	+8%	+2	30	-0%	-0	24	-29%	-10	206	+5%	+10
JET	4 511	+237%	+3 174	4 499	+157%	+2 749	4 784	+190%	+3 133	4 568	+157%	+2 791	4 875	+118%	+2 643	5 407	+106%	+2 781	28 645	+152%	+17 270
Avia (JET + EA)	4 559	+234%	+3 192	4 539	+155%	+2 756	4 814	+185%	+3 124	4 602	+154%	+2 793	4 905	+117%	+2 643	5 431	+104%	+2 771	28 851	+149%	+17 279
SC	13 480	-9%	-1 408	14 418	-3%	-490	14 683	-3%	-409	15 013	-1%	-124	14 693	-1%	-168	15 896	-7%	-1 250	88 183	-4%	-3 849
PL	4 973	+28%	+1 085	4 706	+13%	+544	4 460	+5%	+200	2 759	-32%	-1 298	3 261	-27%	-1 192	3 474	-28%	-1 351	23 632	-8%	-2 013
GO	58 774	+0%	+129	65 645	+9%	+5 359	63 667	+5%	+2 930	62 604	+1%	+600	60 973	-5%	-3 419	59 681	-8%	-5 028	371 344	+0%	+572
pdts blancs	77 227	-0%	-194	84 769	+7%	+5 412	82 809	+3%	+2 722	80 376	-1%	-822	78 927	-6%	-4 779	79 050	-9%	-7 629	483 158	-1%	-5 290
FO	15 990	-23%	-4 646	11 680	-33%	-5 806	12 343	-24%	-3 960	15 463	-27%	-5 736	17 228	-14%	-2 749	15 779	-26%	-5 407	88 484	-24%	-28 304
Naphta	3 310	-8%	-294	3 325	+6%	+177	3 200	+28%	+691	2 754	-12%	-382	1 301	-61%	-2 071	3 325	-3%	-115	17 214	-10%	-1 994
Cumul	102 502	-1,8%	-1 893	105 723	+2,4%	+2 466	104 510	+2,5%	+2 585	104 547	-3,8%	-4 113	103 571	-6,3%	-6 976	105 047	-9,0%	-10 357	625 900	-2,8%	-18 288

(1) : Variation par rapport à l'année précédente

Au 2^{ème} semestre de l'année 2022, avec une croissance de +149% pour un volume total de 28 851m3, les « produits aviation » sont les seuls à marquer un tel boom à cause de la reprise des vols internationaux par rapport à 2021. Sur la même période, le Gaz et le GO restent quasiment sur leurs niveaux respectifs de l'année 2021 et les autres produits (SC, PL, FO et Naphta) accusent respectivement un certain recul.

Fig.2: Évolution en glissement annuel du marché pétrolier



Illustrées par la figure ci-contre, les hausses des ventes mensuelles des « produits aviation » durant le semestre semblent contrevenir à la hausse des prix de cette catégorie de carburants. Cependant, il faut se rappeler que le marché des « produits aviations » n'atteint pas encore son niveau de ventes normales tel qu'il était, par exemple, en 2019 où les consommations au 2^{ème} semestre s'élèvent à 48 041m3.

Le SC et le FO ont respectivement reculé tout au long du 2^{ème} semestre. Pour tout le semestre, le SC recule de -4% à 88 183m3 et le FO de -24% à 88 484m3. De même, le PL baisse de -8% à 23 632m3 et le Naphta décroît de -10% à 17 214m3.

IV. Comportement du marché pétrolier par composante

Dans ce chapitre, l'analyse du marché se focalise sur le comportement de ses composantes au 2^{ème} semestre 2022.

Tab.3: Évolution du marché par composante

Composantes	juil-22			août-22			sept-22			oct-22			nov-22			déc-22			2ème Semestre 2022		
	Qté (m3)	var ⁽¹⁾		Qté (m3)	var ⁽¹⁾		Qté (m3)	var ⁽¹⁾		Qté (m3)	var ⁽¹⁾		Qté (m3)	var ⁽¹⁾		Qté (m3)	var ⁽¹⁾		Qté (m3)	var ⁽¹⁾	
		%	m3		%	m3		%	m3		%	m3		%	m3		%	m3		%	m3
Transport	53 205	+2%	+1 092	56 546	+5%	+56 545	53 256	-0%	-164	54 168	+3%	+1 616	52 846	+1%	+414	55 885	-2%	-1 020	325 906	+1%	+4 505
Avia	4 559	+234%	+3 192	4 539	+155%	+4 537	4 814	+185%	+3 124	4 602	+154%	+2 793	4 905	+117%	+2 643	5 431	+104%	+2 771	28 851	+149%	+17 279
Soutes	1 966	-53%	-2 232	1 904	-44%	+1 901	2 739	-17%	-580	3 870	+2%	+91	2 103	-44%	-1 647	1 776	+71%	+736	14 358	-26%	-5 143
Jirama	20 257	-7%	-1 551	20 620	+11%	+20 616	20 403	+2%	+360	22 353	-15%	-4 073	23 299	-18%	-5 188	20 433	-25%	-6 724	127 365	-11%	-15 150
Ambatovy	7 380	+1%	+66	7 836	+12%	+7 831	7 524	+21%	+1 281	7 328	-2%	-144	5 605	-18%	-1 218	7 634	+20%	+1 280	43 308	+5%	+2 099
QMM	2 911	-2%	-50	2 847	-13%	+2 841	3 351	+36%	+895	2 432	-30%	-1 054	3 647	+46%	+1 143	2 186	-35%	-1 153	17 373	-4%	-634
Autres	8 095	-30%	-3 518	7 358	-40%	+7 351	8 909	-25%	-3 022	6 252	-39%	-3 968	7 292	-35%	-3 934	9 351	-36%	-5 256	47 258	-34%	-24 580
Travaux	4 129	+37%	+1 107	4 072	+37%	+4 064	3 516	+24%	+690	3 542	+21%	+626	3 874	+27%	+812	2 351	-30%	-992	21 482	+18%	+3 335
Cumul	102 502	-2%	-1 893	105 723	+2%	+2 466	104 510	+3%	+2 585	104 547	-4%	-4 113	103 571	-6%	-6 976	105 047	-9%	-10 357	625 900	-2,8%	-18 288

En premier lieu, la composante « Avia » se démarque du lot avec une hausse de +149% en glissement annuel à 28 851m3 de ventes au 2^{ème} semestre. Elle est suivie de la composante « Travaux », +18% de croissance pour un volume de 21 482m3, et de la composante « Ambatovy », +5% de hausse à 43 308m3 de volume de ventes. La dernière composante en hausse est le « Transport » qui connaît une croissance de +1% pour une quantité totale consommée de 325 906m3. A noter que cette composante, principalement le réseau de stations-service, occupe plus de 50% du volume total de la consommation nationale.

Les 4 composantes ci-après contribuent à la baisse du marché au cours du 2^{ème} semestre 2022. Il s'agit notamment des composantes : « Autres » -34% à 47 258m3, « Soutes » -26% à 14 358m3, « Jirama » -11% à 127 365m3 et « QMM » -4% à 17 373m3.

Les paragraphes qui suivent donneront de plus amples explications sur les comportements de chaque composante et ses rôles dans l'évolution du marché global au cours des six derniers mois de l'année 2022

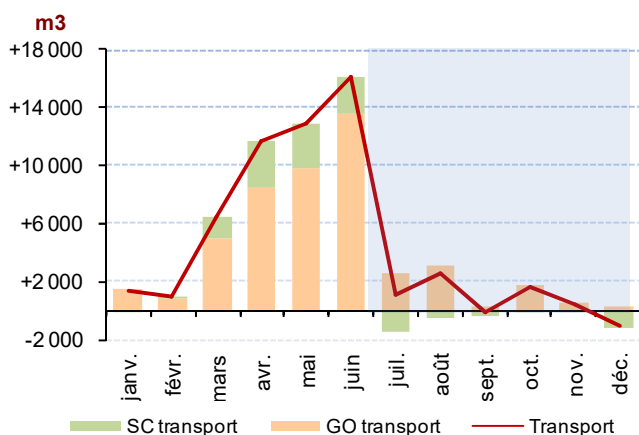
IV.1. Transport

Tab.4: Evolution mensuelle et variation en glissement annuel de la composante "Transport"

Consommation (m3)	juil-22	août-22	sept-22	oct-22	nov-22	déc-22	2 ^{ème} Sem. 22	2 ^{ème} Sem. 21
GO transport	39 725	42 128	38 573	39 155	38 152	39 989	237 723	229 370
SC transport	13 480	14 418	14 683	15 013	14 693	15 896	88 183	92 031
Total Transport	53 205	56 546	53 256	54 168	52 846	55 885	325 906	321 401

Variation annuelle 22/21	juil-22	août-22	sept-22	oct-22	nov-22	déc-22	2 ^{ème} S 22/21
GO transport	+2 499	+3 058	+246	+1 740	+581	+230	+4%
SC transport	-1 408	-490	-409	-124	-168	-1 250	-4%
Total Transport	+1 092	+2 568	-164	+1 616	+414	-1 020	+1%

Fig.3: Variation en glissement annuel du SC et du GO "Transport"



En glissement annuel, la croissance du segment "Transport" enregistrée au cours du 1^{er} semestre s'est dissipée au 2^{ème} semestre 2022.

Cette atténuation de la croissance est particulièrement constatée sur les ventes de SC.

A noter que les prix à la pompe du SC et du GO ont augmenté de +44% le 11/07/2022. Toutefois, les consommations respectives de ces 2 produits ont évolué de manière diamétralement opposée.

En effet, les ventes mensuelles de SC au 2^{ème} semestre 2022 sont toujours inférieures à celles de la même période de 2021. Au cumul, une récession de -4% est enregistrée durant les 6 derniers mois de 2022.

Par contre pour le GO transport, les livraisons mensuelles au 2^{ème} semestre 2022 dépassent celles de la même période de 2021, soit une croissance cumulée de +4%.

Cette différence de comportements signifie que l'impact de la hausse de prix est plus ressenti par les usagers des véhicules équipés d'une motorisation à essence que celle du diesel pour les raisons suivantes :

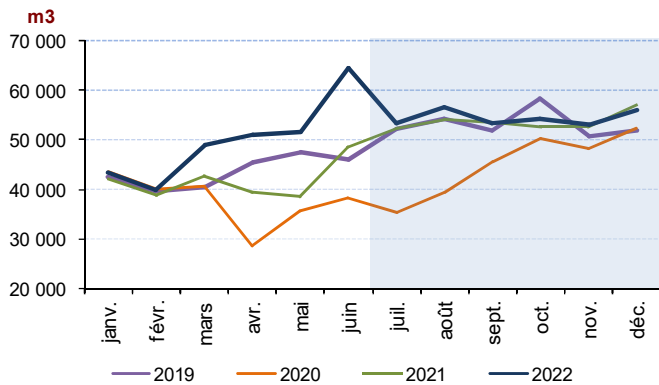
- « Effet-prix » : Pour chaque litre de carburant acheté par un consommateur, la hausse subie sur le SC est de +1800Ar/L contre +1500Ar/L pour le GO.
- « Effet-quantité » : Les moteurs à essence ont tendance à consommer plus de carburant que les moteurs diesel pour une même quantité d'énergie produite.
 - ✓ Efficacité thermique : les moteurs diesel ont généralement une meilleure efficacité thermique que les moteurs à essence. Cela signifie qu'ils convertissent une plus grande partie de l'énergie contenue dans le carburant en travail mécanique, ce qui réduit la quantité de carburant nécessaire pour effectuer le même travail par rapport à un moteur à essence.
 - ✓ Pouvoir calorifique : le gasoil a un pouvoir calorifique plus élevé que l'essence, ce qui signifie qu'une plus grande quantité d'énergie est libérée lors de sa combustion. Cela permet aux moteurs diesel d'obtenir plus d'énergie à partir d'une même quantité de carburant par rapport aux moteurs à essence.

- **Impact sur le budget** : « l'effet-prix » et « l'effet quantité » pris un à un et ensemble grèvent plus le budget des usagers des véhicules équipés d'une motorisation à essence que ceux des moteurs diesel. Ce qui explique la baisse du marché de SC au 2^{ème} semestre 2022 suite à la hausse significative des prix à la pompe.

L'essence est utilisée principalement par les taxis et les ménages qui ont sans doute réduit l'utilisation de leurs véhicules après la hausse des prix.

Le marché du gasoil, destiné surtout aux professionnels du transport, a été moins impacté par la hausse du prix dans la mesure où ces professionnels doivent continuer leurs activités.

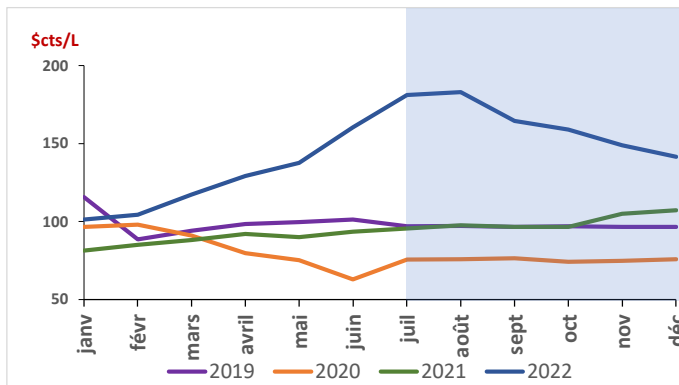
- **Fig.4:** Evolution annuelle de la composante 'Transport'



La Fig.4 montre le recul prononcé de la croissance de la composante "Transport" au 2^{ème} semestre 2022. Au mois de juillet, le marché retrouve son niveau de l'année dernière et peine à se relever durant les cinq derniers mois pour se lisser sur le profil du 2^{ème} semestre 2021.

IV.2. Aviation

Fig.5: Evolution Prix Jet A1 International - Antananarivo



Les prix des « produits aviation » ne sont pas administrés par l'Etat. Ils sont ainsi déterminés librement suivant l'évolution des coûts des facteurs.

La fig.5 ci-contre illustre l'évolution des barèmes des prix du jet A1 pour les vols internationaux.

Elle montre que les prix à partir de mars 2022 sont supérieurs à ceux des périodes antérieures. Elle permet également de constater que le prix du jet a continuellement augmenté de janvier à juillet 2022 avant de stagner en août pour descendre de septembre à décembre 2022. Ces prix ne se répercutent ni directement ni spontanément sur les consommations.

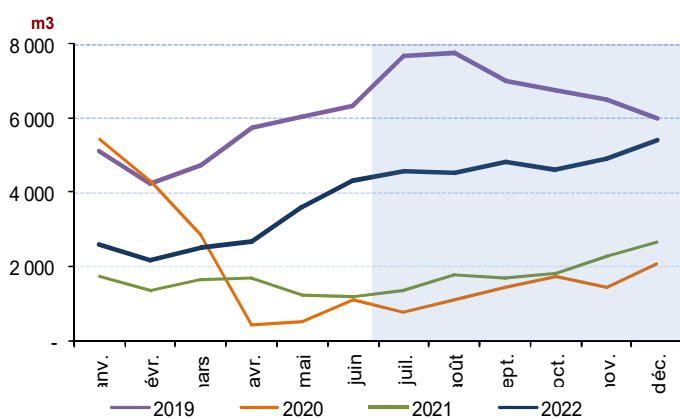
Tab.5: Evolution mensuelle et variation en glissement annuel de la composante "Avia"

Consommation (m3)	juil-22	août-22	sept-22	oct-22	nov-22	déc-22	2 ^{ème} Sem. 22	2 ^{ème} Sem. 21	2 ^{ème} Sem. 19
EA	48	41	30	34	30	24	206	197	177
JET	4 511	4 499	4 784	4 568	4 875	5 407	28 645	11 375	41 536
Total Avia	4 559	4 539	4 814	4 602	4 905	5 431	28 851	11 571	41 713

Variation annuelle 22/21	juil-22	août-22	sept-22	oct-22	nov-22	déc-22	2 ^{ème} S 22/21	2 ^{ème} S 22/19
EA	+19	+8	-9	+2	-0	-10	+5%	+16%
JET	+3 174	+2 749	+3 133	+2 791	+2 643	+2 781	+152%	-31%
Total Avia	+3 192	+2 756	+3 124	+2 793	+2 643	+2 771	+149%	-31%

Concernant les consommations de « produits aviation », elles atteignent un cumul de 28 851m³ au 2^{ème} semestre 2022 contre 11 571m³ en 2021. Il est constaté qu'elles tendent progressivement vers leurs niveaux enregistrés en 2019, avant la fermeture des frontières à cause du Covid19.

Fig.6: Evolution annuelle de la composante "Avia"



En effet, une croissance soutenue est constatée à partir d'avril suite à la réouverture totale des frontières à partir du 05 mars 2022. Elle se poursuit au 2^{ème} semestre 2022 où les consommations atteignent une moyenne mensuelle de 4 700m³ contre 1 900m³ en 2021. Ces données sont corroborées par les statistiques sur le nombre d'arrivées des touristes qui est passé de 31 689 en 2021 à 132 018 en 2022.

A noter que la majeure partie de ces arrivées en 2022 ont effectué des réservations après la réouverture des frontières le 05 mars pour un séjour à Madagascar à partir au 2^{ème} semestre 2022.

IV.3. Soutes

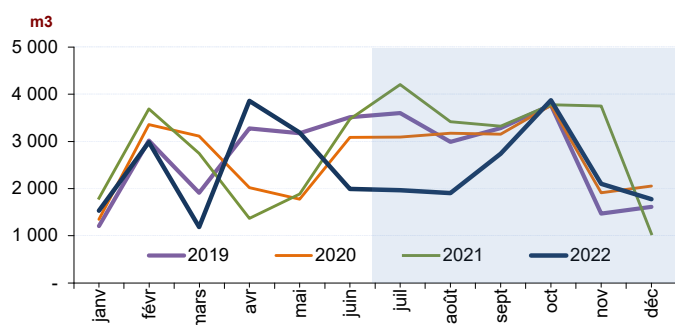
Depuis le début de l'année, le GO reste le seul produit utilisé par la composante "Soutes". En glissement annuel, la composante inscrit une baisse de -26,4% à 14 358m³ au 2^{ème} semestre 2022.

Tab.6: Evolution mensuelle et variation en glissement annuel de la composante "Soutes"

Consommation (m3)	juil-22	août-22	sept-22	oct-22	nov-22	déc-22	2 ^{ème} Sem. 22	2 ^{ème} Sem. 21
GO Soutes	1 966	1 904	2 739	3 870	2 103	1 776	14 358	18 935
FO Soutes	-	-	-	-	-	-	-	566
SC Soutes	-	-	-	-	-	-	-	-
Total Soutes	1 966	1 904	2 739	3 870	2 103	1 776	14 358	19 501

Variation annuelle 22/21	juil-22	août-22	sept-22	oct-22	nov-22	déc-22	2 ^{ème} S 22/21
GO Soutes	-1 666	-1 511	-580	+91	-1 647	+736	-24,2%
FO Soutes	-566	-	-	-	-	-	-100,0%
SC Soutes	-	-	-	-	-	-	-
Total Soutes	-2 232	-1 511	-580	+91	-1 647	+736	-26,4%

Fig.7: Evolution annuelle de la composante "Soutes"



La baisse de la consommation en juillet 2022 se poursuit en Août avant la reprise du profil saisonnier habituel partir de Septembre 2022. Le marché se relève et retrouve ses niveaux des deux dernières années pendant la saison de pêche et de transport maritime, période propice à la consommation de carburants « soute ».

IV.4. Jirama

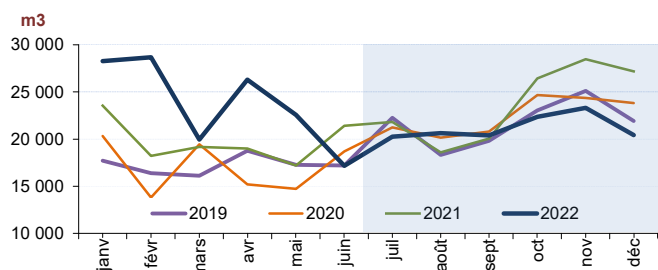
Au 2ème semestre 2022, les carburants livrés à la "Jirama" s'élèvent à 127 365m3 (53 452m3 de GO et 73 913m3 de FO). En glissement annuel, la consommation globale est en recul de -11%. Cette baisse est tirée par le FO qui chute de -25%. En effet, le GO gagne +24% durant la même période.

Tab.7: Evolution mensuelle et variation en glissement annuel de la composante "Jirama"

Consommation (m3)	juil-22	août-22	sept-22	oct-22	nov-22	déc-22	2 ^{ème} Sem. 22	2 ^{ème} Sem. 21
GO Jirama	6 956	11 139	11 246	8 401	9 241	6 469	53 452	43 152
FO Jirama	13 301	9 482	9 157	13 951	14 059	13 964	73 913	99 362
Total Jirama	20 257	20 620	20 403	22 353	23 299	20 433	127 365	142 514

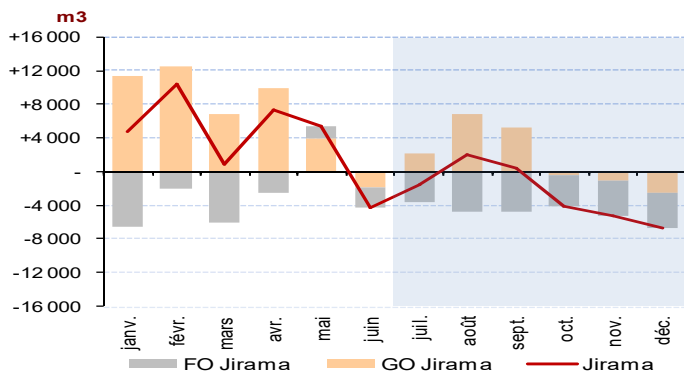
Variation annuelle 22/21	juil-22	août-22	sept-22	oct-22	nov-22	déc-22	2 ^{ème} S 22/21
GO Jirama	+2 182	+6 859	+5 195	-437	-1 018	-2 481	+24%
FO Jirama	-3 733	-4 833	-4 834	-3 636	-4 170	-4 243	-26%
Total Jirama	-1 551	+2 026	+360	-4 073	-5 188	-6 724	-11%

Fig.8: Evolution annuelle de la composante "Jirama"



Les livraisons de carburants vers la Jirama au 2^{ème} semestre 2022 restent inférieures à celles de la même période de 2021. En réalité, elles se situent également au-dessous de celles de 2020 et 2019. Par ailleurs, les livraisons mensuelles en septembre, octobre, novembre et décembre 2022 sont inférieures à celles des mêmes mois des 3 années antérieures.

Fig.9: Variation en glissement annuel de GO et de FO de la composante "Jirama"



La Fig.10 montre que les livraisons de FO vers la Jirama reculent depuis le début de l'année 2022. Les livraisons de GO Jirama sont manifestement soutenues pour les trois premiers mois du 2^{ème} semestre 2022.

À contrario, celles du FO affichent des baisses permanentes.

IV.5. Ambatovy

Tab.8: Evolution mensuelle et variation en glissement annuel de la composante "Ambatovy"

Consommation (m3)	juil-22	août-22	sept-22	oct-22	nov-22	déc-22	2 ^{ème} Sem. 22	2 ^{ème} Sem. 21
GO Ambatovy	3 570	4 011	3 857	4 095	3 938	3 684	23 156	19 047
GAZ Ambatovy	500	500	467	479	366	625	2 938	2 954
Naphta Ambatovy	3 310	3 325	3 200	2 754	1 301	3 325	17 214	19 208
Total Ambatovy	7 380	7 836	7 524	7 328	5 605	7 634	43 308	41 209

Variation annuelle 22/21	juil-22	août-22	sept-22	oct-22	nov-22	déc-22	2 ^{ème} S 22/21
GO Ambatovy	+343	+640	+585	+280	+913	+1 348	+22%
GAZ Ambatovy	+17	+16	+5	-43	-59	+47	-0,6%
Naphta	-294	+177	+691	-382	-2 071	-115	-10,4%
Total Ambatovy	+66	+834	+1 281	-144	-1 218	+1 280	+5%

Au 2ème semestre, les livraisons de produits pétroliers à destination d'Ambatovy sont en hausse de +5% en glissement annuel pour atteindre 43 308m3. Cette croissance est tirée par le GO à +22% pour un volume de 23 156m3. La consommation de Gaz stagne à -0.6% pour 2 938TM. Le Naphta recule de -10,4% à 17 214m3.



Le GO est principalement utilisé pour :

- le pompage de l'eau de la rivière Mangoro vers le site d'extraction minière à Ambatovy située à une distance d'environ 15km où sont hydratées les boues latéritiques extraites des mines pour constituer des pulpes acheminées par un pipeline de 220km vers l'usine de Tanandava/Toamasina.
- alimenter les quelques stations de pompage destinées à renforcer la force gravitationnelle servant principalement au transport des pulpes par pipeline entre le site minier d'Ambatovy/Moramanga à 1164m d'altitude et l'usine de traitement de Tanandava/Toamasina à 220km et 30m d'altitude.
- l'approvisionnement d'une centrale thermique comprenant 7 générateurs d'électricité et de plus de 400 engins et véhicules motorisés utilisés au niveau dudit site d'extraction minière et dans une moindre mesure pour les besoins du site situé à Tanandava Toamasina.

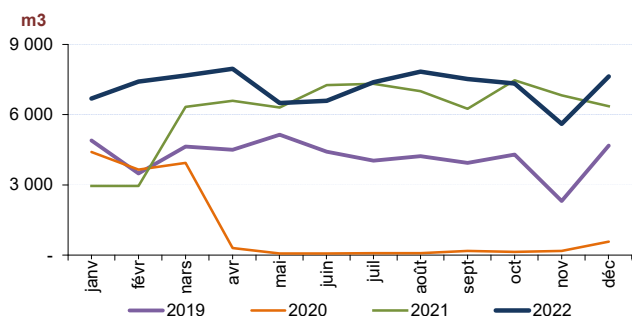
De ce qui précède, la hausse des consommations de gasoil, de l'ordre de +20% du projet Ambatovy au 2^{ème} semestre 2022 a été tirée par les opérations d'extractions effectuées avec la reprise des activités de la mine malgré la période d'arrêt total de l'usine de traitement et de raffinage de Toamasina au 3^{ème} trimestre 2022.

En effet, les opérations au niveau de l'usine de Tanandava ont été totalement suspendues de juillet à septembre 2022.

La baisse des consommations de Naphta reflète cet arrêt de l'usine. A titre d'information, le reformage à la vapeur du naphta permet d'obtenir de l'hydrogène qui, par réaction chimique avec du soufre donne du sulfure d'hydrogène. Ce dernier est utilisé par l'usine de traitement dans sa phase de précipitation des métaux. L'usine de traitement ayant été mise à l'arrêt au 3^{ème} trimestre 2023, les consommations de naphta ont logiquement baissé durant cette période.



Fig.10: Evolution annuelle de la composante "Ambatovy"



Au second semestre 2022, Ambatovy reste dans un profil de fonctionnement optimal comparé à la même période de l'année 2021.

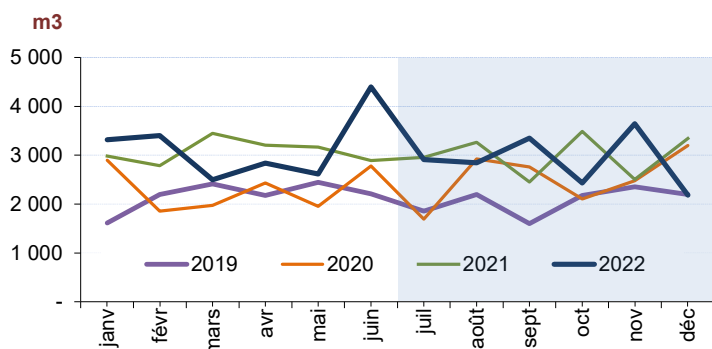
IV.6. QMM

Tab.9: Evolution mensuelle et variation en glissement annuel de la composante "QMM"

Consommation (m3)	juil-22	août-22	sept-22	oct-22	nov-22	déc-22	2 ^{ème} Sem. 22	2 ^{ème} Sem. 21
GO Qmm	1 151	1 297	891	1 332	1 137	806	6 613	5 537
FO Qmm	1 760	1 550	2 460	1 100	2 510	1 380	10 760	12 470
Total Qmm	2 911	2 847	3 351	2 432	3 647	2 186	17 373	18 007

Variation annuelle 22/21	juil-22	août-22	sept-22	oct-22	nov-22	déc-22	2 ^{ème} S 22/21
GO QMM	+216	+255	-15	+516	+263	-158	+19%
FO QMM	-265	-670	+910	-1 570	+880	-995	-14%
Total Qmm	-50	-416	+895	-1 054	+1 143	-1 153	-4%

Fig.11: Evolution annuelle de la composante "QMM"



Au 2^{ème} semestre 2022, la consommation de QMM en produits pétroliers s'établit à 17 373 m3 dont 6 613m3 de GO (38%) et 10 760m3 de FO (62%).

En glissement annuel, la consommation globale a diminué de -4%.

La consommation de GO connaît une hausse de +19%. Par contre, celle de FO diminue de -14% et parvient à tirer la consommation totale de la composante QMM vers le bas.

IV.7. Autres

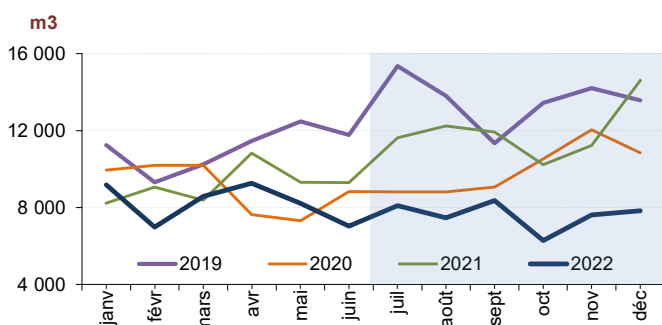
La composante "Autres" a chuté de -36,5% au 2^{ème} semestre. Gaz exclu, en légère hausse de +1% pour 5 254TM de consommation, les trois autres produits accusent respectivement des reculs de -8% pour le PL à 23 632m3, -65% pour le GO à 12 947m3 et finalement de -13% pour le FO à 3 811m3.

Tab.10: Evolution mensuelle et variation en glissement annuel de la composante "Autres"

Consommation (m3)	juil-22	août-22	sept-22	oct-22	nov-22	déc-22	2 ^{ème} Sem. 22	2 ^{ème} Sem. 21
Gaz	917	908	877	873	843	837	5 254	5 218
PL	4 973	4 706	4 460	2 759	3 261	3 474	23 632	25 645
GO	1 276	1 203	2 290	2 234	2 861	3 083	12 947	36 585
FO	929	649	727	412	660	435	3 811	4 390
Total Autres	8 095	7 466	8 353	6 278	7 624	7 828	45 644	71 838

Variation annuelle 22/21	juil-22	août-22	sept-22	oct-22	nov-22	déc-22	4 ^{ème} T 22/21
Gaz	+31	-91	+3	+77	+40	-24	+1%
PL	+1 085	+544	+200	-1 298	-1 192	-1 351	-8%
GO	-4 551	-4 925	-3 746	-2 190	-2 990	-5 235	-65%
FO	-82	-303	-35	-530	+541	-168	-13%
Total Autres	-3 518	-4 775	-3 578	-3 942	-3 602	-6 779	-36,5%

Fig.12: Evolution annuelle de la composante "Autres"



La récession de la composante « Autres » observée depuis le début de l'année s'accroît au 2nd semestre. Attendue pour croître en cette période de haute saison, sa consommation a paradoxalement baissé. Les hausses de prix des produits pétroliers y jouent certainement un rôle.

IV.8. Travaux

La croissance fulgurante de la composante "Travaux" en termes de consommation depuis 2021 (cf. Fig.13), en glissement annuel, s'est estompée au 2ème semestre 2022. En effet, elle était de +27% à 23 096m3 au 2nd semestre contre +65% à 26 093m3 au 1^{er} semestre 2022.

Tab.11: Evolution mensuelle et variation en glissement annuel de la composante "Travaux"

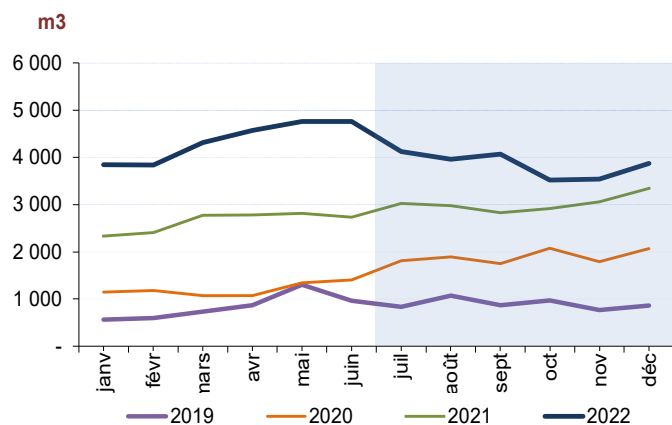
Consommation (m3)	juil-22	août-22	sept-22	oct-22	nov-22	déc-22	2 ^{ème} Sem. 22	2 ^{ème} Sem. 21
GO Travaux	4 129	3 964	4 072	3 516	3 542	3 874	23 096	18 148
Total Travaux	4 129	3 964	4 072	3 516	3 542	3 874	23 096	18 148

Variation annuelle 22/21	juil-22	août-22	sept-22	oct-22	nov-22	déc-22	2 ^{ème} S 22/21
GO Travaux	+1 107	+983	+1 246	+599	+480	+532	+27%
Total Travaux	+1 107	+983	+1 246	+599	+480	+532	+27%

Tab.12: Evolution et variation de la composante "Travaux"

	2 019		2 020		2 021		2 022	
	m3	%	m3	%	m3	%	m3	%
1 ^{er} Sem	5 031	-	7 220	+43%	15 846	+119%	26 093	+65%
2 ^{ème} Sem	5 376	-	11 396	+112%	18 148	+59%	23 096	+27%
Cumul	10 407	-	18 616	+79%	33 993	+83%	49 188	+45%

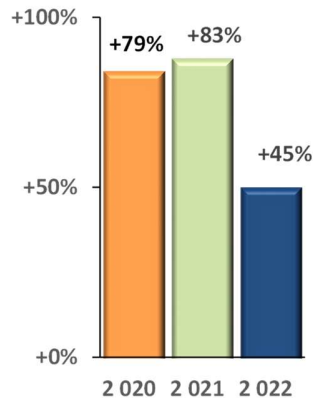
Fig.14: Evolution annuelle de la composante "Travaux"



Depuis 2019, la composante « travaux » est en hausse continue.

Elle passe de 5 376m3 en 2019 à 11 396 en 2020, 18 148 en 2021 pour terminer à 23 096 m3 au 2ème semestre.

Fig.13: Evolution de la croissance de la composante « Travaux »



Toutefois, force est de constater qu'en glissement annuel, le taux de croissance en 2022 a été quasiment réduit de moitié par rapport à ceux des 2 années antérieures.

V. Réalisations du marché à fin 2022 et Prévisions du marché à fin 2023

V.1. Comparatif prévisions et réalisations annuelles 2022

Tab.13: Prévisions du marché pétrolier à fin 2022 établies à la fin de l'année 2021

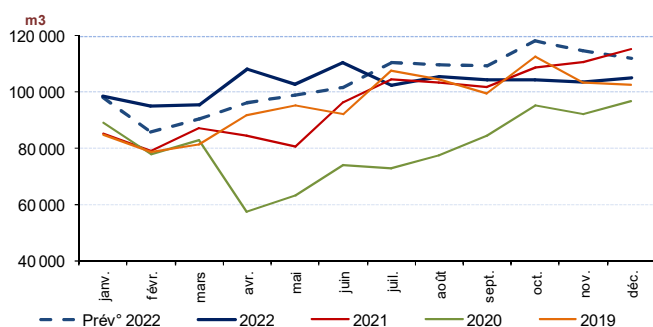
(Cf. Marché Pétrolier 4^{ème} Trimestre 2021 - Tab 15 : Prévisions de consommation à fin 2022)

Produits	Prévisions												2022
	janv-22	févr-22	mars-22	avr-22	mai-22	juin-22	juil-22	août-22	sept-22	oct-22	nov-22	déc-22	
Gaz (TM)	1 344	1 195	1 330	1 426	1 459	1 489	1 566	1 622	1 527	1 535	1 415	1 497	17 404
EA	22	18	21	18	21	23	33	36	35	37	36	29	328
JET	2 794	1 806	2 818	3 043	2 843	2 945	3 793	4 127	3 673	3 687	3 930	4 037	39 497
Avia (JET + EA)	2 816	1 824	2 839	3 061	2 864	2 968	3 826	4 163	3 708	3 724	3 966	4 066	39 825
SC	12 500	10 945	13 745	13 698	13 932	14 583	15 352	16 062	15 442	16 659	15 570	16 997	175 486
PL	3 817	3 240	3 134	3 637	3 824	3 770	4 265	4 564	4 069	3 977	4 118	4 656	47 072
GO	59 078	53 185	50 327	52 784	53 578	55 537	58 428	59 991	58 965	64 491	58 703	58 530	683 598
pdts blancs	75 395	67 370	67 206	70 120	71 334	73 890	78 046	80 618	78 477	85 128	78 391	80 183	906 157
FO	15 274	15 085	17 463	18 514	19 846	20 065	23 941	19 939	22 193	24 668	27 562	22 808	247 358
Naphta	3 310	464	1 536	3 325	3 330	3 335	3 340	3 345	3 355	3 365	3 375	3 385	35 465
Total	98 139	85 938	90 374	96 444	98 833	101 747	110 719	109 686	109 260	118 419	114 709	111 939	1 246 210

Tab.14: Réalisations à fin 2022 du marché pétrolier 2022

Produits	Réalisations												2022
	janv-22	févr-22	mars-22	avr-22	mai-22	juin-22	juil-22	août-22	sept-22	oct-22	nov-22	déc-22	
Gaz (TM)	1 346	1 175	1 436	1 172	1 306	1 529	1 417	1 409	1 344	1 352	1 209	1 462	16 157
EA	23	23	22	26	33	27	48	41	30	34	30	24	360
JET	2 556	2 150	2 476	2 647	3 556	4 275	4 511	4 499	4 784	4 568	4 875	5 407	46 305
Avia (JET + EA)	2 579	2 173	2 498	2 673	3 589	4 302	4 559	4 539	4 814	4 602	4 905	5 431	46 665
SC	12 645	11 880	14 786	15 357	14 919	16 775	13 480	14 418	14 683	15 013	14 693	15 896	174 543
PL	3 774	3 460	4 946	4 549	4 652	4 804	4 973	4 706	4 460	2 759	3 261	3 474	49 817
GO	59 929	57 130	56 996	66 607	59 090	63 334	58 774	65 645	63 667	62 604	60 973	59 681	734 429
pdts blancs	76 348	72 470	76 728	86 513	78 660	84 913	77 227	84 769	82 809	80 376	78 927	79 050	958 790
FO	15 404	16 189	11 804	14 693	16 933	17 534	15 990	11 680	12 343	15 463	17 228	15 779	181 042
Naphta	2 965	3 137	3 236	3 290	2 479	2 395	3 310	3 325	3 200	2 754	1 301	3 325	34 716
Total	98 642	95 144	95 703	108 341	102 968	110 672	102 502	105 723	104 510	104 547	103 571	105 047	1 237 370

Fig.15: Courbes de consommations de produits pétroliers en 2019 2022 et prévisions 2023



Concernant les consommations nationales en produits pétroliers en 2022, elles s'élevaient à **1 237 370 m3** (Cf. Tab.17 et Fig.21) contre une prévision initialement fixée en fin d'année 2021 à **1 246 210 m3** (Cf. Tab.16 et Fig.21). L'écart entre les réalisations et les prévisions est ainsi de **-0,77%**.

Ainsi, finalement, le marché pétrolier en 2022 a connu une croissance de l'ordre de +6,87% en glissement annuel contre une prévision initiale établie à +7,64%. La différence est due aux importantes baisses des consommations de FO (-24%), Naphta (-10%), PL (-8% et SC (-4%) au 2^{ème} semestre 2022. Sur l'ensemble de l'année 2022, l'impact de ces baisses au 2^{ème} semestre a été atténué par l'explosion du marché total (+19%) enregistrée au 1^{er} semestre qui est principalement tirée par les : Jet (+102%), EA (+61%), Naphta (+56%), PL (+48%), Gaz (+25%), SC (+13%).

V.2. Prévisions 2023

Tab.15: Prévisions de consommation à fin 2023

Produits	Prévisions											2023	
	janv-23	févr-23	mars-23	avr-23	mai-23	juin-23	juil-23	août-23	sept-23	oct-23	nov-23		déc-23
Gaz (TM)	1 188	1 348	1 239	1 170	1 314	1 719	1 548	1 597	1 480	1 542	1 441	1 477	17 063
EA	14	11	15	17	25	58	34	46	39	47	48	44	398
JET	4 234	3 157	3 574	4 050	3 356	5 290	6 074	5 886	5 295	5 684	5 288	5 199	57 087
Avia (JET + EA)	4 248	3 168	3 589	4 068	3 380	5 349	6 108	5 931	5 334	5 731	5 336	5 243	57 485
SC	12 711	12 164	14 135	13 501	14 549	15 957	15 416	16 502	15 925	17 176	15 991	16 863	180 890
PL	3 253	3 918	3 707	3 658	4 577	4 455	4 705	4 720	4 260	4 436	4 193	4 257	50 139
GO	48 585	49 254	52 705	53 452	58 159	58 817	61 418	65 665	64 075	68 073	63 350	64 492	708 044
<i>pdts blancs</i>	64 549	65 336	70 547	70 611	77 284	79 229	81 538	86 887	84 259	89 686	83 534	85 612	939 073
FO	12 756	11 085	10 194	6 670	10 041	2 292	17 039	17 860	17 459	18 727	18 687	19 660	162 470
Naphta	3 376	2 985	3 232	2 923	3 394	3 340	3 315	3 330	3 205	3 559	3 306	2 589	38 554
Total	86 117	83 921	88 801	85 441	95 414	91 929	109 548	115 605	111 738	119 245	112 305	114 582	1 214 645

Les prévisions pour 2023 tablent sur une baisse du marché de l'ordre de -1,8% par rapport à 2022. Des prévisions qui tiennent compte, entre autres, des réalisations de l'année précédente (2022) et du contexte social, politique et économique de l'année 2023.

VI. Conclusion

Le marché pétrolier au 2^{ème} semestre 2022 recule de -3% par rapport à 2021 pour un volume total de 625 900m³. Ce recul est notamment dû à l'explosion des prix pétroliers qui a causé des baisses continues des ventes de SC (à partir de juillet), PL (à partir d'octobre) et GO (à partir de novembre).

Compte tenu de la baisse des importations de FO (-25% au 2^{ème} semestre et -10% au 1^{er} semestre) qui s'est traduite logiquement par une diminution (-24% au 2^{ème} semestre et -16% au 1^{er} semestre) des livraisons vers toutes les branches du marché y compris la Jirama, cette dernière a sollicité des livraisons supplémentaires de GO (+10 300m³ au 2^{ème} semestre 2022) pour compléter les quantités nécessaires à la production d'électricité.

Ces livraisons supplémentaires constituaient ainsi une consommation incompressible et impérative malgré la hausse des prix. Sans ces livraisons supplémentaires effectuées à la Jirama, le marché de gasoil aurait baissé de -9728m³ (-3%) au 2^{ème} semestre 2022 et ce, malgré les hausses des consommations d'Ambatovy (+4109m³ ou +22% au 2^{ème} semestre 2022) nécessaires pour son activité d'extraction minière.

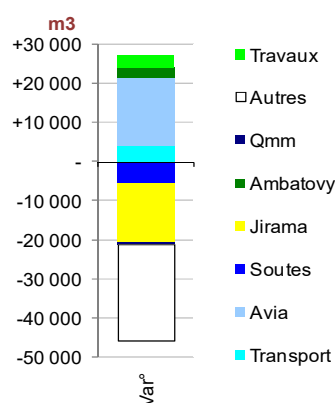
En réalité, en dehors des livraisons effectuées vers Ambatovy et la Jirama, le marché de gasoil a également subi les effets de la hausse des prix internationaux qui s'est traduite, d'une part par une augmentation des prix à la pompe pour les consommateurs du réseau de stations-service et d'autre part par des révisions à la hausse des prix insérés dans les contrats entre les distributeurs et leurs partenaires respectifs.

Comparatif par composante

Tab.16: Variations du marché par composante

Composantes	Qté (m ³)		var ⁽¹⁾ 22 / 21	
	2 nd Sem 21	2 nd Sem 22	%	m ³
Transport	321 401	325 906	+1%	+4 505
Avia	11 571	28 851	+149%	+17 279
Soutes	19 501	14 358	-26%	-5 143
Jirama	142 514	127 365	-11%	-15 150
Ambatovy	41 209	43 308	+5%	+2 099
Qmm	18 007	17 373	-4%	-634
Autres	71 838	47 258	-34%	-24 580
Travaux	18 148	21 482	+18%	+3 335
Total	644 188	625 900	-2,8%	-18 288

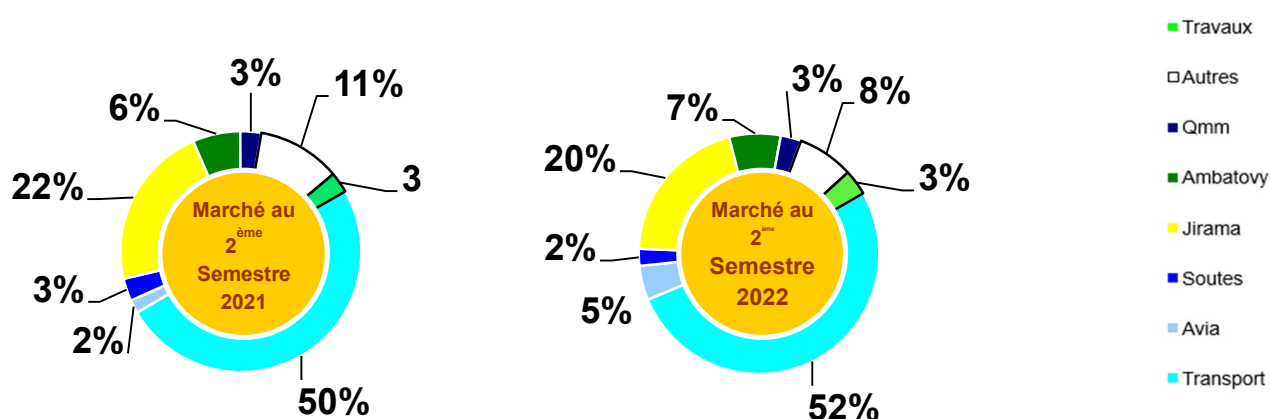
Fig.16: Variation en glissement annuel du marché par composante



Quatre composantes, qui constituent 67% du marché national, enregistrent des hausses de consommations. Il s'agit des composantes « Avia » (+149%), « Travaux » (+18%), « Ambatovy » (+5%) et « Transport » (+1%).

Malgré les croissances enregistrées par ces premières composantes, le marché pétrolier national connaît une récession au 2nd semestre 2022. Cette baisse du marché est tirée par les composantes ci-après : « Soutes » (-26%), « Jirama » (-11%), « QMM » (-4%) et « Autres » (-34%).

Fig.17 : Répartition du marché par composante aux 2ème semestre s 2021 et 2022

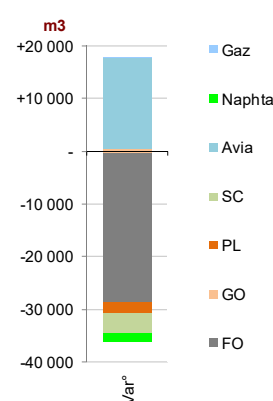


Comparatif par produit

Tab.17: Variations du marché par produit

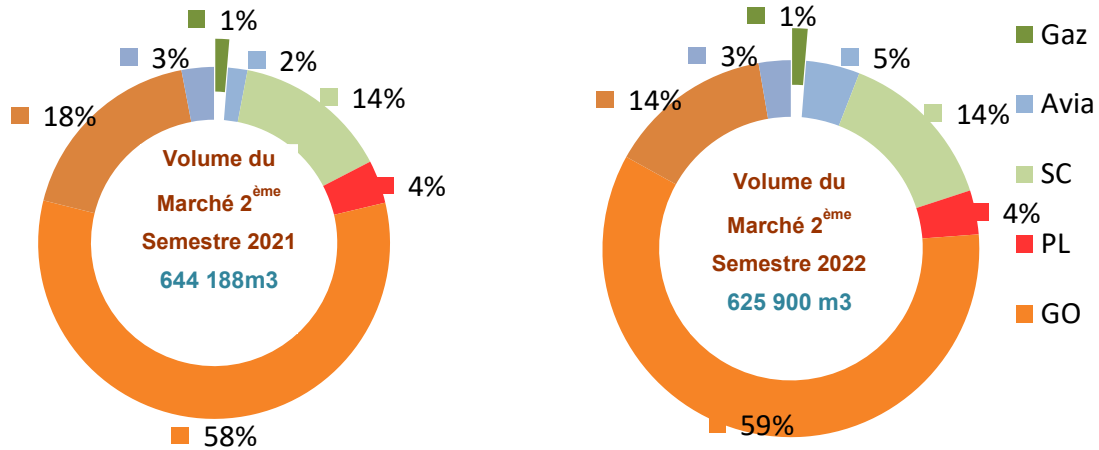
Produits	Qté (m3)		var ⁽¹⁾ 22 / 21	
	2 nd Sem 21	2 nd Sem 22	%	m3
Gaz (TM)	8 172	8 192	+0%	+20
EA	197	206	+5%	+10
JET	11 375	28 645	+152%	+17 270
Avia (JET + EA)	11 571	28 851	+149%	+17 279
SC	92 031	88 183	-4%	-3 849
PL	25 645	23 632	-8%	-2 013
GO	370 772	371 344	+0%	+572
FO	116 788	88 484	-24%	-5 290
Naphta	19 208	17 214	-10%	-1 994
Cumul	644 188	625 900	-2,8%	-18 288

Fig.18 : Variation en glissement annuel, par produit



Avec une croissance de +149% à 28 851m3, les produits aviation (Jet et Avgas) connaissent un essor considérable comparés au 2nd semestre 2021. En outre, les ventes de gaz et de GO stagnent. Par contre, les consommations de FO, Naphta, PL et SC reculent respectivement de -24%, -10%, -8% et -4%.

Fig.19: Répartition du marché par Produit



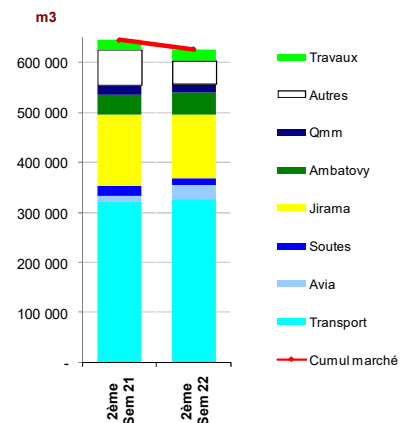
Comparaisons de l'évolution trimestrielle du marché 2022 vs 2021

- Par composante

Tab.18: Variations en glissement annuel du marché par composante

Composantes	Qté (m3)		var ⁽¹⁾ 22 / 21	
	2 nd Sem 21	2 nd Sem 22	%	m3
Transport	321 401	325 906	+1%	+4 505
Avia	19 047	23 156	+149%	+17 279
Soutes	2 954	2 938	-26%	-5 143
Jirama	19 208	17 214	-11%	-15 150
Ambatovy	41 209	43 308	+5%	+2 099
Qmm	5 537	6 613	-4%	-634
Autres	12 470	10 760	-34%	-24 580
Travaux	18 007	17 373	+18%	+3 335
Cumul	36 585	14 560	-2,8%	-18 288

Fig.19 : Évolution du marché trimestriel par composante

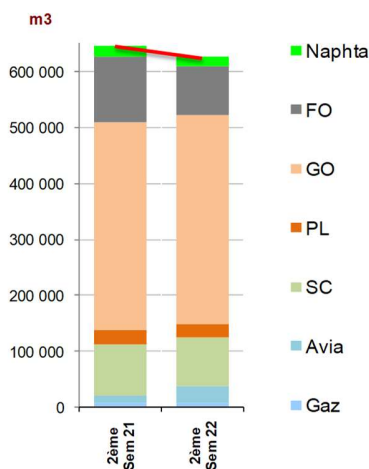


- Par produit

Tab.19: Variations en glissement annuel du marché par produit

Produits	Qté (m3)		var ⁽¹⁾ 22 / 21	
	2 nd Sem 21	2 nd Sem 22	%	m3
Gaz (TM)	8 172	8 192	+0%	+20
EA	197	206	+5%	+10
JET	11 375	28 645	+152%	+17 270
Avia (JET + EA)	11 571	28 851	+149%	+17 279
SC	92 031	88 183	-4%	-3 849
PL	25 645	23 632	-8%	-2 013
GO	370 772	371 344	+0%	+572
FO	116 788	88 484	-24%	-5 290
Naphta	19 208	17 214	-10%	-1 994
Cumul	644 188	625 900	-2,8%	-18 288

Fig.20: Évolution du marché trimestriel par produit





26, rue Ranarivelo Behoririka, Immeuble ex-SOLIMA

Antananarivo BP 7598

☎ (261) 22 227 97 semestre 98

(261) 32 05 005 26

(261) 34 25 227 97

✉ omh@omh.mg

www.omh.mg