

Madagascar

Atsinanana



REPUBLIKANTY MADAGASIKARA

MINISTÈRE DE L'ÉCONOMIE ET DES FINANCES  
SECRETARIAT GÉNÉRAL  
INSTITUT NATIONAL DE LA STATISTIQUE  
DIRECTION GÉNÉRALE  
DIRECTION INTERRÉGIONALE DE TOAMASINA

Janvier 2021  
Étude Régionale  
Bulletin trimestriel

# IMMATRICULATION DE VÉHICULES A TOAMASINA

N°08



**Au quatrième trimestre 2020, à Toamasina, le nombre de véhicules nouvellement immatriculés augmente**

## 1.1 AU QUATRIEME TRIMESTRE 2020, LES VEHICULES NOUVELLEMENT IMMATRICULES AUGMENTENT

Pendant le quatrième trimestre 2020, on a enregistré 689 véhicules nouvellement immatriculés à Toamasina. Par rapport au trimestre précédent, on constate une hausse de 19,00%. La part des véhicules neufs a fortement diminué de 15,12 points par rapport

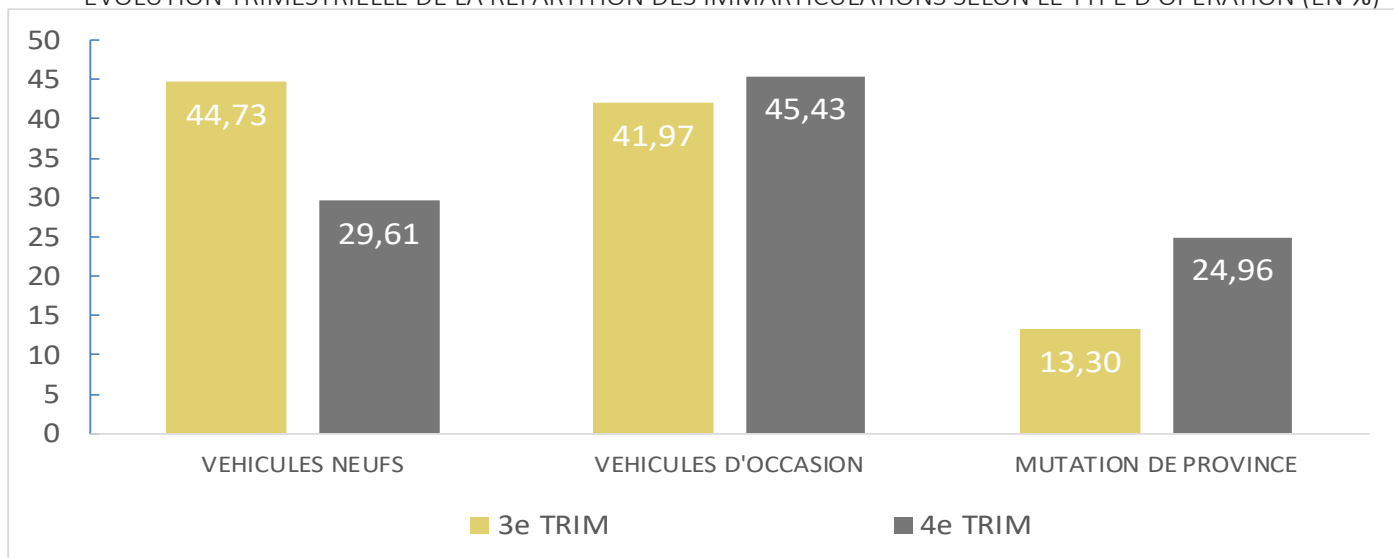
au troisième trimestre 2020. Par contre, les véhicules d'occasion et les mutations augmentent respectivement de 3,46 et 11,66 points en glissement trimestriel.

### 1.1.1 Au quatrième trimestre 2020, hausse de part des véhicules d'occasion et de mutation



Graphique 1

EVOLUTION TRIMESTRIELLE DE LA REPARTITION DES IMMARTICULATIONS SELON LE TYPE D'OPERATION (EN %)



SOURCE : INSTAT/DIR TOAMASINA

## 1.2 AU QUATRIEME TRIMESTRE 2020, LEGERE DIMINUTION DES VEHICULES A DEUX OU TROIS ROUES

Quant à la répartition des véhicules par genre, cette fois-ci les véhicules particuliers sont les plus immatriculés et avec une augmentation de 11,86 points au cours du quatrième trimestre 2020, par rapport au troisième trimestre. Par contre, les véhicules à deux ou trois roues enregistrent une forte baisse de 10,21 points. Le troisième rang appartient aux camionnettes avec une part de 19,30% soit une hausse de 05,31

points par rapport au troisième trimestre 2020. Selon le type, les véhicules neufs à deux ou trois roues dominent particulièrement 79,41% des nouvelles immatriculations, suivi de loin par les véhicules particuliers avec une part de 9,31%. A propos des véhicules d'occasions, les voitures particulières y dominent avec une part de 49,20% suivi par les camionnettes (24,60%). La plupart des mutations de province concernent les voitures de transports en commun (31,40%).



### 1.2.1 Au quatrième trimestre 2020, huit véhicules neufs sur dix sont à deux ou trois roues



Tableau 1

REPARTITION DES IMMATRICULATIONS SELON LE GENRE AU COURS DU QUATRIEME TRIMESTRE (EN %)					
GENRE DE VEHICULES	TYPE DE VEHICULES			TOTAL	TOTAL
	NEUF	OCCASION	MUTATION DE PROVINCE	3è TRIMESTRE 2020	4è TRIMESTRE 2020
Voiture particulière	9,31	49,20	24,42	19,34	31,20
Véhicule à deux ou trois roues	79,41	0,96	6,40	35,75	25,54
Voiture Camionnette	8,33	24,60	22,67	13,99	19,30
Transport en commun	0	10,54	31,40	10,02	12,63
Voiture Camion	0,98	7,03	10,47	4,66	6,10
Tracteur routier	0	6,07	3,49	7,25	3,63
Semi-remorques	1,96	1,28	1,16	8,29	1,45
Tracteur agricole	0	0,32	0	0	0,15
Remorques	0	0	0	0,69	0
<b>TOTAL</b>	<b>100</b>	<b>100</b>	<b>100</b>	<b>100</b>	<b>100</b>

SOURCE : INSTAT/DIR TOAMASINA

### 1.3 AU QUATRIEME TRIMESTRE 2020, LA MARQUE « PIAGGIO » DOMINENT LA NOUVELLE IMMATRICULATION DES VEHICULES A DEUX OU TROIS ROUES

Au quatrième trimestre 2020, la marque italienne « PIAGGIO » domine mais avec une diminution de 18.48 points par rapport au deuxième trimestre 2020.

La marque « BAJAJ » prend la deuxième position, connaissant une hausse de 5.28 points. La marque « PETER » diminue en perdant une place et connaît une baisse de 2.05 points.

#### 1.3.1 Au quatrième trimestre 2020, la marque « BAJAJ » augmente fortement



Tableau 2

REPARTITION DES IMMATRICULATIONS SELON LA MARQUE DES MOTOS AU COURS DU QUATRIEME TRIMESTRE (EN %)					
MARQUE DE MOTOS	TYPE DE VEHICULES			TOTAL	TOTAL
	NEUF	OCCASION	MUTATION DE PROVINCE	2è TRIMESTRE 2020	3è TRIMESTRE 2020
<b>PIAGGIO</b>	<b>35,80</b>	<b>0</b>	<b>27,27</b>	<b>53,14</b>	<b>34,66</b>
BAJAJ	17,28	0	0	10,63	15,91
PETER	16,05	0	9,09	17,39	15,34
HONDA	4,94	0	0	4,35	4,55
KINLON	4,32	0	9,09	3,86	4,55
SAS	4,32	0	0	0,97	3,98
YONSLAND	3,70	0	0	4,83	3,41
MILANGO	2,47	0	0	0,48	2,27
YAMAHA	0,62	66,67	9,09	0	2,27
ATUL	1,85	0	0	0,97	1,70
FREQUENCE	1,23	0	0	0	1,14
SANDI	1,23	0	0	0	1,14
ZONGSHEN	1,23	0	0	0	1,14
AUTRES	4,94	33,33	45,45	3,38	7,95
<b>TOTAL</b>	<b>100</b>	<b>100</b>	<b>100</b>	<b>100</b>	<b>100</b>

SOURCE : INSTAT/DIR TOAMASINA

## 1.4

## AU QUATRIEME TRIMESTRE 2020, LA PLUPART DES VOITURES<sup>(1)</sup> NOUVELLEMENT IMMATRICULEES SONT DE MARQUE « MERCEDES BENZ » ou « TOYOTA »

Quant aux véhicules autres que deux ou trois roues, au cours du quatrième trimestre 2020, les marques les plus immatriculées ont été toujours partagées par les deux marques « MERCEDES BENZ » et « TOYOTA » avec augmentation des parts respectives de 0,27 point et 0,72 point. La marque coréenne « HYUNDAI » prend la troisième position avec une hausse de 5,71 point par rapport au 3<sup>e</sup> trimestre 2020.

La marque japonaise « TOYOTA » prend la tête sur les voitures neuves avec une part de 19,05%. Elle est suivie par « RENAULT » et « NISSAN » avec une part de 16,67% chacune.

Pour les voitures d'occasion, la marque «MERCEDES BENZ» se trouve en première position suivie par «HYUNDAI» avec des taux respectifs de 16,77% et 12,90%.

### 1.4.1 Au quatrième, la marque « RENAULT » augmente légèrement



Tableau 3

REPARTITION DES IMMATRICULATIONS DES VOITURES SELON LA MARQUE AU COURS DU QUATRIEME TRIMESTRE (EN %)					
MARQUE DE VOITURES	TYPE DE VEHICULES			TOTAL	TOTAL
	NEUF	OCCASION	MUTATION DE PROVINCE	2 <sup>e</sup> TRIMESTRE 2020	3 <sup>e</sup> TRIMESTRE 2020
MERCEDES BENZ	0	16,77	17,39	15,32	15,59
TOYOTA	19,05	11,94	11,18	11,56	12,28
HYUNDAI	0	12,90	13,04	6,18	11,89
RENAULT	16,67	12,26	7,45	7,26	11,11
NISSAN	16,67	5,16	6,21	6,18	6,43
VOLKS WAGEN	0	7,10	1,86	4,30	4,87
MAZDA	4,76	2,58	8,70	5,38	4,68
PEUGEOT	2,38	3,55	4,97	3,76	3,90
MITSUBISHI	0	1,29	8,70	2,15	3,51
SSANGYONG	0	5,48	0,62	2,42	3,51
FORD	9,52	0,97	5,59	1,34	3,12
KIA	0	3,87	1,24	4,57	2,73
CITROEN	0	2,58	0	1,08	1,56
DAEWOO	0	1,94	0,62	0,54	1,36
DAF	0	1,61	1,24	3,23	1,36
CHEVROLET	0	1,61	0,62	0,54	1,17
SUZUKI	7,14	0,97	0	1,08	1,17
AUTRES	23,81	7,42	10,56	23,12	9,75
<b>TOTAL</b>	<b>100</b>	<b>100</b>	<b>100</b>	<b>100</b>	<b>100</b>

SOURCE : INSTAT/DIR TOAMASINA

(1) A partir de cette publication, seules les voitures sont prises en compte c'est à dire que les véhicules à deux roues sont exclus pour que le graphique soit beaucoup plus pertinent

## 1.5

## AU QUATRIÈME TRIMESTRE, HUIT VOITURES SUR DIX NOUVELLEMENT IMMATRICULÉES SONT À MOTEUR DIESEL

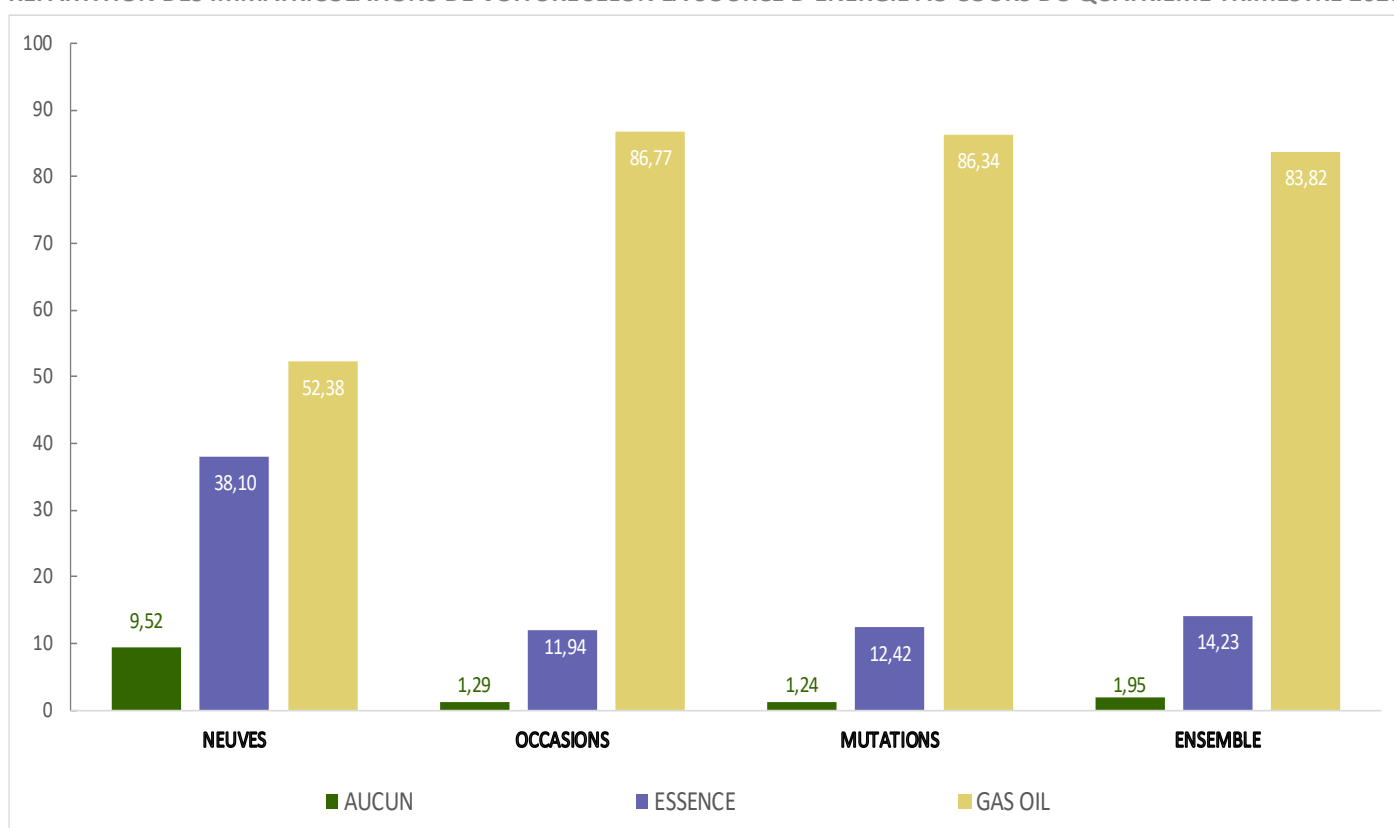
Par rapport à la source d'énergie utilisée, l'habitude à l'utilisation du moteur diesel demeure toujours. 83,82% des immatriculées utilisent le Gasoil, soit une hausse de 5,33 points comparé au trimestre précédent.

Pour les voitures neuves, 52,38% sont à moteur diesel, contre 86,77% pour les voitures d'occasion et 86,34% pour les mutations de province.

### 1.5.1 La répartition des immatriculations de voiture selon la source d'énergie au cours du quatrième trimestre (en %)

Graphique 2

RÉPARTITION DES IMMATRICULATIONS DE VOITURE SELON LA SOURCE D'ÉNERGIE AU COURS DU QUATRIÈME TRIMESTRE 2020



## 1.6

## AU QUATRIÈME TRIMESTRE, LES VOITURES AGÉES DE 15 A 20 ANS DOMINENT

Au quatrième trimestre 2020, 30,97% des voitures occasions importées à Toamasina sont âgées de 15 à 20 ans, puis, 30,00% concernent les voitures de 10 à 15 ans.

Les voitures moins de 5 ans ne représentent que 2,26% seulement des immatriculations alors qu'un peu plus d'un quart sont âgées de plus de 20 ans.

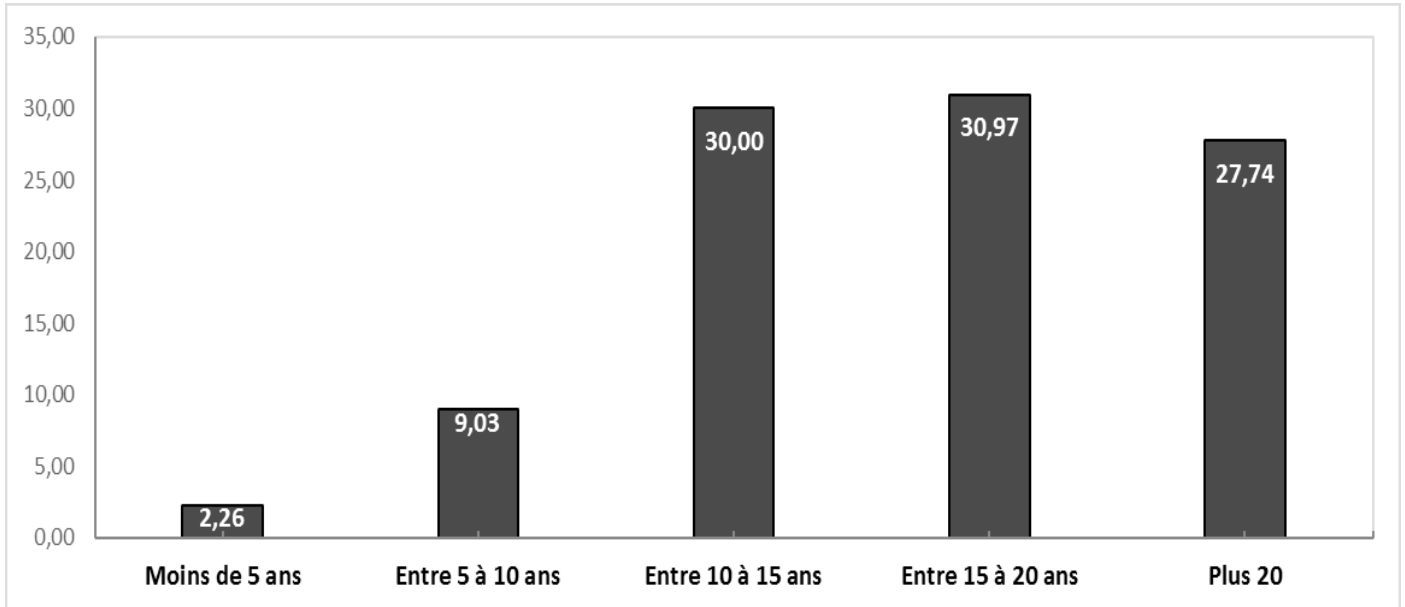


### 1.6.1 Au cours du quatrième trimestre 2020, la plupart des voitures occasions importées sont âgées de 15 à 20 ans (en %)



Graphique 3

RÉPARTITION DES IMMATRICULATIONS DE VOITURE SELON LA DATE DE PREMIÈRE MISE EN CIRCULATION AU COURS DU QUATRIÈME TRIMESTRE 2020





### Note méthodologique

Cette publication se base sur les immatriculations de véhicules effectuées auprès du Centre d'immatriculation de la Province de Toamasina. Les informations proviennent du volet A de la carte grise récupéré par les agents de l'Instat auprès du Centre d'immatriculation. Elle est relative à l'immatriculation des véhicules qui peuvent être des véhicules neufs, des véhicules usagés immatriculés pour la première fois à Madagascar ou des mutations de province et/ou propriétaire. Ne sont donc pas concernés par cette publication les autres lots d'immatriculation (ou type d'opération) comme les mutations de propriétaire, les véhicules reconstruits ou transformés, les destructions, les retards d'immatriculation et les duplicata. Ces lots ne désignent pas des flux qui alimentent effectivement la circulation routière de la province en volume de véhicule. Les nomenclatures utilisées se basent sur la déclaration faite au niveau de la carte grise. Au niveau de la marque de véhicule,

la modalité « Autres » contient toutes les marques de véhicules dont l'effectif n'a pas atteint le 1% du total des immatriculations de la période considérée.

Le terme « voiture » exclut les véhicules à 2 ou 3 roues (motocyclettes).

Concernant le genre de véhicule, sont inclus dans le genre de véhicule spécial : Camion citerne (carburant, lait, voirie,...), Camion de dépannage, camion ventouse, voiture pompier, engins (compacteur, bulldozer, grue,...), pelle mécanique, etc...

Pour les sources d'énergie, la rubrique « autres » renferme en fait la source d'énergie qui devrait être vide pour les genres de véhicules remorque ou semi-remorque.

