

REPOBLIKAN'I MADAGASIKARA
Tanindrazana-Fahafahana-Fandrosoana



MINISTRE DE L'ECONOMIE, DU PLAN,
DU SECTEUR PRIVE, ET DU COMMERCE

SECRETARIAT GENERAL

INSTAT INSTITUT
NATIONAL DE
LA STATISTIQUE

DIRECTION GENERALE

SITUATION ÉCONOMIQUE AU 1er JANVIER 2008

Mars 2009

PRÉFACE

La gestion du développement de Madagascar est actuellement axée sur les résultats. C'est la raison pour laquelle les informations statistiques jouent un rôle de plus en plus important dans la construction de notre Pays. Fort de ses expériences et de son savoir-faire, l'Institut National de la Statistique s'efforce constamment de répondre aux besoins d'informations et de données statistiques pertinentes et à jour, émanant des décideurs, des chercheurs et de tous les utilisateurs, tant nationaux qu'étrangers. La qualité de nos produits est garantie par la déontologie qui régit l'activité statistique.

La série **Situation Économique**, réalisée par la Direction des Statistiques Economiques, a pour vocation de rassembler dans un bulletin unique toutes les données et les informations statistiques reflétant les diverses facettes de l'économie malgache pendant une période donnée.

Nous osons espérer que cette nouvelle livraison d'informations statistiques sera d'un grand intérêt pour tous les utilisateurs. Pour de plus amples informations, veuillez contacter la Direction des Statistiques Économiques (D.S.E.) de l'INSTAT, à Anosy.

Enfin, nous tenons à remercier vivement tous nos divers partenaires sources d'informations (Ministères, entreprises, ONG,...) sans lesquels ce bulletin n'aurait pu être sorti.

AVANT PROPOS

Le présent document présente et synthétise les principaux chiffres et statistiques économiques collectées au niveau de l'Institut National de la Statistique lui-même et d'autres sources, notamment les ministères ainsi que d'autres institutions publiques, parapubliques et privées. Il a comme objectif de décrire le caractère annuel de la situation économique du pays. Sa parution facilite ainsi la reconstitution de ces séries, utiles pour les besoins tendanciels d'analyse économique.

En adoptant une approche sectorielle, le document aborde en premier lieu les aspects macroéconomiques avant de se plonger dans les divers secteurs de l'économie. Ainsi, les principaux thèmes présentés sont les agrégats macroéconomiques, la situation des établissements formels au niveau national, le secteur primaire, le secteur secondaire, le secteur tertiaire, le commerce extérieur et enfin la situation des prix de détail ou des prix à la consommation. Il convient de préciser qu'il s'agit essentiellement d'un document de dissémination des statistiques économiques. En outre, les statistiques relatives à l'année 2007 restent encore provisoires.

Enfin, la Direction des Statistiques Économiques qui est chargée de l'administration de ce document tient énormément à adresser sa profonde gratitude à tous ceux qui ont contribué à la réalisation du document, en particulier les personnes et institutions qui ont bien voulu mettre à sa disposition les précieuses statistiques publiées dans ce document.

TABLE DE MATIERES

LISTE DES TABLEAUX	ii
LISTE DES GRAPHIQUES	iv
LISTE DES SIGLES ET ABREVIATIONS	v
Chapitre 1 : Les principaux indicateurs macroéconomiques	1
I. LE PRODUIT INTERIEUR BRUT (PIB).....	1
II. LE PRODUIT INTERIEUR BRUT PAR SECTEUR D'ACTIVITE.....	3
III. CONSOMMATION ET INVESTISSEMENT	5
Chapitre 2 : Situation des établissements formels	7
I. EFFECTIF DES ETABLISSEMENTS FORMELS CREES EN 2007.....	7
II. VOLUME ET STRUCTURE DES INVESTISSEMENTS DE CREATION DE CAPITAL	10
Chapitre 3 : Secteur primaire	12
I. AGRICULTURE	12
II. ELEVAGE.....	14
III. PECHE	17
IV. CLIMATOLOGIE	18
Chapitre 4 : Secteur secondaire	26
I. INDICE DE PRODUCTION INDUSTRIELLE (IPI) DES ENTREPRISES DU DROIT COMMUN	26
II. PRODUCTION ET CONSOMMATION D'ELECTRICITE	28
Chapitre 5 : Secteur tertiaire	34
I. HÔTELLERIE ET TOURISME	34
II. TRANSPORT	37
III. IMMATRICULATION DE VEHICULES DANS LA PROVINCE D'ANTANANARIVO	45
Chapitre 6 : Commerce extérieur	48
I. ECHANGES EXTERIEURS	48
II. EXPORTATION	50
III. IMPORTATION	53
IV. SITUATION DES ECHANGES PAR GROUPE DE PAYS.....	55
Chapitre 7 : Situation des prix à la consommation	58

LISTE DES TABLEAUX

Tableau 1 :	Evolution des principaux indicateurs macroéconomiques entre 2002 et 2005.....	2
Tableau 2 :	Evolution du PIB par secteur d'activité entre 2002 et 2005 (en milliards de Ariary)	4
Tableau 3 :	Evolution de la consommation et de l'investissement entre 2002 et 2005	6
Tableau 4 :	Effectif des établissements formels créés en 2005 par province	Erreur ! Signet non défini.
Tableau 5 :	Effectifs des établissements formels créés en 2005 par branche d'activité	8
Tableau 6 :	Evolution du volume des investissements entre 2002 et 2005 (en millions de Ariary).....	10
Tableau 7 :	Structure des investissements en 2005 (Valeur en millions de Ariary). Erreur ! Signet non défini.	
Tableau 8 :	Evolution des investissements de création de société entre 2002 et 2005 (en millions de Ariary) Erreur ! Signet non défini.	
Tableau 9 :	Structure des investissements de création par branche d'activité en 2005 (en millions de Ariary).....	11
Tableau 10 :	Evolution des investissements par augmentation de capital entre 2002 et 2005 (en millions de Ariary).....	Erreur ! Signet non défini.
Tableau 11 :	Structure des investissements par augmentation de capital par branche d'activité en 2005 (en milliards de Ariary).....	Erreur ! Signet non défini.
Tableau 12 :	Evolution de la population agricole entre 2002 et 2005.....	12
Tableau 13 :	Qualité et quantité des terres disponibles en 2003	Erreur ! Signet non défini.
Tableau 14 :	Evolution de la production des principaux produits du règne végétal entre 2002 et 2005 (Unité : Tonne).....	13
Tableau 15 :	Effectif des bovins par province entre 2002 et 2005 (Unité : Tête)	14
Tableau 16 :	Effectif des porcins par province entre 2002 et 2005 (Unité : Tête)	15
Tableau 17 :	Effectif des ovins par province entre 2002 et 2005 (Unité : Tête)	15
Tableau 18 :	Effectif des caprins par province entre 2002 et 2005 (Unité : Tête)	16
Tableau 19 :	Effectif des volailles par province entre 2002 et 2005 (Unité : Tête)	16
Tableau 20 :	Evolution de la production de la pêche et de l'aquaculture entre 2002 et 2005 (Unité : Tonne)	17
Tableau 21 :	Evolution annuelle moyenne de la pluviométrie par région.....	19
Tableau 22 :	Climatologie COTE EST de Janvier à Juin 2005.....	20
Tableau 23 :	Climatologie COTE EST de Juillet à Décembre 2005.....	21
Tableau 24 :	Climatologie VERSANT EST et PLATEAUX de Janvier à Juin 2005	22
Tableau 25 :	Climatologie VERSANT EST et PLATEAUX de Juillet à Décembre 2005	23
Tableau 26 :	Climatologie VERSANT OUEST et COTE OUEST de Janvier à Juin 2005	24
Tableau 27 :	Climatologie VERSANT OUEST et COTE OUEST de Juillet à Décembre 2005	25
Tableau 28 :	Evolution des IPI des entreprises du régime commun par division entre 2004 et 2005 ^P	27
Tableau 29 :	Production et consommation d'électricité mensuelle moyenne par trimestre au cours de l'année 2005 ^P (Unité : Kwh).....	30
Tableau 30 :	Production et consommation d'électricité totale en 2004 et 2005 ^P au cours des trois premiers trimestres (Cumul ; Unité : Kwh).....	31
Tableau 31 :	Consommation d'électricité par secteur d'activité entre 2002 et 2005 ^P	31
Tableau 32 :	Consommation mensuelle d'électricité par secteur d'activité en 2002 (Unité : 1 000 Kwh)	32
Tableau 33 :	Consommation mensuelle d'électricité par secteur d'activité en 2003 (Unité : 1 000 Kwh)	32
Tableau 34 :	Consommation mensuelle d'électricité par secteur d'activité en 2004 (Unité : 1 000 Kwh)	33
Tableau 35 :	Consommation mensuelle d'électricité par secteur d'activité en 2005 ^P (Unité : 1 000 Kwh).....	33
Tableau 36 :	Evolution des emplois directs générés par le secteur hôtelier entre 2002 et 2005	34
Tableau 37 :	Evolution de l'offre entre 2002 et 2005	34
Tableau 38 :	Evolution du taux d'occupation moyen des hôtels.....	34
Tableau 39 :	Evolution des recettes en devises au titre du tourisme entre 2002 et 2005	35
Tableau 40 :	Répartition des visiteurs par pays d'origine entre 2002 et 2005 (En pourcentage).....	35

Tableau 43 :	Evolution des principaux indicateurs de transport entre 2002 et 2005.....	37
Tableau 44 :	Trafic aérien entre 2002 et 2005	39
Tableau 45 :	Trafic d'Antananarivo-Ivato	40
Tableau 46 :	Trafic de marchandises par port : EMBARQUEMENT (Unité : Tonne).....	42
Tableau 47 :	Trafic de marchandises par port : DEBARQUEMENT (Unité : Tonne)	43
Tableau 48 :	Trafic de marchandises par port : EMBARQUEMENT ET DEBARQUEMENT (Unité : Tonne).....	44
Tableau 49 :	Répartition des immatriculations selon le type d'opération en 2005	45
Tableau 50 :	Répartition des immatriculations selon le genre de véhicules en 2005	45
Tableau 51 :	Répartition des immatriculations de véhicules à deux roues selon la marque en 2005	46
Tableau 52 :	Répartition des immatriculations des voitures selon la marque en 2005.....	47
Tableau 53 :	Situation des échanges extérieurs entre 2002 et 2005 ^P	49
Tableau 54 :	Evolution du commerce spécial d'exportation par principaux produits entre 2002 et 2005 ^P	51
Tableau 55 :	Evolution des exportations des zones franches entre 2002 et 2005	52
Tableau 56 :	Evolution du commerce spécial d'exportation selon le pays et / ou la région de destination entre 2002 et 2005 ^P (Unité : milliards de Ar).....	56
Tableau 57 :	Evolution du commerce spécial d'importation selon le pays et / ou la région d'origine entre 2002 et 2005 ^P (Unité : en milliards de Ar).....	57
Tableau 58 :	Taux de conversion du DTS en MGA.....	57
Tableau 59 :	Evolution mensuelle des indices des prix à la consommation en 2002 (Base 100 = Moyenne des prix de Janvier 2000 à Décembre 2000).....	60
Tableau 60 :	Evolution mensuelle des indices des prix à la consommation en 2003 (Base 100 = Moyenne des prix de Janvier 2000 à Décembre 2000).....	61
Tableau 61 :	Evolution mensuelle des indices des prix à la consommation en 2004 (Base 100 = Moyenne des prix de Janvier 2000 à Décembre 2000)	62
Tableau 62 :	Evolution mensuelle des indices des prix à la consommation en 2005 ^P (Base 100 = Moyenne des prix de Janvier 2000 à Décembre 2000).....	63
Tableau 63 :	Evolution mensuelle de l'Indice général des Prix à la Consommation par province en 2002 (Base 100 = Moyenne des prix de Janvier 2000 à Décembre 2000)	65
Tableau 64 :	Evolution mensuelle de l'Indice général des Prix à la Consommation par province en 2003 (Base 100 = Moyenne des prix de Janvier 2000 à Décembre 2000)	65
Tableau 65 :	Evolution mensuelle de l'Indice général des Prix à la Consommation par province en 2004 (Base 100 = Moyenne des prix de Janvier 2000 à Décembre 2000)	66
Tableau 66 :	Evolution mensuelle de l'Indice général des Prix à la Consommation par province en 2005 ^P (Base 100 = Moyenne des prix de Janvier 2000 à Décembre 2000)	66

LISTE DES GRAPHIQUES

Graphique 1 :	Evolution du taux de croissance réel et du taux d'inflation des prix à la consommation entre 2001 et 2005.....	1
Graphique 2 :	Evolution du taux de croissance réel par secteur d'activité entre 2001 et 2005	3
Graphique 3 :	Taux de croissance réel de la consommation et de l'investissement	5
Graphique 4 :	Evolution du volume des investissements de création et d'augmentation de capital entre 2002 et 2005.....	10
Graphique 5 :	Structure des investissements de création de société.....	Erreur ! Signet non défini.
Graphique 6 :	Structure des investissements par augmentation de capital	Erreur ! Signet non défini.
Graphique 7 :	Evolution du cheptel entre 2000 et 2003 au niveau national	14
Graphique 8 :	Evolution mensuelle moyenne de la pluviométrie par région entre 2002 et 2005	18
Graphique 9 :	Evolution trimestrielle de l'Indice de Production Industrielle des entreprises du régime commun entre 2003 et 2005 ^P (Base 2001 = 100).....	26
Graphique 10 :	Evolution mensuelle de la production (brute) et de la consommation d'électricité au cours des trois premiers trimestres de l'année 2005 ^P	28
Graphique 11 :	Répartition sectorielle de la consommation d'électricité entre 2001 et 2004	29
Graphique 12 :	Trafic intérieur et extérieur entre 2002 et 2005	38
Graphique 13 :	Evolution du trafic de marchandises entre 2001 et 2004	41
Graphique 14 :	Evolution des échanges extérieurs entre 2002 et 2005 ^P (En milliards de Ar).....	48
Graphique 15 :	Evolution annuelle des échanges extérieurs entre 2002 et 2005 ^P (En milliers de tonnes) Erreur ! Signet non défini.	
Graphique 16 :	Evolution du commerce spécial d'exportation selon le groupe d'utilisation des produits entre 2002 et 2005 ^P (Valeur FOB en milliards de Ar).....	50
Graphique 17 :	Evolution du commerce spécial d'importation selon le groupe d'utilisation des produits 2002 et 2005 ^P (Valeur CAF en milliards de Ar).....	53
Graphique 18 :	Structure par groupe d'utilisation du commerce spécial d'importation.....	54
Graphique 19 :	Evolution mensuelle de l'Indice général des Prix à la Consommation (IPC) et des indices des prix par origine des produits entre 2002 et 2005 ^P (Base 100 = Moyenne des prix de Janvier 2000 à Décembre 2000)	58
Graphique 20 :	Evolution de l'Indice général des Prix à la Consommation par province entre 2002 et 2005 ^P (Base 100 = Moyenne des prix de Janvier 2000 à Décembre 2000)	59

LISTE DES SIGLES ET ABRÉVIATIONS

ASECNA	Agence pour la SECurité de la Navigation Aérienne
Asie SE	Asie du Sud Est
CAF	Coût Assurance Fret.
CITIM	Classification Internationale Type d'Industrie adaptée à Madagascar
COI	Commission de l'Océan Indien
COMESA	Common Market of Eastern and Southern Africa
CSE	Commerce Spécial d'Exportation
CSI	Commerce Spécial d'Importation
DISE/MAEP	Direction des Informatiques et du Suivi – Évaluation / Ministère de l'Agriculture de l'Élevage et de la Pêche
DSE	Direction des Statistiques Economiques / INSTAT
DSM	Direction des Statistiques des Ménages / INSTAT
DSY	Direction des Synthèses Economiques / INSTAT
DIRTANA	Direction Inter-Régionale d'Antananarivo / INSTAT
DTS	Droit de Tirages Spéciaux
EI	Entreprises Individuelles
EURL	Entreprise Unipersonnelle à Responsabilité Limitée
EVPT	Établissement de Voyage et de Promotion Touristique
FAB	Franco à Bord
FOB	Free On Bord
GIE	Groupement d'Intérêt Economique
GUIDE	Guichet Unique
INSTAT	Institut National de la Statistique
IPC	Indice des Prix à la Consommation
IPI	Indice de Production Industrielle
JIRAMA/D.PLAN	Jiro sy Rano Malagasy / Direction de la Planification
MT/HT	Moyenne Tension / Haute Tension
MVT	Mouvement
NES	Nomenclature Économique de Synthèse
PIB	Produit Intérieur Brut
PK	Passager-kilomètre
PME	Petites et Moyennes Entreprises
Pond	Pondération
RC	Régime Commun
SA	Société Anonyme
SADC	Southern African Development Community
SARL	Société Anonyme à Responsabilité Limitée
SAU	Société Anonyme Unipersonnelle
Ti, i=1, 2, 3, 4	Trimestre 1, 2, 3 ou 4
TK	Tonne-kilomètre
ZF	Zone Franche

Signes conventionnels utilisés

/// : Il ne saurait être question d'inscrire un nombre en raison de la nature des choses.

... : Le résultat n'est pas encore parvenu.

- : Résultat rigoureusement nul.

NA : Résultat non disponible.

P : Chiffre provisoire.

r : Chiffre rectifié.

>> : Le renseignement ne peut être obtenu ou n'existe pas, faute d'enquête.

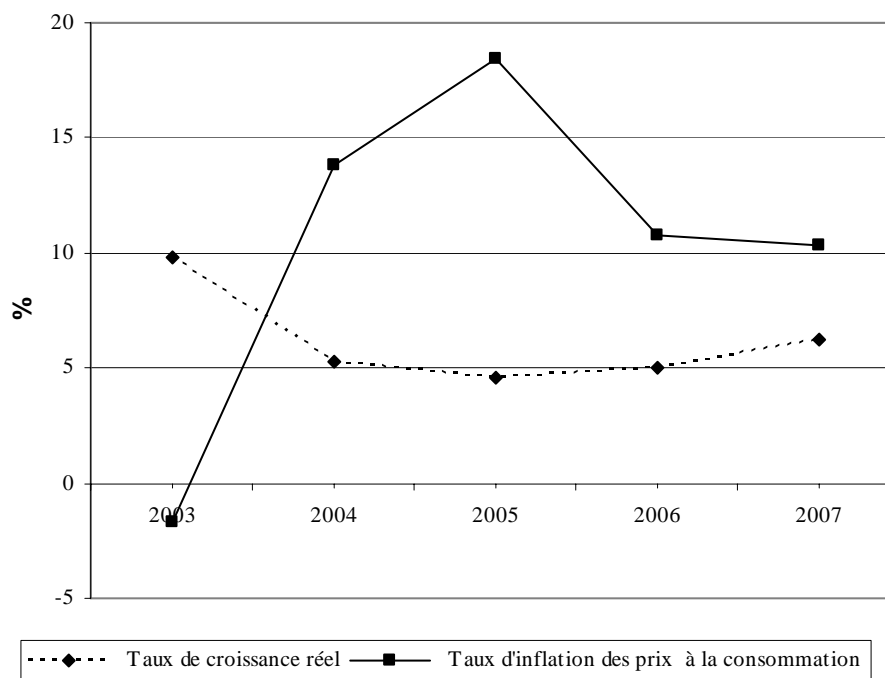
ε : Nombre inférieur à la moitié de l'unité choisie.

Chapitre 1 : Les principaux indicateurs macroéconomiques

I. LE PRODUIT INTERIEUR BRUT (PIB)

Depuis l'année 2005, la situation économique du pays est caractérisée par une baisse significative du taux d'inflation, accompagnée par une relance du taux de croissance réel. Ces efforts ont permis d'accroître les autres agrégats macroéconomiques, notamment le PIB au prix du marché à prix courant (accroissement de 17,3% entre 2006 et 2007), le PIB au prix du marché à prix constant (accroissement de 6,2%), le PIB réel par habitant en monnaie locale (accroissement de 3,3%) et le PIB réel par habitant en dollars américain (accroissement de 29,6% pour la même période 2006/2007).

Graphique 1 : Evolution du taux de croissance réel et du taux d'inflation des prix à la consommation entre 2003 et 2007²



Source : INSTAT/DSY

Tableau 1 : Evolution des principaux indicateurs macroéconomiques entre 2003 et 2007

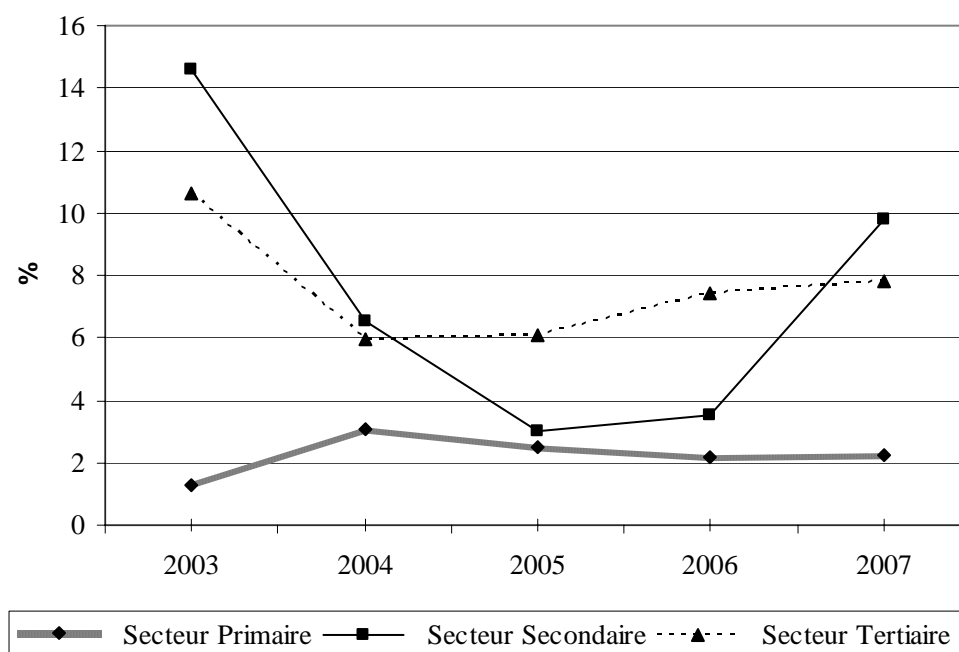
Année	2003	2004	2005	2006	2007 ^P
PIB aux prix du marché à prix courant (en milliards de Ariary)	6 778,6	8 155,5	10 095,2	11 815,3	13 857,2
PIB aux prix du marché à prix constant de 1984 (en milliards de Ariary)	473,9	498,8	521,7	547,9	582,1
Taux de croissance économique	9,8%	5,3%	4,6%	5,0%	6,2%
Population totale (en milliers de personnes)	16 428	16 970	17 530	17 525	18 016
PIB réel par habitant (en Ariary)	29 375,6	30 077,6	30 605,2	31 266,9	32 312,1
PIB réel par habitant (en US Dollar)	339,3	266,0	284,0	309,2	400,7
Taux d'inflation du PIB	2,8%	14,3%	18,3%	11,5%	10,4%
Taux d'inflation des prix à la consommation	-1,7%	13,8%	18,4%	10,8%	10,3%

Source : INSTAT/DSY

II. LE PRODUIT INTERIEUR BRUT PAR SECTEUR D'ACTIVITE

Par secteur d'activité, le secteur secondaire se distingue des autres secteurs de par sa forte relance en 2007 après une chute spectaculaire entre les années 2003 et 2005. Avec une légère stagnation des secteurs tertiaire et primaire, cela sous-entend que l'économie malgache est tirée à la hausse principalement par le secteur secondaire au cours de l'année 2007. En effet, ce dernier a affiché un taux de croissance de 9,8%, contre 7,8% et 2,2% pour les autres secteurs d'activité. Il est utile toutefois de mentionner que l'économie malgache reste dominée par le secteur tertiaire, contribuant à hauteur de 53,4% du PIB en 2007 (la contribution du secteur primaire est de 23,3%, celle du secteur secondaire, 14,3%).

Graphique 2 : Evolution du taux de croissance réel par secteur d'activité entre 2003 et 2007²



Source : INSTAT/DSY

Tableau 2 : Evolution du PIB par secteur d'activité entre 2003 et 2007
(en milliards de Ariary)

Année	2003	2004	2005	2006	2007 ^P
Au prix courant					
Secteur Primaire	1 814,7	2 135,2	2 592,1	2 969,1	3 218,9
Secteur Secondaire	955,3	1 182,5	1 445,0	1 743,8	1 975,5
Secteur Tertiaire	3 499,7	4 148,7	5 193,8	6 198,1	7 406,6
dont : secteur public	478,8	503,8	592,9	776,2	1 070,0
Au prix constant de 1984					
Secteur Primaire	154,8	159,6	163,6	167,1	170,8
Secteur Secondaire	55,2	58,8	60,5	62,7	68,8
Secteur Tertiaire	224,7	238,1	252,7	271,5	292,6
dont : secteur public	23,9	24,2	25,0	25,5	26,3
Taux de croissance réel (en %)					
Secteur Primaire	1,3	3,1	2,5	2,1	2,2
Secteur Secondaire	14,6	6,5	3,0	3,5	9,8
Secteur Tertiaire	10,6	6,0	6,1	7,4	7,8

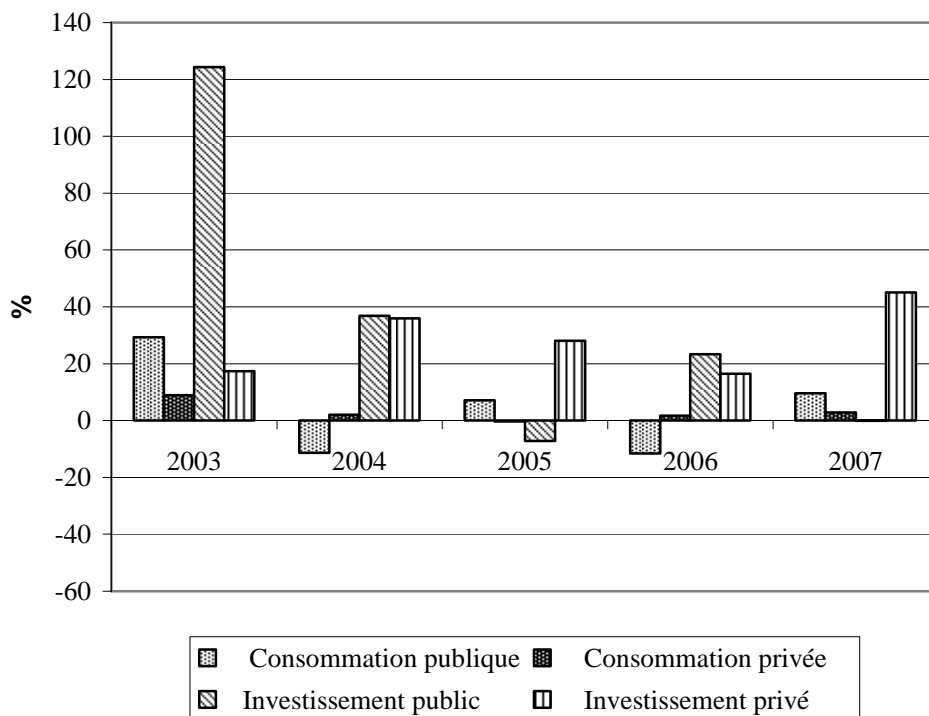
Source : INSTAT/DSY

III. CONSOMMATION ET INVESTISSEMENT

L'année 2007 est marquée par le dynamisme du secteur privé en terme d'investissements. Au prix constant de 1984, un accroissement de 45,1% a été enregistré entre l'année 2006 et l'année 2007. Le niveau est d'ailleurs estimé à près de Ar 2 477 ,0 milliards au prix courant, constituant ainsi 65,1% de l'investissement total.

Quant à la consommation, il est constaté que la détermination reste limitée du côté du secteur privé. L'accroissement réel s'affiche à 1,7% en 2006 et 2,8% en 2007. Pour l'Etat, après une période de récession au cours de l'année 2006, l'engagement est repris dès l'année suivante avec un taux d'accroissement de l'ordre de 9,6%.

Graphique 3 : Taux de croissance réel de la consommation et de l'investissement



Source : INSTAT/DSY

Tableau 3 : Evolution de la consommation et de l'investissement entre 2003 et 2007

Année	2003	2004	2005	2006	2007 ^P
Au prix courant (en milliards de Ariary)					
<i>Consommation</i>	6 630,8 ^r	7 578,5 ^r	9 017,7	10 714,4	12 335,7
Publique	710,3	745,1	841,2	1 033,6	1 403,7
Privée	5 920,5 ^r	6 833,7 ^r	8 176,6	9 680,8	10 932,0
<i>Investissement brut</i>	1 097,8	2 038,5	2 727,5	2 988,6	3 807,5
Public	487,4	817,6	936,3	1 246,4	1 330,5
Privé	610,4	1 220,9	1 791,2	1 742,2	2 477,0
Au prix constant de 1984 (en milliards de Ariary)					
<i>Consommation</i>	456,4 ^r	459,3 ^r	461,0	478,1	494,4
Publique	46,3	41,0	43,9	39,5	43,3
Privée	410,1 ^r	418,3 ^r	417,1	438,6	451,1
<i>Investissement brut</i>	72,8	99,1 ^r	111,4	109,7	137,8
Public	32,3	44,2	40,7	47,2	47,1
Privé	40,5	55,1 ^r	70,6	62,5	90,7
Taux de croissance réel (en %)					
<i>Consommation</i>					
Publique	29,3	-11,4	7,1	-11,5	9,6
Privée	8,9 ^r	2,0 ^r	-0,3	1,7	2,8
<i>Investissement brut</i>					
Public	124,3	36,8	-7,2	23,3	-0,1
Privé	17,4	36,0 ^r	28,1	16,5	45,1
Taux d'inflation (en %)					
<i>Consommation</i>					
Publique	9,3	18,4	5,5	29,2	23,9
Privée	3,7	13,2 ^r	20,0	9,4	9,8
<i>Investissement brut</i>	-8,3	36,4 ^r	19,1	11,8	1,4

Source : INSTAT/DSY

Chapitre 2 : Situation des établissements formels

I. EFFECTIF DES ETABLISSEMENTS FORMELS CREEES EN 2007

L'effectif des établissements formels nouvellement créés à Madagascar est de 14 587 au 31 décembre 2007. Par rapport à l'année 2006, l'année 2007 est marquée par une baisse de -29,5%, mais toujours caractérisée par une structure laissant la place aux établissements de forme juridique « EI » (Entreprises Individuelles). On note toutefois que la proportion des Sociétés à Responsabilité Limitée (SARL) a cru de 3,7 points de pourcentage entre 2006 et 2007.

Tableau 4 : Répartition de l'effectif des établissements créés à Madagascar selon la Région d'implantation en 2007

Libellé	SA	SARL	EURL	EI	AUTRES	Total	Par province	Par région
Antananarivo								
Analamanga	24	780	364	6 554	89	7 811		53,5%
Vakinankaratra	1	21	14	986	14	1 036		7,1%
Itasy	0	2	1	141	2	146		1,0%
Bongolava	0	1	1	86	5	93		0,6%
Total	25	804	380	7 767	110	9 086	62,3%	
Fianarantsoa								
Haute Matsiatra	0	8	0	748	28	784		5,4%
Amoron' i Mania	0	0	0	152	3	155		1,1%
Vatovavy Fitovinany	0	4	0	167	1	172		1,2%
Ihorombe	0	15	0	41	0	56		0,4%
Atsimo Atsinanana	0	0	0	27	0	27		0,2%
Total	0	27	0	1 135	32	1 194	8,2%	
Toamasina								
Atsinanana	1	82	30	1 131	14	1 258		8,6%
Analanjirofo	0	8	4	292	1	305		2,1%
Alaotra Mangoro	0	7	0	262	2	271		1,9%
Total	1	97	34	1 685	17	1 834	12,6%	
Mahajanga								
Boeni	1	41	29	580	8	659		4,5%
Sofia	0	0	0	113	2	115		0,8%
Betsiboka	0	0	0	26	0	26		0,2%
Melaky	0	1	0	11	0	12		0,1%
Total	1	42	29	730	10	812	5,6%	
Toliary								
Atsimo Andrefana	0	52	0	417	7	476		3,3%
Androy	0	0	0	21	2	23		0,2%
Anosy	1	15	1	80	0	97		0,7%
Menabe	0	4	0	95	2	101		0,7%
Total	1	71	1	613	11	697	4,8%	
Antsiranana								
Diana	2	110	16	689	20	837		5,7%
Sava	0	9	2	115	1	127		0,9%
Total	2	119	18	804	21	964	6,6%	
MADAGASCAR	30	1 160	462	12 734	201	14 587	100,0%	100,0%
Par forme juridique	0,2%	8,0%	3,2%	87,3%	1,4%	100,0%		

Source : INSTAT/DSE

Selon le lieu d'implantation, plus de la moitié des établissements créés au cours de l'année 2007 sont concentrés dans la région Analamanga, à raison de 53,5%. Un nombre important d'établissements est aussi implanté dans les régions Atsinanana et Vakinankaratra qui ont accueilli chacun plus de 1 000 établissements.

La répartition des établissements nouvellement créés au cours de l'année 2007 selon leur taille met en avant la forte proportion des Entreprises Individuelles qui n'emploient aucun salarié. Ces dernières représentent près de deux tiers (2/3) des créations. Si l'on y ajoute les entreprises sociétaires (type SA, SARL) qui emploient entre 1 et 2 salariés seulement, et si l'on se réfère à ces statistiques, on constate que la création d'emploi reste limitée à Madagascar : 3 entreprises sur 4 nouvellement créés génèrent au plus 2 nouveaux emplois. Les entreprises fortement créatrices d'emplois (ayant plus de 10 salariés) sont, quant à elles, en proportion relativement faible (un peu plus de 1 entreprise sur 100).

Tableau 5 : Répartition de l'effectif des établissements créés à Madagascar selon la taille en 2007

Taille	SA	SARL	EURL	EI	AUTRES	Total	%
0 Salarié	20	674	252	9 628	109	10 683	73,2%
1 à 2 salariés	6	214	118	2 287	28	2 653	18,2%
3 à 5 salariés		192	65	628	19	904	6,2%
6 à 9 salariés	1	39	11	103	14	168	1,2%
Plus de 10 salariés	3	41	16	88	31	179	1,2%
TOTAL	30	1 160	462	12 734	201	14 587	100,0%

Source : INSTAT/DSE

Par secteur d'activité, le secteur tertiaire se détache très nettement des autres secteurs puisqu'à lui seul, il crée près de 8,7 établissements sur 10. Le secteur est prédominé par les activités commerciales dans la mesure où plus de la moitié d'établissements nouvellement créés opèrent dans le commerce. Les branches « Transport voyageurs » et « Transport marchandise » intéressent respectivement 4,8% et 8,7% les nouveaux établissements. Dans le secteur secondaire, la création d'établissements est tirée principalement par les branches « Bâtiment et Travaux publics ». Il est à noter que ce secteur représente près de 11,7% des créations au cours de l'année 2007.

Tableau 6 : Répartition des effectifs des établissements créés à Madagascar par secteur d'activité en 2007

Secteur d'activité	SA	EURL	SARL	EI	AUTRES	TOTAL	PART
Primaire	0	54	14	86	9	163	1,1%
Secondaire	10	237	87	1 360	11	1 705	11,7%
Tertiaire	20	869	361	11 288	181	12 719	87,2%
TOTAL	30	1 160	462	12 734	201	14 587	100,0%

Source : INSTAT/DSE

Tableau 7 : Effectif des établissements formels créés en 2007 par branche d'activité

Branche d'activité	SA	SARL	EURL	EI	AUTRES	Total	%
Agriculture		36	11	15	6	68	0,5%
Elevage_Pêche-Chasse		14	1	15	1	31	0,2%
Sylviculture-Vannerie		4	2	56	2	64	0,4%
Industries extractives	3	76	16	161	2	258	1,8%
Energie	1	6	1	1		9	0,1%
Agro-industrie	1					1	0,0%
Industries alimentaires	1	11	8	104	1	125	0,9%
Industries de boissons		2	2	4		8	0,1%
Industrie de corps gras		2		4		6	0,0%
Industrie chimiques et pharmaceutiques	1	6	1	23		31	0,2%
Industrie textile, filature, cordes, confection	1	23	7	132	2	165	1,1%
Tannerie - cuir		1	2	11		14	0,1%
Industrie de bois		14	3	112	1	130	0,9%
Matériaux de constr. Céramiques et autres mat.		3	5	20		28	0,2%
Ind. Metall. et constr. machines et appar méc.	1	5	6	176		188	1,3%
Construction et Montage Matériels de Transports		5		3		8	0,1%
Industrie électrique		4	3	54		61	0,4%
Papeterie, édition, imprimerie		6	6	66		78	0,5%
Industries diverses		7	1	65		73	0,5%
Bâtiment et TP	1	66	26	425	5	523	3,6%
Transport marchandises		12	4	683	1	700	4,8%
Transport voyageurs			1	1 273	1	1 275	8,7%
Auxiliaires de transport		61	24	45	3	133	0,9%
Télécommunication	1	6	5	45		57	0,4%
Commerce de détail		56	27	5 116	6	5 205	35,7%
Commerce de gros	4	366	155	2 184	15	2 724	18,7%
Banques	4	1		2	3	10	0,1%
Assurances		3				3	0,0%
Organismes internationaux		1		3		4	0,0%
Services gouvernementaux		1		2	4	7	0,0%
Enseignement		9	3	37	41	90	0,6%
Santé		2	2	53	6	63	0,4%
Services rendus aux entreprises	7	207	101	755	56	1 126	7,7%
Services récréatifs et sociaux		21	5	101	8	135	0,9%
Hôtel - Restaurant - Bar	3	107	25	666	2	803	5,5%
Autres Services	1	16	9	322	35	383	2,6%
TOTAL	30	1 160	462	12 734	201	14 587	100,0%

Source : INSTAT/DSE

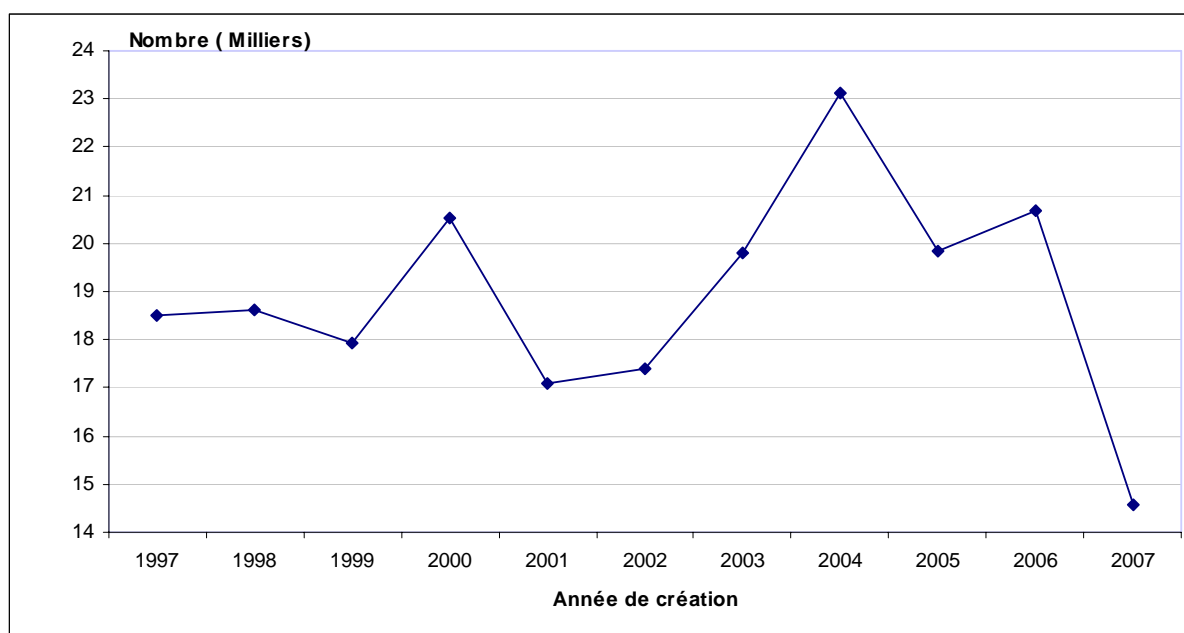
Tableau 8 : Répartition des mouvements des établissements déjà créés à Madagascar par forme juridique en 2007

Type de mouvement	SA	EURL	SARL	EI	AUTRES	TOTAL	PART
Annulation	3	40	8	1 248	56	1 355	16,6%
Modification	33	226	45	4 076	24	4 404	53,8%
Mutation	3	20	6	30	1	60	0,7%
Réenregistrement	6	128	7	2 052	31	2 224	27,2%
Reprise	0	0	0	137	0	137	1,7%
TOTAL	45	414	66	7 543	112	8 180	100,0%

Source : INSTAT/DSE

Le graphique ci-dessous reflète l'allure de l'évolution du nombre de création d'établissements à Madagascar au cours des dix dernières années. Il est demeuré ni plus ni moins stationnaire et a atteint son pic en 2004, avec un accroissement de 16,7% par rapport à l'année précédente. Le plus bas niveau est relatif à l'année 2007, tant en effectif qu'en terme d'évolution. On remarque que les Entreprises Unipersonnelles à Responsabilité Limitée (EURL) ont augmenté régulièrement et de façon assez nette en nombre depuis l'année 2004.

Graphique 4 : Evolution des effectifs des établissements créés à Madagascar de 1997 à 2007



Source : INSTAT/DSE

Tableau 9 : Effectifs des établissements créés à Madagascar par forme juridique de 1997 à 2007

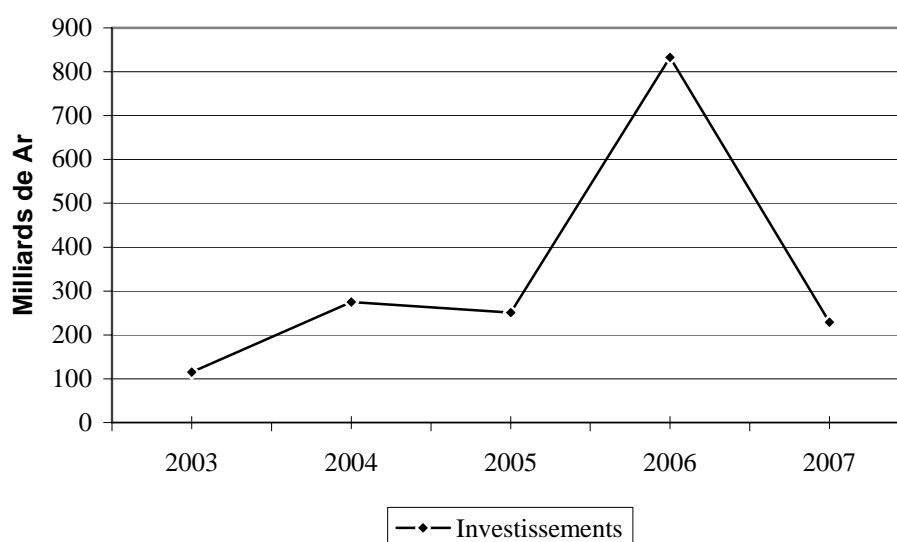
ANNEE	SA	SARL	EURL	EI	AUTRES	Total	Variation
1997	29	1 035		17 399	53	18 516	
1998	32	1 184		17 309	95	18 620	0,6%
1999	47	1 377		16 459	67	17 950	-3,6%
2000	32	1 209		19 207	79	20 527	14,4%
2001	23	1 032		15 978	75	17 108	-16,7%
2002	19	669	2	16 673	41	17 404	1,7%
2003	25	1 076	4	18 587	113	19 805	13,8%
2004	16	1 104	99	21 753	146	23 118	16,7%
2005	32	825	382	18 464	137	19 840	-14,2%
2006	73	1 137	396	18 946	138	20 690	4,3%
2007	30	1 160	461	12 735	201	14 587	-29,5%

Source : INSTAT/DSE

II. VOLUME ET STRUCTURE DES INVESTISSEMENTS DE CREATION DE CAPITAL

L'allure de l'évolution du volume des investissements de création de capital reste fidèle à celle des effectifs des établissements nouvellement créés. L'année 2006 est toutefois marquée par le dynamisme particulier des Sociétés de droit étranger, des Etrangers non résidents et des Malagasy résidents. Sur sept types investisseurs, ces trois types suffisent pour représenter 98,6% des investissements totaux au cours de l'année 2006. Pour l'année 2007, la baisse du niveau des investissements est la conséquence d'une baisse des investissements de l'Etat Malagasy, des Etrangers non résidents et des sociétés de droit malagasy. En parallèle, on note néanmoins la volonté des Etrangers résidents qui ont accru leurs investissements de 56,5% pour la période 2006-2007.

Graphique 5 : Evolution du volume des investissements de création de capital entre 2003 et 2007



Source : INSTAT/DSE

Tableau 10 : Evolution du volume des investissements entre 2003 et 2007 (en millions de Ariary)

INVESTISSEURS	2003	2004	2005	2006	2007
Etat Malagasy	198,2	1 030,90	425,8	180,9	18,7
Malagasy résidents	1 853,10	3 184,30	6 081,10	39 438,80	7 128,2
Malagasy non résidents	7,4	33	4 172,40	49,5	254,7
Etrangers résidents	1 434,70	2 113,90	7 201,80	8 974,40	14 041,7
Etrangers non résidents	1 603,90	23 387,40	6 828,00	78 379,10	2 564,2
Société de droit Malagasy	2 542,30	2 663,90	6 608,00	2 290,20	257,1
Société de droit étranger	107 435,90	242 217,50	219 522,40	703 578,40	204 404,4
Total	115 075,40	274 630,80	250 839,40	832 891,20	228 669,0

Source : INSTAT/DSE

Tableau 11 : Structure des investissements de création par branche d'activité en 2007
(en millions de Ariary)

Branche d'activité	Répartition par branche	Etat malgache	Malgaches	Etrangers	Société de droit malgache	Société de droit étranger
Agriculture	0,4%	0,0	155,1	790,5	6,2	3,3
Élevage - Pêche - Chasse	0,1%	0,0	107,2	31,8	2,0	0,0
Sylviculture - Vannerie	0,0%	0,0	7,2	22,0	0,0	0,0
Industrie Extractives	17,6%	0,0	69,3	1 248,8	7,9	38 937,8
Énergie	0,0%	0,0	21,5	21,5	7,0	0,0
Agro - Industrie	0,1%	0,0	0,0	0,0	0,0	200,0
Industries Alimentaires	0,0%	0,0	30,5	24,5	0,0	0,0
Industries de Boissons	0,0%	0,0	9,0	3,0	0,0	0,0
Industrie de Tabac	0,0%	0,0	0,0	0,0	0,0	0,0
Industrie de Corps gras	0,0%	0,0	22,0	0,0	0,0	0,0
Industries Chimiques et Pharmaceutiques	0,5%	0,0	177,5	889,5	0,0	0,0
Industries Textile, Filature, Cordes, Confections	0,2%	0,0	43,1	145,3	0,0	173,0
Tannerie - Cuir	0,0%	0,0	2,0	2,0	0,0	0,0
Industrie de Bois	0,1%	0,0	86,7	151,5	0,0	10,0
Matériaux de Construction, Céramiques et autres Matériaux	0,0%	0,0	2,0	52,0	0,0	0,0
Industries Métalliques et Construction Machines et Appareils Mécaniques	0,0%	0,0	38,0	16,5	0,5	10,0
Construction et Montage Matériels de Transports	0,0%	0,0	0,0	52,0	2,0	0,0
Industrie Électrique	0,0%	0,0	9,1	90,9	0,0	6,0
Papeterie - Édition - Imprimerie	0,0%	0,0	13,8	28,2	0,0	0,0
Industries Diverses	0,0%	0,0	1,2	13,8	2,0	0,0
Bâtiment et Travaux Publics	2,1%	0,0	400,6	2 720,0	53,2	1 711,5
Transports Marchandises	0,5%	0,0	1 189,2	15,9	4,0	0,0
Transports Voyageurs	0,0%	0,0	3,5	0,0	0,0	0,0
Auxiliaires de Transport	0,2%	2,2	230,1	155,1	0,0	21,0
Télécommunication	0,0%	0,0	8,1	14,9	0,5	4,5
Commerce de détails	0,1%	0,0	92,8	175,4	1,0	0,0
Commerce de gros	1,4%	9,0	1 266,4	1 797,9	29,0	170,5
Banques	3,0%	0,0	1 526,2	4 557,3	6,0	714,0
Assurances	0,0%	0,0	0,0	0,0	0,0	0,0
Organismes Internationaux	0,0%	0,0	0,2	2,4	0,0	0,0
Services Gouvernementaux	0,0%	0,0	0,7	1,4	0,0	0,0
Enseignement	0,0%	0,0	11,6	41,5	0,0	0,0
Santé	0,3%	0,3	3,6	575,0	11,4	6,0
Services Rendus aux entreprises	72,0%	6,2	1 474,0	623,9	41,9	162 427,4
Services récréatifs et sociaux	0,0%	0,0	62,5	22,5	0,0	0,0
Hôtel- Restaurant- Bar	1,1%	1,0	282,8	2 264,7	16,5	0,4
Autres services	0,1%	0,0	35,4	54,2	66,0	9,0
TOTAL	100,0%	18,7	7 382,9	16 605,9	257,1	204 404,4

Source : INSTAT/DSE

Chapitre 3 : Secteur primaire

I. AGRICULTURE

La production des principaux produits du règne végétal est de près de 10 millions de tonne à la fin de l'année 2006. Entre 2003 et 2006, l'accroissement moyen de cette production s'estime à près de 6,5% par an, dont le plus marqué est la période 2003 – 2004 avec un taux d'accroissement de 9,2%. Par produit, durant la même période 2003 – 2006, la production du Pois de Cap affiche un accroissement annuel moyen le plus important, avec un taux de 7,9%, vient ensuite la production de Paddy, 7,6%, et la production du Cacao en fève, 6,6%. Toutefois, l'écart-type de ce taux moyen n'est pas d'une grande valeur selon le type de produit. Si l'on se réfère à l'évolution annuelle, il ressort des statistiques que la production agricole était en baisse au cours de l'année 2005 mais a repris sa tendance au cours de l'année 2006.

Tableau 12 : Evolution de la population agricole entre 2003 et 2007

Faritany	2003	2004	2005	2006	2007
Antananarivo	3 083 609	3 176 117	3 271 401	3 363 000	3 457 164
Fianarantsoa	2 610 445	2 688 758	2 769 421	2 846 965	2 926 680
Toamasina	1 768 346	1 821 396	1 876 038	1 928 567	1 982 567
Mahajanga	1 457 598	1 501 326	1 546 366	1 589 664	1 634 175
Toliara	1 758 518	1 811 274	1 865 612	1 917 849	1 971 549
Antsiranana	1 353 553	1 394 160	1 435 984	1 476 192	1 517 525
TOTAL	12 025 220	12 385 977	12 757 556	13 122 237	13 489 660

Source : Service des statistiques (DISE/MAEP)

Tableau 13 : Evolution de la production des principaux produits du règne végétal entre 2003 et 2006 (Unité : Tonne)

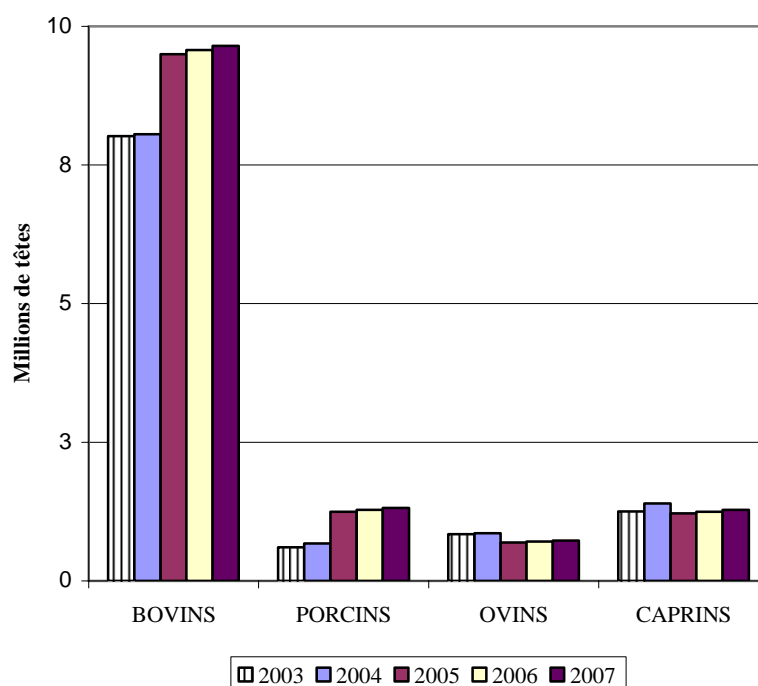
Produit	2003	2004	2005	2006
Arachide en coque	35 610	39 171	38 053	41 858
Cacao en fève	4 410	4 500	4 850	5 335
Café marchand	70 315	65 000	74 554	82 009
Canne à sucre	2 236 095	2 459 705	2 446 259	2 690 885
Coton graine	11 355	12 500
Girofle clou	18 950	15 000	19 860	21 846
Haricot grain sec	75 000	82 500	76 806	84 486
Mais grain sec	317 860	349 645	339 363	373 300
Manioc frais	1 992 200	2 191 420	2 144 341	2 358 775
Paddy	2 800 000	3 030 000	3 400 000	3 485 000
Patate douce	492 940	542 234	536 361	589 997
Pois de Cap	7 210	7 931	8 230	9 053
Poivre noir sec	4 710	4 500	4 948	5 443
Pomme de terre	255 000	280 500	271 004	298 104
Sisal fibre	17 250	17 000
Tabac	1 205	1 326
Thé sec	570	550
Vanille verte	2 625	6 000	2 800	3 079

Source : Service des statistiques (DISE/MAEP)

II. ELEVAGE

L'effectif du cheptel (Bovins, Porcins, Ovins, Caprins, Volailles) affiche un taux de croissance moyen de 2,1% par an de 2003 à 2007. L'évolution de cet effectif est spécifiée par une apogée du nombre des porcins depuis 2005 par rapport aux années précédentes. En effet, en 2005, la production de porcins a presque doublé si l'on se réfère à l'année 2004. Les bovins sont toujours en grand nombre avec un accroissement de 4,7% en moyenne par an entre 2003 et 2007.

Graphique 6 : Evolution du cheptel entre 2003 et 2007 au niveau national



Source : Service des Statistiques (DISE/MAEP)

Tableau 14 : Effectif des bovins par province entre 2003 et 2007 (Unité : Tête)

BOVINS	2003	2004	2005	2006	2007
ANTANANARIVO	1 108 148	1 243 358	1 053 804	1 173 600	1 290 000
ANTSIRANANA	767 220	810 251	608 586	662 000	715 000
FIANARANTSOA	1 117 226	1 077 360	1 467 323	1 496 000	1 525 000
MAHAJANGA	2 280 900	2 261 005	2 625 739	2 636 000	2 650 000
TOAMASINA	503 320	432 546	492 505	517 200	540 000
TOLIARA	2 243 635	2 230 480	3 252 180	3 088 400	2 927 000
Total	8 020 449	8 055 000	9 500 137	9 573 200	9 647 000

Source : Service des Statistiques (DISE/MAEP)

Tableau 15 : Effectif des porcins par province entre 2003 et 2007 (Unité : Tête)

PORCINS	2003	2004	2005	2006*	2007*
ANTANANARIVO	186 990	281 622	501 107	532 000	546 000
ANTSIRANANA	50 834	55 040	43 956	28 900	30 000
FIANARANTSOA	174 079	126 346	338 747	350 000	355 400
MAHAJANGA	81 823	102 215	125 845	137 000	145 000
TOAMASINA	72 027	70 861	103 975	105 500	107 000
TOLIARA	39 257	39 527	133 414	130 000	131 000
Total	605 010	675 611	1 247 044	1 283 400	1 314 400

(*) Données prévisionnelles

Source : Service des Statistiques (DISE/MAEP)

Tableau 16 : Effectif des ovins par province entre 2003 et 2007 (Unité : Tête)

OVINS	2003	2004	2005	2006*	2007*
ANTANANARIVO	10 446	9 403	22 497	22 500	22 600
ANTSIRANANA	3 210	3 245	3 804	4 100	4 300
FIANARANTSOA	12 824	12 631	26 147	26 500	26 600
MAHAJANGA	5 098	3 532	29 379	31 500	33 000
TOAMASINA	7 420	8 220	17 017	17 800	17 900
TOLIARA	804 180	822 830	596 384	610 000	625 500
Total	843 178	859 861	695 228	712 400	729 900

(*) Données prévisionnelles

Source : Service des Statistiques (DISE/MAEP)

Tableau 17 : Effectif des caprins par province entre 2003 et 2007 (Unité : Tête)

CAPRINS	2003	2004	2005	2006*	2007*
ANTANANARIVO	868	557	5 999	4 500	4 700
ANTSIRANANA	64 870	69 830	20 458	21 500	23 000
FIANARANTSOA	2 004	2 004	970	900	1 000
MAHAJANGA	141 638	170 740	147 832	150 000	152 300
TOAMASINA	20	19 031	...	150	200
TOLIARA	1 042 300	1 135 288	1 043 588	1 071 000	1 098 500
Total	1 251 700	1 397 450	1 218 847	1 248 050	1 279 700

(*) Données prévisionnelles

Source : Service des Statistiques (DISE/MAEP)

Tableau 18 : Effectif des volailles par province entre 2002 et 2005 (Unité : Tête)

VOLAILLES	2003	2004	2005	2006*	2007*
ANTANANARIVO	6 960 000	7 768 200	6 531 910	7 100 000	7 660 000
ANTSIRANANA	3 050 000	3 230 500	2 688 568	2 800 000	2 919 000
FIANARANTSOA	5 470 000	5 116 950	7 952 487	7 800 000	7 660 000
MAHAJANGA	3 430 000	3 803 900	3 753 231	3 800 000	3 850 000
TOAMASINA	6 076 000	5 422 200	4 357 086	4 400 000	4 460 000
TOLIARA	4 431 000	4 095 200	3 867 165	3 950 000	4 030 000
Total	29 417 000	29 436 950	29 150 447	29 850 000	30 579 000

(*) Données prévisionnelles

Source : Service des Statistiques (DISE/MAEP)

III. PECHE

Similairement au cas du secteur de l'élevage, le secteur de la pêche et de l'aquaculture a connu une croissance régulière de sa production. L'origine du taux de croissance négatif du secteur primaire en 2002 est donc uniquement le secteur agricole.

Tableau 19 : Evolution de la production de la pêche et de l'aquaculture en 2003 (Unité : Tonne)

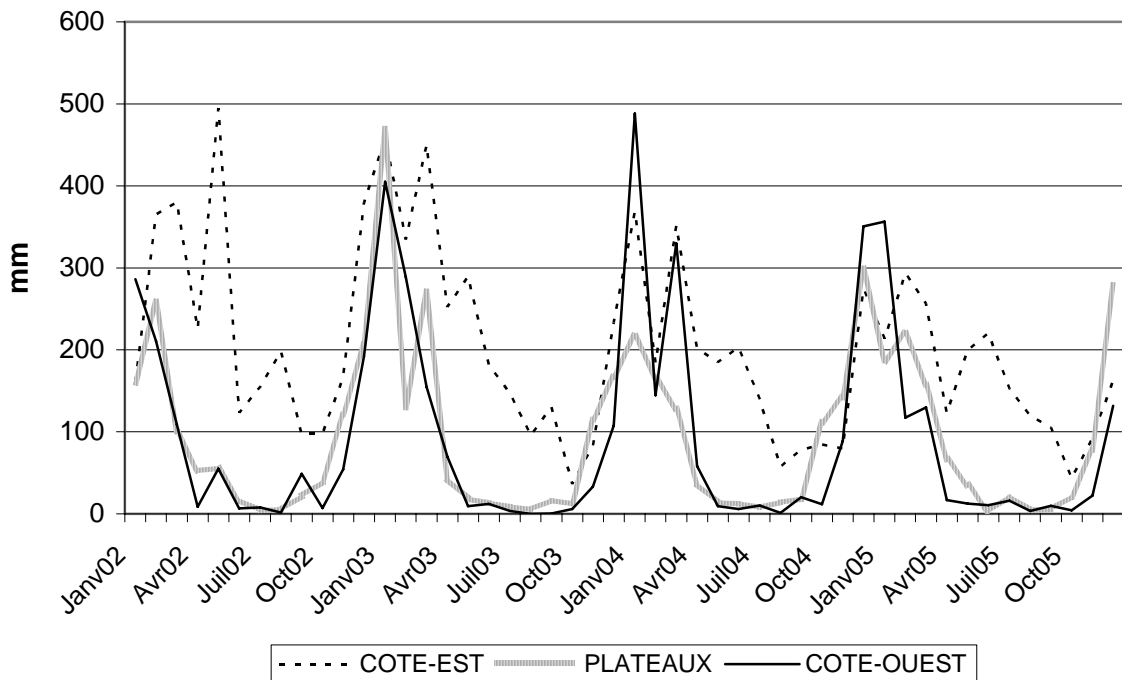
Année	2003	2004	2005	2006	2007
Production maritime	112 305
Pêche industrielle	28 235
- Crevettes	9 250
- Poissons	4 700
- Crevettes d'eau profondes	105
- Poissons de fonds	4 180
- Thons	10 000
Pêche artisanale	700
- Crevettes	480
- Poissons	215
Pêche traditionnelle	77 670
- Crevettes	3 500
- Crabes	1 430
- Langoustes	405
- Trépangs	805
- Algues	3 000
- Poissons	55 500
- Autres	13 030
Aquaculture marine	5 700
Production d'eaux douces	32 425
Pêche continentale	30 000
Pisciculture en étangs	925
Riz pisciculture	1 500
Production totale	144 730

Source : Service des Statistiques (DISE/MAEP)

IV. CLIMATOLOGIE

Un des facteurs importants de la production agricole malgache est la pluviométrie. Au cours de l'année 2005, les statistiques reflètent une baisse significative de la hauteur de pluie à Madagascar par rapport aux années antérieures. Cette baisse a été de -17,0% en moyenne, plus particulièrement par rapport à l'année 2004 et elle a été la plus marquée sur la Côte Ouest (-33,7%). Quant au nombre moyen de jours de pluie, on observe un jour de moins en moyenne par rapport à l'année 2004.

Graphique 7 : Evolution mensuelle moyenne de la pluviométrie par région entre 2002 et 2005



Source : Service météorologique, Ampandrinomby

Tableau 20 : Evolution annuelle moyenne de la pluviométrie par région

STATION METEOROLOGIQUE	Unité	Moyenne 2002	Moyenne 2003	Moyenne 2004	Moyenne 2005
COTE EST					
Nombre de jours de pluie	jour	16,7	16,6	17,5	16,8
Hauteur de pluie	mm	234,1	224,0	188,3	172,1
Température maximum	degré C	30,5	30,0	30,6	28,5
Température minimum	degré C	18,8	18,8	17,9	20,8
VERSANT EST					
Nombre de jours de pluie	jour	10,8
Hauteur de pluie	mm	113,4
Température maximum	degré C	26,7
Température minimum	degré C	16,2
PLATEAUX					
Nombre de jours de pluie	jour	11,5	12,1	12,1	10,1
Hauteur de pluie	mm	88,7	104,4	95,1	84,1
Température maximum	degré C	28,0	28,2	27,9	25,4
Température minimum	degré C	9,8	10,0	9,5	14,4
VERSANT OUEST					
Nombre de jours de pluie	jour	10,3	5,5
Hauteur de pluie	mm	306,8	117,2
Température maximum	degré C	37,8	33,2
Température minimum	degré C	21,0	21,8
COTE OUEST					
Nombre de jours de pluie	jour	6,3	5,7	7,1	5,8
Hauteur de pluie	mm	82,4	80,4	126,5	83,9
Température maximum	degré C	34,4	34,2	34,5	31,9
Température minimum	degré C	18,1	17,4	18,3	21,2

Source : Service météorologique - INSTAT

Tableau 21 : Climatologie COTE EST de Janvier à Juin 2005

STATION METEOROLOGIQUE	Unité	Moyenne 2005	Janvier à Juin 2005					
			Janvier	Février	Mars	Avril	Mai	Juin
I - COTE-EST								
ANTSIRANANA (10,5m)								
Nombre de jours de pluie	jour	9,6	16,0	22,0	15,0	10,0	5,0	3,0
Hauteur de pluie	mm	71,9	274,7	131,5	151,4	101,1	12,6	1,5
Température maximum	degré C	30,8	31,1	30,4	31,7	31,8	31,1	29,7
Température minimum	degré C	21,5	22,8	23,6	22,7	22,8	21,9	20,3
Humidité relative	%	73,0	79,0	86,0	81,0	76,0	70,0	71,0
SAMBAVA (7m)								
Nombre de jours de pluie	jour	18,5	14,0	18,0	13,0	16,0	20,0	22,0
Hauteur de pluie	mm	154,5	176,1	371,3	78,0	53,3	231,0	173,2
Température maximum	degré C	28,9	...	32,1	31,8	31,3	29,2	27,8
Température minimum	degré C	20,7	...	23,6	23,8	22,5	21,4	19,2
Humidité relative	%	80,0	...	85,0	80,0	77,0	81,0	80,0
AMBODIFOTATRA (3m)								
Nombre de jours de pluie	jour	19,3	15,0	21,0	19,0	20,0	27,0	26,0
Hauteur de pluie	mm	241,7	189,6	378,3	538,1	213,9	354,8	485,8
Température maximum	degré C
Température minimum	degré C
Humidité relative	%
TOAMASINA (5m)								
Nombre de jours de pluie	jour	19,6	14,0	12,0	18,0	9,0	28,0	26,0
Hauteur de pluie	mm	279,8	273,2	308,7	316,0	106,5	624,2	469,5
Température maximum	degré C	28,3	30,8	31,9	31,0	30,2	27,7	26,5
Température minimum	degré C	20,5	23,3	23,6	23,3	22,0	20,7	18,8
Humidité relative	%	83,1	85,0	83,0	86,0	80,0	84,0	85,0
MAHANORO (5m)								
Nombre de jours de pluie	jour	18,8	14,0	16,0	20,0	11,0	24,0	26,0
Hauteur de pluie	mm	139,4	56,9	95,9	252,9	49,3	321,0	169,9
Température maximum	degré C	28,0	31,2	31,4	30,5	29,5	26,3	26,2
Température minimum	degré C	19,9	23,0	23,6	22,7	21,2	20,1	18,2
Humidité relative	%	81,3	81,0	81,0	83,0	80,0	84,0	81,0
MANANJARY (6m)								
Nombre de jours de pluie	jour	15,5	16,0	15,0
Hauteur de pluie	mm	258,5	376,8	140,2
Température maximum	degré C
Température minimum	degré C	23,2	23,1	23,2
Humidité relative	%	84,0	84,0	84,0
TAOLAGNARO (8m)								
Nombre de jours de pluie	jour	13,3	25,0	18,0	21,0	14,0	16,0	6,0
Hauteur de pluie	mm	167,0	400,3	144,2	639,5	334,0	26,1	30,7
Température maximum	degré C	27,6	29,9	29,6	28,8	27,5	26,6	24,3
Température minimum	degré C	20,4	23,8	23,9	22,9	21,2	19,2	17,3
Humidité relative	%	79,4	85,0	85,0	85,0	83,0	78,0	81,0

Source : Service météorologique - INSTAT

Tableau 22 : Climatologie COTE EST de Juillet à Décembre 2005

STATION METEOROLOGIQUE	Unité	Moyenne 2005	Juillet à Décembre 2005					
			Juillet	Août	Sept.	Oct.	Nov.	Déc.
I - COTE-EST								
ANTSIRANANA (10,5m)								
Nombre de jours de pluie	jour	9,6	3,0	7,0	6,0	2,0	10,0	16,0
Hauteur de pluie	mm	71,9	3,1	6,3	17,1	1,9	31,2	130,0
Température maximum	degré C	30,8	29,8	29,2	29,8	31,2	31,9	32,0
Température minimum	degré C	21,5	20,2	19,2	19,6	20,0	21,8	22,7
Humidité relative	%	73,0	63,0	66,0	69,0	69,0	70,0	76,0
SAMBAVA (7m)								
Nombre de jours de pluie	jour	18,5	22,0	25,0	23,0	16,0	14,0	19,0
Hauteur de pluie	mm	154,5	83,1	232,2	203,3	59,4	74,8	117,7
Température maximum	degré C	28,9	26,5	26,0	26,2	27,9	29,2	30,4
Température minimum	degré C	20,7	18,7	17,8	18,6	19,2	20,9	22,4
Humidité relative	%	80,0	78,0	83,0	78,0	78,0	80,0	80,0
AMBODIFOTATRA (3m)								
Nombre de jours de pluie	jour	19,3	24,0	22,0	23,0	12,0	9,0	14,0
Hauteur de pluie	mm	241,7	228,9	175,8	94,1	67,5	49,9	123,2
Température maximum	degré C
Température minimum	degré C
Humidité relative	%
TOAMASINA (5m)								
Nombre de jours de pluie	jour	19,6	22,0	24,0	24,0	28,0	15,0	15,0
Hauteur de pluie	mm	279,8	339,5	217,6	214,7	107,2	180,0	200,3
Température maximum	degré C	28,3	25,0	25,4	25,7	27,0	28,2	29,9
Température minimum	degré C	20,5	17,1	17,1	18,2	18,3	20,7	22,4
Humidité relative	%	83,1	84,0	80,0	82,0	80,0	84,0	84,0
MAHANORO (5m)								
Nombre de jours de pluie	jour	18,8	21,0	24,0	24,0	13,0	18,0	14,0
Hauteur de pluie	mm	139,4	265,1	131,3	80,4	20,5	97,8	132,2
Température maximum	degré C	28,0	24,1	25,1	26,0	26,9	28,3	30,2
Température minimum	degré C	19,9	16,1	15,9	17,5	18,0	20,4	22,5
Humidité relative	%	81,3	81,0	79,0	80,0	80,0	83,0	83,0
MANANJARY (6m)								
Nombre de jours de pluie	jour	15,5
Hauteur de pluie	mm	258,5
Température maximum	degré C
Température minimum	degré C	23,2
Humidité relative	%	84,0
TAOLAGNARO (8m)								
Nombre de jours de pluie	jour	13,3	11,0	4,0	5,0	10,0	12,0	18,0
Hauteur de pluie	mm	167,0	71,2	9,8	10,9	27,8	76,2	232,7
Température maximum	degré C	27,6	24,1	26,2	27,2	28,0	28,8	30,6
Température minimum	degré C	20,4	16,5	17,3	18,9	19,6	21,2	23,3
Humidité relative	%	79,4	75,0	75,0	73,0	74,0	77,0	82,0

Source : Service météorologique - INSTAT

Tableau 23 : Climatologie VERSANT EST et PLATEAUX de Janvier à Juin 2005

STATION METEOROLOGIQUE	Unité	Moyenne 2005	Janvier à Juin 2005					
			Janvier	Février	Mars	Avril	Mai	Juin
II - VERSANT EST								
ANDAPA (471m)								
Nombre de jours de pluie	jour
Hauteur de pluie	mm
Température maximum	degré C
Température minimum	degré C
Humidité relative	%
MORAMANGA (912m)								
Nombre de jours de pluie	jour
Hauteur de pluie	mm
Température maximum	degré C
Température minimum	degré C
Humidité relative	%
MAROLAMBO (400m)								
Nombre de jours de pluie	jour
Hauteur de pluie	mm
Température maximum	degré C
Température minimum	degré C
Humidité relative	%
III - PLATEAUX								
ANTANANARIVO (1381m)								
Nombre de jours de pluie	jour	11,1	19,0	19,0	18,0	12,0	6,0	3,0
Hauteur de pluie	mm	103,4	268,8	223,4	195,5	86,9	13,0	1,6
Température maximum	degré C	24,6	26,7	27,7	27,0	26,3	22,8	21,9
Température minimum	degré C	14,6	17,6	17,9	17,6	16,1	14,2	12,5
Humidité relative	%	76,6	79,0	77,0	79,0	76,0	80,0	78,0
ANTSIRABE (1506m)								
Nombre de jours de pluie	jour	10,6	21,0	20,0	14,0	6,0	10,0	1,0
Hauteur de pluie	mm	99,4	112,4	289,9	209,0	71,0	69,0	0,9
Température maximum	degré C	24,9	26,2	26,7	25,8	25,2	23,4	22,0
Température minimum	degré C	10,7	15,1	15,0	14,3	11,2	9,9	7,4
Humidité relative	%	74,8	81,0	79,0	80,0	75,0	78,0	77,0
FIANARANTSOA (1106m)								
Nombre de jours de pluie	jour	12,8	18,0	15,0	19,0	10,0	15,0	9,0
Hauteur de pluie	mm	66,8	179,7	147,5	67,7	40,1	23,2	5,6
Température maximum	degré C	24,1	28,3	28,8	26,8	26,5	19,7	21,9
Température minimum	degré C	14,8	18,7	18,5	17,8	16,1	16,7	12,3
Humidité relative	%	77,5	79,0	77,0	80,0	78,0	84,0	80,0

Source : Service météorologique - INSTAT

Tableau 24 : Climatologie VERSANT EST et PLATEAUX de Juillet à Décembre 2005

STATION METEOROLOGIQUE	Unité	Moyenne 2005	Juillet à Décembre 2005					
			Juillet	Août	Sept.	Oct.	Nov.	Déc.
II - VERSANT EST								
ANDAPA (471m)								
Nombre de jours de pluie	jour
Hauteur de pluie	mm
Température maximum	degré C
Température minimum	degré C
Humidité relative	%
MORAMANGA (912m)								
Nombre de jours de pluie	jour
Hauteur de pluie	mm
Température maximum	degré C
Température minimum	degré C
Humidité relative	%
MAROLAMBO (400m)								
Nombre de jours de pluie	jour
Hauteur de pluie	mm
Température maximum	degré C
Température minimum	degré C
Humidité relative	%
III - PLATEAUX								
ANTANANARIVO (1381m)								
Nombre de jours de pluie	jour	11,1	4,0	5,0	5,0	3,0	13,0	26,0
Hauteur de pluie	mm	103,4	28,1	5,6	4,1	0,6	143,6	269,5
Température maximum	degré C	24,6	20,5	21,0	22,1	25,2	26,1	27,4
Température minimum	degré C	14,6	10,4	10,7	11,6	13,5	15,3	17,4
Humidité relative	%	76,6	77,0	75,0	75,0	72,0	72,0	79,0
ANTSIRABE (1506m)								
Nombre de jours de pluie	jour	10,6	5,0	0,0	3,0	6,0	11,0	30,0
Hauteur de pluie	mm	99,4	8,5	0,0	1,7	42,9	78,2	309,2
Température maximum	degré C	24,9	21,3	22,3	24,8	27,2	27,9	26,1
Température minimum	degré C	10,7	4,4	7,1	8,0	9,0	11,7	15,2
Humidité relative	%	74,8	75,0	70,0	71,0	66,0	66,0	79,0
FIANARANTSOA (1106m)								
Nombre de jours de pluie	jour	12,8	15,0	9,0	6,0	6,0	7,0	25,0
Hauteur de pluie	mm	66,8	27,9	8,1	10,7	20,2	11,9	259,3
Température maximum	degré C	24,1	19,9	21,4	20,9	25,1	22,6	26,9
Température minimum	degré C	14,8	10,3	10,6	11,9	14,2	12,1	18,5
Humidité relative	%	77,5	79,0	76,0	76,0	71,0	70,0	80,0

Source : Service météorologique - INSTAT

Tableau 25 : Climatologie VERSANT OUEST et COTE OUEST de Janvier à Juin 2005

STATION METEOROLOGIQUE	Unité	Moyenne 2005	Janvier à Juin 2005					
			Janvier	Février	Mars	Avril	Mai	Juin
IV - VERSANT OUEST								
MAEVATANANA (77m)								
Nombre de jours de pluie	jour	5,0	16,0	14,0	12,0	2,0	0,0	0,0
Hauteur de pluie	mm	119,5	221,5	503,8	293,0	90,0	0,0	0,0
Température maximum	degré C	33,9	33,3	34,0	34,0	34,6	33,8	33,1
Température minimum	degré C	22,6	24,6	24,5	24,5	24,0	22,4	20,1
Humidité relative	%	64,7	79,0	79,0	75,0	71,0	60,0	54,0
MALAIMBANDY (162m)								
Nombre de jours de pluie	jour
Hauteur de pluie	mm
Température maximum	degré C
Température minimum	degré C
Humidité relative	%
V - COTE OUEST								
FASCENE Nosy Be (10m)								
Nombre de jours de pluie	jour	10,5	20,0	23,0	23,0	10,0	5,0	9,0
Hauteur de pluie	mm	102,2	331,5	321,4	224,0	53,1	40,6	42,2
Température maximum	degré C	32,2	32,5	31,8	32,5	32,6	31,9	31,5
Température minimum	degré C	21,6	23,6	24,2	24,0	23,5	22,3	19,6
Humidité relative	%	80,2	86,0	86,0	86,0	80,0	80,0	80,0
MAHAJANGA (8m)								
Nombre de jours de pluie	jour	5,6	14,0	9,0	9,0	1,0	1,0	0,0
Hauteur de pluie	mm	68,9	139,6	120,8	191,2	1,0	2,0	0,0
Température maximum	degré C	32,1	31,6	32,0	32,1	33,3	32,9	32,0
Température minimum	degré C	22,5	25,0	25,5	25,1	24,1	22,0	20,1
Humidité relative	%	69,1	81,0	80,0	79,0	72,0	63,0	61,0
MORONDAVA (8m)								
Nombre de jours de pluie	jour	2,5	13,0	3,0	3,0	1,0	2,0	0,0
Hauteur de pluie	mm	50,0	471,8	17,4	44,9	5,0	1,1	0,0
Température maximum	degré C	31,9	31,5	32,7	33,2	32,3	32,0	31,0
Température minimum	degré C	20,7	24,4	24,1	23,4	20,5	18,9	17,1
Humidité relative	%	75,1	80,0	79,0	78,0	70,0	70,0	69,0
TOLIARY (9m)								
Nombre de jours de pluie	jour	2,7	12,0	2,0	3,0	1,0	2,0	0,0
Hauteur de pluie	mm	53,5	483,5	9,0	58,7	8,2	5,6	0,0
Température maximum	degré C	30,9	32,0	33,0	32,8	30,2	30,7	28,8
Température minimum	degré C	19,9	23,7	23,1	22,7	20,0	18,2	16,2
Humidité relative	%	72,7	79,0	74,0	75,0	69,0	70,0	70,0

Source : Service météorologique - INSTAT

Tableau 26 : Climatologie VERSANT OUEST et COTE OUEST de Juillet à Décembre 2005

STATION METEOROLOGIQUE	Unité	Moyenne 2005	Juillet à Décembre 2005					
			Juillet	Août	Sept.	Oct.	Nov.	Déc.
IV - VERSANT OUEST								
MAEVATANANA (77m)								
Nombre de jours de pluie	jour	5,0	0,0	0,0	0,0	1,0	7,0	8,0
Hauteur de pluie	mm	119,5	0,0	0,0	0,0	1,0	168,9	156,3
Température maximum	degré C	33,9	31,8	32,6	...	35,4	36,2	34,2
Température minimum	degré C	22,6	18,7	19,2	...	23,0	24,0	24,1
Humidité relative	%	64,7	50,0	47,0	...	54,0	68,0	75,0
MALAIMBANDY (162m)								
Nombre de jours de pluie	jour
Hauteur de pluie	mm
Température maximum	degré C
Température minimum	degré C
Humidité relative	%
V - COTE OUEST								
FASCENE Nosy Be (10m)								
Nombre de jours de pluie	jour	10,5	3,0	4,0	6,0	1,0	12,0	...
Hauteur de pluie	mm	102,2	16,8	13,6	22,8	14,2	43,8	...
Température maximum	degré C	32,2	31,4	31,1	31,8	32,9	33,8	...
Température minimum	degré C	21,6	18,8	17,9	19,5	21,3	22,6	...
Humidité relative	%	80,2	80,0	74,0	77,0	76,0	77,0	...
MAHAJANGA (8m)								
Nombre de jours de pluie	jour	5,6	3,0	1,0	2,0	0,0	7,0	20,0
Hauteur de pluie	mm	68,9	19,4	0,5	4,2	0,0	38,8	308,7
Température maximum	degré C	32,1	30,6	31,5	32,6	33,2	32,5	31,0
Température minimum	degré C	22,5	18,7	18,4	20,5	22,3	23,8	24,9
Humidité relative	%	69,1	60,0	59,0	60,0	60,0	71,0	83,0
MORONDAVA (8m)								
Nombre de jours de pluie	jour	2,5	0,0	0,0	0,0	2,0	1,0	5,0
Hauteur de pluie	mm	50,0	0,0	0,0	0,0	3,1	1,8	54,8
Température maximum	degré C	31,9	30,3	30,3	31,2	32,2	32,3	33,9
Température minimum	degré C	20,7	16,0	16,6	18,9	21,0	22,4	24,7
Humidité relative	%	75,1	70,0	74,0	76,0	77,0	78,0	80,0
TOLIARY (9m)								
Nombre de jours de pluie	jour	2,7	3,0	0,0	2,0	0,0	4,0	3,0
Hauteur de pluie	mm	53,5	27,8	0,0	12,0	0,0	5,5	32,1
Température maximum	degré C	30,9	27,3	29,5	30,9	31,0	31,2	32,9
Température minimum	degré C	19,9	15,1	15,2	19,6	20,2	21,1	23,4
Humidité relative	%	72,7	74,0	69,0	73,0	71,0	74,0	74,0

Source : Service météorologique - INSTAT

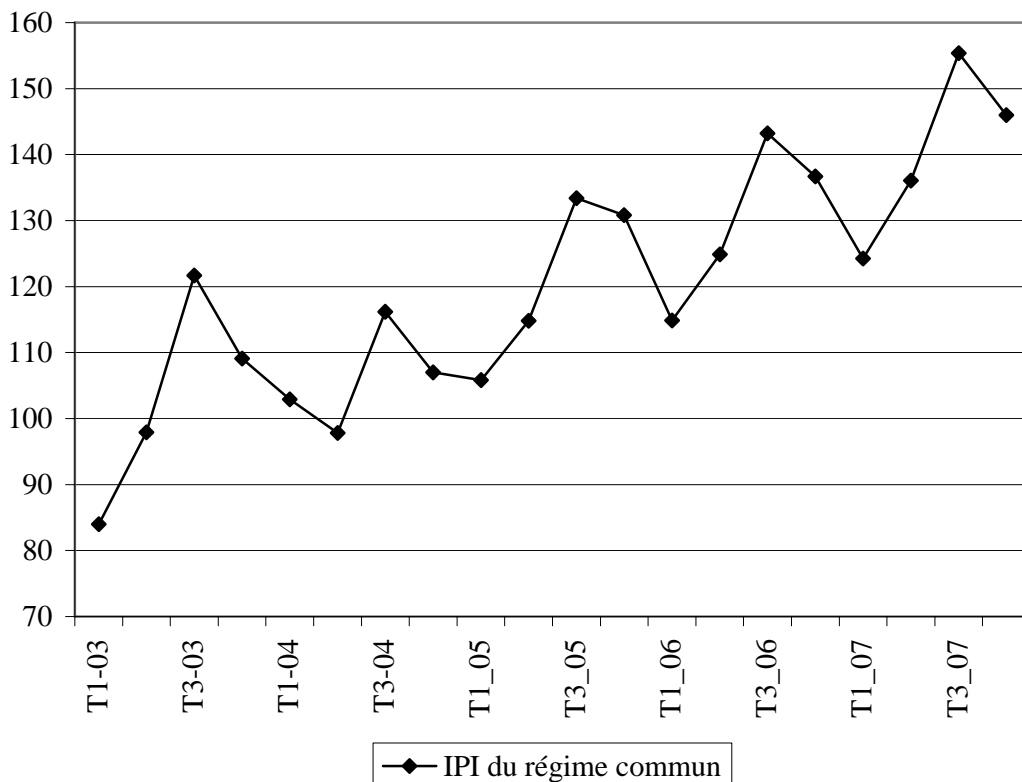
Chapitre 4 : Secteur secondaire

I. INDICE DE PRODUCTION INDUSTRIELLE (IPI) DES ENTREPRISES DU DROIT COMMUN

La série des indices de production industrielle suit une tendance stationnaire, marquée par une période de récession et une période de relance.

Le tissu industriel malgache est caractérisé par la « Fabrication de produits alimentaires » avec l'accroissement considérable de leur production et le poids qu'elle occupe dans la constitution du tissu lui-même. En effet, avec un poids élevé de 19,61% (Base 2001), l'indice de production de cette activité relativement élevé influence fortement l'indice global qui a atteint 140,4 en 2007, soit un accroissement de 8,1% par rapport à l'année précédente. L'industrie de boisson, qui tient également une place importante dans l'agencement de la structure du secteur industriel malgache, a connu une évolution de 6,6% entre 2006 et 2007 en terme de production.

Graphique 8 : Evolution trimestrielle de l'Indice de Production Industrielle des entreprises du régime commun entre 2003 et 2007^P (Base 2001 = 100)



Source : INSTAT/DSE

Tableau 27 : Evolution des IPI des entreprises du régime commun par division entre 2006 et 2007^P

Division (CITIM 2000)	Poids.	2001	2006					2007 ^P				
			T1	T2	T3	T4	An06	T1	T2	T3	T4	An07
13 Extraction des minerais métalliques-	2,84%	100,0	111,5	104,5	120,3	108,4	111,2	128,9	115,1	139,7	115,4	124,8
14 Autres activités extractives	1,46%	100,0	66,5	71,5	95,8	135,8	92,4	60,7	67,7	98,5	141,8	92,2
15a Fabrications de produits alimentaires	19,61%	100,0	91,1	133,7	191,8	164,8	145,3	101,0	145,0	212,7	184,3	160,8
15b Industries de boissons	12,52%	100,0	107,9	131,2	143,3	147,4	132,5	112,2	148,0	154,3	150,1	141,1
16 Fabrication de produits à base de tabac	5,59%	100,0	104,7	107,8	122,3	120,9	113,9	108,4	112,8	128,8	126,7	119,2
17- Fabrication de textiles et 18 articles d'habillements	6,16%	100,0	96,4	75,6	116,3	123,3	102,9	107,4	83,6	129,3	137,8	114,5
19 Industrie des Cuirs et Chaussures	1,34%	100,0	113,3	117,9	104,3	115,6	112,8	126,8	132,7	109,9	122,6	123,0
20 Industrie du Bois (sauf fabrication de meubles)	0,75%	100,0	111,6	115,5	123,2	125,6	119,0	119,9	126,8	134,7	137,1	129,6
21 Fabrication de papier, de carton et d'articles en papier et carton	0,56%	100,0	62,2	82,2	81,3	85,4	77,8	52,5	85,9	81,6	86,5	76,6
22 Edition et imprimerie et reproduction supports enregistrés	0,86%	100,0	168,1	158,8	160,9	183,1	167,8	187,8	175,0	177,9	203,5	186,1
23 Cokéfaction, Production de produits pétroliers raffinés	14,40%	100,0	93,2	93,2	93,2	93,2	93,2	93,2	93,2	93,2	93,2	93,2
24 Produits chimiques -Produits pharmaceutiques - Corps Gras	3,92%	100,0	106,8	104,0	108,8	106,4	106,5	112,4	110,4	113,7	108,3	111,2
25 Fabrication d'articles en caoutchouc et en matières plastiques	0,50%	100,0	155,7	170,7	192,0	209,0	181,8	169,6	193,4	211,8	226,8	200,4
26 Fabrication de produits minéraux non métalliques	6,79%	100,0	203,5	178,0	196,7	159,5	184,4	241,2	207,2	221,8	169,4	209,9
28 Fabrication d'ouvrages en métaux (sauf machines)	0,24%	100,0	125,4	126,5	124,5	116,8	123,3	133,8	136,7	133,6	122,1	131,5
29 Autres machines et matériels	0,10%	100,0	128,3	148,4	137,2	143,5	139,3	138,7	165,4	152,5	155,9	153,1
31 Fabrication de machines et Appareils électriques nca	0,52%	100,0	114,1	118,4	104,1	106,1	110,7	127,7	133,4	109,7	110,9	120,4
35 Fabrication d'autres matériels de transport	1,79%	100,0	124,1	132,9	128,3	128,6	128,5	133,6	147,0	138,3	137,5	139,1
36 Fabrication de meubles ; Activités de fabrication nca	0,59%	100,0	150,2	148,6	136,5	142,0	144,3	163,5	165,6	152,2	152,7	158,5
40 Distribution de gaz, d'eau et électricité	19,46%	100,0	139,2	146,7	147,0	146,0	144,7	149,8	159,9	158,8	156,9	156,4
ENSEMBLE	100%	100,0	114,9	124,9	143,2	136,7	129,9	124,3	136,1	155,4	146,0	140,4

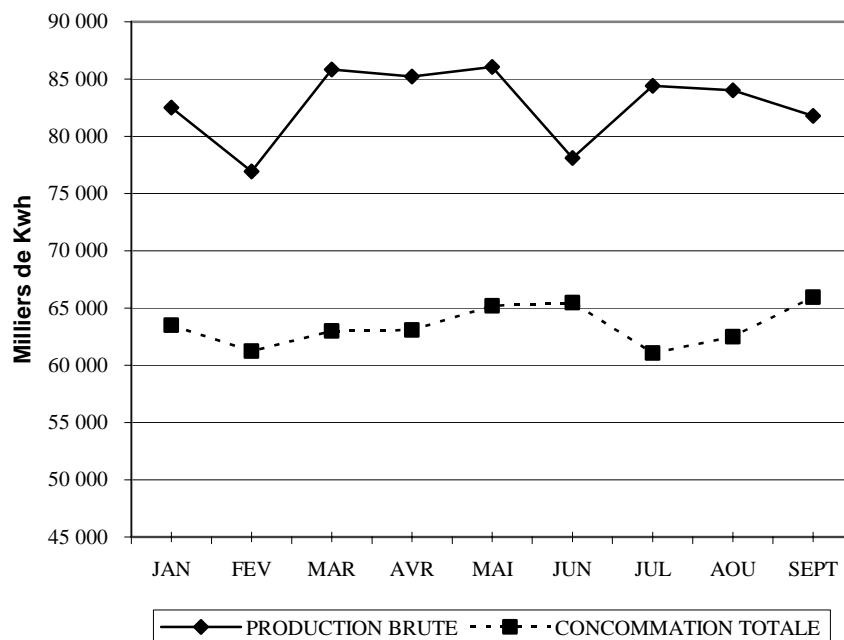
Source : INSTAT/DSE

II. PRODUCTION ET CONSOMMATION D'ELECTRICITE

La production brute totale d'électricité est constituée à 65,5% par la production hydraulique et à 34,5% par la production thermique sur la période de Janvier à Septembre de l'année 2005. Cette proportion n'a subi de grand changement si l'on se réfère à la même période de l'année 2004 (65,7% et 34,3%). En terme de croissance, la production a cru de 1,7% sur la même période, croissance tirée par la production thermique (+2,4%). Les investissements entrepris dans ce secteur ont aussi permis de maximiser l'énergie livrée en réseau au cours de l'année 2005, dans le sens où, si l'augmentation de la production brute est de 1,7%, celle livrée en réseau est de 1,9%.

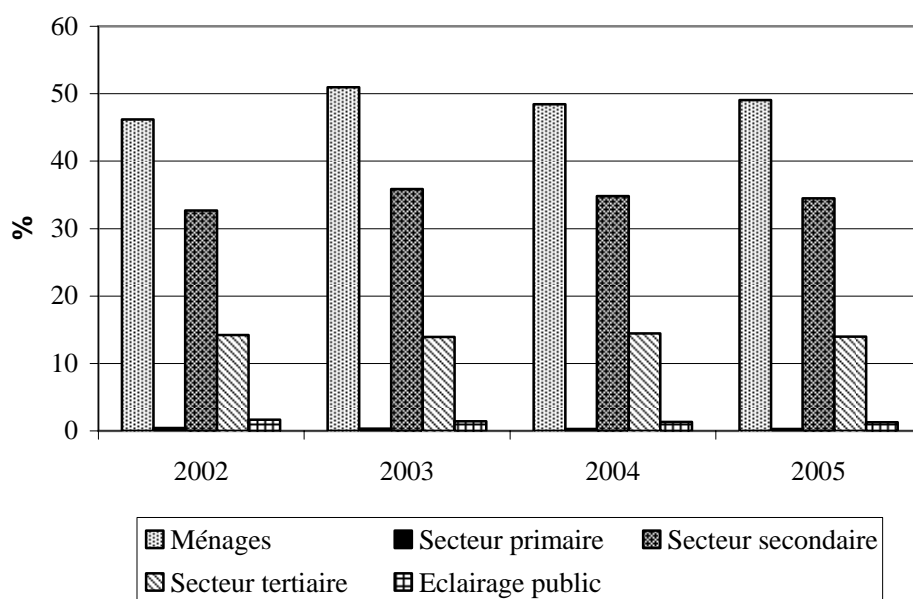
En parallèle, la consommation totale connaît en moyenne une croissance de 2,7% par rapport à l'année 2004 (période de Janvier à Septembre). Les résidentiels (Particuliers et Administrations) ont surtout marqué cette évolution (+6,3%), d'autant plus qu'ils accaparent les 50,3% de l'offre d'énergie disponible. Il est à noter toutefois une baisse de la consommation pour l'éclairage public (-1,6%), chez les petites et moyennes entreprises et/ou services (-1,0%) ainsi que chez les industriels (-0,8%).

Graphique 9 : Evolution mensuelle de la production (brute) et de la consommation d'électricité au cours des trois premiers trimestres de l'année 2005^P



Source : JIRAMA/Direction des ventes

Graphique 10 : Répartition sectorielle de la consommation d'électricité entre 2001 et 2004



Source : JIRAMA/Direction des ventes

Tableau 28 : Production et consommation d'électricité mensuelle moyenne par trimestre au cours de l'année 2005^P (Unité : Kwh)

LIBELLES	T1	T2	T3	T4
PRODUCTION				
Production hydraulique	51 134 904	55 880 957	55 558 350	...
Production thermique	30 626 291	27 253 618	27 857 592	...
PRODUCTION BRUTE (a)	81 761 195	83 134 576	83 415 942	...
AUXILIAIRES/SERVITUDES	1 363 119	1 279 782	1 181 216	...
PRODUCTION NETTE	80 398 075	81 854 794	82 234 726	...
PERTES EN LIGNE	3 053 241	3 369 167	2 811 985	...
ENERGIE LIVREE/RESEAU	77 344 835	78 485 626	79 422 741	...
CONSOMMATION				...
Industriels (MT/HT)	25 169 660	26 647 698	26 196 560	...
Résidentiels (Particuliers, Administrations)	31 902 219	32 454 465	31 401 024	...
PME/SERVICES	4 620 478	4 821 678	4 642 657	...
Eclairage public	874 304	659 479	925 368	...
Résidentiels- PME/ SERVICES-Eclairage Public	37 397 001	37 935 622	36 969 049	...
CONSOMMATION TOTALE (b)	62 566 661	64 583 320	63 165 609	...
RENDEMENT GLOBAL (%) [(b) / (a)] * 100	76,5%	77,7%	75,7%	...

Source : JIRAMA/Direction des Ventes, Nos calculs

Tableau 29 : Production et consommation d'électricité totale en 2004 et 2005^P au cours des trois premiers trimestres (Cumul ; Unité : Kwh)

LIBELLES	2004	2005^P
PRODUCTION		
Production hydraulique	481 241 635	487 722 634
Production thermique	251 177 391	257 212 502
PRODUCTION BRUTE (a)	732 419 026	744 935 137
ENERGIE LIVREE/RESEAU	692 332 892	705 759 604
CONSOMMATION		
Industriels (MT/HT)	235 843 327	234 041 755
Résidentiels	270 147 763	287 273 125
PME/SERVICES	42 685 802	42 254 439
Eclairage public	7 497 984	7 377 451
Résidentiels- PME/ SERVICES- Eclairage Public	320 331 549	336 905 015
CONSOMMATION TOTALE (b)	556 174 876	570 946 770
RENDEMENT GLOBAL (%) [(b) / (a)] * 100	75,9%	76,6%

Source : JIRAMA/Direction des ventes

Tableau 30 : Consommation d'électricité par secteur d'activité entre 2002 et 2005^P

REPARTITION SECTORIELLE	2002		2003		2004		2005^P	
	Kwh	%	Kwh	%	Kwh	%	Kwh	%
Ménages	298 379 274	51,0	329 912 065	48,4	371 798 394	49,1	375 828 731	49,9
Secteur primaire	2 488 194	0,4	2 313 025	0,3	2 038 466	0,3	2 359 916	0,3
Secteur secondaire	191 313 920	32,7	244 273 433	35,9	264 051 650	34,8	260 272 952	34,5
Secteur tertiaire	83 389 684	14,2	95 051 835	14,0	109 745 512	14,5	105 752 140	14,0
Eclairage public	9 886 392	1,7	9 649 518	1,4	10 227 047	1,3	9 501 756	1,3
TOTAL	585 457 463	100,0	681 199 875	100,0	757 861 068	100,0	753 715 495	100,0

Source : JIRAMA/Direction des ventes

Tableau 31 : Consommation mensuelle d'électricité par secteur d'activité en 2002 (Unité : 1 000 Kwh)

SECTEUR D'ACTIVITE	janv-02	févr-02	mars-02	avr-02	mai-02	juin-02	juil-02	août-02	sept-02	oct-02	nov-02	déc-02
MENAGES	28 159,1	26 096,9	28 100,7	28 226,7	30 094,9	23 665,3	23 218,4	16 783,2	22 124,5	25 917,7	24 636,0	21 355,9
SECTEUR PRIMAIRE	208,9	117,6	152,3	391,9	200,3	210,4	201,6	168,9	187,3	196,6	235,1	217,3
SECTEUR SECONDAIRE	21 132,2	16 347,0	11 917,3	23 072,5	14 340,6	12 839,8	13 626,1	14 608,0	14 757,8	16 882,2	16 549,7	15 240,5
SECTEUR TERTIAIRE	8 148,5	5 118,9	3 682,9	10 262,2	7 282,0	6 796,9	8 559,9	6 278,3	6 484,3	7 477,8	7 218,2	6 079,9
ECLAIRAGE PUBLIC	899,9	515,0	1 055,6	680,7	1 808,7	777,8	943,3	823,0	830,3	712,4	735,9	103,6

Source : JIRAMA/Direction des ventes

Tableau 32 : Consommation mensuelle d'électricité par secteur d'activité en 2003 (Unité : 1 000 Kwh)

SECTEUR D'ACTIVITE	janv-03	févr-03	mars-03	avr-03	mai-03	juin-03	juil-03	août-03	sept-03	oct-03	nov-03	déc-03
MENAGES	27 915,9	24 703,1	28 412,5	26 317,7	28 324,8	26 910,5	27 507,2	26 537,9	28 440,5	28 447,1	27 000,5	29 394,5
SECTEUR PRIMAIRE	225,3	195,3	188,8	196,4	190,9	231,7	230,3	181,9	177,7	174,7	172,7	147,3
SECTEUR SECONDAIRE	17 321,5	16 874,3	19 239,3	18 694,3	19 566,7	19 649,7	20 008,9	21 695,2	21 156,5	22 811,0	20 494,8	26 761,3
SECTEUR TERTIAIRE	7 555,4	7 234,7	8 326,0	7 214,5	8 305,9	7 658,5	8 067,5	7 492,4	7 641,7	8 907,0	7 818,9	8 829,3
ECLAIRAGE PUBLIC	741,3	763,2	408,5	993,8	833,8	881,0	888,8	818,1	860,1	889,8	843,6	727,6

Source : JIRAMA/Direction des ventes

Tableau 33 : Consommation mensuelle d'électricité par secteur d'activité en 2004 (Unité : 1 000 Kwh)

SECTEUR D'ACTIVITE	janv-04	févr-04	mars-04	avr-04	mai-04	juin-04	juil-04	août-04	sept-04	oct-04	nov-04	déc-04
MENAGES	23 675,9	23 334,7	21 286,0	23 363,6	22 601,6	24 804,0	23 982,7	23 551,3	25 329,2	22 700,7	24 864,8	21 758,1
SECTEUR PRIMAIRE	183,3	155,2	149,2	187,5	173,6	171,0	192,6	167,0	184,6	181,9	153,7	181,4
SECTEUR SECONDAIRE	17 990,7	18 521,8	19 003,4	20 373,0	19 573,1	20 962,9	20 209,8	21 365,7	21 091,2	20 620,6	21 119,4	18 832,8
SECTEUR TERTIAIRE	7 348,5	7 213,4	6 831,3	7 227,9	6 828,3	7 477,8	7 077,4	6 762,6	7 021,7	6 768,5	7 648,0	6 471,1
ECLAIRAGE PUBLIC	728,0	829,6	704,3	676,6	756,6	783,1	769,0	808,3	910,5	726,1	481,1	662,2

Source : JIRAMA/Direction des ventes

Tableau 34 : Consommation mensuelle d'électricité par secteur d'activité en 2005^P (Unité : 1 000 Kwh)

SECTEUR D'ACTIVITE	janv-05	févr-05	mars-05	avr-05	mai-05	juin-05	juil-05	août-05	sept-05	oct-05	nov-05	déc-05
MENAGES	32 072	32 259	31 376	31 784	32 469	33 110	30 352	31 223	32 629	31 268	31 915	25 373
SECTEUR PRIMAIRE	249	203	235	213	225	224	156	160	172	186	165	172
SECTEUR SECONDAIRE	20 000	20 374	21 367	21 289	22 714	22 279	20 537	22 049	22 696	22 318	22 434	22 217
SECTEUR TERTIAIRE	8 715	8 161	8 729	8 942	9 164	9 383	7 855	8 801	9 557	8 717	9 184	8 545
ECLAIRAGE PUBLIC	868	823	932	700	823	455	1 178	424	1 174	758	422	944

Source : JIRAMA/Direction des ventes

Chapitre 5 : Secteur tertiaire

I. HÔTELLERIE ET TOURISME

A. Hôtellerie

La croissance régulière des activités liées à l'hôtellerie reste soutenue au cours de l'année 2007. L'évolution de 8,6% du nombre d'emplois directs nouvellement créés par ce secteur affirme son dynamisme. Il est aussi utile de noter que le nombre d'emplois moyen générés par établissement touristique a resté pratiquement stable si l'on se réfère aux Etablissements de Voyage et de Promotion Touristique (EVPT). Au niveau du taux d'occupation moyen des hôtels, il est à constater une nette augmentation de 6 points.

Tableau 35 : Evolution des emplois directs générés par le secteur hôtelier entre 2003 et 2007

Année	2003	2004	2005	2006	2007
Hôtel et/ou Restaurant	14 809	15 906	16 877	17 805	19 395
EVPT	3 781	3 939	4 290	4 527	4 852
TOTAL	18 590	19 845	21 167	22 332	24 237

Source : Ministère de la culture et du tourisme

Tableau 36 : Evolution de l'offre entre 2003 et 2007

Année	2003	2004	2005	2006	2007
Nombre d'hôtels	768	853	937	1 015	1 181
Nombre d'EVPT	553	589	713	755	825
Nombre de chambres	9 325	10 230	10 879	11 872	13 340

Source : Ministère de la culture et du tourisme

Tableau 37 : Evolution du taux d'occupation moyen des hôtels

Année	2003	2004	2005	2006	2007
Taux (en %)	40	55	55	57	63

Source : Ministère de la culture et du tourisme

B. Tourisme

Le nombre de visiteurs non résidents enregistrés aux frontières malgaches s'élève à près de 344 348 personnes au cours de l'année 2007, assignant ainsi une hausse de 10,5% par rapport à l'année précédente, et 24,3% par rapport à l'année 2005. Les recettes en devises y afférentes ont accru de 33,4%, et créditent alors le compte malgache de près de 201,3 millions de DTS en 2007. Par pays d'origine, la structure reste dominée par la France, l'Ile de la Réunion et l'Italie.

Tableau 38 : Evolution des recettes en devises au titre du tourisme entre 2003 et 2007

Année	2003	2004	2005	2006	2007
Millions de DTS	54,0	104,3	124	157,7	210,3
Taux moyen DTS/MGA	1 675	2 766	2 898,9	3 157,7	2 789,0
Milliards de MGA	93,7	288,4	343,0	496,7	586,7

Source : Banque Centrale de Madagascar- Direction des Etudes

Tableau 39 : Répartition des visiteurs par pays d'origine entre 2003 et 2007 (En pourcentage)

Année	2003	2004	2005	2006	2007
France	57,0	58,0	57,0	53,0	58
Réunion	10,0	10,0	12,0	8,5	11
Amérique	3,0	4,0	5,0	3,1	3
Angleterre	2,0	3,0	2,0	4,5	3
Suisse	2,0	2,0	2,0	2,5	2
Allemagne	3,0	4,0	3,0	2,9	3
Italie	7,0	7,0	6,0	8,2	5
Autres	16,0	12,0	13,0	17,6	15
TOTAL	100,0	100,0	100,0	100,0	100,0

Source : Ministère de la culture et du tourisme

Tableau 40 : Evolution des arrivées des visiteurs non résidents aux frontières entre 2003 et 2007

Mois	2003	2004	2005	2006	2007
Janvier	11 861	12 011	16 590	19 908	20 138
Février	9 919	10 019	13 751	16 089	16 639
Mars	12 763	12 981	18 734	22 294	23 834
Avril	9 364	17 062	22 005	24 667	25 752
Mai	13 179	21 172	22 548	25 765	26 354
Juin	12 139	19 473	25 418	23 733	28 857
Juillet	15 053	26 970	28 943	31 956	34 104
Août	13 953	25 109	27 215	30 628	36 714
Septembre	11 707	22 361	27 280	32 165	32 213
Octobre	10 124	21 568	26 097	32 364	34 231
Novembre	10 036	20 489	24 792	28 511	32 612
Décembre	9 132	19 569	23 678	23 650	32 900
TOTAL	139 230	228 784	277 051	311 730	344 348

Source : Ministère de la culture et du tourisme

II. TRANSPORT

Les principaux indicateurs de transport reflètent une croissance régulière du secteur en 2005 par rapport aux années précédentes. De manière générale, ils continuent leur montée même si toutefois quelques uns prennent une allure stagnante.

Tableau 41 : Evolution des principaux indicateurs de transport entre 2002 et 2005

INDICATEURS	Unités	2002 ⁽²⁾	2003 ⁽²⁾	2004 ⁽²⁾	2005 ⁽²⁾	2006 ⁽²⁾
TRAFIC AERIEN INTERIEUR						
Passagers-km	10 ³ . Passagers- Km	58 223	153 757	175 429	192 811	
Coefficient de remplissage:						
Les sièges (1)	%	52,4	63,4	64,5	64,1	
Les avions	%	48,2	56,5	54,7	53,6	
Fret	10 ³ . Tonnes- Km	757	...	833	1 487	
TRAFIC AERIEN EXTERIEUR						
Passagers	Passager	192 059	317 122	352 651	397 911	
Fret	Tonne	11 130	12 868	14 219	11 955	
TRAFIC MARITIME						
Marchandises embarquées et débarquées	10 ³ tonnes	558,9	722,3	1 019,7	846,1	999,7
Marchandises embarquées	10 ³ tonnes	145,7	167,7	289,5	2 079,9	2003,8
Marchandises débarquées	10 ³ tonnes	413,1	554,6	730,2	2925,94	3003,47
TRAFIC FERROVIAIRE :						
Voyageurs-km	106	
Tonnes-km (Marchand. et bagages)	10 ⁶ T.K.	

Source : Trafic intérieur : AIR MADAGASCAR
Trafic extérieur : ASECNA (Ivato-Toamasina-Mahajanga)

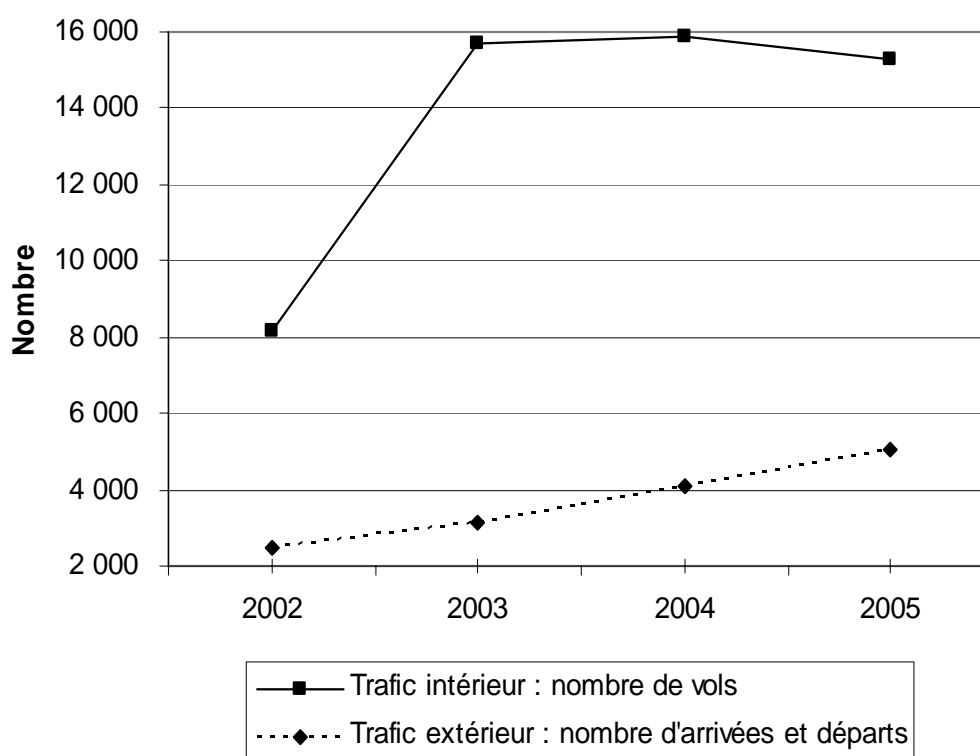
(1) : Un passagers (+ bagages) est compté pour 82 kgs

(2) : Autorité portuaire pour TRAFIC MARITIME

A. Trafic aérien

Si le nombre de vols intérieurs n'a cru que de 1,1% en 2004, il a baissé de 4,0% en 2005 par rapport à l'année 2004, soit 630 vols de moins. Pour la même période, le coefficient de remplissage des avions perd 1,1 point et celui des sièges 0,3 point. Toutefois, le nombre de passagers des vols intérieurs a connu un taux de croît de 6,3% en 2005, de même que la distance parcourue qui s'ajoute de 73 000 kilomètres. Ce fait est aussi constaté au niveau des vols extérieurs avec un taux de croît plus prononcé de 12,8% en 2005 par rapport à l'année précédente en ce qui concerne le nombre de passagers transportés. D'ailleurs, le nombre d'avions arrivés et au départ de Madagascar a cru de 23,6% en 2005 accentuant ainsi l'ouverture du pays à l'extérieur.

Graphique 11 : Trafic intérieur et extérieur entre 2002 et 2005



Source : Trafic intérieur : Air Madagascar
Trafic extérieur : ASECNA

Tableau 42 : Trafic aérien entre 2002 et 2005

RUBRIQUES		Unités	2002	2003	2004	2005
TRAFIC INTERIEUR						
Nombre de vols		Vol	8 138	15 720	15 894	15 264
Kilomètres parcourus		10 ³ Km	2 510	4 738	4 802	4 875
Passagers :		Passager	165 508	311 898	346 896	368 652
Fret :		Tonne	1 889	597	833	1 487
Kilomètres		10 ³ Tonnes-Km.	757	1 444	285	565
Poste : Bruts		Tonne	-	-	-	-
Kilomètres		10 ³ Tonnes-Km.	-	-	-	-
Coefficient de remplissage :						
Les sièges		%	52,4	63,4	64,5	64,13
Les avions		%	48,2	56,5	54,7	53,59
TRAFIC EXTERIEUR (Transit exclu) (3)						
Nombre d'avions (arrivée+départ)		Avion	2 488	3 154	4 103	5 072
Passagers : TOTAL		Passager	192 059	317 122	352 651	397 911
Embarqués		-	98 899	159 855	177 514	197 615
Débarqués		-	93 160	157 267	175 137	200 296
Frêt : TOTAL		Tonne	11 130	12 868	14 219	11 955
Embarqués		-	6 797	7 126	8 563	6 525
Débarqués		-	4 333	5 742	5 656	5 429
Poste : TOTAL		-	119	183	175	232
Embarqués		-	49	42	45	81
Débarqués		-	70	141	130	150

Source : Trafic intérieur : AIR MADAGASCAR

Trafic extérieur : ASECNA (Ivato-Toamasina-Mahajanga)

(1) : Un passagers (+ bagages) est compté pour 82 kgs

(2) : Autorité portuaire pour TRAFIC MARITIME

(3) : Aéroport Ivato-Toamasina-Mahajanga

Tableau 43 : Trafic d'Antananarivo-Ivato

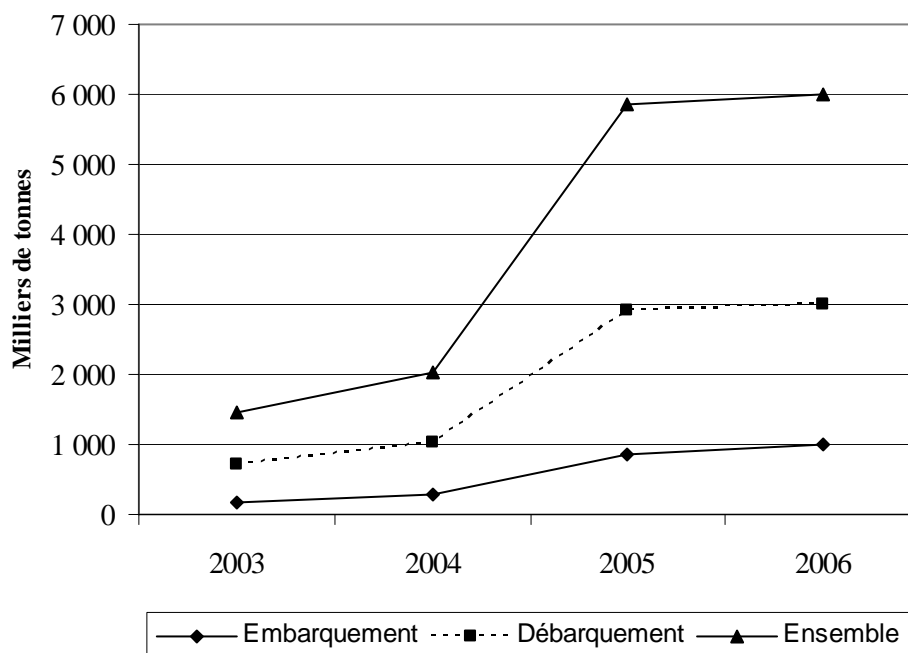
RUBRIQUES (suivant la nature des vols)	Unités	2002	2003	2004	2005
MOUVEMENTS D'AVIONS (arrivées+départ)	MVT	6 460	10 626	11 285	12 371
Internationaux	-	2 202	2 944	3 519	4 304
Intérieurs	-	4 258	7 682	7 766	8 067
PASSAGERS EMBARQUES	Passagers	161 298	266 560	297 118	318 832
Internationaux	-	94 178	155 330	167 819	188 268
Intérieurs	-	67 120	111 230	129 299	130 564
PASSAGERS DEBARQUES	-	157 797	276 835	308 415	347 825
Internationaux	-	88 153	152 527	164 416	189 266
Intérieurs	-	69 644	124 308	143 999	158 559
PASSAGERS EN TRANSIT DIRECT	-	17 115	9 253	11 651	45 579
Internationaux	-	16 810	9 253	11 651	45 579
Intérieurs	-	305	-	-	-
FRET EMBARQUE	Tonne	7 838	7 967	9 416	7 261
Internationaux	-	6 792	7 122	8 550	6 517
Intérieurs	-	1 046	845	866	744
FRET DEBARQUE	-	5 234	6 506	6 450	5 978
Internationaux	-	4 330	5 741	5 655	5 426
Intérieurs	-	904	765	795	552
POSTE EMBARQUEE	-	86	106	120	143
Internationaux	-	49	40	45	81
Intérieurs	-	37	66	75	61
POSTE DEBARQUEE	-	87	153	142	170
Internationaux	-	70	139	130	150
Intérieurs	-	17	14	12	20
SERVICES EXCLUSIFS DE Frêt/Poste (1)	-	-	-	-	-
MOUVEMENTS D'AVIONS (arrivées+départ)	MVT	-	-	-	-
Frêt/Poste embarqués	Tonne	-	-	-	-
Frêt/Poste débarqués	-	-	-	-	-

Source : ASECNA

B. Trafic maritime

Dans l'ensemble, le trafic de marchandises a connu une hausse de 2,7% pour la période 2005-2006. Cette hausse a été principalement tirée par l'importance du volume des marchandises embarquées avec un taux d'accroissement de 18,2%. Pour l'année 2005, le volume des marchandises embarquées a été d'une proportion de 71,1% par rapport à l'ensemble contre 66,7% en 2006. Il est à noter que le port de Toamasina est le premier port du pays (au cours de l'année 2006, trois marchandises sur quatre ont transité par ce port). Pour la période 2005-2006, on constate que le trafic dans les autres ports a diminué (-22,2%) en faveur du port de Toamasina qui a enregistré un accroissement de 14,2%, accroissement expliqué par la préférence des utilisateurs quant au port d'embarquement des marchandises. En effet, entre 2005 et 2006, l'embarquement via ce port s'est accru de 33,4% en terme de volume.

Graphique 12 : Evolution* du trafic de marchandises entre 2003 et 2006



(*) : Port de Toamasina non parvenu pour 2003 et 2004

Sources : Douanes

Tableau 44 : Trafic de marchandises par port : EMBARQUEMENT (Unité : Tonne)

PORTS	2003			2004			2005			2006		
	Long-courrier	Cabotage	TOTAL	Long-courrier	Cabotage	TOTAL	Long-courrier	Cabotage	TOTAL	Long-courrier	Cabotage	TOTAL
TOAMASINA	338 511	243 633	582 144	530 110	246 696	776 806
MAHAJANGA	9 427	88 497	97 924	7 966	79 074	87 040	33 696	46 765	80 461
ANTSIRANANA	23 988	79 598	103 586	45 776	56 210	101 986	45 445	55 837	101 282	8 437	74 106	82 543
NOSY-BE (1)	3 638	5 939	9 577	9 750	5 059	14 809	8 994	4 715	13 709	10 067	8 203	18 270
TOLIARA	12 423	12 500	24 923	21 951	22 764	44 715	25 584	7 610	33 194	15 232	3 948	19 180
TOLAGNARO	3 747	4 040	7 787	-	11 185	11 185	-	8 871	8 871	-	8 604	8 604
MANAKARA	1 136	1 788	2 924	1 633	136	1 769	-	571	571	-	1 038	1 038
MANANJARY	-	426	426	-	-	-	-	-	-	-	-	-
MORONDAVA	-	1 961	1 961	-	938	938	-	787	787	-	753	753
MOROMBE	-	-	-	-	-	-	-	-	-	-	-	-
SAMBAVA	-	-	-	-
ANTALAHA	-	2 466	2 466	-	2 052	2 052	-	3 481	3 481	-	2 072	2 072
MAROANTSETRA	-	409	409	-	440	440	-	-	-
VOHEMAR	-	9 673	9 673	-	8 730	8 730	-	11 640	11 640	-	8 661	8 661
ANALALAVA (2)	-	4 290	4 290	-	4 948	4 948	-	2 711	2 711	-	1 369	1 369
MAINTIRANO	-	65	65	-	70	70	-	220	220	-	-	-
TOTAL	44 932	122 746	167 677	88 537	200 998	289 535	426 500	419 590	846 090	597 542	402 215	999 757

Sources : Douanes

(1) : y compris Port Saint-Louis

(2) : y compris Antsohihy

Tableau 45 : Trafic de marchandises par port : DEBARQUEMENT (Unité : Tonne)

PORTS	2003			2004			2005			2006		
	Long-courrier	Cabotage	TOTAL	Long-courrier	Cabotage	TOTAL	Long-courrier	Cabotage	TOTAL	Long-courrier	Cabotage	TOTAL
TOAMASINA	1 380 545	35 082	1 415 627	1 459 816	44 490	1 504 306
MAHAJANGA	126 196	71 883	198 079	76 379	111 131	187 510	109 420	42 908	152 328
ANTSIRANANA	76 946	109 754	186 700	56 598	89 455	146 053	56 357	125 246	181 603	7 821	114 222	122 043
NOSY-BE (1)	16 529	17 623	34 152	13 237	27 991	41 228	8 912	36 019	44 931	8 373	43 747	52 120
TOLIARA	113 203	45 163	158 366	120 890	51 779	172 669	108 128	16 864	124 992	43 740	25 136	68 876
TOLAGNARO	8 408	9 837	18 244	-	18 978	18 978	5 760	11 798	17 558	-	22 711	22 711
MANAKARA	1 266	9 845	11 111	-	6 301	6 301	-	5 522	5 522	-	7 040	7 040
MANANJARY	-	-	-	-	1 000	1 000	-	970	970	-	876	876
MORONDAVA	-	12 638	12 638	-	11 749	11 749	2 030	10 416	12 446	-	10 231	10 231
MOROMBE	-	-	-	-	225	225	-	-	-	-	-	-
SAMBAVA	-
ANTALAHA	2 963	14 088	17 051	450	11 080	11 530	-	6 070	6 070	-	3 206	3 206
MAROANTSETRA	-	6 745	6 745	-	5 335	5 335	-	3 652	3 652
VOHEMAR	12 110	94 422	106 532	-	97 174	97 174	-	63 966	63 966	-	34 772	34 772
ANALALAVA (2)	-	9 806	9 806	-	16 272	16 272	-	12 730	12 730	-	21 610	21 610
MAINTIRANO	-	-	-	-	2 227	2 227	-	591	591	-	-	-
TOTAL	231 424	323 176	554 600	317 371	412 859	730 230	1 638 111	441 740	2 079 851	1 629 170	374 601	2 003 771

Sources : Douanes

(1) : y compris Port Saint-Louis

(2) : y compris Antsohihy

Tableau 46 : Trafic de marchandises par port : EMBARQUEMENT ET DEBARQUEMENT (Unité : Tonne)

PORTS	2003			2004			2005			2006		
	Long-courrier	Cabotage	TOTAL	Long-courrier	Cabotage	TOTAL	Long-courrier	Cabotage	TOTAL	Long-courrier	Cabotage	TOTAL
TOAMASINA	1 719 056	278 715	1 997 771	1 989 926	291 186	2 281 112
MAHAJANGA	135 623	160 380	296 003	84 345	190 205	274 550	143 116	89 673	232 789
ANTSIRANANA	100 934	189 352	290 286	102 374	145 665	248 039	101 802	181 083	282 885	16 258	188 328	204 586
NOSY-BE (1)	20 167	23 562	43 729	22 987	33 050	56 037	17 906	40 734	58 640	18 440	51 950	70 390
TOLIARA	125 626	57 663	183 289	142 841	74 543	217 384	133 712	24 474	158 186	58 972	29 084	88 056
TOLAGNARO	12 155	13 877	26 032	-	30 163	30 163	5 760	20 669	26 429	-	31 315	31 315
MANAKARA	2 401	11 634	14 035	1 633	6 437	8 070	-	6 093	6 093	-	8 078	8 078
MANANJARY	-	426	426	-	1 000	1 000	-	970	970	-	876	876
MORONDAVA	-	14 599	14 599	-	12 687	12 687	2 030	11 203	13 233	-	10 984	10 984
MOROMBE	-	-	-	-	225	225	-	-	-	-	-	-
SAMBAVA	-	-	-	-	-	-	-	-	-
ANTALAHA	2 963	16 554	19 517	450	13 132	13 582	-	9 551	9 551	-	5 278	5 278
MAROANTSETRA	-	-	-	-	7 154	7 154	-	5 775	5 775	-	3 652	3 652
VOHEMAR	12 110	104 095	116 205	-	105 904	105 904	-	75 606	75 606	-	43 433	43 433
ANALALAVA (2)	-	14 095	14 095	-	21 220	21 220	-	15 441	15 441	-	22 979	22 979
MAINTIRANO	-	65	65	-	2 297	2 297	-	811	811	-	-	-
TOTAL	276 356	445 921	722 277	405 908	613 857	1 019 765	2 064 611	861 330	2 925 941	2 226 712	776 816	3 003 528

Sources : Douanes

(1) : y compris Port Saint-Louis

(2) : y compris Antsohihy

III. IMMATRICULATION DE VEHICULES DANS LA PROVINCE D'ANTANANARIVO

A. Evolution trimestrielle de la répartition des immatriculations selon le type d'opération en 2007

En 2007, le parc automobile de la circonscription administrative d'Antananarivo a enregistré 11 375 véhicules nouvellement immatriculés. Cet enregistrement a connu son pic au cours du troisième trimestre avec un taux d'immatriculation de 27,4%. Par type de véhicules, il est constaté qu'il y a plus de véhicules neufs que de véhicules d'occasions identifiés en 2007.

Tableau 47 : Répartition des immatriculations selon le type d'opération en 2007

TYPE DE VEHICULES	Année 2007				TOTAL 2007	TOTAL 2006
	T1	T2	T3	T4		
Neuf	1 315	1 456	1 713	1 671	6 155	6 285
Occasion	652	572	880	819	2 923	3 107
Mutation de province	818	597	527	355	2 297	2 135
TOTAL	2 785	2 625	3 120	2 845	11 375	11 527

Source : INSTAT/DIRTANA

B. Evolution trimestrielle de la répartition des immatriculations selon le genre de véhicules en 2007

Les véhicules à deux roues (34,3%) et les voitures particulières (31,2%) sont les deux genres de véhicules dominants au cours de l'année 2007. Mises à part les voitures particulières et camionnettes, le parc automobile de la circonscription administrative d'Antananarivo garde de manière générale sa structure comparativement à celle de l'année 2006.

Tableau 48 : Répartition des immatriculations selon le genre de véhicules en 2007

GENRE DE VEHICULES	Année 2007				Année 2007	Année 2006
	T1	T2	T3	T4		
Véhicule à deux roues	831	972	1 026	1 070	3 899	4 237
Voiture particulière	943	779	954	868	3 544	3 266
Camionnette	533	413	652	444	2 042	2 226
Transport en commun	267	237	262	248	1 014	972
Camion	134	121	122	97	474	555
Tracteur routier	25	30	39	59	153	97
Véhicule spécial	28	41	46	42	157	105
Tracteur agricole	9	22	14	9	54	31
Semi-remorque	11	6	3	4	24	19
Remorque	4	4	2	4	14	19
TOTAL	2 785	2 625	3 120	2 845	11 375	11 527

Source : INSTAT/DIRTANA

C. Répartition des immatriculations de véhicules à deux roues (Motocyclette) selon la marque en 2007

Les véhicules à deux roues nouvellement immatriculés dans la circonscription administrative d'Antananarivo comptent 3 889 au cours de l'année 2007. Cet enregistrement des véhicules à deux roues a reculé de l'ordre de 9% par rapport à l'année 2006. Par type des véhicules à deux roues, YAMALO, KINLON et MAK sont les trois marques émergentes du genre, représentant respectivement 20,1%, 16,2% et 13,5% de l'ensemble.

Tableau 49 : Répartition des immatriculations de véhicules à deux roues selon la marque en 2007

MARQUE DE MOTO	Année 2007				Année 2007	Année 2006
	T1	T2	T3	T4		
MAK	126	131	110	161	528	823
YAMALO	82	240	227	236	786	640
KINLON	147	162	199	122	630	373
YAMAHA	34	108	104	104	349	233
LIFAN	73	76	73	108	330	164
KTM	0	0	0	0	0	0
HONDA	79	71	72	50	272	409
EL MATADOR	15	39	46	32	132	79
JBWCD	0	0	0	0	0	0
XINGFU	0	0	0	0	0	0
AUTRES	274	145	196	257	872	1 515
TOTAL	831	972	1 026	1 070	3 899	4 237

Source : INSTAT/DIRTANA

D. Répartition des immatriculations de voitures selon la marque en 2007

Les véhicules de genre « Voiture » nouvellement immatriculés restent prédominés par les marques TOYOTA, RENAULT, PEUGEOT et MERCEDES au cours de l'année 2007. En tout, le nombre des véhicules de genre « Voiture » s'élève à 7 449 pour cette période. Ces marques des véhicules ont connu une hausse de 6% par rapport à l'année 2006.

Tableau 50 : Répartition des immatriculations des voitures selon la marque en 2007

MARQUE DE MOTO	Année 2007				Année 2007	Année 2006
	T1	T2	T3	T4		
RENAULT	281	191	246	192	910	1032
PEUGEOT	250	184	224	186	844	957
NISSAN	132	84	240	104	560	597
MERCEDES	213	173	194	125	705	788
MAZDA	135	96	143	133	507	454
TOYOTA	245	251	256	262	1014	618
MITSUBISHI	73	69	105	111	358	250
FORD	45	26	107	89	267	179
HYUNDAI	79	78	59	61	277	211
VOLKSWAGEN	129	132	152	113	526	539
CITROEN	53	56	31	66	206	177
BMW	22	25	20	23	90	118
AUTRES	305	276	309	295	1185	1065
TOTAL	1962	1641	2086	1760	7449	6985

Source : INSTAT/DIRTANA

NOTE EXPLICATIVE :

Les statistiques ci-dessus sont relatives à l'immatriculation des véhicules neufs, des véhicules usagés immatriculés pour la première fois à Madagascar et des mutations de province effectuée auprès du Centre d'immatriculation de la province autonome d'Antananarivo. Ainsi, les autres lots d'immatriculation (ou type d'opération) dont les mutations de propriétaire, les véhicules reconstruits ou transformés, les destructions, les retards d'immatriculation et les « duplicata » ne sont pas ici concernés. Ces lots ne désignent pas des flux qui alimentent effectivement le stock de véhicules dans la circulation routière de la province d'Antananarivo.

Les nomenclatures utilisées se basent sur les déclarations faites au niveau de la carte grise. Au niveau de la marque de véhicule, la modalité « *Autres* » contient toutes les marques de véhicules dont l'effectif n'a pas atteint 1% du total des immatriculations de la période considérée.

Le terme « *Voiture* » exclut les véhicules à 2 roues ou Motocyclette.

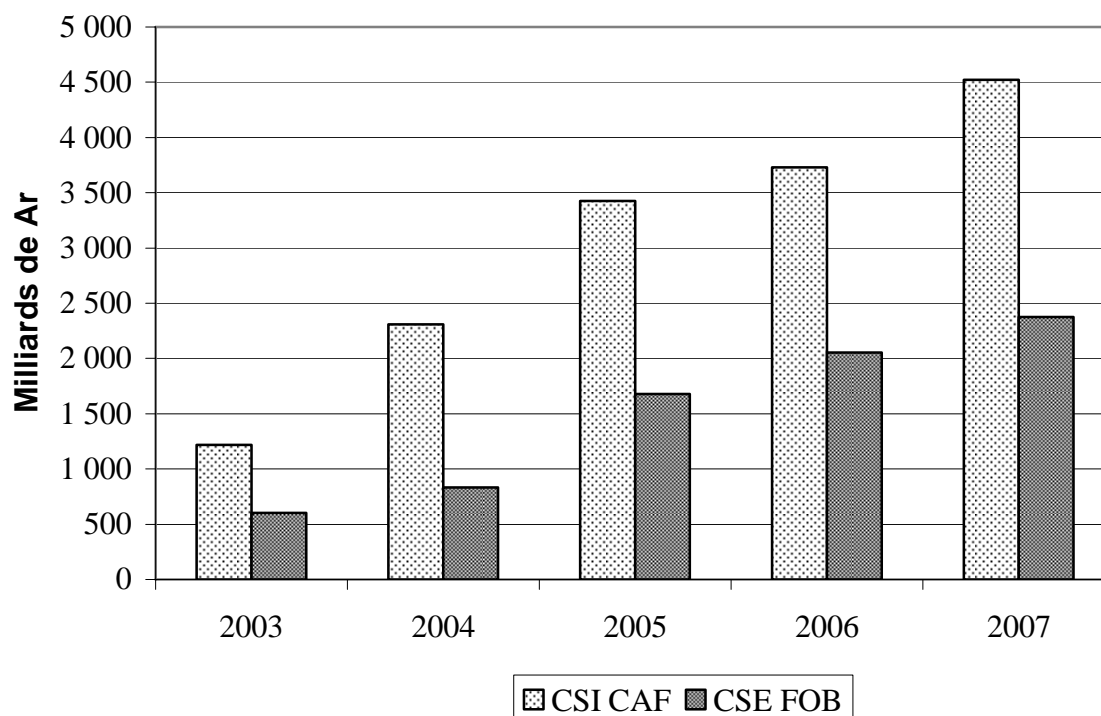
Concernant le genre de véhicule, sont inclus dans le genre de « *Véhicule spécial* » : Camion citerne (carburant, lait, voirie, ...), Camion de dépannage, Camion-ventouse, Voiture-pompier, Engins (compacteur, bulldozer, grue, ...), Pelle mécanique, etc.

Chapitre 6 : Commerce extérieur

I. ECHANGES EXTERIEURS

Un accroissement plus élevé du taux annuel moyen de la valeur des exportations par rapport à celle des importations, telle est la principale caractéristique des échanges extérieurs malgaches au cours des trois dernières années. En effet, la valeur des exportations a cru de 41,8% par an en moyenne entre 2005 et 2007 si la celle des importations a cru en parallèle de 25,1% (Valeur en milliards Ariary).

Graphique 13 : Evolution des échanges extérieurs entre 2003 et 2007^P
(En milliards de Ar)



Source : INSTAT/DSE

Tableau 51 : Situation des échanges extérieurs entre 2003 et 2007^P

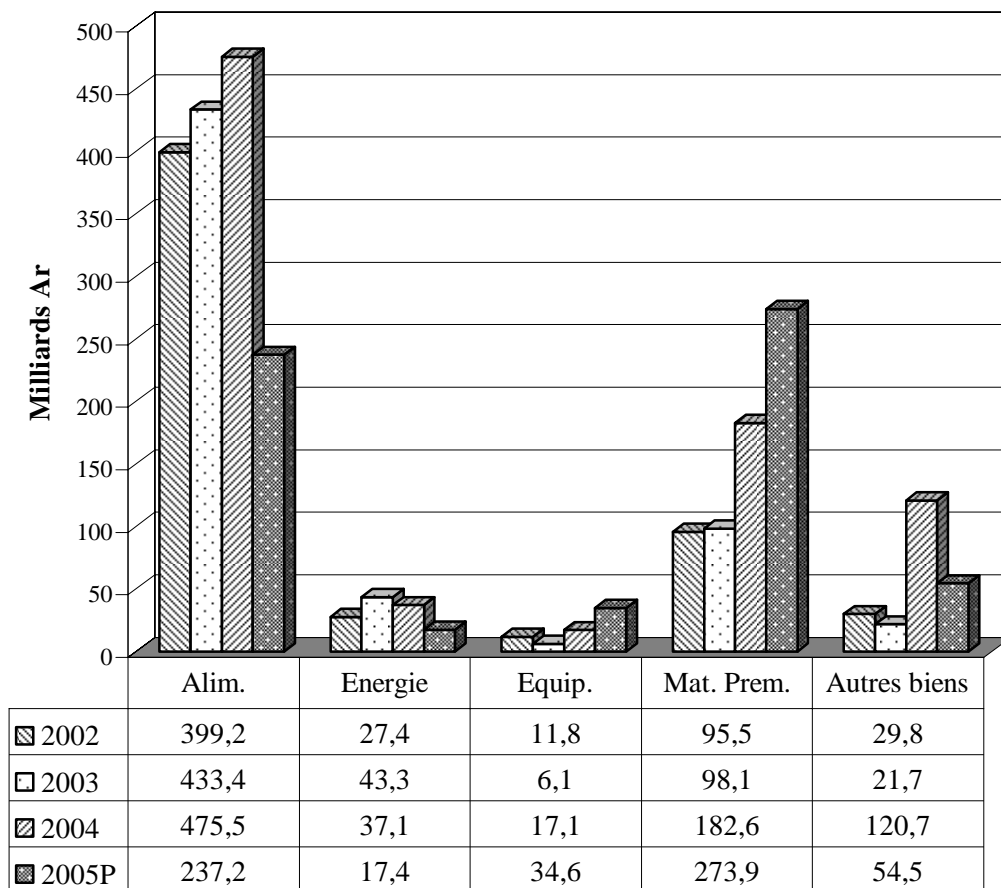
Année	2003	2004	2005 ^r	2006	2007
Poids net (en tonne)					
Importations	1 976 200	2 012 167			
Exportations	432 403	453 033	410 652	596 634	567 983
Valeurs (en millions de DTS)					
Importations en valeur CAF	692,2	836,2	1 158,7	1 183,4	1 577,6
Exportations en valeur FOB	344,8	303,1	568,2	651,3	828,6
Valeurs (en milliards de Ar)					
Importations en valeur CAF	1 218,6	2 309,4	3 425,9	3 728,7	4 521,6
Exportations en valeur FOB	602,5	833,0	1 679,9	2 052,2	2 374,7

Source : INSTAT/DSE

II. EXPORTATION

La structure des exportations (commerce spécial d'exportation) est caractérisée par la place occupée par l'Alimentation et par les Matières premières. En 2005, les statistiques sont respectivement de 38,4% et de 44,3%. Quant à l'évolution, les premiers types de groupe d'utilisation ont connu une baisse de (-50,1%) et les seconds, une hausse de 50,0%.

Graphique 14 : Evolution du commerce spécial d'exportation selon le groupe d'utilisation des produits entre 2002 et 2005^P
(Valeur FOB en milliards de Ar)



Source : INSTAT/DSE

Tableau 52 : Evolution du commerce spécial d'exportation par principaux produits entre 2003 et 2007^P

Produit	Valeur FOB (En milliards de Ar courant)					Poids net (En milliers de tonne)				
	2003	2004	2005 ^f	2006	2007	2003	2004	2005 ^f	2006	2007
Bois bruts	0,2	0,6	3,0	3,6	1,6	17,2	36,7	0,8	56,8	62,7
Bois sciés	2,3	10,2	58,8	34,3	28,6	8,8	14,1	36,5	41,0	48,9
Cacao en fèves	9,5	11,8	8,3	29,0	36,4	4,4	4,3	2,4	5,4	5,0
Café vert	5,1	8,2	12,7	29,6	32,2	6,9	7,8	6,7	11,8	10,7
Chromite	3,8	13,9	21,2	28,0	22,4	44,1	63,8	85,6	116,3	54,7
Coton cardé ou peigné	3,4	3,9	8,2		0,0	2,5	1,4	0,7		0,0
Coton en masse	3,9	4,2	1,5	0,9	5,6	2,5	1,8	0,3	0,4	2,8
Crevettes	70,4	95,3	203,1	255,1	232,6	8,4	6,2	11,3	12,9	11,9
Cuir bruts de bovins	4,1	8,4	6,3	7,6	10,5	3,9	5,8	4,1	4,7	5,3
Fibres de sisal	2,2	4,6	7,7	15,6	6,4	4,2	4,7	6,8	14,5	7,1
Girofle	35,8	52,8	34,1	57,0	69,9	15,9	12,6	6,3	10,5	13,6
Graphite	5,0	8,5	8,0	6,1	5,7	7,7	7,9	6,8	5,5	5,4
Huiles essentielles	6,7	12,0	14,8	22,8	25,2	0,9	1,5	1,5	1,7	1,9
Langoustes	4,0	8,2	6,8	9,3	9,5	0,3	0,4	0,3	0,3	0,3
Litchis	14,0	37,7	34,8	26,9	33,3	14,6	20,4	24,6	21,1	24,8
Pierres fines industrielles	17,0	18,4	37,2	44,1	31,2	2,3	4,4	4,8	4,9	5,3
Poissons	2,8	4,6	8,6	8,4	8,6	3,6	0,8	1,1	1,4	0,9
Poivre	2,2	3,4	3,6	8,2	9,3	1,0	1,2	1,2	2,0	1,4
Produits pétroliers	43,3	37,0	88,7	167,0	103,6	214,5	116,3	45,6	105,0	56,4
Raphia	8,8	9,4	9,8	10,4	7,0	4,2	2,8	2,5	3,0	2,2
Sucre	3,8	15,4	3,8	12,8	6,9	4,1	12,5	3,1	10,3	5,6
Tissus de coton	7,1	13,6	17,9	33,3	38,0	0,8	1,5	1,5	2,5	2,8
Vanille	282,3 ^f	233,0	94,1	100,7	103,7	1,1	0,7	2,0	1,7	3,1
Autres produits	65,3 ^r	218,0	986,9	1 141,6	1 546,5	58,5	123,4	154,0	163,2	235,2
TOTAL	603,0^r	833,0	1 679,9	2 052,2	2 374,7	432,4	453,0	410,7	596,6	568,0

Source : INSTAT/DSE

Tableau 53 : Evolution des exportations des zones franches entre 2003 et 2007

Produit	Valeur FOB (En milliards de Ar courant)					Poids net (En milliers de tonnes)				
	2003	2004	2005 ^r	2006	2007	2003	2004	2005 ^r	2006	2007
Chandails, Pulls	82,8	214,9	193,6	247,9	295,6	2,3	4,3	3,7	3,2	5,1
Conserves de thons	50,5	78,6	41,7	94,7	79,1	19,4	18,5	9,1	17,2	12,4
Crevettes	80,6	101,6	126,3	143,5	158,9	6,4	5,5	6,4	6,7	7,2
Prêt-à-porter féminin	92,0	210,6	177,3	188,9	255,1	4,5	8,6	7,1	7,7	11,0
Prêt-à-porter masculin	57,6	158,3	133,1	130,6	187,8	3,7	9,1	7,5	7,1	10,3
T-shirts	17,8	37,7	17,7	32,8	37,6	1,7	2,2	1,5	2,4	2,7
Tissus de coton	0,0	6,4	0,0	0,2	0,2	0,0	0,6	0,0	0,0	0,0
Tissus de soie	0,0	0,0	42,7	40,3	57,8	0,0	0,0	2,4	2,4	3,8
Autres produits	75,0	207,0	167,7	173,9	225,5	18,4	23,4	9,9	6,7	9,8
TOTAL	456,3	1 015,1	900,2	1 052,8	1 297,5	43,9	72,1	47,7	53,4	62,3

Source : INSTAT/DSE

Notons que le **commerce spécial d'exportation (C.S.E.)** comprend :

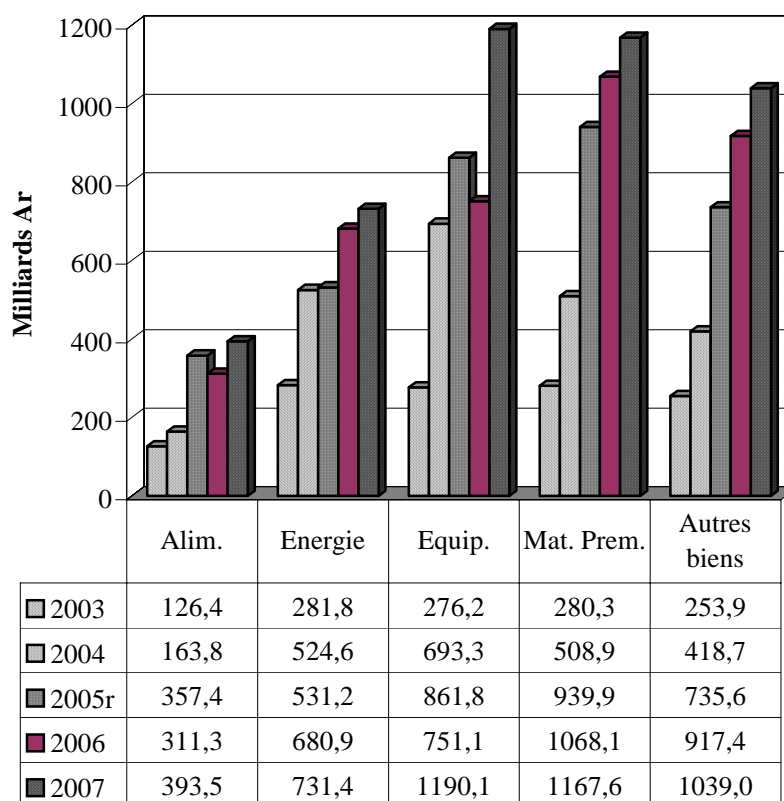
- les exportations de produits d'origine nationale,
- les exportations de produits nationalisés,
- les exportations pour avitaillement direct,
- les exportations temporaires pour un perfectionnement passif,
- les entrées en zone franche depuis le marché "national",
- les entrées en entrepôt douanier de produits d'origine nationale ou nationalisés et,
- les réexportations en suite d'une importation temporaire pour perfectionnement actif.

Sont exclus en particulier les sorties de zone franche vers l' "Étranger", les réexportations en suite d'entrepôt et les transits. Cependant, faute de précision sur le régime des entreprises mises en cause, les exportations définitives dans le cadre de la promotion du secteur textile du chapitre E6 sont comptabilisées par défaut dans les exportations des zones franches. Par ailleurs, en prévision de la migration vers le système du commerce général ainsi que pour satisfaire les besoins en information sur les zones franches, quelques statistiques sur les exportations des zones franches sont présentées dans le tableau ci-dessus.

III. IMPORTATION

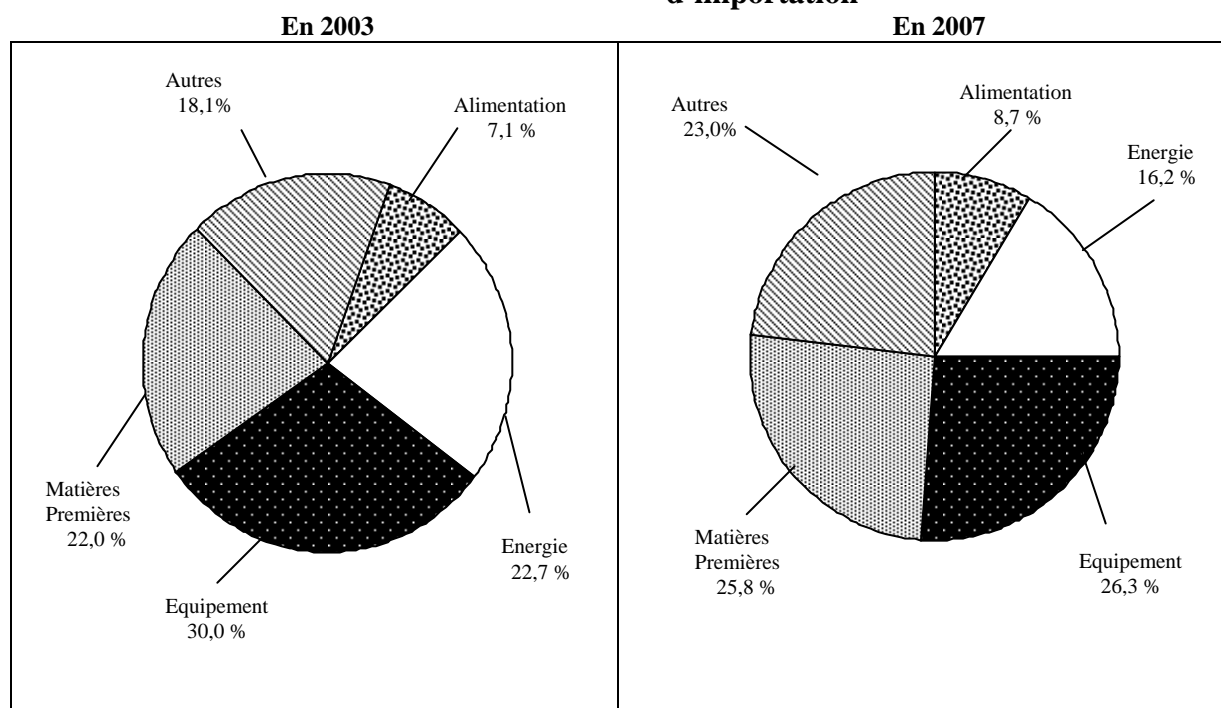
Au cours des années, la structure des importations selon le groupe d'utilisation des produits a subi un changement progressif dans la mesure où les Equipements et les Matières premières ont pris place à l'Energie. Par rapport aux autres groupes d'utilisation, celui de l'Alimentation présente un caractère stable en terme de poids dans l'ensemble des importations.

Graphique 15 : Evolution du commerce spécial d'importation selon le groupe d'utilisation des produits 2003 et 2007^P
(Valeur CAF en milliards de Ar)



Source : INSTAT/DSE

Graphique 16 : Structure par groupe d'utilisation du commerce spécial d'importation



Source : INSTAT/DSE

Notons que le **commerce spécial d'importation (C.S.I.)** comprend :

- les mises à la consommation lors d'une importation directe,
- les importations temporaires en vue d'un perfectionnement actif,
- les mises à la consommation en suite de zone franche,
- les mises à la consommation en suite d'entrepôt,
- les mises à la consommation lors d'une réimportation après exportation temporaire pour perfectionnement passif et,
- les mises à la consommation en suite d'admission temporaire.

Sont exclus en particulier les entrées en zone franche depuis l'“Étranger”, les entrées en entrepôt douanier de produits d'origine étrangère et les transits. Cependant, faute de précision sur le régime des entreprises mises en cause, les importations dans le cadre de la promotion du secteur textile du chapitre S6 sont comptabilisées par défaut dans les importations des zones franches.

IV. SITUATION DES ECHANGES PAR GROUPE DE PAYS

La destination régionale a incité les opérateurs malgaches au cours de l'année 2007 dans l'écoulement de leurs produits. Il s'agit entre autres de la COMESA, de la SADC, et de la COI. Respectivement, les exportations vers ces destinations ont connu une hausse de 77,0%, 55,6% et de 44,8% par rapport à l'année 2006. Toujours sur cette même période, on enregistre par contre un accroissement négatif vers la « Chine et extension » (-5,7%), l'Europe des quinze (Hors France) (2,2%) et vers l'Asie du Sud-Est (-0,4%).

La structure des importations depuis les dernières années laisse qualifier la « Chine et extension » comme étant le principal pays fournisseur de Madagascar en 2007. Viennent ensuite les Pays pétroliers et la France qui ont représenté respectivement 17,5% et 10,8% de la valeur des importations du pays.

L'**Asie SE** comprend : l'Inde, le Pakistan, l'Indonésie, la Malaisie et Singapour.

La **CO**. comprend : Maurice, La Réunion, Les Seychelles et Les Comores.

« **Chine et extension** » comprend : la Chine, Hong Kong et Taiwan.

L'**Europe des Quinze** comprend : l'Allemagne, l'Autriche, la Belgique, le Danemark, l'Espagne, la Finlande, la France, la Grèce, l'Irlande, l'Italie, le Luxembourg, les Pays-Bas, le Portugal, le Royaume-Uni et la Suède.

Les **Pays Pétroliers** comprennent : l'Iran, l'Arabie Saoudite, le Bahreïn, le Qatar et les Émirats.

Le **COMESA** comprend : l'Angola, le Burundi, les Comores, Djibouti, l'Égypte, l'Erythrée, L'Éthiopie, le Kenya, le Malawi, Maurice, la Namibie, l'Ouganda, le Rwanda, les Seychelles, la Somalie, le Soudan, la République démocratique du Congo, la Zambie et le Zimbabwe.

Le **SADC** comprend : l'Afrique du Sud, l'Angola, le Botswana, Lesotho, le Malawi, Maurice, la Mozambique, la Namibie, le Swaziland, la Tanzanie, la République démocratique du Congo, la Zambie et le Zimbabwe.

Tableau 54 : Evolution du commerce spécial d'exportation selon le pays et / ou la région de destination entre 2003 et 2007^P (Unité : milliards de Ar)

Pays / Région	2003	2004	2005^r	2006	2007
COI	68,4	73,1	76,0	94,2	136,4
COMESA	59,0	51,8	52,0	59,1	104,6
SADC	57,7	57,3	40,6	55,9	87,0
Asie SE	37,1	64,7	59,6	79,9	79,6
Chine et extension	18,4	33,2	99,3	74,0	69,8
Europe des 15 (France exclus)	65,8	106,1	292,0	475,3	464,9
Pays Pétroliers	2,2	2,4	63,7	7,7	12,8
Afrique du Sud	5,1	3,2	10,2	21,2	15,0
France	173,3	279,6	554,4	808,3	948,6
Japon	16,5	20,0	37,4	30,1	16,5
Etats-Unis	158,0	172,9	394,6	346,6	439,6
TOTAL	661,5	864,3	1 679,9	2 052,2	2 374,7

Source : INSTAT/DSE

Tableau 55 : Evolution du commerce spécial d'importation selon le pays et / ou la région d'origine entre 2003 et 2007 ^P (Unité : en milliards de Ar)

Pays / Région	2003	2004	2005 ^r	2006	2007
COI	37,2	40,4	262,0	138,1	160,3
COMESA	59,1	90,1	286,4	184,7	197,1
SADC	151,9	231,9	445,2	387,8	457,7
Asie SE	150,8	225,4	348,4	284,4	345,6
Chine et extension	127,2	261,5	520,7	756,1	981,2
Europe des 15 (France exclus)	141,6	313,5	333,5	384,1	561,8
Pays Pétroliers	168,9	348,3	467,7	681,5	790,2
Afrique du Sud	105,1	168,0	175,7	215,8	247,3
France	196,4	350,0	437,7	472,2	488,6
Japon	32,9	97,8	75,0	89,5	126,7
Etats-Unis	35,0	73,9	73,7	134,5	165,2

Source : INSTAT/DSE

Tableau 56 : Taux de conversion du DTS en MGA

MOIS	JAN	FEV	MAR	AVR	MAI	JUN	JUL	AUG	SEP	OCT	NOV	DEC
2003	1745,4	1731,9	1746,2	1765,1	1721,8	1698,1	1710,8	1711,5	1711,2	1736,8	1775,8	1766,1
2004	1 922,2	2 051,9	2 201,1	2 635,5	2 910,3	3 351,1	3 181,7	2 990,1	3 023,1	3 055,2	2 984,9	2 880,6
2005	2807,8	2861,8	2903,3	2924,9	2902,4	2993,2	2945,6	2941,7	2995,7	3039,2	3076,8	3088,1
2006	3 093,3	3 122,5	3 157,1	3 172,7	3 221,4	3 213,8	3 201,0	3 177,3	3 161,7	3 137,5	3 099,6	3 053,0
2007	3 044,0	3 024,4	2 976,0	2 855,0	2 783,5	2 791,6	2 791,2	2 813,0	2 844,7	2 834,4	2 810,9	2 824,1

Source : INSTAT/DSE

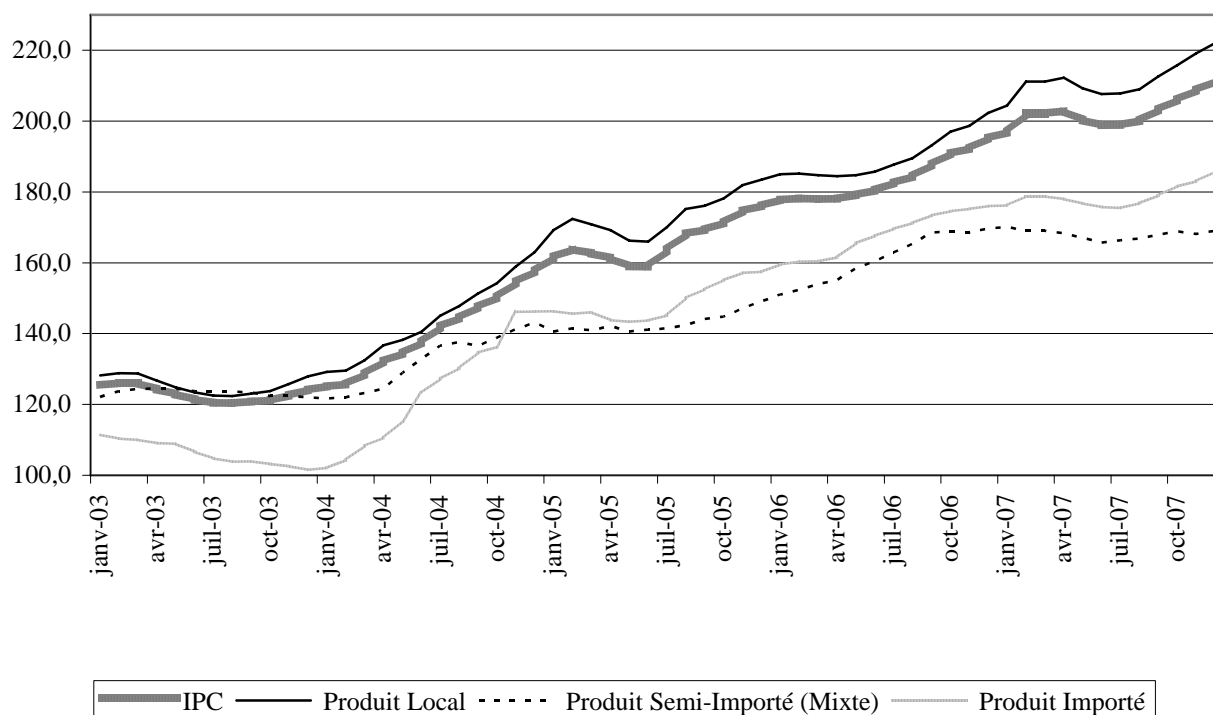
Chapitre 7 : Situation des prix à la consommation

Le niveau général des prix à la consommation poursuit sa tendance du début de l'année 2006 malgré une nette baisse constatée au cours du premier semestre 2007. La hausse des prix des produits locaux maintient l'ensemble à son niveau élevé, d'autant plus que, entre la période 2004-2005, ces produits enregistrent la plus forte hausse qui est de 20,4%. Pour les produits importés, l'augmentation est de 20,3% contre 8,1% pour les produits semi-importés. Ensemble, le taux d'inflation à la consommation est de 18,4%.

L'analyse par fonction met en évidence le poids de l'inflation des « Produits alimentaires, boissons et tabac ». Par rapport à l'année 2004, les prix de ces produits ont cru de 21,9% si, pour les autres catégories, le taux d'inflation reste au-dessous de la moyenne. A titre d'exemple, celui du « Logement, eau, électricité, gaz et autres combustibles » est évalué à 15,2%, celui du « Transport », à 12,6%.

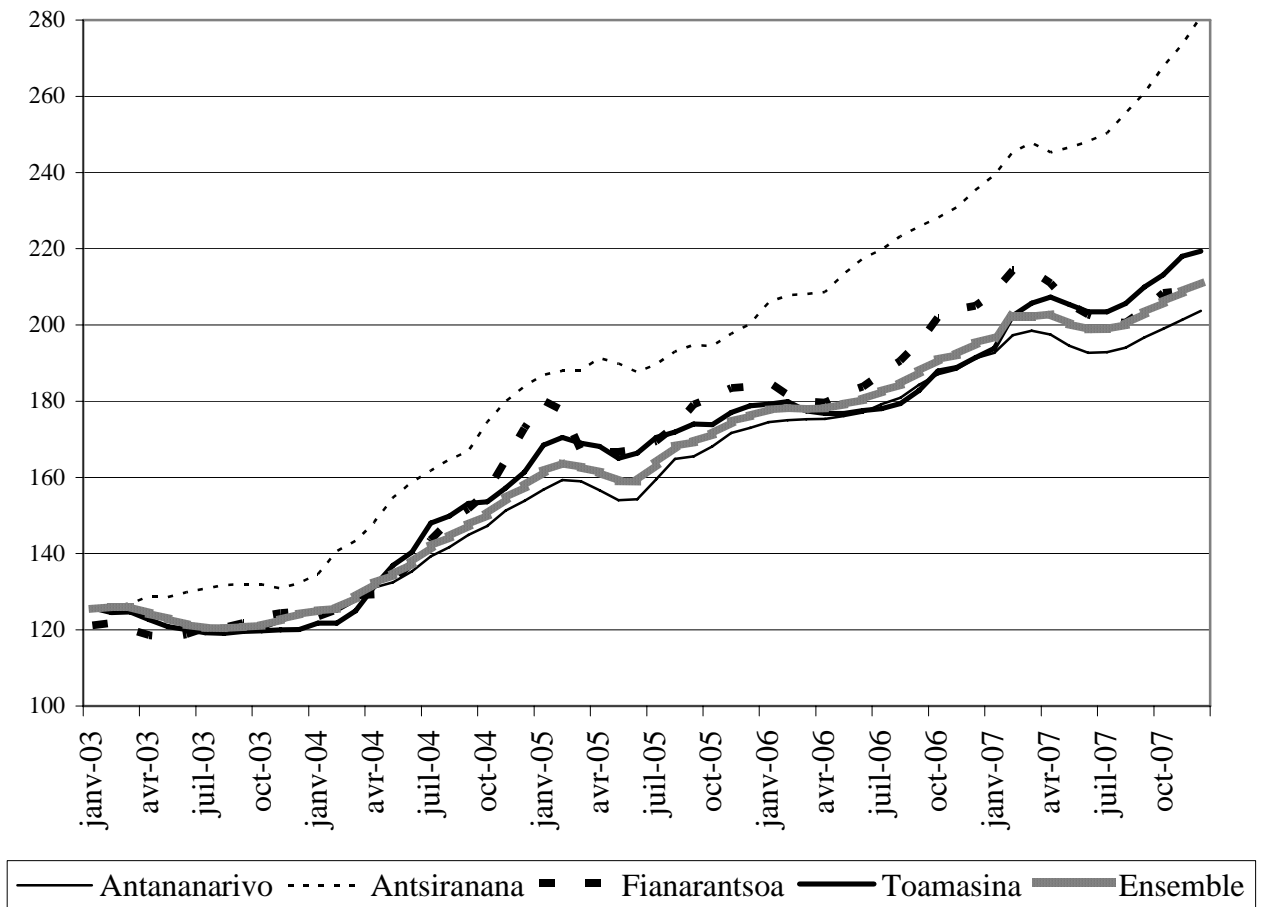
Par province, Antsiranana est celle où le coût de la vie est le plus élevé. Toutefois, entre la période 2004-2005, la plus forte hausse a été enregistrée dans la province de Fianarantsoa avec un taux d'inflation de 22,2%. A Toamasina, ce taux a été estimé à 20,7%.

Graphique 17 : Evolution mensuelle de l'Indice général des Prix à la Consommation (IPC) et des indices des prix par origine des produits entre 2003 et 2007 (Base 100 = Moyenne des prix de Janvier 2000 à Décembre 2000)



Source : INSTAT/DSM

Graphique 18 : Evolution de l'Indice général des Prix à la Consommation par province entre 2003 et 2007 (Base 100 = Moyenne des prix de Janvier 2000 à Décembre 2000)



Source : INSTAT/DSM

Tableau 57 : Evolution mensuelle des indices des prix à la consommation en 2003 (Base 100 = Moyenne des prix de Janvier 2000 à Décembre 2000)

LIBELLE	Poids	Janv03	Fév03	Mar03	Avr03	Mai03	Juin03	Juil03	Août03	Sept03	Oct03	Nov03	Déc03
ENSEMBLE	10 000	125,5	126,0	126,0	124,3	122,9	121,4	120,5	120,4	120,8	121,1	122,6	124,1
ORIGINE DES PRODUITS													
- Produit Local	7 599	128,2	128,8	128,7	126,7	124,8	123,4	122,5	122,4	123,0	123,7	125,7	127,9
- Produit Semi-Importé (Mixte)	1 226	122,1	123,7	124,4	124,5	124,5	123,7	123,6	123,6	123,4	122,4	122,4	122,0
- Produit Importé	1 175	111,4	110,3	110,0	109,1	108,9	106,6	104,7	103,8	103,9	103,2	102,5	101,5
PPN	3 197	118,9	121,5	121,9	117,4	113,7	110,7	108,2	106,7	106,8	108,2	112,6	116,9
FONCTION													
- Produits Alimentaires, Boissons et Tabacs	4 953	117,8	118,1	116,8	114,9	112,8	111,0	109,7	108,3	108,6	110,1	112,8	114,1
- Tissus et vêtements	677	115,1	115,1	115,8	115,6	116,0	116,6	116,8	116,8	115,2	114,0	114,2	113,7
- Logement, Eau, Electricité, Gaz et autres combustibles	1 859	129,8	131,5	136,1	133,3	131,6	129,2	129,0	131,0	131,9	130,7	133,3	137,1
- Ameublement, Equipement Ménager, Entretien Cour, Maison	454	131,4	133,9	135,7	136,9	137,7	138,0	137,7	138,0	137,0	136,9	137,0	136,9
- Santé	246	122,5	118,6	116,7	116,7	116,7	114,6	114,3	114,1	114,5	112,5	111,4	112,4
- Transports	842	158,0	155,9	152,4	150,0	149,1	148,1	147,7	149,2	150,4	149,2	145,3	147,1
- Loisirs, Spectacles et Culture	255	118,6	117,1	117,7	116,9	115,6	115,7	108,8	108,2	105,9	103,9	102,9	102,2
- Enseignement	380	150,6	152,8	152,0	152,0	152,0	151,9	151,9	152,8	160,6	160,5	161,9	162,4
- Hôtels, Cafés, Restaurants	161	131,8	131,8	129,3	128,6	128,0	124,9	124,7	124,6	124,8	123,5	124,5	123,8
- Autres Biens et Services	173	118,0	129,0	131,7	131,2	131,4	130,3	130,6	131,7	129,0	131,4	130,5	131,3
Energie	...	124,6	127,5	132,5	125,5	121,5	116,3	113,7	118,6	118,6	118,1	121,8	131,1

Source : INSTAT/DSM

Tableau 58 : Evolution mensuelle des indices des prix à la consommation en 2004 (Base 100 = Moyenne des prix de Janvier 2000 à Décembre 2000)

LIBELLE	Poids	Janv04	Fév04	Mar04	Avr04	Mai04	Juin04	Juil04	Août04	Sept04	Oct04	Nov04	Déc04
ENSEMBLE	10 000	125,1	125,6	128,5	132,2	134,4	137,5	141,9	144,4	147,5	150,2	154,5	157,6
ORIGINE DES PRODUITS													
- Produit Local	7 599	129,2	129,5	132,4	136,7	138,2	140,5	145,0	147,7	151,3	154,2	159,0	163,0
- Produit Semi-Importé (Mixte)	1 226	121,7	122,0	123,2	124,5	128,9	132,7	136,6	137,6	136,5	138,8	141,2	143,0
- Produit Importé	1 175	102,1	104,3	108,2	110,5	115,3	123,2	127,2	130,2	134,6	136,2	146,1	146,2
PPN	3 197	118,4	119,5	125,3	130,5	131,2	133,4	142,7	147,7	156,6	157,6	169,6	177,9
FONCTION													
- Produits Alimentaires, Boissons et Tabacs	4 953	113,7	114,6	119,3	124,8	127,5	130,4	136,0	139,8	145,0	147,6	154,9	162,4
- Tissus et vêtements	677	114,4	113,7	115,2	115,1	117,3	119,4	120,6	121,4	119,0	121,7	122,9	124,8
- Logement, Eau, Electricité, Gaz et autres combustibles	1 859	143,5	143,8	144,9	147,2	147,6	148,4	151,0	152,6	155,4	158,8	160,3	157,2
- Ameublement, Equipement Ménager, Entretien Cour, Maison	454	135,9	135,7	136,0	136,3	138,4	140,2	143,9	144,4	145,6	145,7	149,7	149,2
- Santé	246	113,3	114,4	116,8	120,6	124,0	125,6	130,9	130,6	131,7	131,8	130,5	128,4
- Transports	842	147,8	147,0	147,8	152,1	157,5	170,7	178,4	180,5	179,4	182,1	182,5	184,1
- Loisirs, Spectacles et Culture	255	102,2	104,0	104,6	107,6	109,1	111,0	115,1	112,5	114,6	115,2	115,8	114,3
- Enseignement	380	160,8	161,2	161,1	161,3	161,2	161,3	162,6	165,3	169,6	175,2	177,6	173,1
- Hôtels, Cafés, Restaurants	161	123,1	124,0	127,0	126,8	127,3	129,2	129,8	130,1	131,6	132,0	132,9	125,6
- Autres Biens et Services	173	130,9	131,7	133,4	132,9	133,3	135,8	136,1	136,1	136,4	140,7	142,2	144,7
Energie	...	137,0	137,5	138,6	138,4	139,5	140,5	144,7	148,5	149,4	150,3	154,2	155,9

Source : INSTAT/DSM

Tableau 59 : Evolution mensuelle des indices des prix à la consommation en 2005 (Base 100 = Moyenne des prix de Janvier 2000 à Décembre 2000)

LIBELLE	Poids	Janv05	Fév05	Mar05	Avr05	Mai05	Juin05	Juil05	Août05	Sept05	Oct05	Nov05	Déc05
ENSEMBLE	10 000	161,6	163,8	162,7	161,3	158,9	158,9	163,6	168,2	169,3	171,3	174,6	176,1
ORIGINE DES PRODUITS													
- Produit Local	7 599	169,2	172,4	170,8	169,2	166,2	166,0	170,1	175,2	176,1	178,2	181,9	183,4
- Produit Semi-Importé (Mixte)	1 226	140,6	141,5	141,0	142,1	140,6	141,1	141,4	142,4	144,1	144,8	147,0	149,1
- Produit Importé	1 175	146,3	145,6	146,0	143,8	143,3	143,7	145,1	150,0	152,4	155,1	157,2	157,4
PPN	3 197	183,6	186,5	182,3	175,4	168,3	167,3	181,1	191,6	190,4	190,3	192,5	192,8
FONCTION													
- Produits Alimentaires, Boissons et Tabacs	4 953	169,8	173,8	170,9	166,3	161,9	160,6	168,4	174,1	173,2	172,8	174,3	175,6
- Tissus et vêtements	677	123,8	124,6	121,9	120,7	119,0	119,3	119,6	120,5	122,8	122,6	123,9	125,9
- Logement, Eau, Electricité, Gaz et autres combustibles	1 859	159,0	159,9	163,1	167,0	166,0	168,5	174,4	176,4	181,3	186,8	197,7	197,8
- Ameublement, Equipement Ménager, Entretien Cour, Maison	454	149,4	150,9	151,1	153,5	153,0	155,5	155,6	154,6	156,1	157,3	159,5	162,8
- Santé	246	132,0	132,0	132,2	132,8	134,1	134,5	133,2	136,5	137,1	139,1	139,5	139,8
- Transports	842	182,3	180,9	180,0	180,9	182,3	181,4	176,6	193,5	195,8	207,9	211,1	215,9
- Loisirs, Spectacles et Culture	255	115,2	114,5	114,6	116,2	115,9	115,4	117,0	116,4	118,4	122,0	121,9	121,0
- Enseignement	380	176,8	175,5	176,2	177,0	176,9	176,7	176,4	176,1	180,9	181,1	181,9	182,6
- Hôtels, Cafés, Restaurants	161	128,6	132,2	134,2	134,5	139,1	140,5	145,7	143,9	146,8	148,7	152,7	155,4
- Autres Biens et Services	173	146,9	147,5	148,1	148,1	147,5	150,5	149,5	148,0	148,8	150,4	151,2	152,6
Energie	...	146,1	146,7	148,2	150,7	153,1	156,8	166,0	168,4	175,8	183,7	205,2	202,9

Source : INSTAT/DSM

Tableau 60 : Evolution mensuelle des indices des prix à la consommation en 2006 (Base 100 = Moyenne des prix de Janvier 2000 à Décembre 2000)

LIBELLE	Poids	Janv06	Fév06	Mar06	Avr06	Mai06	Juin06	Juil06	Août06	Sept06	Oct06	Nov06	Déc06
ENSEMBLE	10 000	177,8	178,2	178,0	178,1	179,2	180,5	182,5	184,4	187,7	190,9	192,2	195,2
ORIGINE DES PRODUITS													
- Produit Local	7 583	185,0	185,1	184,7	184,4	184,7	185,7	187,7	189,5	193,1	197,0	198,7	202,3
- Produit Semi-Importé (Mixte)	1 248	151,0	152,4	154,0	155,1	158,4	160,5	162,9	165,2	168,6	168,7	168,6	169,7
- Produit Importé	1 169	159,5	160,3	160,5	161,5	165,5	167,6	169,6	171,2	173,4	174,6	175,2	176,0
PPN	3 218	192,2	192,0	190,7	189,8	185,1	182,9	182,8	184,7	189,6	196,4	198,7	206,2
FONCTION													
- Produits Alimentaires, Boissons et Tabacs	5 007	176,7	176,1	174,7	173,9	171,7	171,3	171,6	173,9	177,9	183,4	186,3	190,8
- Tissus et vêtements	698	127,1	128,3	128,8	129,5	132,2	134,3	136,2	137,8	143,0	144,1	145,4	147,2
- Logement, Eau, Electricité, Gaz et autres combustibles	1 824	201,1	203,3	204,9	206,1	214,1	217,5	220,9	221,6	222,6	223,5	221,8	224,0
- Ameublement, Equipement Ménager, Entretien Cour, Maison	459	165,5	166,1	166,3	167,4	169,4	174,3	177,5	182,0	185,2	186,7	187,6	189,9
- Santé	261	140,7	140,3	139,7	140,2	142,8	144,7	147,7	149,6	152,4	152,6	154,3	154,8
- Transports	804	218,1	219,1	220,7	221,2	223,8	225,6	232,6	233,9	236,9	235,4	234,5	236,2
- Loisirs, Spectacles et Culture	255	122,2	123,6	124,0	124,3	126,8	129,4	132,2	134,6	136,5	136,9	137,2	138,6
- Enseignement	372	183,0	183,1	183,1	183,3	184,8	187,0	188,8	190,5	198,5	203,4	204,4	204,8
- Hôtels, Cafés, Restaurants	151	160,7	163,0	170,6	171,6	174,5	176,7	186,1	187,0	186,8	186,0	186,9	182,1
- Autres Biens et Services	171	153,4	156,1	156,8	158,8	160,7	167,0	168,2	169,3	170,5	170,4	171,6	170,8
Energie	886	203,9	206,6	211,7	213,3	225,4	228,2	229,2	230,4	229,8	228,0	221,7	223,7

Source : INSTAT/DSM

Tableau 61 : Evolution mensuelle des indices des prix à la consommation en 2007 (Base 100 = Moyenne des prix de Janvier 2000 à Décembre 2000)

LIBELLE	Poids	Janv07	Fév07	Mar07	Avr07	Mai07	Juin07	Juil07	Août07	Sept07	Oct07	Nov07	Déc07
ENSEMBLE	10 000	196,9	202,2	202,2	202,9	200,3	198,8	198,9	200,1	203,2	206,0	208,7	211,2
ORIGINE DES PRODUITS													
- Produit Local	7 583	204,4	211,2	211,2	212,2	209,3	207,7	207,8	209,0	212,6	215,7	219,1	221,9
- Produit Semi-Importé (Mixte)	1 248	170,1	169,0	169,0	168,3	167,1	165,7	166,3	166,9	167,9	168,8	168,2	169,0
- Produit Importé	1 169	176,2	178,8	178,8	178,0	176,7	175,8	175,5	176,8	179,0	181,5	183,0	185,6
PPN	3 218	207,5	221,8	221,8	223,5	214,8	208,4	206,9	208,6	212,5	220,2	224,6	227,6
FONCTION													
- Produits Alimentaires, Boissons et Tabacs	5 007	193,3	202,4	202,4	203,8	199,1	196,1	196,5	198,7	203,0	208,0	210,8	214,2
- Tissus et vêtements	698	147,9	146,3	146,3	144,9	143,2	142,1	141,9	141,7	143,1	144,2	144,4	145,9
- Logement, Eau, Electricité, Gaz et autres combustibles	1 824	225,2	226,4	226,4	227,2	226,4	226,4	225,6	224,6	225,9	226,6	234,9	236,1
- Ameublement, Equipement Ménager, Entretien Cour, Maison	459	190,2	189,9	189,9	188,1	187,7	186,9	187,9	189,7	190,4	191,7	188,7	190,2
- Santé	261	156,3	157,1	157,1	158,0	158,3	159,8	160,6	161,9	163,1	163,7	164,6	166,6
- Transports	804	237,1	243,7	243,7	243,8	243,9	243,8	244,4	245,2	245,8	244,6	243,0	246,8
- Loisirs, Spectacles et Culture	255	140,5	142,2	142,2	140,5	140,5	140,8	140,1	140,3	140,6	140,3	140,6	140,9
- Enseignement	372	203,9	204,8	204,8	205,0	205,2	205,3	206,0	206,9	218,0	221,3	220,4	220,6
- Hôtels, Cafés, Restaurants	151	181,8	184,5	184,5	185,2	187,3	189,1	188,7	189,9	192,8	192,5	192,3	193,9
- Autres Biens et Services	171	173,3	174,0	174,0	175,5	176,1	177,5	177,1	177,7	178,7	178,2	178,2	180,0
Energie	886	224,0	228,0	229,8	231,6	229,2	225,6	225,2	222,5	223,2	225,9	237,4	239,4

Source : INSTAT/DSM

Tableau 62 : Evolution mensuelle de l'Indice général des Prix à la Consommation par province en 2003 (Base 100 = Moyenne des prix de Janvier 2000 à Décembre 2000)

Provinces	Janv03	Fév03	Mars03	Avr03	Mai03	Juin03	Juil03	Août03	Sept03	Oct03	Nov03	Déc03
Antananarivo	125,7	126,4	126,5	124,6	123,0	121,1	119,8	119,6	119,9	120,2	122,1	123,9
Antsiranana	125,2	126,2	126,9	128,7	128,6	129,9	130,8	131,8	132,0	131,9	130,9	132,3
Fianarantsoa	121,2	121,8	120,0	118,6	118,0	118,8	120,4	120,6	121,8	123,6	124,4	124,7
Toamasina	125,7	124,6	124,7	122,7	120,9	120,1	119,3	119,1	119,6	119,8	120,0	120,1

Source : INSTAT/DSM

Tableau 63 : Evolution mensuelle de l'Indice général des Prix à la Consommation par province en 2004 (Base 100 = Moyenne des prix de Janvier 2000 à Décembre 2000)

Provinces	Janv04	Fév04	Mars04	Avr04	Mai04	Juin04	Juil04	Août04	Sept04	Oct04	Nov04	Déc04
Antananarivo	124,8	124,8	127,6	131,1	132,5	135,3	139,3	141,7	144,9	147,3	151,3	153,8
Antsiranana	134,6	140,6	143,3	148,3	154,7	158,7	161,7	164,7	166,8	174,5	180,0	183,9
Fianarantsoa	123,5	125,3	129,0	129,3	132,8	137,5	143,6	148,5	151,8	156,2	164,5	172,9
Toamasina	121,8	121,8	125,0	131,5	136,9	140,4	148,0	149,9	153,2	153,6	157,2	161,4

Source : INSTAT/DSM

Tableau 64 : Evolution mensuelle de l'Indice général des Prix à la Consommation par province en 2005 (Base 100 = Moyenne des prix de Janvier 2000 à Décembre 2000)

Provinces	Janv05	Fév05	Mars05	Avr05	Mai05	Juin05	Juil05	Août05	Sept05	Oct05	Nov05	Déc05
Antananarivo	156,8	159,3	159,0	156,6	154,0	154,2	159,5	164,9	165,5	168,1	171,6	173,0
Antsiranana	186,9	188,0	188,1	191,4	189,9	187,6	189,6	193,0	194,8	194,5	197,6	200,3
Fianarantsoa	180,1	177,6	167,1	166,7	166,7	167,4	169,5	173,3	179,2	181,0	183,5	183,8
Toamasina	180,1	177,6	167,1	166,7	166,7	167,4	169,5	173,3	179,2	181,0	183,5	183,8

Source : INSTAT/DSM

Tableau 65 : Evolution mensuelle de l'Indice général des Prix à la Consommation par province en 2006 (Base 100 = Moyenne des prix de Janvier 2000 à Décembre 2000)

Provinces	Janv06	Fév06	Mars06	Avr06	Mai06	Juin06	Juil06	Août06	Sept06	Oct06	Nov06	Déc06
Antananarivo	156,8	159,3	159,0	156,6	154,0	154,2	159,5	164,9	165,50	168,1	171,6	173,0
Antsiranana	186,9	188,0	188,1	191,4	189,9	187,6	189,6	193,0	194,78	194,5	197,6	200,3
Fianarantsoa	180,1	177,6	167,1	166,7	166,7	167,4	169,5	173,3	179,16	181,0	183,5	183,8
Toamasina	168,5	170,5	169,0	168,1	165,0	166,3	170,5	171,9	173,99	173,8	177,1	178,8
Mahajanga	167,3	170,6	167,5	171,9	170,3	166,8	170,4	172,6	173,92	174,2	176,4	177,9

Source : INSTAT/DSM

Tableau 66 : Evolution mensuelle de l'Indice général des Prix à la Consommation par province en 2007 (Base 100 = Moyenne des prix de Janvier 2000 à Décembre 2000)

Provinces	Janv07	Fév07	Mars07	Avr07	Mai07	Juin07	Juil07	Août07	Sept07	Oct07	Nov07	Déc07
Antananarivo	192,7	197,3	198,5	197,5	194,5	192,7	192,9	194,0	196,7	199,0	201,4	203,7
Antsiranana	239,3	245,3	247,8	245,3	246,6	248,1	250,3	255,5	260,8	267,8	273,5	280,9
Fianarantsoa	208,6	214,3	214,2	211,0	205,5	202,7	200,9	200,6	204,1	208,4	208,9	210,7
Toamasina	193,9	202,4	205,7	207,4	205,4	203,4	203,5	205,6	209,9	213,2	218,0	219,4
Mahajanga	201,2	208,5	211,1	211,3	207,8	205,7	205,3	205,4	208,7	211,2	213,2	217,0

Source : INSTAT/DSM

Publication

Direction Générale de l'Institut National de la Statistique

B.P. 485 Anosy - Antananarivo 101

Tél : 22 216 52, Fax : 22 332 50

e-mail : dginstat@wanadoo.mg

site web : www.instat.mg

Administration, collecte des informations, conception et rédaction

Direction des Statistiques Economiques (DSE)

Tél : 20 22 245 22

Responsable de la Diffusion

Direction des Relations Institutionnelles et de la Diffusion

Tél : 22 274 18

e-mail : dridinstat@dts.mg