



REPOBLIKAN'I MADAGASIKARA
Fitiavana - Tanindrazana - Fandrosoana

VICE PRIMATURE CHARGÉE DE L'ÉCONOMIE ET DE L'INDUSTRIE

SECRETARIAT GÉNÉRAL

DIRECTION GÉNÉRALE DE L'INSTITUT NATIONAL DE LA STATISTIQUE

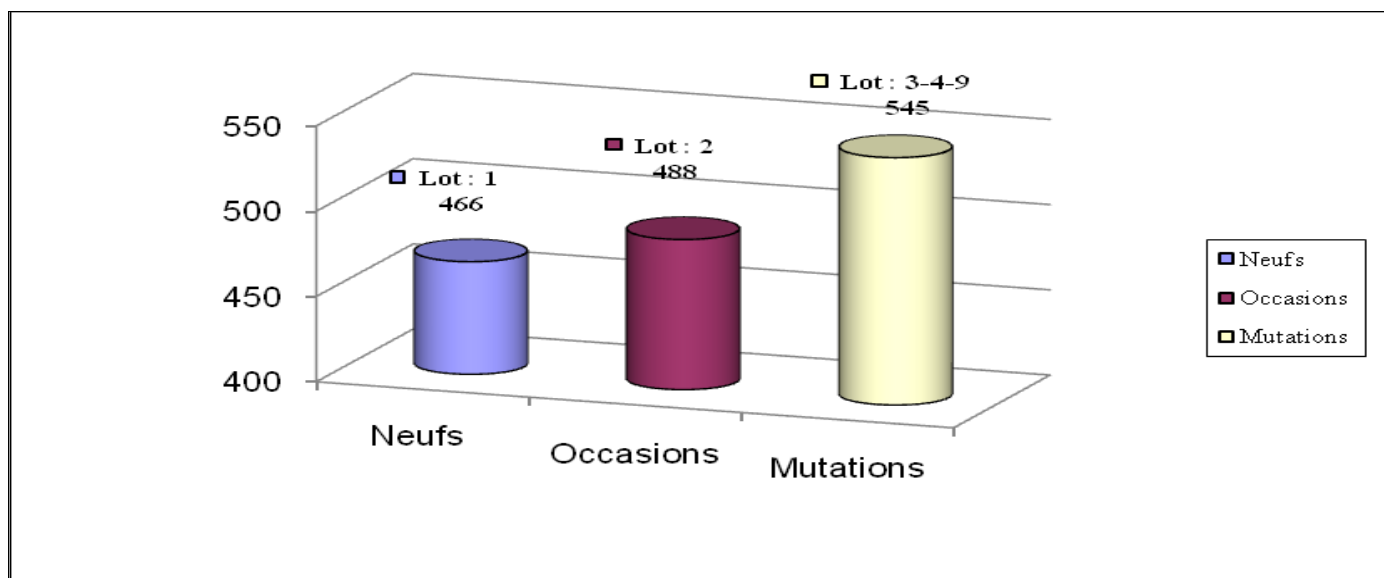
DIRECTION INTER-REGIONALE DE MAHAJANGA



Publication n° 10 – Mars 2013

IMMATRICULATION DES VÉHICULES DANS L'EX PROVINCE DE MAHAJANGA *Année 2012*

Graphique 1 : Répartition des véhicules nouvellement immatriculés selon le Lot pour l'Année 2012



Source : INSTAT/ DIR Mahajanga

Au cours de l'année 2012, L'ex-Faritany de Mahajanga a enregistré 1499 nouvelles immatriculations¹, soit une hausse de 9.1% par rapport à l'année précédente (en nombre de 1374).

¹ Les nouvelles immatriculations sont constituées des :

- véhicules neufs : Lot 1
- véhicules usagés immatriculés pour la première fois à Madagascar : Lot 2
- véhicules Mutation de Province : Lot 4 – 9
- véhicules reconstruits : Lot 3

Comme indique le Graphique 1 ci-dessus, les véhicules en provenance des autres provinces (MUTATIONS²) représentent 36.4% des nouvelles immatriculations, contre respectivement, 31.1% et 32.6% pour les véhicules neufs et pour les véhicules d'occasion importés.

Tableau 1 : Nombre de véhicules nouvellement immatriculés par Lot et selon la Marque Année 2012

Marque	Neufs	Occasions	Mutations	2012	2011
RENAULT	4	76	84	164	151
PEUGEOT	1	48	113	162	137
MERCEDES BENZ		58	72	130	108
MAZDA		43	60	103	107
TOYOTA	4	27	51	82	85
NISSAN	13	38	19	70	68
ABM	48			48	30
KINLON	46	1		47	50
HYUNDAI	3	22	18	43	27
VOLKSWAGEN	3	21	15	39	26
BAJAJ	30		6	36	14
HONDA	9	21	6	36	29
PIAGGIO	34			34	
FORD	7	12	12	31	24
FUJITA	29			29	34
YAMAHA	12	13	3	28	25
France RIDER	25	1		26	54
SUZUKI	4	12	8	24	15
EL MATADOR	21		2	23	12
MITSUBISHI	3	7	12	22	27
SYM	22			22	
KEMBO	19			19	32
KYMCO	13	4	1	18	
BMW		8	6	14	10
CITROEN		7	6	13	20
JIALING	10			10	8
LAND ROVER		4	6	10	10
ZONGSHEN	10			10	
JAC	8		1	9	
LIFAN	2			2	15
MAK	8		1	9	12
MTR	3			3	12
AUDI		1		1	10
HIMA	1		1	2	10
AUTRES MARQUES	74	64	42	180	212
total	466	488	545	1499	1374

Source : INSTAT/ DIR Mahajanga

Dans l'ensemble, pour l'année 2012, Les autres marques, qui regroupent les 100 autres marques, sont en première position avec 180 immatriculations sur 1499, suivies par la marque Renault avec 164 immatriculations et par la marque Peugeot avec 162. Les Mercedes Benz sont en 4^e position avec 130; et les marques Mazda sont en Cinquième position avec 103. Cette structure de rang reste identique à l'année passée.

² Y compris les véhicules reconstruits

Tableau 2 : Répartition des véhicules nouvellement immatriculés par Lot et selon le Genre Année 2012

Unité : Pourcentage

Genre	Lot			Total	
	Neufs	Occasions	Mutations	2012	2011
Véhicules à deux roues	86,9	10,7	4,6	32,2	32,5
Voitures particulières	4,7	45,5	42,2	31,6	29,2
Autocar Autobus	0,2	16,4	29,5	16,1	17,3
Camionnette	6,2	15,8	14,9	12,5	12,3
Camion	1,1	5,5	6,6	4,5	4,1
Véhicules très spéciaux de transport	0,0	0,6	0,0	0,2	0,3
Tracteurs agricoles	0,9	1,0	0,0	0,6	0,8
Autres tracteurs	0,0	2,0	0,9	1,0	2,2
Remorques	0,0	0,2	0,6	0,3	0,3
Semi remorque	0,0	2,3	0,7	1,0	1,0
Total	100	100	100	100	100

Source : INSTAT/ DIR Mahajanga

Pour Les véhicules neufs, les deux roues se distinguent aisément avec 86.9% des immatriculations. Les Camionnettes et les Voitures particulières suivent avec 6.2% et 4,7%.

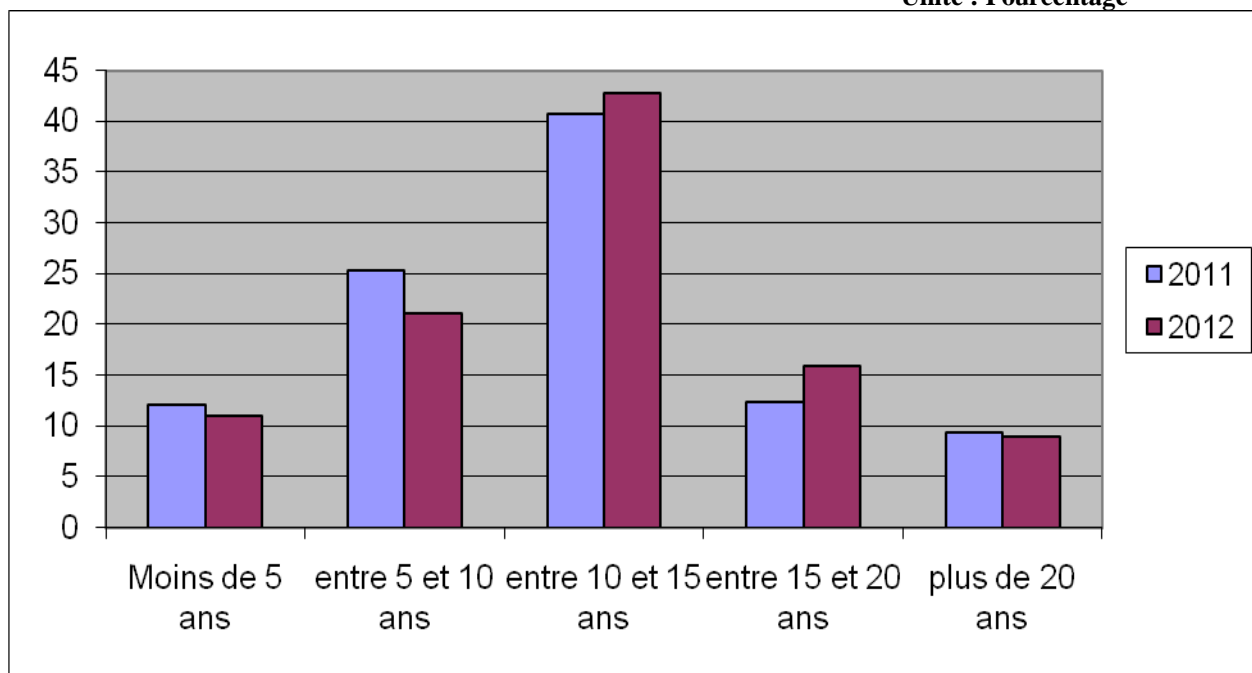
Pour les Immatriculations des véhicules d'occasion, les voitures particulières sont en tête, suivent les Autocar, les camionnettes, les véhicules à deux roues.

Pour les Mutations, l'immatriculation des voitures particulières se distingue avec 42.2% des immatriculations suivies des Autocar Autobus et des Camionnettes avec respectivement 29.5% et 14.9%.

Ainsi, pour l'ensemble des immatriculations de l'année 2012, les Véhicules à deux roues sont en tête avec 32,2% des immatriculations; en deuxième position se placent les Voitures particulières avec 31.6%.

Graphique 2 : Répartition des véhicules d'occasion importés (Lot 2) selon la date de la première mise-en-circulation

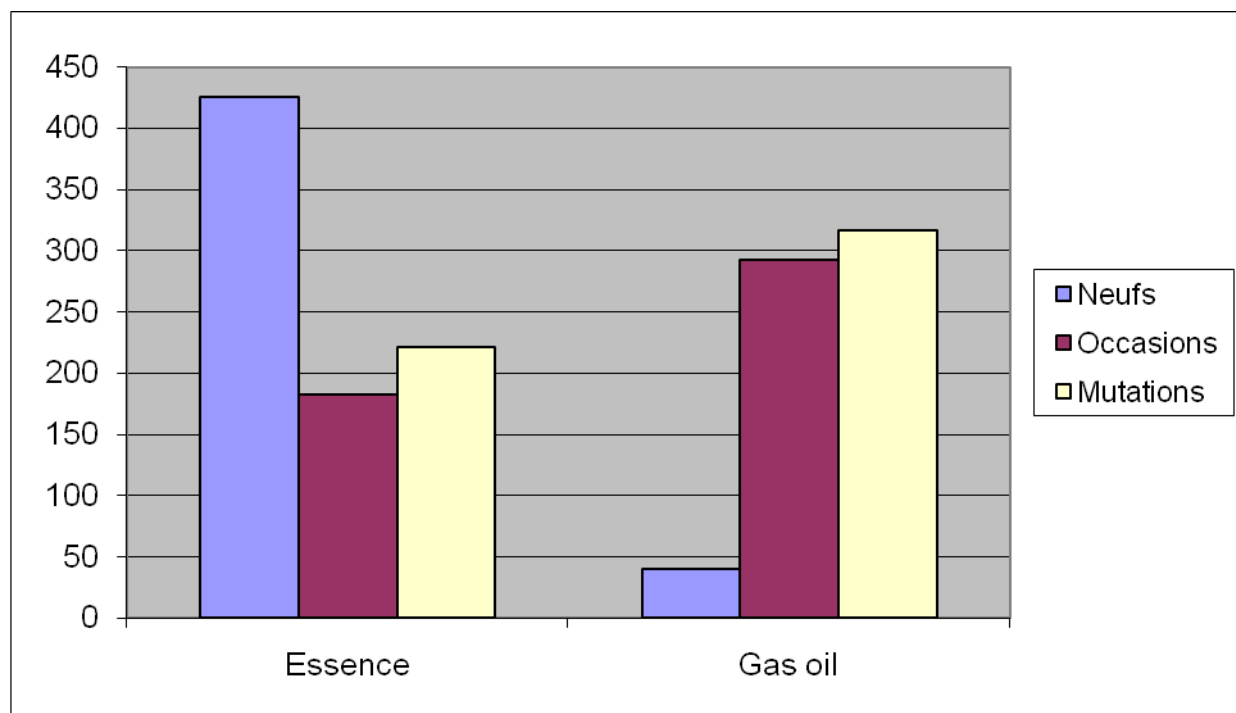
Unité : Pourcentage



Source : INSTAT/ DIR Mahajanga

Concernant l'âge des véhicules d'occasions importés, le graphique 2 montre une tendance à l'importation des véhicules plus âgés qu'en 2011. En effet, 42.8% sont entre 10 et 15 ans et 24% avec 15 ans et plus.

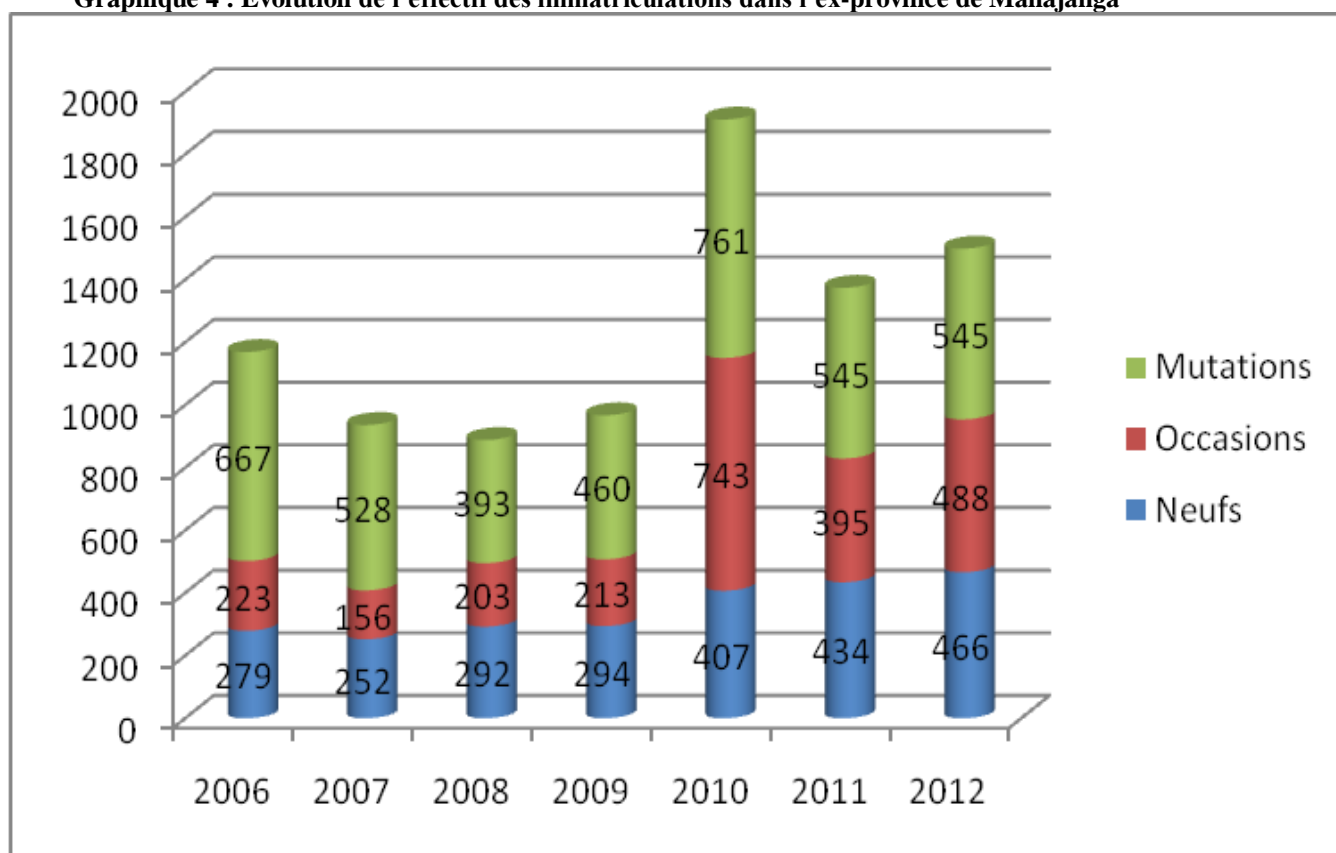
Graphique 3 : Répartition des véhicules selon la source d'énergie utilisée Année 2012



Source : INSTAT/ DIR Mahajanga

Pour ce qui est de l'énergie utilisée, 56.1% des véhicules immatriculés utilisent l'Essence ordinaire, 43.9% le Gas Oil.

Graphique 4 : Evolution de l'effectif des immatriculations dans l'ex-province de Mahajanga



Source : INSTAT/ DIR Mahajanga

Comme chaque année la structure des immatriculations ne change pas beaucoup ; les mutations restent toujours à la première place, le nombre de mutation reste 545 comme l'année passée mais les occasions et les immatriculations neuves ont gonflé un peu par rapport à l'année 2011. Ce qui avait conduit la hausse de 9.1% d'immatriculations par rapport à 2011.

Note méthodologique³

Cette publication se **base sur les informations obtenues à partir du dépouillement des cartes grises (Volet A Bis) recueillies** auprès du Centre Immatriculateur du Service Provincial de l'Administration Territoriale de Mahajanga,

L'objectif de cette publication est de mettre à la disposition des dirigeants, des opérateurs économiques et du public des informations rapides sur la variation en volume du Parc Automobile dans l'ex Faritany de Mahajanga.

Ainsi, l'analyse ne prend en considération que les **nouvelles immatriculations** qui sont constituées par les 5 types de lot, à savoir :

Le lot 1 : Véhicules neufs – Le lot 2 : Véhicules usagés immatriculés pour la première fois à Madagascar – Le lot 3 : véhicules reconstruits – Les lots 4 et 9 : Véhicules mutations de province (même propriétaire ou propriétaire différent)

La nomenclature utilisée pour la Codification est le « Manuel de Chiffrement PARC AUTO » éditée par le soin de l'Institut National de la Statistique.

Cette publication retrace les caractéristiques des véhicules : Lot – Genre – Marque - Age – Source d'énergie – Provenance

NB : La reproduction complète de ce document est interdite sans l'autorisation de l'Institut National de la Statistique. Toute reproduction partielle doit faire mention de la source.

³ Pour tous renseignements veuillez contacter l'INSTAT, Direction Interrégionale de Mahajanga, BP 446 Mahajanga, E-mail : instatmahajanga@yahoo.fr