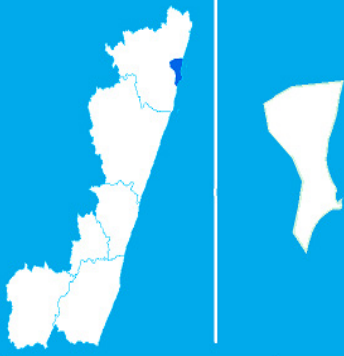


Atsinanana

Toamasina I



MINISTÈRE DE L'ÉCONOMIE ET DES FINANCES
SECRÉTARIAT GÉNÉRAL
INSTITUT NATIONAL DE LA STATISTIQUE
DIRECTION GÉNÉRALE
DIRECTION INTERRÉGIONALE DE TOAMASINA

Septembre 2020
Étude Régionale

STATISTIQUES DES FAITS D'ÉTAT CIVIL

N°12



En 2019, 8505 naissances et 2296 décès sont enregistrés dans le District de Toamasina I

I. MONOGRAPHIE DE TOAMASINA I

Le District de Toamasina I se trouve presque au centre-Est de la côte orientale de Madagascar. Situé dans la Région Atsinanana et de l'ex-province de Toamasina, il dessert la capitale par une route bitumée d'environ 360 km. Ses coordonnées géographiques sont : 49°23'43'' de longitude Est et 18°8'5'' de latitude Sud.

Il s'étend sur une superficie de 28 km² pour sa

délimitation administrative actuelle. Il figure parmi les districts de faible étendue de la région dont la proportion est de 0,13 % par rapport à la superficie totale de la Région, laquelle est de 22 382 km². Il est limité au Nord, à l'Ouest, au Sud par le District de Toamasina II et à l'Est par l'Océan Indien.

II. FÉCONDITÉ

II.1. La moitié des mères des nouveau-nés sont âgées de moins de 26 ans et moins de 32 ans pour les pères

En 2019, dans le District de Toamasina I, 8 505 naissances sont enregistrées au service d'état civil, soit une hausse de 3,56% par rapport à celles de l'année précédente. Au cours de la même période, 3 sur 4 mères ont moins de 31 ans et, moins de 38 ans pour les pères.

Par ailleurs, l'âge minimum des parents est de 12 ans pour les mères 17 ans pour les pères. En termes de fréquence, la majorité des mères ont 27 ans et 31 ans pour les pères.

II.1.1. L'âge maximum des mères est de 50 ans et 74 ans pour les pères

AGE DES PARENTS DES NOUVEAU-NÉS EN 2019 (EN ANNÉES)		
PARAMETRES	MÈRE	PÈRE
Age minimum	12,0	17,0
Age maximum	50,0	74,0
Age moyen	27,0	33,0
Age médian	26,0	32,0
Age modal	27,0	31,0
Premier Quartile	22,0	27,0
Troisième Quartile	31,0	38,0

SOURCE : COMMUNE URBAINE DE TOAMASINA, INSTAT/DIR TOAMASINA

En 2019, 66,5% des naissances enregistrées proviennent des mères âgées de 15 ans à 29 ans. Les nouveau-nés issus de mères de moins de 15 ans sont dans la proportion de 0,3% des naissances enregistrées.



II.1.2. En 2019, 52,9% des naissances déclarées au service d'état civil dans la Commune Urbaine de Toamasina sont issues des pères inconnus.

RÉPARTITION (EN %) DES PARENTS DES NOUVEAU-NÉS PAR GROUPE D'ÂGE				
GROUPE D'ÂGE	MERE		PERE	
	EFFECTIF	PROPORTION (EN %)	EFFECTIF	PROPORTION (EN %)
Moins de 15 ans	24	0,3	0	
15 à 19 ans	1 017	12,0	55	0,6
20 à 24 ans	2 209	26,0	486	5,7
25 à 29 ans	2 408	28,3	1002	11,8
30 à 34 ans	1 603	18,8	993	11,7
35 à 39 ans	894	10,5	711	8,4
40 à 44 ans	254	3,0	427	5,0
45 à 49 ans	41	0,5	221	2,6
50 à 54 ans	2	0,0	105	1,2
55 à 59 ans	0	0,0	29	0,3
60 ans et plus	0	0,0	23	0,3
Manquant	53	0,6	4 453	52,4
Total	8 505	100,0	8 505	100,0

SOURCE : COMMUNE URBAINE DE TOAMASINA, INSTAT/DIR TOAMASINA

II.2. En 2019, plus de 50% des nouveau-nés enregistrés auprès du service d'état civil de la Commune Urbaine de Toamasina sont des garçons

En 2019, le rapport de masculinité des nouveau-nés enregistrés auprès du service d'état civil de la Commune Urbaine de Toamasina est de 103 garçons pour 100 filles.

II.2.1. En 2019, la majorité (50,6%) des nouveau-nés sont des garçons

RAPPORT DE MASCULINITÉ DES NOUVEAU-NÉS EN 2019		
SEXE	EFFECTIF	PROPORTION (EN %)
Masculin	4 307	50,6%
Féminin	4 198	49,4%
Total	8 505	100,0%
RAPPORT DE MASCULINITE		103

SOURCE : COMMUNE URBAINE DE TOAMASINA, INSTAT/DIR TOAMASINA

II.3. La majorité des mères sont célibataires et préfèrent accoucher à l'hôpital

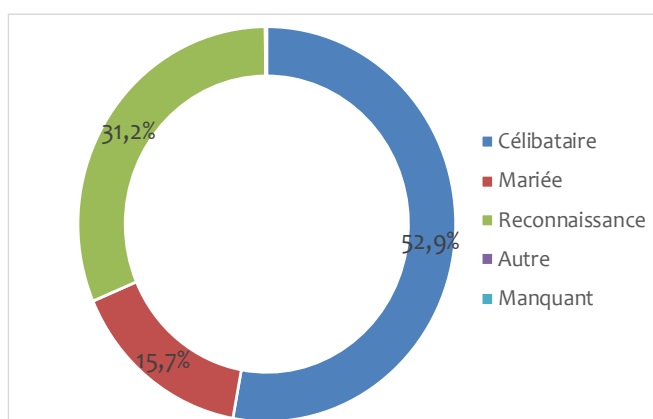
En 2019, plus de la moitié des mères sont célibataire, soit 52,9%. Les nouveau-nés issus des mères célibataires mais jouissant la reconnaissance de leur père représentent 31,3% de l'effectif total.

II.3.1. En 2019, seules 15,8% des mères des nouveau-nés enregistrés auprès du service d'état civil de la Commune Urbaine de Toamasina sont mariées.

Les autres types d'état matrimonial des mères sont dans le plus faible pourcentage, soit 0,05%. Ce sont les mères divorcées et veuves.

Graphique 1

RÉPARTITION (EN %) DES NAISSANCES SELON L'ÉTAT MATRIMONIAL DES MÈRES EN 2019



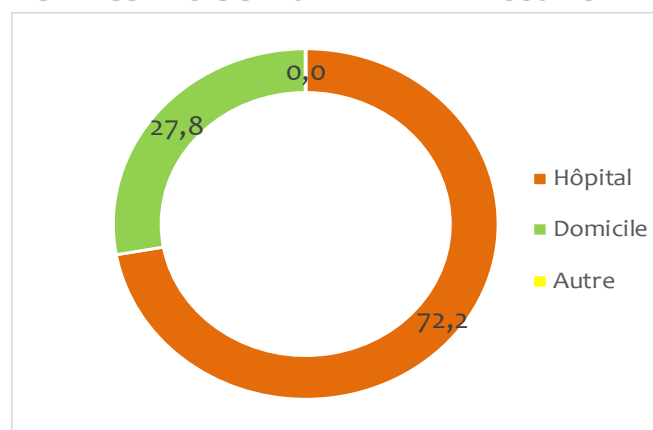
SOURCE : COMMUNE URBAINE DE TOAMASINA, INSTAT/DIR TOAMASINA

La majorité (72,2%) des mères dans le District de Toamasina I préfèrent accoucher au centre de formation sanitaire. De 2018 à 2019, cette proportion a augmenté de 1,4 point.

II.3.2. En 2019, la majorité des mères des nouveau-nés enregistrés auprès du service d'état civil de la Commune Urbaine de Toamasina proviennent de l'Arrondissement d'Ankirihiy

Graphique 2

RÉPARTITION (EN %) DES NAISSANCES SELON LE LIEU D'ACCOUCHEMENT EN 2019



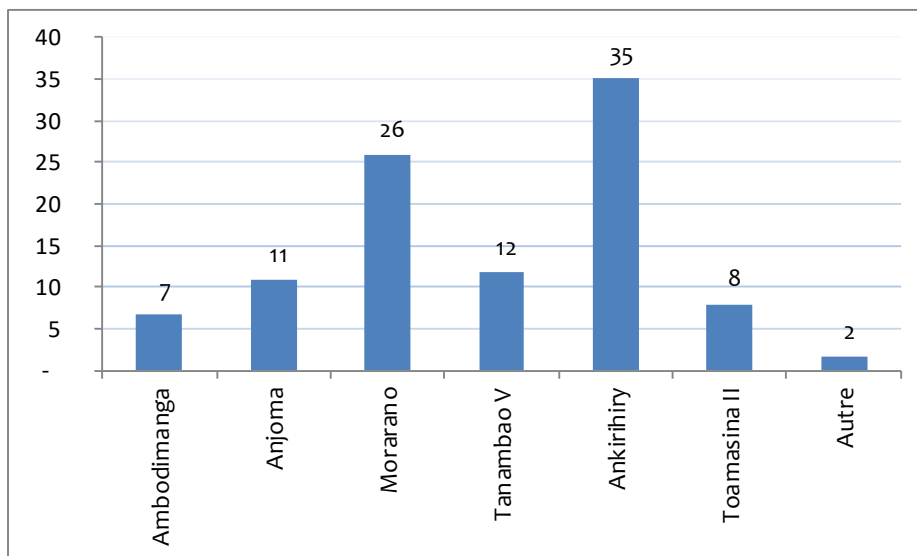
SOURCE : COMMUNE URBAINE DE TOAMASINA, INSTAT/DIR TOAMASINA

Seules 10% des mères proviennent d'autres districts, dont 8% habitent à Toamasina II.



Graphique 3

RÉPARTITION (EN %) DES NAISSANCES SELON L'ADRESSE DES MÈRES



SOURCE : COMMUNE URBAINE DE TOAMASINA, INSTAT/DIR TOAMASINA

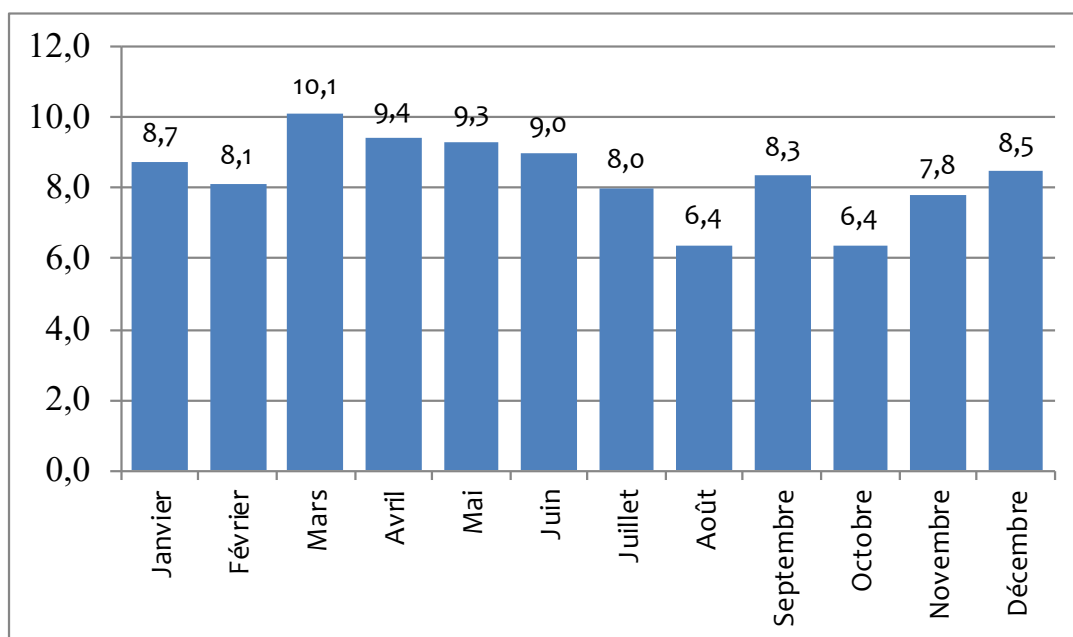
II.4. Forte proportion de naissance au mois de mars

En 2019, la proportion de naissances enregistrées au service d'état civil est la plus élevée au mois de mars (10,1%) et la plus faible en mois d'août et octobre (6,4%).

II.4.1. En 2019, au deuxième trimestre, la proportion des naissances enregistrées est élevée

Graphique 4

RÉPARTITION MENSUELLE (EN %) DES NAISSANCES EN 2019



SOURCE : COMMUNE URBAINE DE TOAMASINA, INSTAT/DIR TOAMASINA

II.5. Délai de déclaration des naissances respecté dans la Commune Urbaine de Toamasina

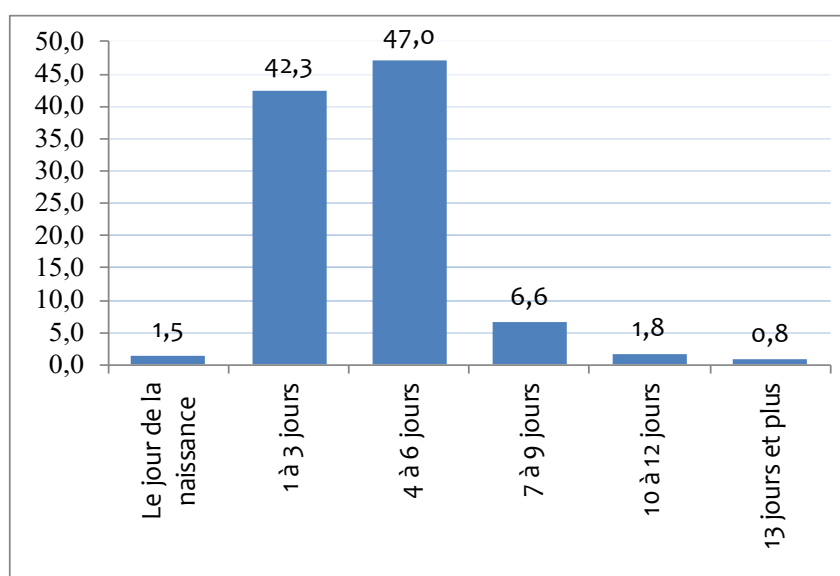
Selon la loi N°61.025 du 09 octobre 1961 relative aux actes de l'état civil à Madagascar, L'article 24 stipule : « les déclarations de naissances doivent être faites dans les douze jours de la naissance ».

À ce propos, 99,2% des naissances en 2019 ont été déclarées auprès du service d'état civil de la Commune Urbaine de Toamasina dans 12 jours. En d'autres termes le délai de déclaration est bien respecté car seuls 0,8% des nouveau-nés sont en retard d'enregistrement.

II.5.1. En 2019, 1,5% des nouveau-nés ont été déclarés au service d'état civil de la Commune Urbaine de Toamasina le jour même de leur naissance

Graphique 5

RÉPARTITION DES NAISSANCES EN 2019 SELON LE DÉLAI D'ENREGISTREMENT (EN %)



SOURCE : COMMUNE URBAINE DE TOAMASINA, INSTAT/DIR TOAMASINA

II.6. La majorité des mères sont des ménagères et les pères sont des artisans

En 2019, la plupart des parents sont des artisans pour les pères (8,0%) et des ménagères pour les mères (71,2%). Par contre, les proportions des pères retraités et sans profession ne sont pas significatives. De même pour les mères ayant les professions militaires et service de protection.

Pendant cette période, les parents membres de personnel des services directs aux particuliers, commerçants et vendeurs sont dans les proportions de 11,7% pour les mères et 6,6% des pères.



II.6.1. En 2019, la majorité des mères des nouveau-nés sont des ménagères

Tableau 4

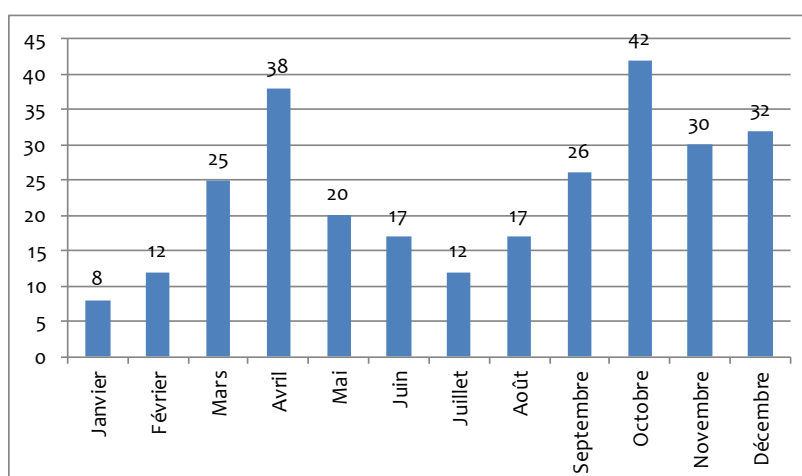
RÉPARTITION DES NAISSANCES SELON LA PROFESSION DES PARENTS EN 2019				
PROFESSIONS	MÈRE		PERE	
	Effectif	Proportion (En%)	Effectif	Propotion(En%)
Profession militaire et service de protection	21	0,2	321	3,8
Directeurs, cadres de direction et gérants	89	1	227	2,7
Professions intellectuelles et scientifiques	438	5,1	243	2,9
Professions intermédiaires	108	1,3	199	2,3
Employés de type administratifs	124	1,5	127	1,5
Personnel des services directs aux particuliers, commerçants et vendeurs	999	11,7	560	6,6
Agriculteurs ou ouvriers qualifiés de l'agriculture, de la sylviculture et de la pêche	170	2	282	3,3
Métiers qualifiés de l'industrie et de l'artisanat	87	1	679	8
Conducteurs d'installation et de machine, et ouvriers de l'assemblage	5	0,1	444	5,2
Professions élémentaires	33	0,4	338	4
Sans profession/Ménagères	6 057	71,2	6	0,1
Retraités	0	0	4	0
Etudiants et stagiaires	262	3,1	227	2,7
Autres	16	0,2	122	1,4
Manquante	96	1,1	4 726	55,6
TOTAL	8 505	100	8 505	100

SOURCE : COMMUNE URBAINE DE TOAMASINA, INSTAT/DIR TOAMASINA

II.7. Forte proportion de jugement supplétif au mois d'octobre

279 jugements supplétifs sont enregistrés auprès du service d'état civil de la Commune Urbaine de Toamasina en 2019. Leur répartition mensuelle montre que 15,1% d'entre eux sont enregistrés au mois d'octobre.

RÉPARTITION MENSUELLE DES JUGEMENTS SUPPLÉTIFS ENREGISTRÉS EN 2019



SOURCE : COMMUNE URBAINE DE TOAMASINA, INSTAT/DIR TOAMASINA

III. DÉCÈS

III.1. En 2019, 2 296 décès sont enregistrés dans le District de Toamasina I

La DIR INSTAT Toamasina publie annuellement des informations relatives à l'état civil. Par enquêtes administratives, nous avons les données sur les naissances à partir des registres tenus par l'Officier d'état civil auprès de la Commune Urbaine de Toamasina.

Quant aux renseignements concernant les décès, ils sont collectés par nos agents auprès du BMH, Centre Hospitalier Régional et du Centre Hospitalier de Morafeno.

2 296 décès sont enregistrés dans le District de Toamasina I en 2019, contre 1 966 en 2018, soit une hausse de 16,8%.

Leur répartition par district montre que 87,1% d'entre eux habitaient à Toamasina I. Et la majorité d'entre eux sont ceux des habitants d'Ankirihiy (32,5%) et de Morarano (31,0%).

Enfin, force est de constater que plus de la moitié des défunts sont de sexe masculin, soit 56,9%.

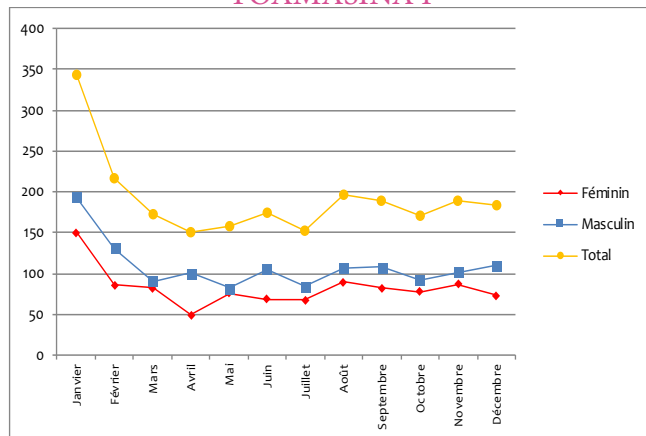
RÉPARTITION DES DÉCÈS ENREGISTRÉS DANS LE DISTRICT DE TOAMASINA I DURANT L'ANNÉE 2019

PRINCIPALES CARACTÉRISTIQUES	SITUATION DURANT L'ANNÉE 2019				
	Trim 1	Trim 2	Trim 3	Trim 4	TOTAL
LIEU DE DÉCÈS					
Dans Formation sanitaire	281	168	182	209	840
Hors Formation sanitaire	452	314	357	333	1 456
DICTRICT DE RÉSIDENCE					
Dans Toamasina I	633	428	477	461	1 999
Hors Toamasina I	99	52	62	79	292
Non déterminé	1	2	0	2	5
QUARTIER DE RÉSIDENCE					
Ambodimanga	39	41	28	25	133
Anjoma	106	59	76	70	311
Morarano	213	141	146	119	619
Tanambao V	83	42	79	82	286
Ankirihiy	192	145	148	165	650
Toamasina II	49	27	25	44	145
Autres districts	50	25	37	35	147
Non déclaré	1	2	0	2	5
SEXE					
Masculin	415	288	299	304	990
Féminin	318	194	240	238	1 306
Non déclaré	1	2	0	2	5
TOTAL	733	482	539	542	2 296

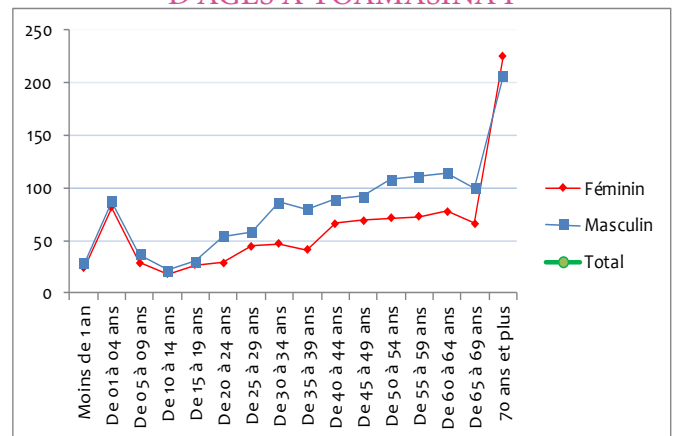
SOURCES : DIR INSTAT TOAMASINA – ÉTAT CIVIL /CHR/CHU MORAFENO/BMH TOAMASINA I



Graphique 6
DÉCÈS ENREGISTRÉS EN 2019 PAR MOIS A TOAMASINA I



Graphique 7
DÉCÈS ENREGISTRÉS EN 2019 PAR GROUPE D'ÂGES À TOAMASINA I



SOURCES : DIR INSTAT TOAMASINA – ETAT CIVIL /CHR/CHU MORAFENO/BMH TOAMASINA I

RÉPARTITION DES DÉCÈS ENREGISTRÉS SUIVANT LE SEXE ET AUTRES CARACTÉRISTIQUES

CARACTÉRISTIQUES	Dans formation sanitaire			Hors formation sanitaire			Tout lieu confondu		
	Féminin	Masculin	TOTAL	Féminin	Masculin	TOTAL	Féminin	Masculin	TOTAL
MOIS									
Janvier	60	75	135	90	118	208	150	193	343
Février	33	53	86	53	78	131	86	131	217
Mars	22	38	60	60	53	113	82	91	173
Avril	15	30	45	34	71	105	49	101	150
Mai	28	32	60	48	50	98	76	82	158
Juin	25	38	63	44	67	111	69	105	174
Juillet	13	19	32	55	65	120	68	84	152
Août	36	39	75	54	68	122	90	107	197
Septembre	32	43	75	50	65	115	82	108	190
Octobre	30	34	64	48	58	106	78	92	170
Novembre	32	40	72	55	62	117	87	102	189
Décembre	32	41	73	41	69	110	73	110	183
DISTRICT DE RÉSIDENCE									
Dans Toamasina I	276	356	632	604	763	1367	880	1 119	1 999
Hors Toamasina I	82	126	208	28	56	84	110	182	292
Non déterminé	0	0	0	0	5	5	0	5	5
QUARTIER DE RÉSIDENCE									
Ambodimanga	24	42	66	22	45	67	46	87	133
Anjoma	31	53	84	100	127	227	131	180	311
Morarano	76	84	160	199	260	459	275	344	619
Tanambao V	51	52	103	79	104	183	130	156	286
Ankirihiry	94	125	219	204	227	431	298	352	650
Toamasina II	29	50	79	22	44	66	51	94	145
Autres districts	53	76	129	6	12	18	59	88	147
Non déclaré	0	0	0	1	4	5	1	4	5
TOTAL	358	482	840	632	824	1456	990	1 306	2 296

SOURCES : DIR INSTAT TOAMASINA – ÉTAT CIVIL /CHR/CHU MORAFENO/BMH TOAMASINA I

RÉPARTITION DES DÉCÉDÉS EN 2014 PAR GROUPE D'ÂGES ET PAR SEXE

CARACTÉRISTIQUES	Dans formation sanitaire			Hors formation sanitaire			Tout lieu confondu		
	Féminin	Masculin	TOTAL	Féminin	Masculin	TOTAL	Féminin	Masculin	TOTAL
ÂGE									
Moins de 1 an	22	19	41	2	9	11	24	28	52
1-4 ans	25	25	50	56	62	118	81	87	168
5-9 ans	9	13	22	20	24	44	29	37	66
10-14 ans	8	9	17	10	13	23	18	22	40
15-19 ans	15	13	28	12	17	29	27	30	57
20-24 ans	14	24	38	15	30	45	29	54	83
25-29 ans	22	18	40	23	40	63	45	58	103
30-34 ans	24	27	51	23	59	82	47	86	133
35-39 ans	13	30	43	28	50	78	41	80	121
40-44 ans	23	30	53	43	59	102	66	89	155
45-49 ans	22	35	57	47	57	104	69	92	161
50-54 ans	35	44	79	36	64	100	71	108	179
55-59 ans	23	49	72	50	62	112	73	111	184
60-64 ans	30	43	73	48	71	119	78	114	192
65-69 ans	28	39	67	38	61	99	66	100	166
70 ans et plus	45	64	109	45	64	109	90	128	218
Non déclaré	0	0	0	1	4	5	1	4	5
TOTAL	358	482	840	632	824	1456	990	1 306	2 296

SOURCES : DIR INSTAT TOAMASINA – ÉTAT CIVIL /CHR/CHU MORAFENO/BMH TOAMASINA I



III.2. La majorité des décès sont causés par les maladies de l'appareil circulatoire

Les maladies de l'appareil circulatoire telles que la cardiopathie, les maladies vasculaires cérébrales, artérioles et capillaires constituent les principales causes de décès dans le District de Toamasina I durant ces 5 dernières années. Cette année, 26,5% des décès sont causés par ces maladies, contre 25,7% l'année dernière.

Par ailleurs, les autres maladies faisant parti des 4 premières causes de décès sont : les maladies infectieuses et parasitaires (15,8%), les maladies de l'appareil respiratoire (10,9%) et les maladies de l'appareil digestif (10,7%).

Les décès de moins d'un an sont de l'ordre de 2,3% contre 2,1% en 2018. Concernant ces décès de moins de 1 an, les maladies de l'appareil respiratoire sont les plus frappantes durant cette année à Toamasina I, représentant 32,7% des décès. L'année dernière, ce sont ces maladies également qui ont constitué les principales causes de décès de moins d'un an, avec une proportion de 35,7%.

Les maladies infectieuses et parasitaires ainsi que les affections acquises durant la période périnatale suivent après, avec des proportions respectives de 19,2 et 15,4%.

RÉPARTITION DES DÉCÈS ENREGISTRÉS DURANT L'ANNÉE 2019 SUIVANT LE SEXE – DISTRICT DE TOAMASINA I

CAUSES DU DÉCÈS	Dans formation sanitaire			Hors formation sanitaire			Tout lieu confondu		
	Féminin	Masculin	Total	Féminin	Masculin	Total	Féminin	Masculin	Total
Maladies infectieuses et parasitaires	70	83	153	90	120	210	160	203	363
Maladies des organes génito-urinaires	0	3	3	7	9	16	7	12	19
Complications de la grossesse, de l'accouchement et puerpéralité	10	1	11	15	0	15	25	1	26
Affections acquises durant la période périnatale	6	6	12	6	4	10	12	10	22
Symptômes, signes et états morbides mal définis	23	31	54	75	86	161	98	117	215
Lésions traumatiques et empoisonnements	1	2	3	1	5	6	2	7	9
Lésions traumatiques et empoisonnements liés à des causes externes	11	20	31	10	51	61	21	71	92
Non déclaré	8	25	33	17	13	30	25	38	63
Tumeurs	20	22	42	49	26	75	69	48	117
Maladies endocriniennes, de la nutrition et métabolique	9	11	20	4	5	9	13	16	29
Maladies du sang et des organes hématopoïétiques	3	4	7	9	12	21	12	16	28
Troubles mentaux	1	3	4	14	56	70	15	59	74
Maladies du système nerveux et des organes des sens	7	19	26	13	19	32	20	38	58
Maladies de l'appareil circulatoire	95	123	218	202	189	391	297	312	609
Maladies de l'appareil respiratoire	40	60	100	55	95	150	95	155	250
Maladies de l'appareil digestif	31	46	77	56	113	169	87	159	246
Maladies du système ostéo articulaire, des muscles, du tissu	11	8	19	2	5	7	13	13	26
Maladies de la peau et du tissu cellulaire sous cutané	9	15	24	7	16	23	16	31	47
Anomalies congénitales	3	0	3	0	0	3	3	0	3
Total	358	482	840	632	824	1456	990	1 306	2 296

SOURCES : DIR INSTAT TOAMASINA – ÉTAT CIVIL /CHR/CHU MORAFENO/BMH TOAMASINA I

RÉPARTITION DES DÉCÈS ENREGISTRÉS DURANT L'ANNÉE 2019 SUIVANT LE SEXE – DISTRICT DE TOAMASINA I

CAUSES DU DÉCÈS	Dans formation sanitaire			Hors formation sanitaire			Tout lieu confondu		
	Féminin	Masculin	Total	Féminin	Masculin	Total	Féminin	Masculin	Total
Maladies infectieuses et parasitaires	2	5	7	1	2	3	3	7	10
Affections acquises durant la période périnatale	5	3	8	0	0	0	5	3	8
Symptômes, signes et états morbides mal définis	2	2	4	0	1	1	2	3	5
Lésions traumatiques et empoisonnements liés à des causes externes	0	0	0	0	1	1	0	1	1
Non déclaré	0	2	2	1	1	2	1	3	4
Maladies du système nerveux et des organes des sens	1	1	2	0	0	0	1	1	2
Maladies de l'appareil circulatoire	1	1	2	0	0	0	1	1	2
Maladies de l'appareil respiratoire	8	4	12	1	4	5	9	8	17
Maladies de la peau et du tissu cellulaire sous cutané	0	0	1	0	0	0	0	0	0
Anomalies congénitale	3	0	3	0	0	0	3	0	3
Total	22	18	41	3	9	12	25	27	52

SOURCES : DIR INSTAT TOAMASINA – ÉTAT CIVIL /CHR/CHU MORAFENO/BMH TOAMASINA I

