

Juillet 2022
Étude Régionale



SECRETARIAT GÉNÉRAL
INSTITUT NATIONAL DE LA STATISTIQUE
DIRECTION GÉNÉRALE
DIRECTION INTERRÉGIONALE DE TOAMASINA

STATISTIQUES DES FAITS D'ÉTAT CIVIL

N°14



En 2021, 8 767 naissances et 2 306 décès sont enregistrés dans le District de Toamasina I


instat
MADAGASCAR

TABLE DES MATIERES

LISTE DES TABLEAUX.....	v
LISTE DES GRAPHIQUES.....	vi
LISTE DES ACRONYMES.....	Vii
GLOSSAIRE.....	viii
AVANT-PROPOS.....	ix
INTRODUCTION.....	1
CHAPITRE 1 : ASPECTS METHODOLOGIQUES.....	2
1.1. METHODE DE COLLECTE DE DONNEES ET RESSOURCES.....	2
1.1.1. Méthode de collecte.....	2
1.1.1.1. Cas de collecte des informations sur les naissances.....	2
1.1.1.2. Cas de collecte des informations sur les décès.....	2
1.1.2. Ressources humaines et outils de collecte.....	2
1.2. METHODE DE TRAITEMENT ET D'ANALYSE DE DONNEES.....	3
1.2.1. Méthode de traitement de données.....	3
1.2.2. Méthode d'analyse de données.....	3
1.3. LIMITES DES DONNES.....	4
CHAPITRE 2 : STATISTIQUES DES NAISSANCES ENREGISTREES.....	5
2.1. SITUATION GLOBALE DE LA DECLARATION DES NAISSANCES.....	5
2.1.1. Paramètres statistiques des âges des parents des nouveau-nés.....	5
2.1.2. Répartition des parents des nouveau-nés par groupe d'âges.....	5
2.1.3. Rapport de masculinité à la naissance.....	6
2.1.4. Répartition des naissances selon l'état matrimonial des mères.....	7
2.1.5. Répartition des naissances selon le lieu d'accouchement.....	7
2.1.6. Répartition des naissances selon l'adresse des mères.....	8
2.1.7. Répartition mensuelle des naissances.....	8
2.1.8. Délai de déclaration de naissances.....	9
2.1.9. Répartition des naissances selon la profession des parents.....	9
2.1.10. Répartition mensuelle des jugements supplétifs.....	10
2.2. SITUATION DE LA DECLARATION DES NAISSANCES CES DEUX	
DERNIERES ANNEES.....	11
2.2.1. Répartition de la déclaration des naissances par type d'enregistrement.....	11

2.2.2.	Répartition des déclarations des naissances par lieu d'accouchement.....	12
2.2.3.	Répartition des naissances par délai d'enregistrement selon l'année et le sexe.....	12
2.3.	VARIATION DES NAISSANCES SELON LES CARACTERISTIQUES DES MÈRES ET DES NOUVEAU-NÉS CES DEUX DERNIÈRES ANNÉES.....	13
2.3.1.	Evolution des effectifs des naissances par âge des mères, de 2020 à 2021.....	13
2.3.2.	Conditions d'accouchement.....	13
CHAPITRE 3 :	STATISTIQUES DES DÉCÈS ENREGISTRÉS.....	15
3.1.	APERÇU GLOBAL DE LA DÉCLARATION DES DÉCÈS.....	15
3.1.1.	Répartition par trimestre selon les lieux de décès – district et quartier de résidence ainsi que le sexe.....	15
3.1.2.	Répartition par mois et par âge des défunts de deux sexes enregistrés dans le district de Toamasina I en 2021.....	16
3.1.3.	Répartition par formation sanitaire et par district de résidence des décès enregistrés dans le district de Toamasina I en 2021.....	16
3.1.4.	Cause des décès.....	17
3.2.	ÉVOLUTION DES DÉCÈS DÉCLARÉS CES DEUX DERNIÈRES ANNÉES	20
3.2.1.	Répartition des décès enregistrés dans le district de Toamasina I ces deux dernières années par lieu de décès, district et quartier de résidence et par sexe.....	21
3.2.2.	Répartition des décès par groupe d'âges selon l'année et le sexe.....	21
3.2.3.	Répartition mensuelle des décès selon l'année et le sexe.....	21
3.2.4.	Répartition des défunts par cause de décès et selon l'année.....	22
CONCLUSION.....		25
REFERENCES BIBLIOGRAPHIQUES.....		x
ANNEXES.....		xi

LISTE DES TABLEAUX

Tableau 2.1. Paramètres statistiques des âges des parents.....	5
Tableau 2.2. Répartition (en %) des parents des nouveau-nés par groupe d'âges.....	6
Tableau 2.3. Rapport de masculinité des nouveau-nés en 2021.....	6
Tableau 2.4. Répartition des naissances selon la profession des parents en 2021.....	10
Tableau 2.5. Répartition des déclarations des naissances par type d'enregistrement selon l'année et le sexe.....	11
Tableau 2.6. Répartition des déclarations des naissances par lieu d'accouchement selon l'année et le sexe.....	12
Tableau 2.7. Répartition des déclarations des naissances par délai d'enregistrement selon l'année et le sexe.....	12
Tableau 2.8. Evolution des effectifs des naissances par âge des mères, de 2020 à 2021	13
Tableau 2.9. Répartition des naissances par groupe d'âges des mères et sexes des nouveau-nés selon l'année et les conditions d'accouchement.....	14
Tableau 3.1. Répartition des décès enregistrés dans le district de Toamasina I, durant l'année 2021, par trimestre selon certaines caractéristiques.....	15
Tableau 3.2. Principales causes de décès enregistrés dans le district de Toamasina I en 2021.....	18
Tableau 3.3. Principales causes de décès enregistrés dans le district de Toamasina I en 2021.....	19
Tableau 3.4. Décès par an selon les lieux de décès, districts et quartiers de résidence ainsi que selon les sexes.....	20
Tableau 3.5. Décès par an selon les groupes d'âges et sexes des défunts.....	21
Tableau 3.6. Répartition mensuelle des décès selon le sexe pour ces deux dernières années.....	22
Tableau 3.7. Répartition des décès enregistrés dans le district de Toamasina I ces deux dernières années par cause de décès.....	23

LISTE DES GRAPHIQUES

Graphique 2.1. Répartition (en %) des naissances selon l'état matrimonial des mères en 2021.....	7
Graphique 2.2. Répartition (en %) des naissances selon le lieu d'accouchement en 2021.....	7
Graphique 2.3. Répartition (en %) des naissances selon l'adresse des mères.....	8
Graphique 2.4. Répartition mensuelle (en %) des naissances en 2021.....	8
Graphique 2.5. Répartition (%) des naissances en 2021 selon le délai d'enregistrement	9
Graphique 2.6. Répartition (%) mensuelle des jugements supplétifs enregistrés en 2021.....	11
Graphique 3.1. Décès enregistrés en 2021 par mois à Toamasina.....	16
Graphique 3.2. Décès enregistrés par groupe d'âges à Toamasina I.....	16
Graphique 3.3. Répartition par formation sanitaire et par district d'origine des décès enregistrés dans le district de Toamasina I, en 2021.....	17
Graphique 3.4. Répartition des décès enregistrés dans le district de Toamasina I ces deux dernières années par cause de décès.....	24

LISTE DES ACRONYMES

AVC	: Accident Vasculaire Cérébral
BMH	: Bureau Municipal de l'Hygiène
CAPi	: Computer Assisted Personal Interviewing
CHR	: Centre Hospitalier Régional
CHU	: Centre Hospitalier Universitaire
CIM	: Code International de Maladie
CITP	: Classification Internationale des Types de Profession
CRCO	: Centre Régional de Commandement Opérationnel
CSPRO	: Census and Survey Processing System
CUT	: Commune Urbaine de Toamasina
ONU	: Organisation des Nations Unis
PRODIGY	: PROjet de gouvernance Dlgitale et de Gestion de l'identité malagasY
RGPH-3	: 3 ^{ème} Recensement Général de la Population et de l'Habitation
SNDS	: Stratégie Nationale de Développement de la Statistique
SPSS	: Statistical Package for the Social Sciences

GLOSSAIRE

- Estimations intercensitaires : Estimations de la population à des dates de référence entre deux recensements.
- Officier d'état civil : Personne chargée de porter sur le registre d'état civil les événements prévus par la loi, notamment naissance, adoption, mariage et décès. Les articles 94 à 242 de l'ordonnance du 24 août 1960 confient aux maires des Communes urbaines et rurales, à leurs adjoints et éventuellement aux adjoints spéciaux prévus à l'article 72 de l'ordonnance municipale les attributions d'officiers de l'état civil.
- Population scolarisable : Ensemble de population qui fréquente un établissement scolaire formelle. La population scolarisable pour la scolarisation obligatoire est celle âgée de 6 à 15 ans révolus¹.
- Système Statistique Régional : Décentralisation du Système Statistique National (SSN). Les SSN² est un partenariat regroupant les fournisseurs, les producteurs, les utilisateurs de statistiques publiques, les organes de coordination des activités statistiques et les institutions nationales de formation des statisticiens.
- Taux de mortalité³ : Rapport du nombre de décès de l'année à la population totale moyenne de l'année. Il s'exprime en pour mille (‰).
- Taux de natalité⁴ : Rapport du nombre de naissances vivantes de l'année à la population totale moyenne de l'année. Il s'exprime souvent en pour mille (‰).

1 INSTAT : « Résultats Globaux du recensement général de la population et de l'habitation de 2018 de Madagascar (RGPH-3) », Tome 1, Anosy Antananarivo, décembre 2020, 159 pages.

2 Ministère de l'Économie, du Commerce et de l'Industrie/Bureau de la coordination de la SNDS/SNDS, décembre 2007, p. 56.

3 Op. cit.

4 <https://www.insee.fr/fr/metadonnees/definition/c1695> du 5 décembre 2022, à 15h.

AVANT-PROPOS

La production des statistiques sur les faits d'état civil fait partie des activités annuelles de l'Institut National de la Statistique (INSTAT). La nécessité de sa continuité est fondée sur le fait que les statistiques de naissances et de décès sont des opérandes des estimations intercensitaires.

Pour ce faire, la Stratégie Nationale de Développement de la Statistique (SNDS), à travers son Axe B¹, ambitionne l'amélioration de l'accès aux données de sources administratives (publiques ou privées)². A cet effet, les communes interviennent dans le Système Statistique Régional (SSR) en tant que fournisseurs des données administratives de base (état civil, registre de population, monographie, etc.).

La coopération entre la Direction InterRégionale de l'Institut National de la Statistique (DIR INSTAT) Toamasina sera décrite dans le cadre méthodologique de collecte de données statistiques sur les faits d'état civil.

Nous adressons nos vifs remerciements à tous ceux qui ont contribué de près ou de loin à la réalisation du présent document, entre autres: la commune Urbaine de Toamasina, le CHU analakininina Hopital be et le CHR Morafeno, le CRCO Atsinanana qui nous a permis d'accéder aux information nécessaires pendant la collecte des données.

1 Consolider les acquis et améliorer l'offre statistique.

2 Ministère de l'Economie, du Commerce et de l'Industrie/Bureau de coordination de la SNDS : « Stratégie Nationale de Développement de la Statistique (SNDS) », Antananarivo, mai 2008, p. 52

INTRODUCTION

Les statistiques de l'état civil sont utilisées par les démographes et statisticiens pour avoir les informations précises et actuelles sur les changements démographiques ainsi que l'étude et l'analyse des tendances.

Ces informations sont utilisées également dans la préparation, la mise en œuvre, le suivi et l'évaluation des politiques et programmes.

Elles constituent en outre, les sources primaires des données utilisées par les gestionnaires et divers spécialistes dans la mise en œuvre, le suivi et l'évaluation des interventions dans le domaine de santé et des recherches épidémiologiques.

Selon l'ONU, au cours des 40 dernières années, les Systèmes Statistiques Nationaux (SSN) en Afrique n'ont pas accordé à l'enregistrement des faits d'état civil et aux statistiques de l'état civil, l'importance qui est la leur.

En conséquence, les systèmes d'enregistrement des faits d'état civil sont incomplets et incapables de fournir les statistiques de l'état civil requis pour la conception, la mise en œuvre et le suivi des politiques de développement des pays.

Pour Madagascar l'exploitation des statistiques de l'état civil fait partie actuellement de l'activité prioritaire des Directions et Services régionaux de l'INSTAT.

La Direction Interrégionale de l'INSTAT Toamasina produit chaque année des statistiques sur les faits de l'état civil dans le District de Toamasina I et ce présent document est la 14^{ème} édition.

Les résultats présentés dans ce document concernent les statistiques sur la naissance et le décès.



CHAPITRE 1 : ASPECTS METHODOLOGIQUES

Pour le cas échéant de la production des statistiques sur les faits d'état civil, parler du cadre méthodologique revient à raconter comment ont été réalisés les travaux de collectes, de traitement et d'analyse de ces informations sur les naissances et décès.

1.1. METHODE DE COLLECTE DE DONNEES ET RESSOURCES

La majorité des travaux statistiques sont déjà familiarisés avec les Nouvelles Technologies de l'Information et de Communication (NTIC). Certains restent difficiles à moderniser à cause du manque de synergie dans l'administration publique.

1.1.1. Méthode de collecte

Les statistiques sur les faits d'état civil sont des données des sources administratives. Pour les collecter, il faut se procéder comme suit :

1.1.1.1. Cas de collecte des informations sur les naissances

Transcrire dans des fiches de collecte (questionnaire) appropriées les informations tenues par les officiers d'état civil dans les registres de naissances. A la première rencontre avec ces officiers en question, la présentation d'une lettre d'introduction dûment visée par le Directeur InterRégional de l'INSTAT fait partie des formalités administratives préalables.

1.1.1.2. Cas de collecte des informations sur les décès

Adoptant les mêmes formalités administratives que la collecte des données sur les naissances, celle des décès se passe auprès du BMH, du CHR Morafeno et auprès du CHU Analakininina. Les agents de la DIR INSTAT Toamasina remplissent les questionnaires à partir des données puisées des registres des décès.

1.1.2. Ressources humaines et outils de collecte

La Division Etat Civil de la DIR INSTAT Toamasina est constituée par trois (3) collaborateurs : Le Responsable de la Division ; Un (1) agent de collecte de données sur les naissances et Un agent (1) de collecte de données sur les décès.

En ce qui concerne les outils de collecte, ils s'agissent des fiches d'enquête (questionnaires) spécialement conçues pour contenir les informations tirées des registres de naissances et de décès.

1.2. METHODE DE TRAITEMENT ET D'ANALYSE DE DONNEES

A l'heure actuelle de la percée des NTIC la transcription numérique des données collectées est un défi majeur.

1.2.1. Méthode de traitement de données

La constitution de la base de données, tant pour les naissances que pour les décès, passe par la saisie des informations des questionnaires à l'aide de masque de saisie (formulaire de saisie) CSPro (Census and Survey Processing System). Système de Traitement des Recensement et des Enquêtes, le CSPro est un logiciel de saisie, de visualisation, de traitement et d'analyse des données¹.

Afin de minimiser les pertes de temps durant l'apurement aux termes des travaux de saisie, le développeur doit prévoir des macros correctives des erreurs durant la création du formulaire.

Le traitement final emploie le logiciel IBM SPSS (Statistical Package for Social Sciences), dans lequel sont importés les fichiers CSPro préalablement fusionnés. SPSS est un logiciel spécialement conçu pour le traitement et les analyses statistiques en sciences sociales². Il comprend plusieurs modules : système de base, modèles de régression, modèles avancés, tableaux, tests exacts, catégories, tendances (trends) et autres modules spécialisés.

1.2.2. Méthode d'analyse de données

Les variables formant colonnes des tableaux et les graphiques à analyser dans le guide de rédaction du rapport influence visiblement la méthode d'analyse. Ces variables doivent être prises en considération depuis la confection du questionnaire et le développement de l'application masque de saisie. Les tableaux et les graphiques à interpréter doivent être extraits de la base de données constituée.

Ces derniers concernent, notamment :

- Pour les naissances : la répartition des nouveau-nés et des parents par certaines caractéristiques telles que sexe, formation sanitaire, délai d'enregistrement, âge, catégories socio-professionnelles, etc.
- Pour les décès : la répartition des défunts par sexe, âge, formation sanitaire, cause de décès, adresse, etc.

Pour les travaux de synthèse, par exemple le regroupement des professions et des causes de décès, nous avons utilisé les outils suivant : Manuels de Classification Internationale des Types de Profession (CITP) et de Code International de Maladie (CIM).

¹ <https://www.census.gov/data/software/cspro.html> du 14 août 2020, 18h00.

² <https://www.ibm.com/fr-fr/analytics/spss-statistics-software> du 14 août 2020, à 18h30.



1.3. LIMITES DES DONNES

Le Service d'état civil auprès duquel les agents de l'INSTAT collectent les données statistiques sur les faits d'état civil se trouvent à la mairie de chaque commune.

Rappelons que la DIR INSTAT Toamasina gère les trois (3) services régionaux des trois (3) régions constituant l'ex-province de Toamasina (Alaoatra Mangoro, Atsinanana et Analanjirofo). Relativement à la réalisation des activités de la Division état civil, le Service Régional de l'INSTAT d'Alaoatra Mangoro s'occupe normalement de la coordination des activités de cette division dans les quatre-vingt et sept (87) communes des cinq (5) districts de la région (Amparafaravola, Ambatondrazaka, Moramanga, Andilamena et Anosibe an'Ala), celui d'Atsinanana est chargé de la réalisation de celles des quatre-vingt et quinze (95) communes des sept (7) districts (Toamasina I, Toamasina II, Brickaville, Mahanoro, Vatomandry, Antananambao Manampontsy et Marolambo) et le Service Régional de l'INSTAT Analanjirofo s'occupe de ces activités dans les soixante et onze (71) communes des six (6) districts qui la composent (Fénérive-Est, Soanierana Ivongo, Vavatenina, Mananara-Nord, Maroantsetra et Sainte Marie).

Mais actuellement, les taux de couverture spatiale des données collectées sont loin d'être significatifs. En effet, à cause de manque d'effectif du personnel, de moyens financiers et matériels seules les informations dans les registres tenus par les officiers d'état civil des communes chefs-lieux des districts chefs-lieux des régions ont pu être collectées. Ce qui se manifeste par l'absence de représentativité des résultats de l'enquête administrative opérée.

CHAPITRE 2 : STATISTIQUES DES NAISSANCES ENREGISTRÉES

Les deux sections constituant ce chapitre présentent successivement l’aperçu global de la situation de déclaration des naissances en 2021 et les variations des indicateurs selon des caractéristiques y afférentes dans les deux dernières années.

2.1. SITUATION GLOBALE DE LA DECLARATION DES NAISSANCES

En 2021, 8 767 naissances sont enregistrées auprès du Services d’état civil de la Commune Urbaine de Toamasina (CUT).

2.1.1. Paramètres statistiques des âges des parents des nouveau-nés

Le tableau ci-après montre quelques paramètres statistiques relatifs aux âges des parents de ces nouveau-nés enregistrés auprès du Service d’état civil de la CUT en 2021.

Tableau 2.1.

AGE DES PARENTS DES NOUVEAU-NÉS		
PARAMETRES	PÈRE	MERE
Age minimum	14,0	12,0
Age maximum	77,0	59,0
Age moyen	33,6	27,4
Age médian	32,0	27,0
Age modal	29,0	29,0
Premier quartile	32,0	22,0
Troisième quartile	38,0	32,0

Source : COMMUNE URBAINE DE TOAMASINA, INSTAT/DIR TOAMASINA

En 2021, l’âge minimum des mères des nouveau-nés est de 12 ans et 14 ans pour les pères. D’ailleurs, si la majorité des parents sont âgés de 29 ans, alors 3 sur 4 mères ont moins de 32 ans et moins de 38 ans pour les pères.

2.1.2. Répartition des parents des nouveau-nés par groupe d’âges

Le recodage des âges des parents des nouveau-nés permet l’obtention de leur répartition par groupe d’âges. Cette disposition permet de savoir la précocité de la reproduction de la population.

Dans les littératures économiques anciennes, MALTHUS¹ évoque que l’enseignement est un frein préventif de la croissance démographique. Si on a la ferme volonté d’adopter le planning familial, ça passe par le renforcement du système éducatif.

¹ Thomas Robert MALTHUS : « Essai sur le principe de la population (Ed. 1889) », Edition Dalloz-Sirey, Paris, 2010, 550 pages



Table au 2.2.

Répartition (en %) des parents des nouveau-nés par groupe d'âges				
AGE	PERE		MERE	
	TOTAL	PROPORTION (%)	TOTAL	PROPORTION (%)
Moins de 15 ans	2	0,0	30	0,3
de 15 à 19 ans	47	0,5	918	10,5
de 20 à 24 ans	435	5,0	2 205	25,2
de 25 à 29 ans	952	10,9	2 545	29,0
de 30 à 34 ans	965	11,0	1 674	19,1
de 35 à 39 ans	764	8,7	979	11,2
de 40 à 44 ans	427	4,9	311	3,5
de 45 à 49 ans	236	2,7	26	0,3
de 50 à 54 ans	109	1,2	7	0,1
de 55 à 59 ans	47	0,5	1	0,0
de 60 ans et plus	35	0,4	0	0,0
Non déclaré	4 748	54,2	71	0,8
TOTAL	8 767	100,0	8 767	100,0

Source : COMMUNE URBAINE DE TOAMASINA, INSTAT/DIR TOAMASINA

En 2021, près de 54,2 % des naissances déclarées au Service d'Etat Civil dans la CUT sont issues des pères non déclarés.

2.1.3. Rapport de masculinité à la naissance

Le rapport de masculinité à la naissance est le rapport entre les naissances d'enfants vivants de sexe masculin et de sexe féminin¹. En d'autres termes, c'est le nombre de garçons pour 100 filles. A la naissance, sa valeur dépasse souvent le nombre 100. La mortalité des garçons étant globalement plus élevée que celle des filles, le sex ratio diminue avec l'âge et les femmes deviennent majoritaires.

Tableau 2.3.

Rapport de masculinité des nouveau-nés en 2021		
SEXE	EFFECTIF	PROPORTION (%)
Masculin	4 486	51,2
Féminin	4 281	48,8
TOTAL	8 767	100,0
RAPPORT DE MASCULINITE	105	

Source : COMMUNE URBAINE DE TOAMASINA, INSTAT/DIR TOAMASINA

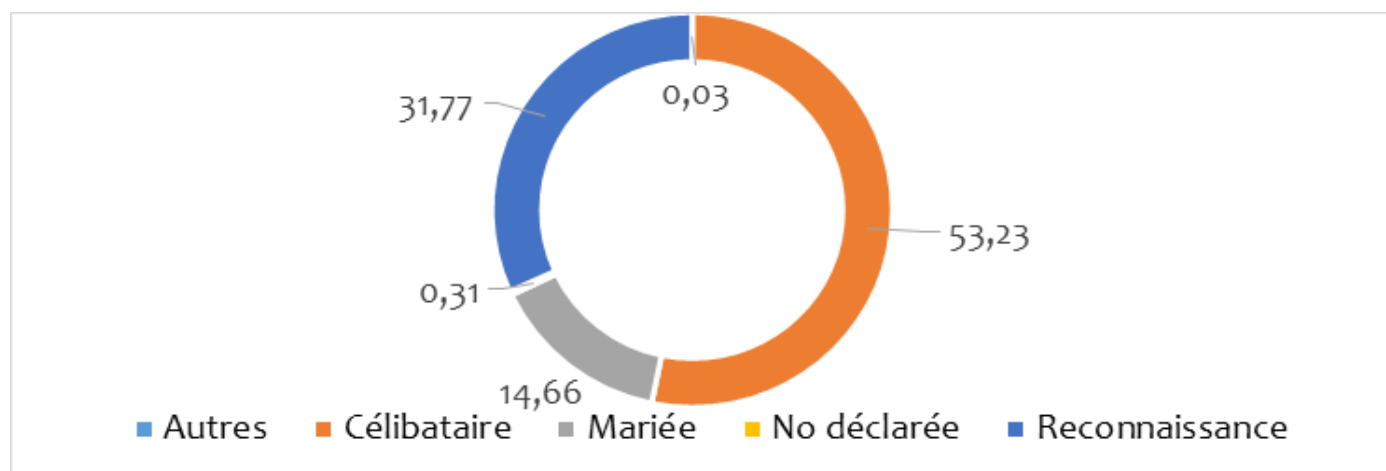
En 2021, le rapport de masculinité des nouveau-nés enregistrés auprès du Service d'état civil de la Commune Urbaine de Toamasina (CUT) est de 105 garçons pour 100 filles.

¹ Danièle Bélanger, Khuat Thi Hai Oanh, Liu Jianye, Thuy Le Thanh, Pham Viet Thanh : « Les rapports de masculinité à la naissance augmentent-ils au Vietnam? », Ined Editions, 2003/Vol. 58, 24 pages.

2.1.4. Répartition des naissances selon l'état matrimonial des mères

A l'instar des rapports statistiques sur les faits d'état civil des années précédentes, les modalités de l'état matrimonial des mères comprennent celles des célibataires, des mariées et des reconnaissances. La modalité autre concerne les mères veuves et divorcées.

Graphique 2.1. Répartition (en %) des naissances selon l'état matrimonial des mères en 2021



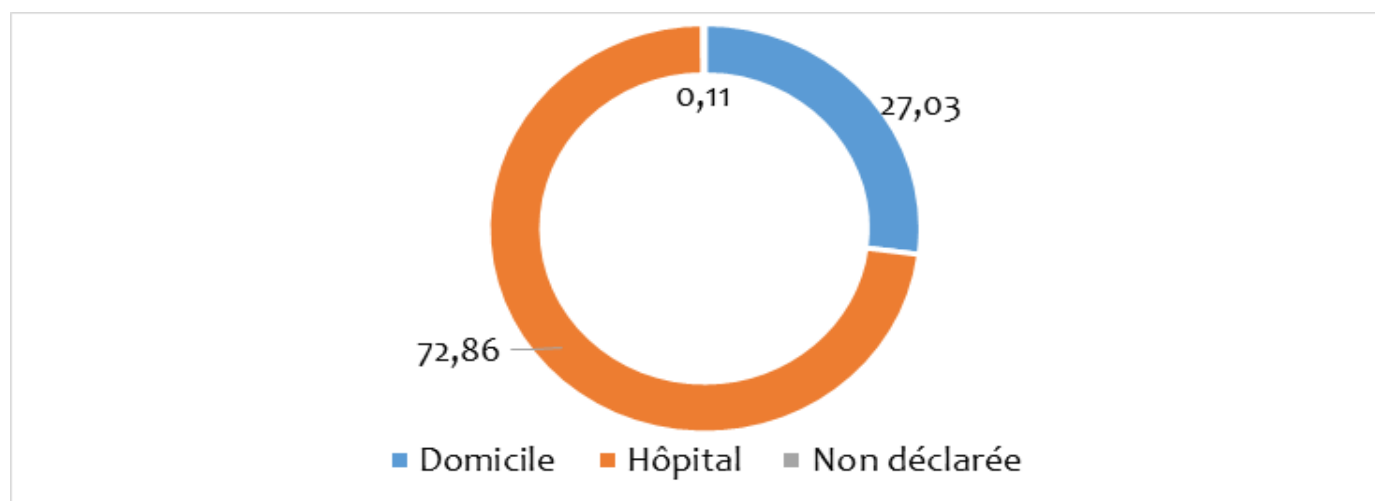
Source : COMMUNE URBAINE DE TOAMASINA, INSTAT/DIR TOAMASINA

La majorité (53,23 %) des mères des nouveau-nés enregistrés auprès du Service d'état civil de la CUT, en 2021, sont célibataires.

2.1.5. Répartition des naissances selon le lieu d'accouchement

La répartition des naissances selon le lieu d'accouchement permet d'apprécier le comportement des mères vis-à-vis de l'utilisation des services sanitaires.

Graphique 2.2. Répartition (en %) des naissances selon le lieu d'accouchement en 2021



Source : COMMUNE URBAINE DE TOAMASINA, INSTAT/DIR TOAMASINA

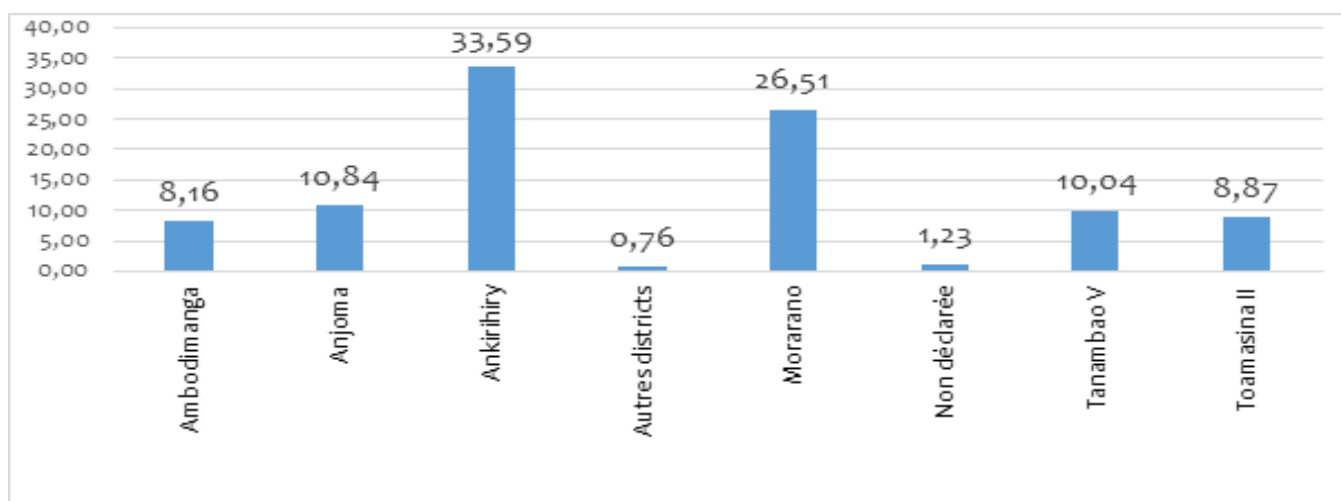
En 2021, 72,86 % des mères des nouveau-nés préfèrent accoucher à l'hôpital.

2.1.6. Répartition des naissances selon l'adresse des mères



Comme dans les rapports statistiques sur les faits d'état civil des années précédentes, la répartition des naissances selon l'adresse des mères comprend les modalités suivantes : Ambodimanga ; Anjoma ; Morarano ; Tanambao V ; Ankirihiry ; Toamasina II et autres districts.

Graphique 2.3. Répartition (en %) des naissances selon l'adresse des mères



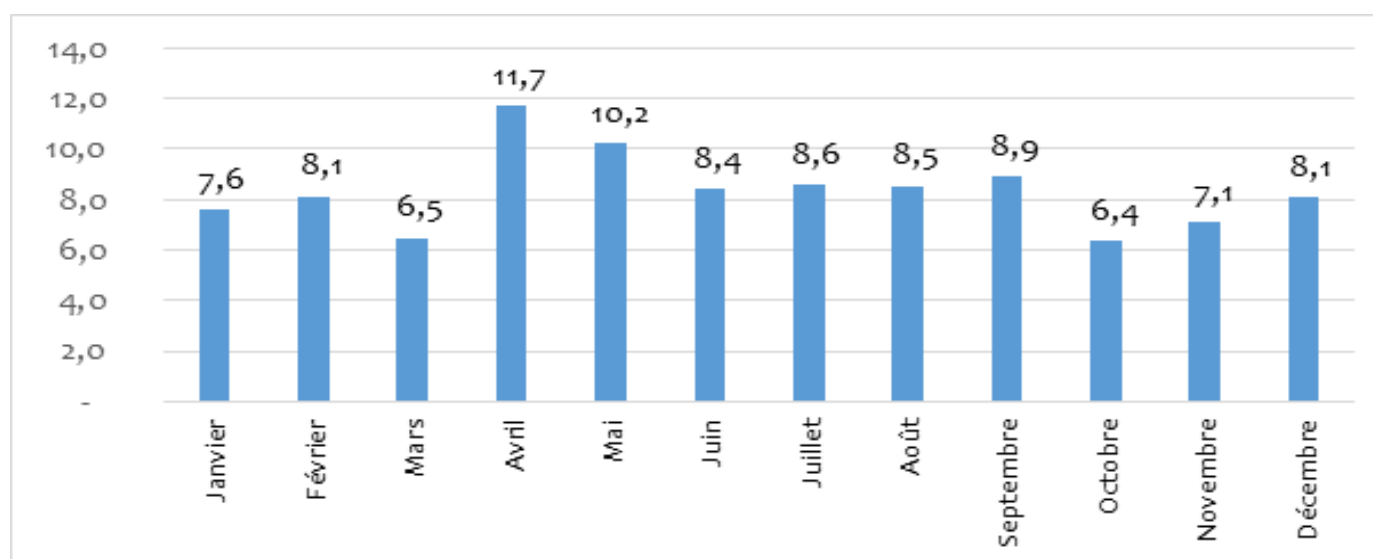
Source : COMMUNE URBAINE DE TOAMASINA, INSTAT/DIR TOAMASINA

En 2021, la majorité des mères des nouveau-nés enregistrés auprès du service d'état civil de la Commune Urbaine de Toamasina proviennent de l'Arrondissement d'Ankirihiry.

2.1.7. Répartition mensuelle des naissances

Le graphique ci-après montre la répartition mensuelle des naissances enregistrées auprès de service d'état civil de la Commune Urbaine de Toamasina en 2021.

Graphique 2.4. Répartition mensuelle (en %) des naissances en 2021



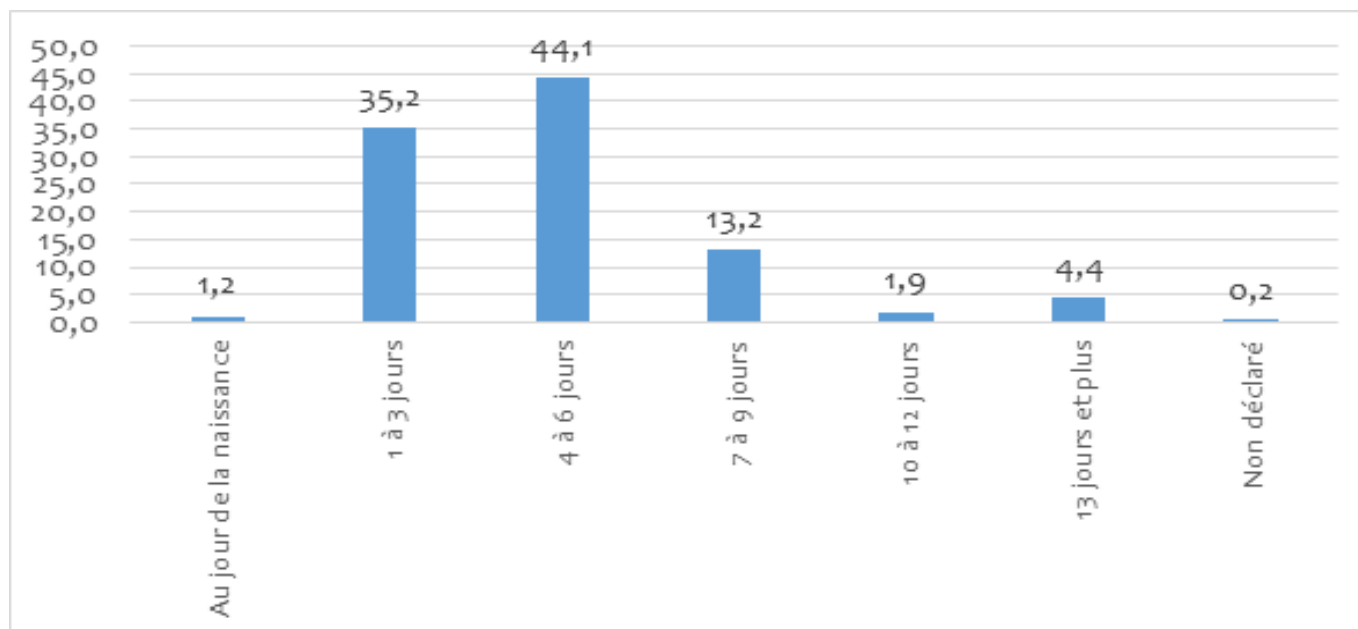
Source : COMMUNE URBAINE DE TOAMASINA, INSTAT/DIR TOAMASINA

En 2021, la proportion de naissances enregistrées au Service d'état civil de la CUT est la plus élevée au mois d'avril (11,7 %) et la plus faible en mois d'octobre (6,4 %).

2.1.8. Délai de déclaration de naissances

Selon la loi N°61.025 du 09 octobre 1961 relative aux actes de l'état civil à Madagascar, l'article 24 stipule : « les déclarations de naissances doivent être faites dans les douze jours de la naissance ».

Graphique 2.5. Répartition (%) des naissances en 2021 selon le délai d'enregistrement



Source : COMMUNE URBAINE DE TOAMASINA/ INSTAT/DIR TOAMASINA

En 2021, 95,5 % des naissances ont été déclarées auprès du service d'état civil de la Commune Urbaine de Toamasina dans 12 jours.

Autrement dit, le délai de déclaration est bien respecté car seuls 4,4 % des nouveau-nés sont en retard d'enregistrement.

2.1.9. Répartition des naissances selon la profession des parents

Le tableau ci-dessous montre la répartition des naissances enregistrées auprès du Service d'état civil de la Commune Urbaine de Toamasina selon la profession des parents.

L'utilisation de l'outil de Classification Internationale des Types de professions a permis de regrouper toutes les professions des parents des nouveau-nés enregistrés en 2021.



Tableau 2.4.

Répartition des naissances selon la profession des parents en 2021				
PROFESSIONS	PERE		MERE	
	EFFECTIF	%	EFFECTIF	%
Professions militaires	25	0,29	0	0,00
Directeurs, cadres de direction et gérants	116	1,32	65	0,74
Professions intellectuelles et scientifiques	245	2,79	339	3,87
Professions intermédiaires	230	2,62	241	2,75
Employés de type administratif	172	1,96	153	1,75
Personnel des services directs aux particuliers, commerçants et vendeurs	972	11,09	1 154	13,16
Agriculteurs et ouvriers qualifiés de l'agriculture, de la sylviculture et de la pêche	316	3,60	173	1,97
Métiers qualifiés de l'industrie et de l'artisanat	506	5,77	59	0,67
Conducteurs d'installations et de machines, et ouvriers de l'assemblage	612	6,98	4	0,05
Professions élémentaires	399	4,55	73	0,83
Elèves, étudiants et stagiaires	200	2,28	264	3,01
Sans emploi	0	0,00	6 121	69,82
Retraités	12	0,14	0	0,00
Non déclarée (Y compris les pères non déclarés)	4 962	56,60	121	1,38
TOTAL	8 767	100,00	8 767	100

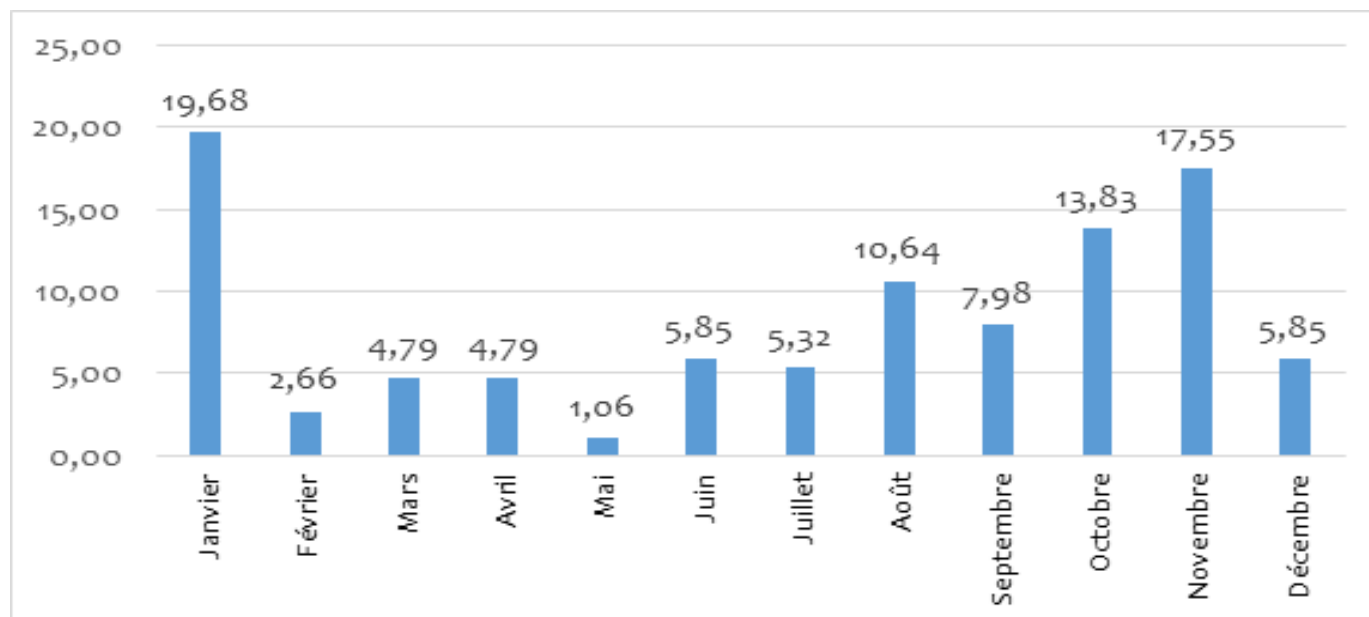
Source : COMMUNE URBAINE DE TOAMASINA, INSTAT/DIR TOAMASINA

En 2021, la majorité des pères des nouveau-nés sont des membres du personnel des services directs aux particuliers, commerçants et vendeurs (11,09 %) et des ménagères (sans emploi) pour les mères (69,82 %).

Par contre, les proportions des pères retraités et sans profession ne sont pas significatives. De même pour les mères ayant les professions militaires et service de protection.

2.1.10. Répartition mensuelle des jugements supplétifs

Le graphique suivant montre l'évolution mensuelle des jugements supplétifs enregistrés auprès du Service d'état civil de la Commune Urbaine de Toamasina en 2021.

Graphique 2.6. Répartition (%) mensuelle des jugements supplétifs enregistrés en 2021

Source : COMMUNE URBAINE DE TOAMASINA, INSTAT/DIR TOAMASINA

188 jugements supplétifs sont enregistrés auprès du service d'état civil de la Commune Urbaine de Toamasina en 2021. Leur répartition mensuelle montre que la majorité d'entre eux (19,68 %) sont enregistrés au mois janvier.

2.2. SITUATION DE LA DECLARATION DES NAISSANCES CES DEUX DERNIERES ANNEES

De 2020 à 2021, le nombre de naissances enregistrées auprès du Service d'état civil de la Commune Urbaine de Toamasina est passé de 8 897 à 8 767, soit une baisse de 1,46 %

2.2.1. Répartition de la déclaration des naissances par type d'enregistrement

Le tableau ci-après montre la répartition de la déclaration des naissances, ces deux dernières années, par type d'enregistrement.

**Tableau 2.5.**

Répartition des déclarations des naissances par type d'enregistrement selon l'année et le sexe								
	2020				2021			
	Masculin	Féminin	Ensemble	%	Masculin	Féminin	Ensemble	%
Célibataire	2 400	2 305	4 704	52,87	2411	2256	4667	53,23
Mariée	713	687	1 401	15,74	668	617	1285	14,66
Reconnais- sance	1 390	1 388	2 778	31,23	1 395	1 390	2 785	31,77
Autre	0	4	4	0,05	1	2	3	0,03
Non déclarée	2	7	9	0,11	11	16	27	0,31
TOTAL	4 506	4 391	8 897	100,00	4 486	4 281	8 767	100,00

Source : COMMUNE URBAINE DE TOAMASINA, INSTAT/DIR TOAMASINA

Les pourcentages des nouveau-nés issus des mêmes types d'enregistrement n'ont pas beaucoup changé ces deux dernières années. La majorité d'entre eux sont issus des mères célibataires.

2.2.2. Répartition des déclarations des naissances par lieu d'accouchement

Le tableau suivant montre la répartition des naissances enregistrées ces deux dernières années par lieu d'accouchement.

Tableau 2.6.

Répartition des déclarations des naissances par lieu d'accouchement selon l'année et le sexe								
Lieu d'accouchement	2020				2021			
	Masculin	Féminin	Total	%	Masculin	Féminin	Total	%
Hôpital	3 277	3 144	6 421	72,17	3 298	3 085	6 383	72,81
Domicile	1 225	1 247	2 472	27,78	1 180	1 188	2 368	27,01
Autre	1	1	2	0,02	2	4	6	0,07
Non déclarée	2	0	2	0,02	6	4	10	0,11
Total	4 506	4 391	8 897	100,00	4 486	4 281	8 767	100,00

Source : COMMUNE URBAINE DE TOAMASINA, INSTAT/DIR TOAMASINA

Ces deux dernières années, comme dans les années précédentes, la majorité des nouveau-nés enregistrés auprès du Service d'état civil de la CUT sont accouchés à l'hôpital.

2.2.3. Répartition des naissances par délai d'enregistrement selon l'année et le sexe

Le tableau suivant montre la répartition des nouveau-nés enregistrés auprès du service d'état civil de la Commune Urbaine de Toamasina, ces deux dernières années, par délai d'enregistrement selon l'année et le sexe.

Tableau 2.7.

	2020				2021			
	Masculin	Féminin	Ensemble	%	Masculin	Féminin	Ensemble	%
Au jour de la naissance	17	21	38	0,4	51	50	101	1,2
1 à 3 jours	1919	1859	3 777	42,5	1587	1497	3 084	35,2
4 à 6 jours	2157	2079	4 237	47,6	1988	1880	3 868	44,1
7 à 9 jours	291	304	595	6,7	587	566	1 153	13,2
10 à 12 jours	83	83	165	1,9	74	91	165	1,9
13 jours et plus	40	45	85	1,0	194	188	382	4,4
Manquant	0	0	0	0,0	5	9	14	0,2
Total	4 506	4 391	8 897	100,0	4 486	4 281	8 767	100,0

Source : COMMUNE URBAINE DE TOAMASINA, INSTAT/DIR TOAMASINA

Le pourcentage de ceux qui ont déclaré les nouveau-nés dans la période légale a diminué de 3,41 points en 2021.

2.3. VARIATION DES NAISSANCES SELON LES CARACTERISTIQUES DES MERES ET DES NOUVEAU-NES CES DEUX DERNIERES ANNEES

Il s'agit d'étudier l'évolution des effectifs par certaines caractéristiques des mères et des nouveau-nés dans ces deux dernières années.

2.3.1. Evolution des effectifs des naissances par âge des mères, de 2020 à 2021

Le tableau ci-après montre l'évolution des effectifs des naissances par âge des mères, de 2020 à 2021.

Tableau 2.8.

	2020		2021	
	Effectif	Proportion (%)	Effectif	Proportion (%)
Moins de 15 ans	14	0,2	30	0,3
15 à 19 ans	1 024	11,5	918	10,5
20 à 24 ans	2 203	24,8	2 205	25,2
25 à 29 ans	2 487	28,0	2 545	29,0
30 à 34 ans	1 703	19,1	1 674	19,1
35 à 39 ans	1 006	11,3	979	11,2
40 à 44 ans	312	3,5	311	3,5
45 à 49 ans	32	0,3	26	0,3
50 à 54 ans	5	0,1	7	0,1
55 à 59 ans	3	0,0	1	0,0
60 ans et plus	0	0,0	0	0,0
Non déclaré	108	1,2	71	0,8
TOTAL	8 897	100,00	8 767	100,0

Source : COMMUNE URBAINE DE TOAMASINA, INSTAT/DIR TOAMASINA



La proportion des mères âgées de moins de 15 ans a augmenté de 0,1 points. Celle des mères âgées de 50 ans et plus n'a pas changé.

2.3.2. Conditions d'accouchement

Le tableau suivant montre la répartition des naissances enregistrées auprès du Service d'état civil de la CUT par groupe d'âges des mères et sexes des nouveau-nés selon l'année et les conditions d'accouchement, de 2020 à 2021.

Tableau 2.9.

Répartition des naissances par groupe d'âges des mères et sexes des nouveau-nés selon l'année et les conditions d'accouchement										
Age de la mère	2020					2021				
	Hôpital	Domicile	Autre	Non déclarée	Total	Hôpital	Domicile	Autre	Non déclarée	Total
Moins de 15 ans	16	9	0	0	24	25	5	0	0	30
de 15 à 19 ans	507	164	0	0	673	662	255	1	0	918
de 20 à 24 ans	1 631	600	0	0	2 235	1 598	601	2	4	2 205
de 25 à 29 ans	1 852	718	1	6	2 575	1 874	667	3	1	2 545
de 30 à 34 ans	1 320	546	0	0	1 867	1 217	457	0	0	1 674
de 35 à 39 ans	725	335	1	6	1 061	724	253	0	2	979
de 40 à 44 ans	285	113	0	0	401	224	87	0	0	311
de 45 à 49 ans	28	28	0	0	56	11	15	0	0	26
de 50 à 54 ans	2	3	0	0	5	4	3	0	0	7
de 55 à 59 ans	0	0	0	0	0	0	1	0	0	1
de 60 ans et plus	0	0	0	0	0	0	0	0	0	0
Non déclaré	0	0	0	0	0	44	24	0	3	71
Total	6 367	2 517	2	11	8 897	6 383	2 368	6	10	8 767
Sexe de l'enfant										
Masculin	3 250	1 247	1	11	4 506	3 298	1 180	2	6	4 486
Féminin	3 117	1 270	1	0	4 391	3 085	1 188	4	4	4 281
Total	6 367	2 517	2	11	8 897	6 383	2 368	6	10	8 767

Source : COMMUNE URBAINE DE TOAMASINA, INSTAT/DIR TOAMASINA

De 2020 à 2021, la proportion des mères qui aiment accoucher à l'hôpital a augmenté de 0,25 %. Par conséquent, celles qui accouchent à domicile a diminué de 5,92 %. Par ailleurs, le pourcentage des nouveau-nés de sexe masculin a augmenté de 0,5 point.

CHAPITRE 3 : STATISTIQUES DES DECES ENREGISTRES

A l'instar de la présentation des statistiques sur les fécondités, celle de la mortalité se procède comme suit : en premier lieu, l'aperçu global de la déclaration des décès en 2021 ; en second lieu, l'évolution d'effectif des défunts par certaines caractéristiques dans ces deux dernières années.

3.1. APERCU GLOBAL DE LA DECLARATION DES DECES

Cette section va montrer successivement la répartition des décès enregistrés aux BMH et hôpitaux de Toamasina par trimestre et selon certaines caractéristiques.

3.1.1. Répartition par trimestre selon les lieux de décès – district et quartier de résidence ainsi que le sexe

Le tableau suivant montre l'évolution trimestrielle des décès enregistrés à Toamasina I, en 2021, selon les lieux de décès, district et quartier de résidence ainsi que suivant le sexe.

Tableau 3.1.

Répartition des décès enregistrés dans le district de Toamasina I, durant l'année 2021, par trimestre selon certaines caractéristiques					
	1 ^{er} trim.	2 ^{ème} trim.	3 ^{ème} trim.	4 ^{ème} trim.	Total
LIEU DE DECES					
Dans formation sanitaire	243	239	193	208	883
Hors formation sanitaire	409	367	377	366	1 519
DISTRICT DE RESIDENCE					
Dans Toamasina I	569	505	485	496	2 055
Hors Toamasina I	80	100	84	77	341
Non déterminé	3	1	1	1	6
QUARTIER DE RESIDENCE					
Ambodimanga	35	40	26	40	141
Anjoma	84	71	70	66	291
Morarano	171	145	162	143	621
Tanambao V	84	73	61	85	303
Ankirihiy	195	176	166	162	699
Toamasina II	59	79	71	50	259
Autres districts	21	21	13	27	82
Non déclaré	3	1	1	1	6
SEXE					
Masculin	361	357	314	322	1 354
Féminin	291	249	256	252	1 048
TOTAL	652	606	570	574	2 402

Source : COMMUNE URBAINE DE TOAMASINA, INSTAT/DIR TOAMASINA



En 2021, 2 402 décès sont enregistrés dans le district de Toamasina I. Leur répartition selon ce tableau montre que :

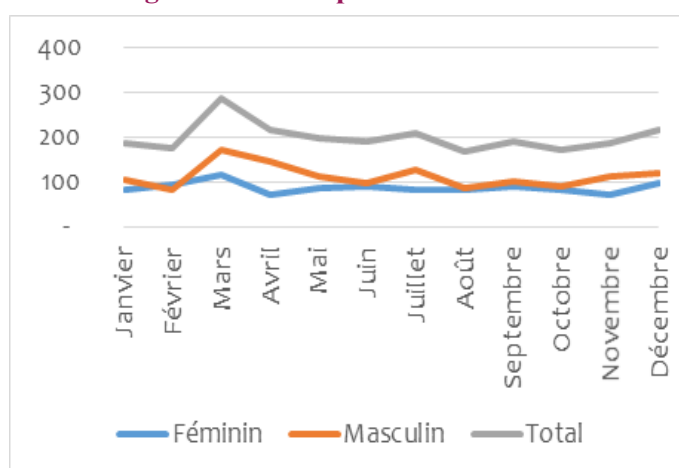
- Pour l'évolution temporelle, la majorité des défunts sont recensés au premier trimestre 2021, soit 27,1 %;
- pour les répartitions par district et arrondissements de résidence, la majorité d'entre eux avaient résidé dans le district de Toamasina I (85,6 %), dans l'arrondissement de Morarano (25,9 %);
- pour la répartition par sexe, 56,4 % des décédés enregistrés en 2021 sont de sexe masculin.

3.1.2. Répartition par mois et par âge des défunts de deux sexes enregistrés dans le district de Toamasina I en 2021

Les graphiques suivant montrent les répartitions mensuelles et par âge des défunts des deux sexes.

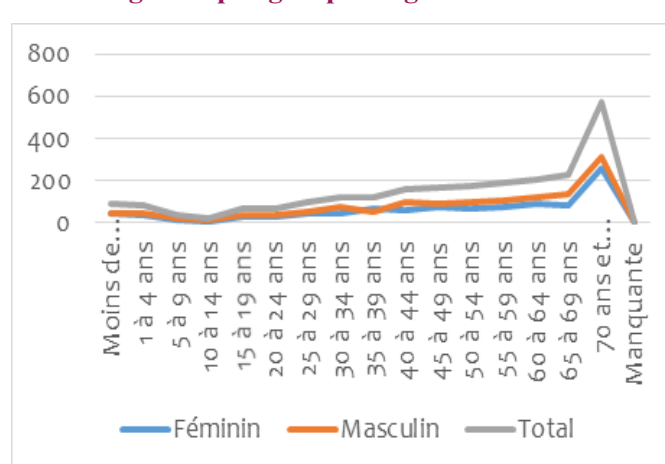
Graphique 3.1.

Décès enregistrés en 2021 par mois à Toamasina I



Graphique 3.2.

Décès enregistrés par groupe d'âges à Toamasina I



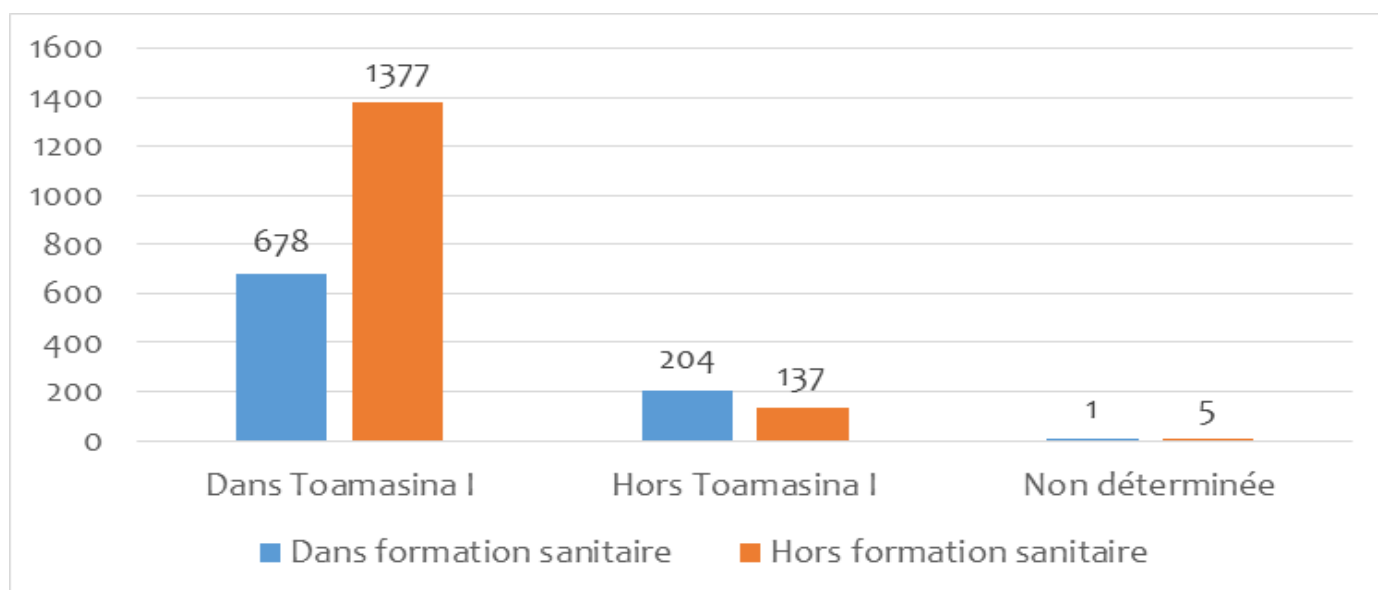
Source : COMMUNE URBAINE DE TOAMASINA, INSTAT/DIR TOAMASINA

La répartition mensuelle des décès enregistrés dans le district de Toamasina I en 2021 montre que la majorité d'entre eux sont recensés au mois de mars (11,9 %). Par ailleurs, leur répartition par âge révèle qu'ils ont 70 ans avec une proportion de 23,9 %.

3.1.3. Répartition par formation sanitaire et par district de résidence des décès enregistrés dans le district de Toamasina I en 2021

Le graphique ci-après montre la répartition par formation sanitaire et districts de résidence des défunts enregistrés dans le district de Toamasina I en 2021.

Graphique 3.3. Répartition par formation sanitaire et par district d'origine des décès enregistrés dans le district de Toamasina I, en 2021



Source : Cf. ANNEXE

Les décès enregistrés à Toamasina I sont majoritairement recensés hors hôpital (67,0 %), donc au Bureau Municipal de l'Hygiène (BMH). Par contre, la majorité de ceux provenant d'autres districts (59,8 %) sont décédés à l'hôpital. La raison réside dans le fait qu'ils sont arrivés à Toamasina I pour l'hospitalisation.

3.1.4. Cause des décès

La classification par âge des décès permet de calculer les taux de mortalités par tranche d'âges. On peut, par exemple, calculer les taux de mortalité infantile, juvénile et infanto-juvénile. « Maints facteurs expliquent l'intérêt des chercheurs pour l'étude de la mortalité aussi bien celle des enfants que celle de l'ensemble de la population. »

Autrement, la classification des défunts enregistrés dans le district de Toamasina I en 2021, comme pour les années précédentes, est motivée par la curiosité selon laquelle on veut savoir quelles sont les maladies les plus fréquentes pour causer la mortalité afin de prendre des mesures de précaution.



Tableau 3.2.

Principales causes de décès enregistrés dans le district de Toamasina I en 2021									
CAUSES DE DECES DE TOUT AGE CONFONDU	Dans formation sanitaire			Hors formation sanitaire			Tout lieu confondu		
	Masculin	Féminin	Total	Masculin	Féminin	Total	Masculin	Féminin	Total
Certaines maladies infectieuses et parasitaires	64	36	100	93	40	133	157	76	233
Maladies de l'appareil génito-urinaire	22	8	30	23	24	47	45	32	77
Grossesse, accouchement et puerpéralité	0	15	15	0	17	17	0	32	32
Certaines affections dont l'origine se situe dans la période périnatale	4	5	9	1	1	2	5	6	11
Symptômes, signes et états morbides mal définis	78	68	146	121	147	268	199	215	414
Lésions traumatiques, empoisonnements et certaines autres conséquences de causes externes	24	7	31	66	18	84	90	25	115
Tumeurs	20	26	46	34	56	90	54	82	136
Maladies endocriniennes, nutritionnelles et métaboliques	25	14	39	30	25	55	55	39	94
Maladies du sang et des organes hématopoïétiques et certains troubles du système immunitaire	8	9	17	7	4	11	15	13	28
Troubles mentaux et du comportement	15	2	17	65	20	85	80	22	102
Maladies du système nerveux et des organes des sens	10	10	20	22	11	33	32	21	53
Maladies de l'appareil circulatoire	76	75	151	230	232	462	306	307	613
Maladies de l'appareil respiratoire (dont 43 Covid19)	130	72	202	56	34	90	186	106	292
Maladies de l'appareil digestif	22	18	40	82	32	114	104	50	154
Maladies du système ostéo-articulaire, des muscles et du tissu conjonctif	1	1	2	2	1	3	3	2	5
Maladies de la peau et du tissu cellulaire sous-cutané	6	1	7	1	1	2	7	2	9
Malformation congénitales et anomalies chromosomiques	1	1	2	0	0	0	1	1	2
Non déclarée	4	5	9	11	12	23	15	17	32
Total	510	373	883	844	675	1519	1354	1048	2402

Source : COMMUNE URBAINE DE TOAMASINA, CRCO ATSIANANA/ INSTAT/DIR TOAMASINA

En 2021, les cinq (5) premières causes de décès de tous les âges confondus dans le district de Toamasina I sont les suivantes : maladies de l'appareil circulatoire (25,5%) ; symptômes, signes et états morbides mal définis (17,2 %) ; maladies de l'appareil respiratoire (12,2 %) ; certaines maladies infectieuses et parasitaires (9,7 %), et ; maladies de l'appareil digestif (6,4 %).

Tableau 3.3.

Principales causes de décès d'enfants moins d'un an enregistrés dans le district de Toamasina I en 2021									
CAUSES DES DECES MOINS D'UN AN	Dans formation sanitaire			Hors formation sanitaire			Tout lieu confondu		
	Masculin	Féminin	Total	Masculin	Féminin	Total	Masculin	Féminin	Total
Certaines maladies infectieuses et parasitaires	1	5	6	1	0	1	2	5	7
Certaines affections dont l'origine se situe dans la période périnatale	3	5	8	1	0	1	4	5	9
Symptômes, signes et états morbides mal définis	12	3	15	0	1	1	12	4	16
Maladies du système nerveux et des organes des sens	1	0	1	0	0	0	1	0	1
Maladies de l'appareil circulatoire	3	1	4	0	0	0	3	1	4
Maladies de l'appareil respiratoire	12	16	28	1	2	3	13	18	31
Maladies du sang et des organes hématopoïétiques et certains troubles du système immunitaire	0	1	1	0	0	0	0	1	1
Malformation congénitales et anomalies chromosomiques	1	1	2	0	0	0	1	1	2
Grossesse, accouchement et puerpéralité	0	1	1	0	0	0	0	1	1
Maladies endocriniennes, nutritionnelles et métaboliques	4	3	7	0	0	0	4	3	7
Lésions traumatiques, empoisonnements et certaines autres conséquences de causes externes	3	4	7	0	0	0	3	4	7
Maladies de l'appareil digestif	0	0	0	0	1	1	0	1	1
Non déclarée	2	0	2	0	0	0	2	0	2
Total	42	40	82	3	4	7	45	44	89

Source : COMMUNE URBAINE DE TOAMASINA, INSTAT/DIR TOAMASINA

En 2021, 89 parmi les défunts enregistrés dans le district de Toamasina I ont moins d'un an. Leur répartition par cause de décès a permis de savoir que la majorité d'entre eux sont causés par les maladies de l'appareil respiratoire ; symptômes, signes et états morbides mal définis, et ; certaines affections dont l'origine se situe dans la période périnatale ; avec des proportions respectives de 34,8 %, 18,0 % et 10,1 %.

3.2. EVOLUTION DES DECES DECLARES CES DEUX DERNIERES ANNEES

De 2020 à 2021, l'effectif des décès enregistrés dans le district de Toamasina I a augmenté de 4,2 %.

3.2.1. Répartition des décès enregistrés dans le district de Toamasina I ces deux dernières années par lieu de décès, district et quartier de résidence et par sexe

Il s'agit également de montrer la stabilité des effectifs par certaines caractéristiques.

Tableau 3.4.

Décès par an selon les lieux de décès, districts et quartiers de résidence ainsi que selon les sexes					
CARACTERISTIQUES	2020		2021		Variation (%)
	Effectif	%	Effectif	%	
Dans formation sanitaire	827	35,9	883	36,8	6,8
Hors formation sanitaire	1 479	64,1	1 519	63,2	2,7
DISTRICT DE RESIDENCE					
Dans Toamasina I	2 023	87,7	2 055	85,6	1,6
Hors Toamasina I	275	11,9	341	14,2	24,0
Non déterminé	8	0,3	6	0,2	-25,0
QUARTIER DE RESIDENCE					
Ambodimanga	146	6,3	141	5,9	-3,4
Anjoma	307	13,3	291	12,1	-5,2
Morarano	586	25,4	621	25,9	6,0
Tanambao V	314	13,6	303	12,6	-3,5
Ankirihiy	670	29,1	699	29,1	4,3
Toamasina II	184	8,0	259	10,8	40,8
Autres districts	91	3,9	82	3,4	-9,9
Non déclaré	8	0,3	6	0,2	-25,0
SEXE					
Masculin	1 318	57,2	1 354	56,4	2,7
Féminin	988	42,8	1 048	43,6	6,1
TOTAL	2 306	100,0	2 402	100,0	4,2

Source : COMMUNE URBAINE DE TOAMASINA, INSTAT/DIR TOAMASINA

Importante hausse : d'effectif des défunts d'origine de Toamasina II enregistrés dans le district de Toamasina I (40,6 %). De même pour la proportion des femmes décédées (6,1 %) en 2021 par rapport à celle de 2020.



3.2.2. Répartition des décès par groupe d'âges selon l'année et le sexe

La proportion des décès de moins d'un an a diminué de 0,5 point de 2020 à 2021.

Le tableau ci-après en donne les détails :

Tableau 3.5.

Décès par an selon les groupes d'âges et sexes des défunts								
Groupe d'âges	2020				2021			
	Masculin	Féminin	Ensemble	%	Féminin	Masculin	Ensemble	%
< 01 an	59	39	98	4,2	44	45	89	3,7
01-04 ans	48	40	88	3,8	36	49	85	3,5
05-09 ans	17	13	30	1,3	15	23	38	1,6
10-14 ans	18	20	38	1,6	9	12	21	0,9
15-19 ans	34	30	64	2,8	30	36	66	2,7
20-24 ans	62	37	99	4,3	30	39	69	2,9
25-29 ans	49	61	110	4,8	44	52	96	4,0
30-34 ans	76	41	117	5,1	46	75	121	5,0
35-39 ans	81	59	140	6,1	65	54	119	5,0
40-44 ans	90	70	160	6,9	61	99	160	6,7
45-49 ans	94	43	137	5,9	78	89	167	7,0
50-54 ans	91	65	156	6,8	72	100	172	7,2
55-59 ans	116	74	190	8,2	78	110	188	7,8
60-64 ans	133	91	224	9,7	89	120	209	8,7
65-69 ans	103	73	176	7,6	87	139	226	9,4
70 ans et +	243	231	474	20,6	262	311	573	23,9
Manquant	4	1	5	0,2	2	1	3	0,1
Total	1 318	988	2 306	100,0	1048	1 354	2 402	100,0

Source : COMMUNE URBAINE DE TOAMASINA, INSTAT/DIR TOAMASINA

Les proportions de la mortalité par tranche d'âges sont relativement les mêmes ces deux dernières années. Une tendance à la baisse est constatée pour les décédés de 0 à 9 ans. Et une brusque hausse pour ceux âgés de 65 ans et plus.

3.2.3. Répartition mensuelle des décès selon l'année et le sexe

La répartition mensuelle des décès selon l'année et le sexe permet de vérifier la stabilité des nombres moyens de décès par mois pour les deux sexes.

Le tableau suivant va illustrer cette perspective :

Tableau 3.6.

Répartition mensuelle des décès selon le sexe pour ces deux (2) dernières années								
Mois	2020				2021			
	Masculin	Féminin	Ensemble	%	Féminin	Masculin	Ensemble	%
Janvier	117	80	197	8,5	106	82	188	7,8
Février	97	82	179	7,8	83	94	177	7,4
Mars	104	78	182	7,9	172	115	287	11,9
Avril	96	82	178	7,7	145	73	218	9,1
Mai	118	91	209	9,1	114	85	199	8,3
Juin	136	109	245	10,6	98	91	189	7,9
Juillet	111	76	187	8,1	127	83	210	8,7
Août	117	64	181	7,8	86	82	168	7,0
Septembre	109	93	202	8,8	101	91	192	8,0
Octobre	99	79	178	7,7	90	82	172	7,2
Novembre	104	79	183	7,9	113	73	186	7,7
Décembre	110	75	185	8,0	119	97	216	9,0
Total	1 318	988	2 306	100,0	1 354	1 048	2 402	100,0

Source : COMMUNE URBAINE DE TOAMASINA, INSTAT/DIR TOAMASINA

En 2020, le nombre de décès par mois tourne autour de 192 décès dont 110 de sexe masculin et 82 pour le sexe féminin. Ces indicateurs ont légèrement augmenté en 2021, car environ 200 décès sont enregistrés mensuellement cette année, avec 113 de sexe masculin et 87 pour le sexe féminin.

3.2.4. Répartition des défunts par cause de décès et selon l'année

Cette disposition permet d'analyser si une cause de mortalité qui figure parmi celles qui sont dominantes pour les années antérieures en est encore en 2021. Elle informe les utilisateurs de données statistiques sur la fréquence selon laquelle des groupes de maladies constituent pertinemment des véritables causes de mortalité chaque année.



Tableau 3.7.

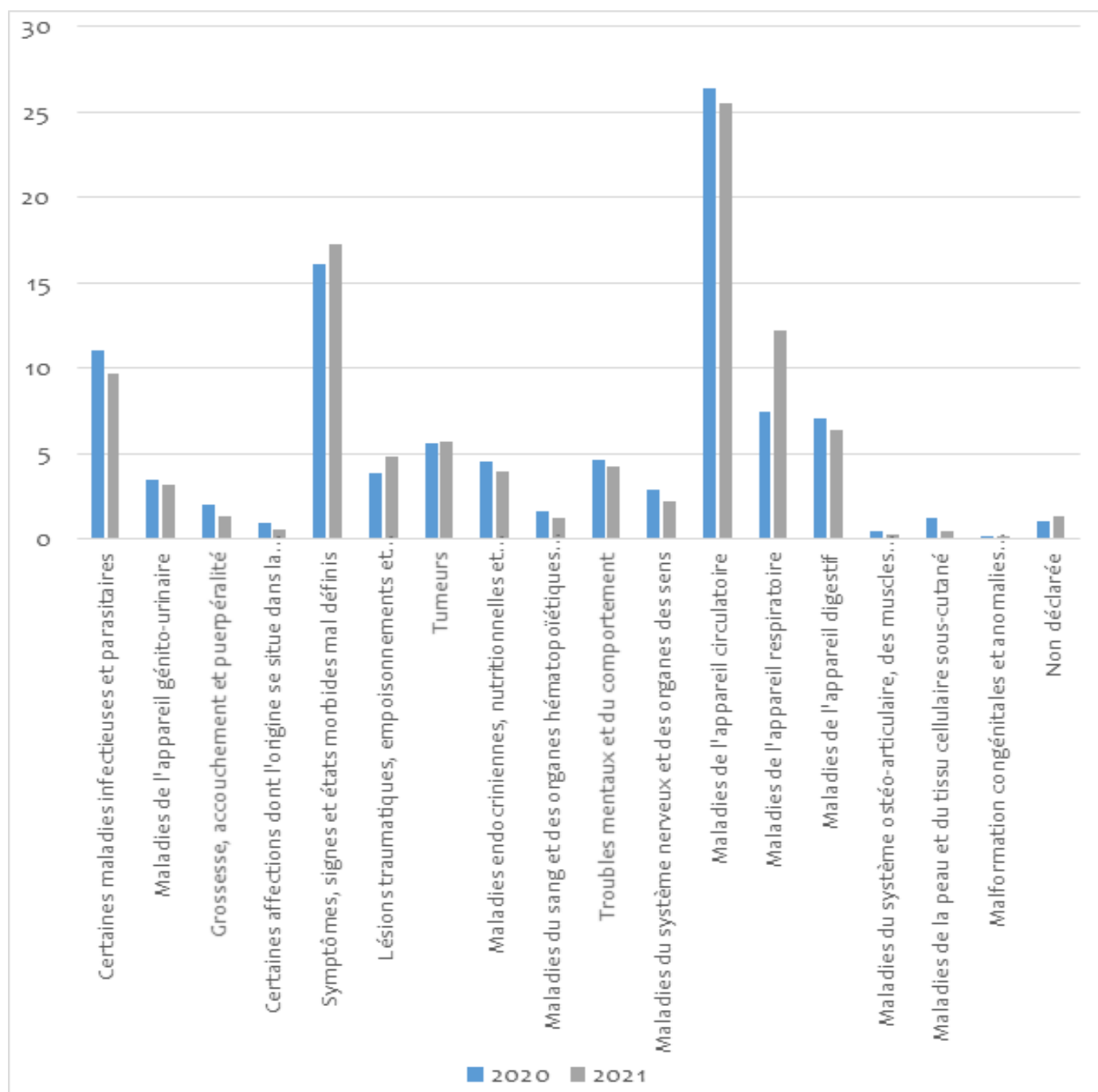
Répartition des décès enregistrés dans le district de Toamasina I ces deux dernières années par cause de décès				
CAUSES DE DECES DE TOUT AGE CONFONDU	2020		2021	
	Effectif	%	Effectif	%
Certaines maladies infectieuses et parasitaires	253	11,0	233	9,7
Maladies de l'appareil génito-urinaire	79	3,4	77	3,2
Grossesse, accouchement et puerpéralité	46	2,0	32	1,3
Certaines affections dont l'origine se situe dans la période périnatale	21	0,9	11	0,5
Symptômes, signes et états morbides mal définis	372	16,1	414	17,2
Lésions traumatiques, empoisonnements et certaines autres conséquences de causes externes	87	3,8	115	4,8
Tumeurs	129	5,6	136	5,7
Maladies endocriniennes, nutritionnelles et métaboliques	104	4,5	94	3,9
Maladies du sang et des organes hématopoïétiques et certains troubles du système immunitaire	37	1,6	28	1,2
Troubles mentaux et du comportement	105	4,6	102	4,2
Maladies du système nerveux et des organes des sens	66	2,9	53	2,2
Maladies de l'appareil circulatoire	608	26,4	613	25,5
Maladies de l'appareil respiratoire (dont 18 Covid 19 en 2020 et 43 en 2021)	172	7,5	292	12,2
Maladies de l'appareil digestif	162	7,0	154	6,4
Maladies du système ostéo-articulaire, des muscles et du tissu conjonctif	10	0,4	5	0,2
Maladies de la peau et du tissu cellulaire sous-cutané	28	1,2	9	0,4
Malformation congénitales et anomalies chromosomiques	3	0,1	2	0,1
Non déclarée	24	1,0	32	1,3
Total	2 306	100,0	2 402	100,0

Source : COMMUNE URBAINE DE TOAMASINA, CRCO Atsinanana, INSTAT/DIR TOAMASINA

L'ordre de dominance de chaque cause de mortalité est relativement identique pour les deux dernières années.

La lecture du graphique ci-après permet de confirmer cette constatation.

Graphique 3.4. Répartition des décès enregistrés dans le district de Toamasina I ces deux dernières années par cause de décès



Source : COMMUNE URBAINE DE TOAMASINA, INSTAT/DIR TOAMASINA

En 2021 comme en 2020, les trois premières causes de décès sont : les maladies de l'appareil circulatoire, AVC par exemple ; les symptômes, signes et états de morbidité mal définis, et ; certaines maladies infectieuses parasitaires.

CONCLUSION

Les agents de la DIR INSTAT Toamasina collectent les données sur les faits d'état civil auprès du Service d'état civil de la CUT pour les naissances, auprès du BMH, CHU Analakininina et CHR Morafeno pour les décès. Les questionnaires dûment remplis sont transcrits numériquement à l'aide de masque de saisie CSPro développé par le Responsable de la Division état civil. Une fois terminées les saisies, la base de données SPSS est constituée après l'exportation des informations saisies à l'aide de CSPro. Le traitement et l'analyse utilisent d'autres outils comme la CITP et les codes CIM9, CIM10. Et l'ambition de produire un rapport bien soigné fait appel à l'utilisation de l'Adobe InDesign, un logiciel de Publication Assistée par Ordinateur (PAO) produit par Adobe System.

L'emploi de ce cadre méthodologique a amené à la production du rapport statistique sur les faits d'état civil de 2021.

En 2021, le Service d'état civil de la CUT a enregistré 8 767 naissances dont 51,2 % des garçons et 48,8 % filles. Si la classification par âge de leurs parents a permis de savoir que la maman la plus jeune est âgée de 12 ans cette année, alors le papa le plus jeune a 14 ans. Comme chaque année, la majorité des nouveau-nés enregistrés dans le district de Toamasina I sont issus des mères célibataires en 2021, soit 53,23 %. Et elles aiment accoucher à l'hôpital, car cette année 72,81 % des nouveau-nés enregistrés sont accouchés dans des formations sanitaires. Pour terminer la narration sur les naissances en 2021, il est également aimable de dire que la population de la zone d'étude respecte relativement le délai de déclaration de naissance. En effet, 95,6 % des nouveau-nés cette année sont déclarés dans 12 jours à compter du jour de la naissance.

Les statistiques de naissances et de décès ont connu des variations opposées de 2020 à 2021. Si les naissances ont diminué de 1,46 %, alors les décès ont augmenté de 4,16 %.

En effet, en 2021, le nombre de décès enregistrés dans le district de Toamasina I est de 2 402 décès, à majorité masculin (56,37 %). Suivant leur classification par rapport à certaines caractéristiques, seuls 36,76 % d'entre eux sont décédés à l'hôpital ; 14,2 % sont d'origine d'autres districts, et ; la plupart d'entre eux sont décédés à cause des maladies de l'appareil circulatoire (25,5 %).

Pour terminer, la sortie des résultats du RGPH-3 constitue une des opportunités à saisir pour l'amélioration du domaine de statistiques sur les faits d'état civil, en ce sens qu'il contribue dans les projections démographiques intercensitaires. A ce propos, PROjet de Gouvernance Digitale et de Gestion de l'Identité MalagasY (PRODIGY) semble idéal pour y répondre.

REFERENCES BIBLIOGRAPHIQUES

I. OUVRAGES

- CAUWEL Françoise: « faites le trottoir ! La politique au coin de la rue », les Editions Fortuna, Paris 2019, 136 pages. ISBN : 978-2-87591-214-5 pour l'édition du net.
- Danièle Bélanger, Khuat Thi Hai Oanh, Liu Jianye, Thuy Le Thanh, Pham Viet Thanh : « Les rapports de masculinité à la naissance augment-ils au Vietnam? », Ined Editions, 2003/Vol. 58, 24 pages.
- FARANIAINA Patricia Rakotondrabe : « Les facteurs de la mortalité des enfants à Madagascar », Les Cahiers de l'IFORD N°10, Université, 1996, 87 pages.
- MALTHUS Thomas Robert : « Essai sur le principe de la population (Ed. 1889) », Edition Dalloz-Sirey, Paris, 2010, 550 pages.
- Ministère de l'Économie, du Commerce et de l'Industrie/Bureau de la coordination de la SNDS/Stratégie Nationale de Développement de la Statistique (SNDS), décembre 2007, 117 pages.

II. SITES WEB

- <https://www.census.gov/data/software/cspro.html> du 14 août 2020, 18h00.
- <https://www.ibm.com/fr-fr/analytics/spss-statistics-software> du 14 août 2020, à 18h30.
- <https://www.insee.fr/fr/metadonnees/definition/c1695> du 5 décembre 2022, à 15h.

ANNEXES

ANNEXE 1.

REPARTITION MENSUELLE DES DECES SELON LA FORMATION SANITAIRE									
Mois	Dans formation sanitaire			Hors formation sanitaire			Tout lieu confondu		
	Féminin	Masculin	Total	Féminin	Masculin	Total	Féminin	Masculin	Total
Janvier	30	29	59	52	77	129	82	106	188
Février	35	28	63	59	55	114	94	83	177
Mars	49	72	121	66	100	166	115	172	287
Avril	30	59	89	43	86	129	73	145	218
Mai	31	43	74	54	71	125	85	114	199
Juin	31	45	76	60	53	113	91	98	189
Juillet	33	43	76	50	84	134	83	127	210
Août	18	32	50	64	54	118	82	86	168
Sep-tembre	26	41	67	65	60	125	91	101	192
Octobre	28	28	56	54	62	116	82	90	172
Novembre	28	37	65	45	76	121	73	113	186
Décembre	34	53	87	63	66	129	97	119	216
Total	373	510	883	675	844	1 519	1 048	1 354	2 402

Source : COMMUNE URBAINE DE TOAMASINA, INSTAT/DIR TOAMASINA

ANNEXE 2.

REPARTITION PAR DISTRICT DE RESIDENCE DES DECES SELON LA FORMATION SANITAIRE									
Mois	Dans formation sanitaire			Hors formation sanitaire			Tout lieu confondu		
	Féminin	Masculin	Total	Féminin	Masculin	Total	Féminin	Masculin	Total
Toamasina I	286	392	678	633	744	1 377	919	1 136	2 055
Hors Toamasina I	86	118	204	42	95	137	128	213	341
Non déterminée	1	0	1	0	5	5	1	5	6
Total	373	510	883	675	844	1 519	1 048	1 354	2 402

Source : COMMUNE URBAINE DE TOAMASINA, INSTAT/DIR TOAMASINA

ANNEXE 3.

REPARTITION PAR QUARTIER DE RESIDENCE DES DECES SELON LA FORMATION SANITAIRE									
Mois	Dans formation sanitaire			Hors formation sanitaire			Tout lieu confondu		
	Féminin	Masculin	Total	Féminin	Masculin	Total	Féminin	Masculin	Total
Ambodimanga	13	35	48	42	51	93	55	86	141
Anjoma	32	54	86	87	118	205	119	172	291
Morarano	80	98	178	208	235	443	288	333	621
Tanambao V	45	67	112	84	107	191	129	174	303
Ankirihiy	116	138	254	212	233	445	328	371	699
Toamasina II	62	72	134	37	88	125	99	160	259
Autres districts	24	46	70	5	7	12	29	53	82
Non déclarée	1	0	1		5	5	1	5	6
Total	373	510	883	675	844	1 519	1 048	1 354	2 402

Source : COMMUNE URBAINE DE TOAMASINA, INSTAT/DIR TOAMASINA

ANNEXE 4

REPARTITION PAR AGE DES DECES SELON LA FORMATION SANITAIRE									
Mois	Dans formation sanitaire			Hors formation sanitaire			Tout lieu confondu		
	Féminin	Masculin	Total	Féminin	Masculin	Total	Féminin	Masculin	Total
Moins de 1 an	40	42	82	4	3	7	44	45	89
01 à 04 ans	11	16	27	25	33	58	36	49	85
05 à 09 ans	5	10	15	10	13	23	15	23	38
10 à 14 ans	1	2	3	8	10	18	9	12	21
15 à 19 ans	16	14	30	14	22	36	30	36	66
20 à 24 ans	15	17	32	15	22	37	30	39	69
25 à 29 ans	19	10	29	25	42	67	44	52	96
30 à 34 ans	17	24	41	29	51	80	46	75	121
35 à 39 ans	29	20	49	36	34	70	65	54	119
40 à 44 ans	18	39	57	43	60	103	61	99	160
45 à 49 ans	34	34	68	44	55	99	78	89	167
50 à 54 ans	27	39	66	45	61	106	72	100	172
55 à 59 ans	29	51	80	49	59	108	78	110	188
60 à 64 ans	26	45	71	63	75	138	89	120	209
65 à 69 ans	29	48	77	58	91	149	87	139	226
70 ans et plus	57	99	156	205	212	417	262	311	573
Non déclarée				2	1	3	2	1	3
Total	373	510	883	675	844	1 519	1 048	1 354	2 402

Source : COMMUNE URBAINE DE TOAMASINA, INSTAT/DIR TOAMASINA

