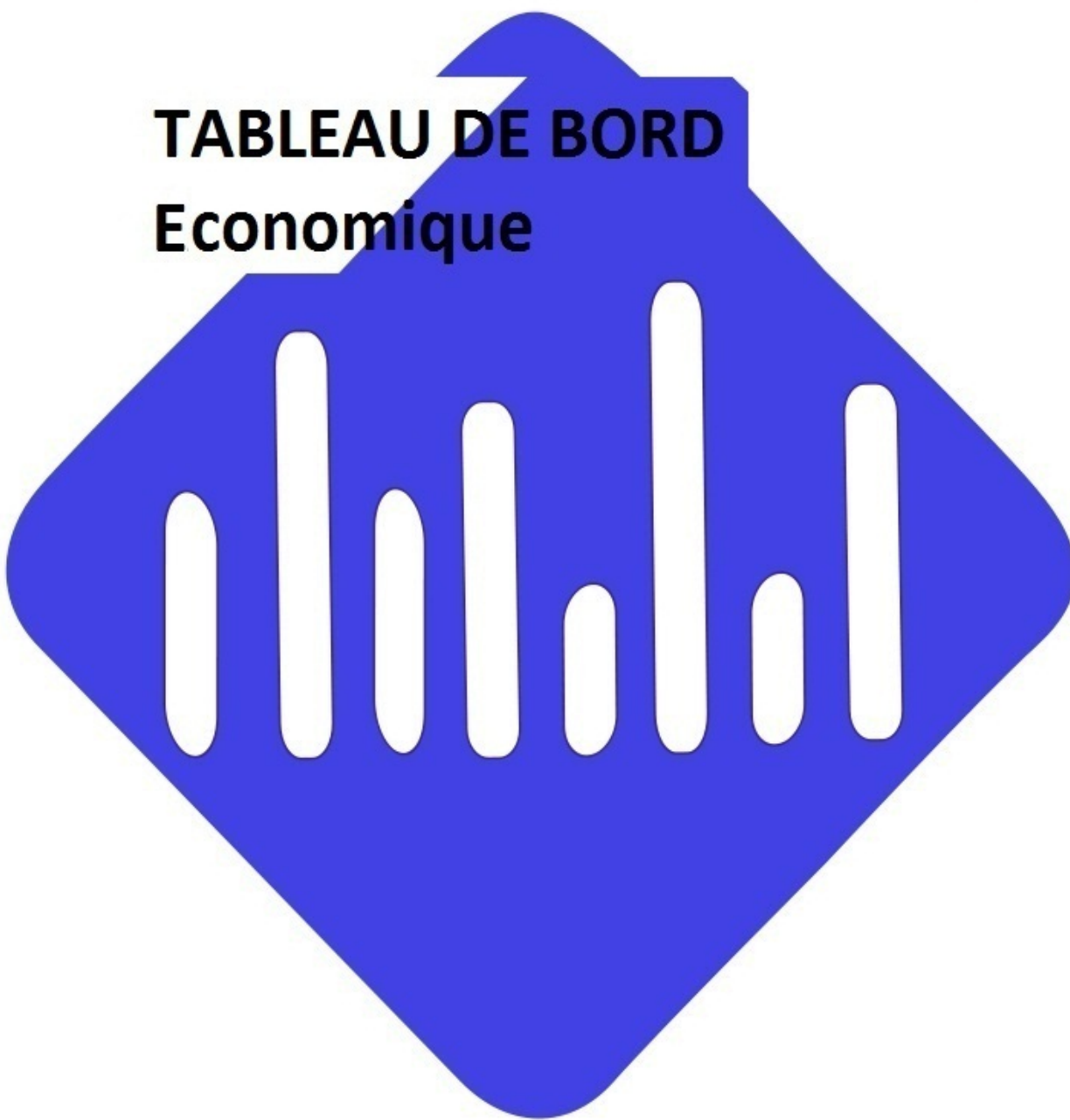


REPOBLIKAN I MADAGASCAR
Fitiavana-Tanindrazana-Fandrosoana

**VICE PRIMATURE CHARGÉE DE
L'ÉCONOMIE ET DE L'INDUSTRIE**



TABLEAU DE BORD Economique



**Avril 2014
NUMERO 15**

NOTE DE PRESENTATION

La présentation de ce Tableau de Bord de l'Economie est conçue de manière à faire ressortir les données conjoncturelles des quatre principaux secteurs de l'économie malagasy, à savoir: le secteur réel, les finances publiques, le secteur monétaire et le secteur extérieur. Les graphiques et tableaux réunis dans ce document permettent de retracer l'essentiel des tendances sectorielles durant les vingt-quatre derniers mois.

Les thèmes suivants: la croissance économique, les prix, l'emploi, les finances publiques, le secteur monétaire, le secteur extérieur, le secteur des transports, et enfin le secteur du tourisme, seront traités successivement.

Ce document ne présente aucune interprétation sur les données qu'elle offre mais servira d'outil de base d'analyse à chaque conjoncturiste, décideur ou autre utilisateur.

Afin d'apprécier les chiffres à leur juste valeur, les métadonnées de certains indicateurs sont disponibles à la fin du document.

Bonne lecture.

LISTE DES ABREVIATIONS

Ar	ARIARY
ADEMA	AEROPORTS DE MADAGASCAR
BBL	BARIL (158,99 LITRES)
BCM	BANQUE CENTRALE DE MADAGASCAR
BGK	BANGKOK
CAF	COÛTS ASSURANCE FRÊT
CITI	CLASSIFICATION INTERNATIONALE TYPE DES INDUSTRIES
CNaPS	CAISSE NATIONALE DE PREVOYANCE SOCIALE
Cts	CENTS US
DAT	DIRECTION DE L'ADMINISTRATION DU TERRITOIRE
DGE	DIRECTION GENERALE DE L'ECONOMIE
DGT	DIRECTION GENERALE DU TRESOR
D S E	DIRECTION DES STATISTIQUES ECONOMIQUES
DSM	DIRECTION DES STATISTIQUES DES MENAGES
DSY	DIRECTION DES SYNTHESSES ECONOMIQUES
DTS	DROIT DE TIRAGE SPECIAL
EI	ENTREPRISE INDIVIDUELLE
ET	ESSENCE TOURISME
FOB	FREE ON BOARD
GO	GASOIL
INSTAT	INSTITUT NATIONAL DE LA STATISTIQUE
IPC	INDICE DE PRIX A LA CONSOMMATION
JIRAMA	JIRO SY RANO MALAGASY
KWH	KILO WATT HEURE
Lb	LIVRE (453,59 GRAMMES)
MFB	MINISTERE DES FINANCES ET DU BUDGET
MINTOUR	MINISTERE DU TOURISME
MT	TONNE METRIQUE
MWH	MEGA WATT HEURE
nb	NOMBRE
n.c	NON COMMUNIQUEE
n.c.a	NON CLASSE AILLEURS
OMEF	OBSERVATOIRE MALGACHE DE L'EMPLOI ET DE LA FORMATION PROFESSIONNELLE CONTINUE ET ENTREPRENEURIALE
OMH	OFFICE MALGACHE DES HYDROCARBURES
PIB	PRODUIT INTERIEUR BRUT
PL	PETROLE LAMPANT
PPN	PRODUITS DE PREMIERE NECESSITE
SA	SOCIETE ANONYME
SARL	SOCIETE A RESPONSABILITE LIMITEE
SC	SUPER CARBURANT
T	TONNE
USD	DOLLARS US
VP	VEHICULE PARTICULIER
VU	VEHICULE UTILITAIRE

LISTE DES TABLEAUX	PAGE
Secteur Réel	
Tableau 1 : Indicateurs de croissance économique	5
Tableau 2 : Opinion des entreprises sur l'évolution de la production en 2013	6
Tableau 3 : Opinion des entreprises sur l'évolution des prix en 2013	7
Tableau 4 : Opinion des entreprises sur l'évolution du nombre d'emplois en 2013	8
Tableau 5 : Appréciation des entreprises sur le climat des affaires en 2013	9
Tableau 6 : Evolution structurelle du tissu industriel (%)	10
Tableau 7 : Evolution de l'indice de production industrielle (IPI) par division (Année de référence: année n - 1 = 100 (base mobile))	11
Tableau 8 : Variation mensuelle des Indices de Prix à la Consommation	12
Tableau 9 : Glissement annuel des Indices de Prix à la Consommation	13
Tableau 10 : Evolution mensuelle de la création d'établissements formels	14
Tableau 11 : Evolution mensuelle de la création d'établissements formels par secteur	15
Tableau 12 : Consommation de produits pétroliers	16
Tableau 13 : Prix moyens mensuels pondérés des produits pétroliers	17
Tableau 14 : Evolution mensuelle des production et consommation d'électricité	18
Tableau 15 : Evolution mensuelle des production et consommation d'eau traitée par la JIRAMA	19
Tableau 16 : Evolution mensuelle du trafic ferroviaire	20
Tableau 17 : Evolution mensuelle des trafics de FRETS sur les 12 Aéroports gérés par ADEMA	21
Tableau 18 : Evolution mensuelle des trafics de PASSAGERS sur les 12 Aéroports gérés par ADEMA	22
Tableau 19 : Evolution mensuelle des travailleurs nouvellement affiliés à la CNaPS	23
Tableau 20 : Demandeur d'emploi nouvellement inscrits auprès du service régional de l'emploi d'Analamanga par niveau d'instruction	24
Tableau 21 : Nouvelles immatriculations de véhicules à Antananarivo	25
Secteur Finances publiques	
Tableau 22 : Evolution des Opérations Globales du Trésor - RECETTES	26
Tableau 23 : Evolution des Opérations Globales du Trésor - DEPENSES	27
Secteur Monétaire	
Tableau 24 : Evolution des indicateurs monétaires	28
Secteur Extérieur	
Tableau 25 : Indicateurs du secteur tourisme	29
Tableau 26 : Evolution mensuelle des exportations (millions d'Ariary)	30
Tableau 27 : Evolution mensuelle des importations (millions d'Ariary)	31
Tableau 28 : Evolution mensuelle des prix internationaux des matières premières	32
LISTE DES GRAPHIQUES	
Secteur Réel	
Graphique 1 : Taux de croissance du PIB et valeur nominale du PIB	5
Graphique 2 : Taux de croissance par secteur d'activité	5
Graphique 3 : Solde d'opinion (%) de l'ensemble des entreprises sur l'évolution de la production en 2013	6
Graphique 4 : Solde d'opinion (%) du BTP, commerce et assurance sur l'évolution de la production en 2013	6
Graphique 5 : Solde d'opinion (%) de l'ensemble des entreprises sur l'évolution des prix en 2013	7
Graphique 6 : Solde d'opinion (%) du BTP, industrie alimentaire et banque sur l'évolution des prix en 2013	/
Graphique 7 : Solde d'opinion (%) de l'ensemble des entreprises sur l'évolution du nombre d'emploi en 2013	8
Graphique 8 : Solde d'opinion (%) de l'Agriculture, Textiles et Banques sur l'évolution du nombre d'emploi en 2013	8
Graphique 9 : Appréciation des SA sur le climat des affaires	9
Graphique 10 : Appréciation des SARL sur le climat des affaires	9
Graphique 11 : Les facteurs limitant la production des entreprises en 2013	9
Graphique 12 : Variation mensuelle des Indices de Prix à la Consommation ENSEMBLE (%)	10
Graphique 13 : Variation mensuelle des Indices de prix à la consommation PPN (%)	10
Graphique 14 : Glissement annuel des Indices de Prix à la Consommation suivant l'origine	11
Graphique 15 : Glissement annuel des Indices de Prix à la Consommation PPN suivant le groupe	11
Graphique 16 : Evolution mensuelle des nouvelles créations d'établissements	12
Graphique 17 : Variation mensuelle des nouvelles créations d'établissements	12
Graphique 18 : Evolution mensuelle des créations d'établissement par secteur	13
Graphique 19 : Créations d'établissements par secteur d'activité des 6 derniers mois	13
Graphique 20 : Evolution de la consommation mensuelle de gasoil	14
Graphique 21 : Variation mensuelle de la consommation d'essences	14
Graphique 22 : Comparaison des prix mensuels du gasoil	15
Graphique 23 : Variation mensuelle des prix des produits pétroliers	15
Graphique 24 : Evolution de la production mensuelle d'électricité	16
Graphique 25 : Evolution de la consommation mensuelle d'électricité par l'industrie et les services	16
Graphique 26 : Evolution de la production mensuelle d'eau traitée	17
Graphique 27 : Evolution de la consommation mensuelle d'eau traitée	17
Graphique 28 : Evolution mensuelle du transport de marchandises du Réseau Nord	18
Graphique 29 : Variation mensuelle du trafic de marchandises	18
Graphique 30 : Evolution mensuelle du trafic total de frêts débarqués	19
Graphique 31 : Variation mensuelle du trafic de frêts débarqués par réseau	19
Graphique 32 : Evolution mensuelle du trafic de passagers aériens débarquants tous réseaux confondus	20
Graphique 33 : Répartition du trafic de passagers entre les réseaux	20
Graphique 34 : Evolution du nombre total de travailleurs nouvellement affiliés à la CNaPS	21
Graphique 35 : Evolution du nombre de travailleurs dans l'industrie nouvellement affiliés à la CNaPS	21
Graphique 36 : Evolution mensuelle du nombre de chômeurs nouvellement inscrits	22
Graphique 37 : Répartition des chômeurs inscrits suivant le genre et le niveau d'instruction	22
Graphique 38 : Variation mensuelle de l'immatriculation des véhicules neufs	23
Graphique 39 : Variation mensuelle de l'immatriculation des véhicules usagés	23

(Suite)

LISTE DES TABLEAUX	PAGE
Secteur Finances publiques	
Graphique 40 : Recettes totales	24
Graphique 41 : Recettes fiscales	24
Graphique 42 : Dons	24
Graphique 43 : Dépenses totales	25
Graphique 44 : Dépenses courantes et en capital	25
Graphique 45 : Financement	25
Secteur Monétaire	
Graphique 46 : Variation des parités des principales devises	26
Graphique 47 : Masse monétaire M3 et crédit à l'économie	26
Graphique 48 : Evolution des crédits à l'Etat	26
Secteur Extérieur	
Graphique 49 : Evolution mensuelle de l'arrivée de touristes aux frontières	27
Graphique 50 : Variation mensuelle de l'arrivée de touristes aux frontières	27
Graphique 51 : Evolution mensuelle des exportations	28
Graphique 52 : Evolution mensuelle des principales exportations	28
Graphique 53 : Evolution mensuelle des importations	29
Graphique 54 : Evolution mensuelle des principales importations	29
Graphique 55 : Evolution du cours international du pétrole brut	30
Graphique 56 : Variation des cours internationaux du pétrole brut et du riz	30

Tableau 1 : Indicateurs de croissance économique

	2009	2010	2011	2012	2013
PRODUIT INTERIEUR BRUT				p	p
Produit Intérieur Brut Nominal (en milliards d'Ariary)	16 726	18 245	20 034	21 774	23 460
Taux de croissance du Produit Intérieur Brut (%)	-4,0	0,3	1,5	3,0	2,4
INFLATION ANNUELLE DU PIB					
Déflateur du PIB	8,4	8,8	8,2	5,5	5,0
TAUX DE CROISSANCE PAR SECTEUR (%)					
Secteur Primaire	8,5	-3,4	0,7	1,5	-6,1
Secteur Secondaire	-6,3	2,5	4,0	9,3	22,7
Secteur Tertiaire	-7,3	1,7	-0,2	3,0	1,3
TAUX DE CROISSANCE PAR BRANCHE D'ACTIVITE (%)					
Agriculture	10,7	-0,6	-1,2	3,8	-12,8
Elevage et pêche	1,8	-8,0	4,2	0,8	1,4
Sylviculture	30,4	0,8	-3,3	-7,4	-1,9
Agro-industrie	57,3	34,0	0,3	28,9	11,4
Industrie Extractive	-8,9	55,3	31,1	183,2	219,2
Energie	-0,4	7,5	-0,9	3,9	5,6
Industrie Alimentaire	-5,9	-1,8	7,5	1,4	3,0
Industrie des Boissons	0,1	17,3	7,0	1,4	3,2
Industrie du Tabac	-5,9	-14,5	-4,8	2,8	-12,4
Industrie du Corps gras	-19,3	3,0	14,4	3,4	6,6
Industrie Textile	-24,6	7,3	-0,7	1,9	0,5
Industrie du Cuir	-6,2	0,0	1,4	1,4	0,6
Industrie du Bois	-33,7	-12,7	-2,9	-3,9	3,3
Matériaux de construction	-4,2	3,3	4,4	2,5	-7,7
Batiment Travaux Public	-17,7	2,6	3,7	3,4	3,3
Transports de marchandises	-10,3	1,0	-1,6	3,5	3,7
Transports de voyageurs	-18,6	6,7	-1,2	10,1	3,5
Auxiliaire de Transport	-13,3	-0,4	-14,1	7,1	3,6
Télécommunications	14,4	9,9	4,7	4,4	1,8
Commerce	3,9	-1,4	2,1	1,9	-3,1
Banque	16,7	9,8	1,3	5,3	5,0
Assurances	7,5	16,7	10,8	1,4	2,5
Services rendus aux entreprises et aux ménages	-14,4	0,7	-1,5	0,8	0,8

Source :DSY INSTAT

p = provisoire

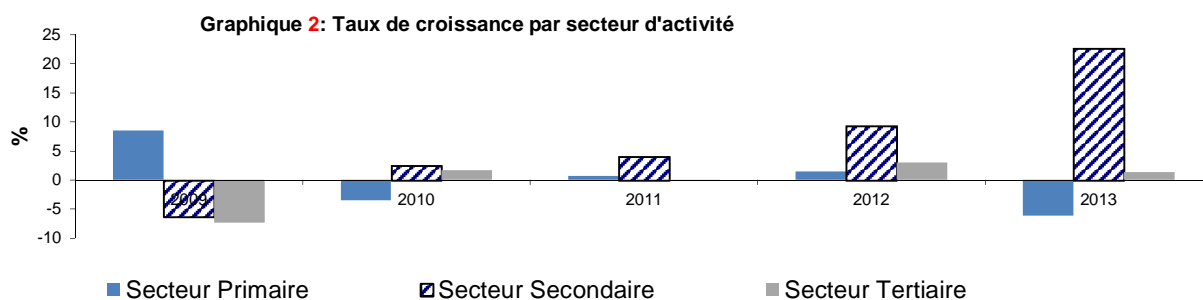
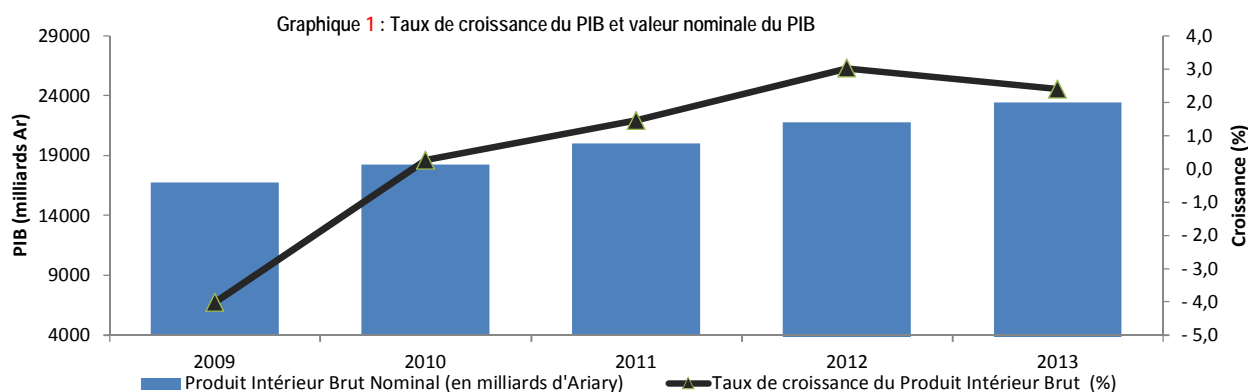
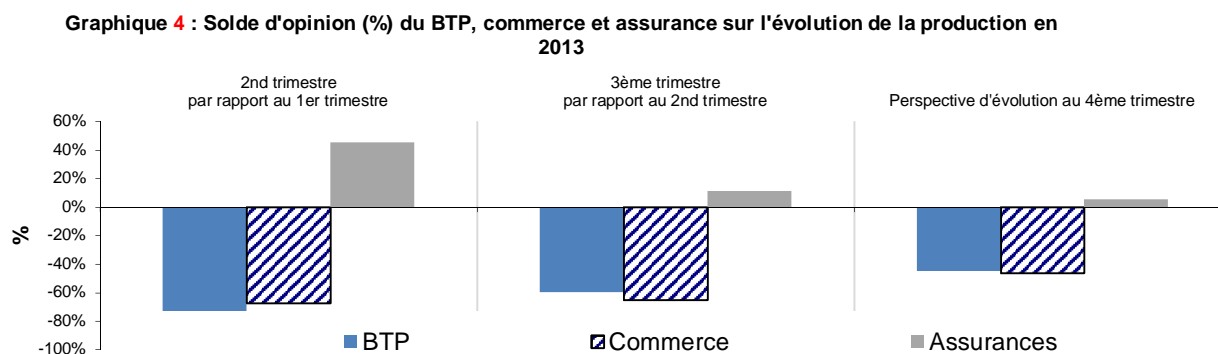
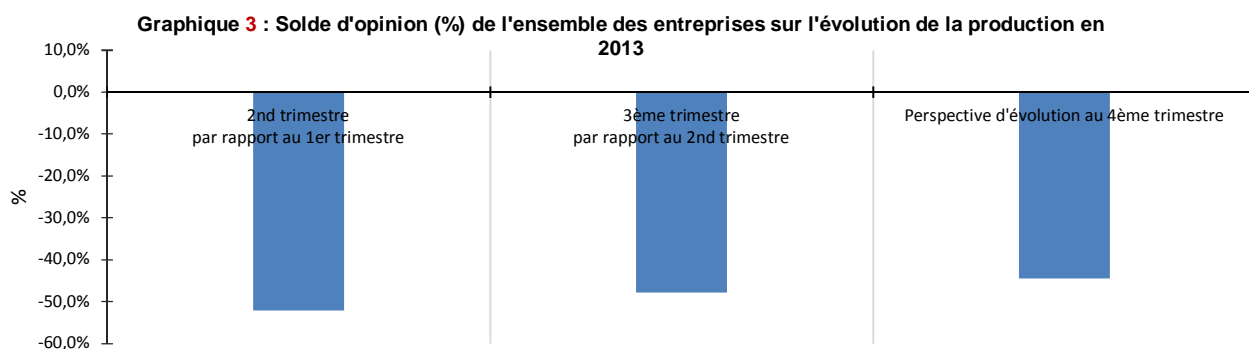


Tableau 2 : Opinion des entreprises sur l'évolution de la production en 2013

	2 nd trimestre par rapport au 1 ^{er} trimestre	3 ^{ème} trimestre par rapport au 2 nd trimestre	Perspective d'évolution au 4 ^{ème} trimestre	2 nd trim. 2013 par rapport au 2 nd trim. 2012
ENSEMBLE DES ENTREPRISES				
Part (%) des entreprises ayant déclaré :				
Hausse de la production	14,2%	4,7%	9,5%	17,8%
Stabilité de la production	18,0%	40,3%	31,9%	28,5%
Baisse de la production	66,3%	52,5%	54,0%	50,7%
Solde d'opinion (%)	-52,1%	-47,8%	-44,4%	-33,0%
SOLDE D'OPINION PAR BRANCHE D'ACTIVITE (%)				
Agriculture, élevage et sylviculture	-99,1%	-5,7%	-97,2%	-99,1%
Pêche	0,0%	-73,5%	-44,1%	-58,8%
Industrie alimentaires	-58,0%	-30,7%	-4,7%	-59,0%
TABAC	-70,6%	-35,3%	0,0%	-70,6%
Textiles	-76,9%	-69,3%	-29,8%	-65,2%
Activités de fabrication	-38,0%	-61,6%	-19,6%	-62,8%
ENERGIE	-11,0%	-11,0%	-34,4%	-45,4%
BTP	-75,5%	-59,9%	-44,8%	-47,3%
Commerce	-67,4%	-65,0%	-46,2%	-58,7%
Transports	-5,5%	-4,3%	-48,8%	41,8%
Banques	-21,8%	-3,2%	1,3%	-28,7%
Assurances	45,3%	11,0%	5,5%	50,8%
Services rendus aux Entreprises	-45,6%	-41,0%	-53,7%	-30,1%
EDUCATION	-75,5%	-64,9%	15,1%	-80,0%
SANTE	-61,8%	-70,7%	-46,2%	-47,2%
Activités de services personnels	-90,3%	-77,3%	-55,2%	-68,7%

Source : Enquête Opinion auprès des entreprises 2013, INSTAT/DSY.



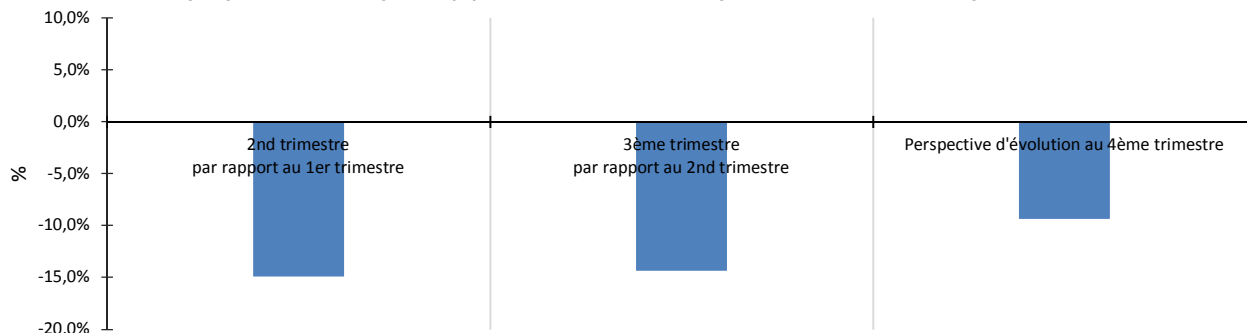
Le **solde d'opinion** est défini comme la différence entre la proportion de répondants ayant exprimé une opinion positive et la proportion de répondants ayant exprimé une opinion négative. Ainsi, un signe négatif du solde d'opinion montre qu'il y a plus d'opinion négative que de réponse positive et inversement. Plus le solde s'approche de zéro plus il a des répondants qui ont répondu pour la stabilité.

Tableau 3 : Opinion des entreprises sur l'évolution des prix en 2013

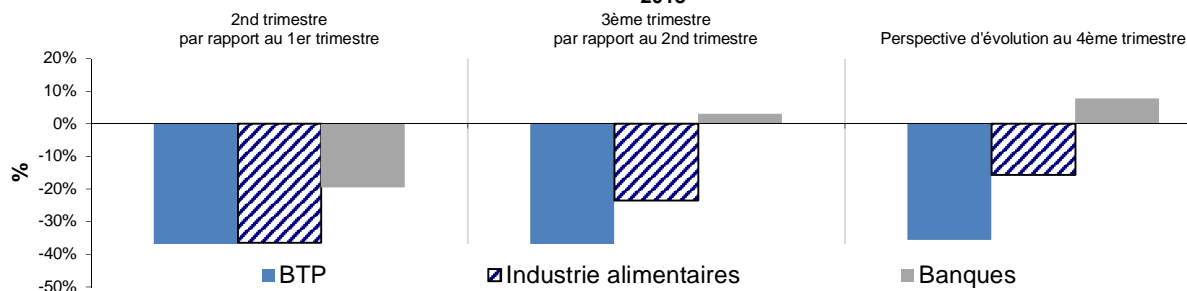
	2 nd trimestre par rapport au 1 ^{er} trimestre	3 ^{ème} trimestre par rapport au 2 nd trimestre	Perspective d'évolution au 4 ^{ème} trimestre	2 nd trim. 2013 par rapport au 2 nd trim. 2012
ENSEMBLE DES ENTREPRISES				
Part (%) des entreprises ayant déclaré :				
Hausse des prix	12,2%	11,9%	14,6%	18,1%
Stabilité des prix	57,7%	58,4%	57,5%	51,6%
Baisse des prix	27,1%	26,3%	23,9%	26,9%
Solde d'opinion (%)	-14,9%	-14,4%	-9,3%	-8,7%
SOLDE D'OPINION PAR BRANCHE D'ACTIVITE (%)				
Agriculture, élevage et sylviculture	-49,6%	-49,6%	-49,6%	-49,6%
Pêche	0,0%	0,0%	0,0%	58,8%
Industrie alimentaires	-36,3%	-23,4%	-15,6%	-23,2%
TABAC	0,0%	0,0%	0,0%	35,3%
Textiles	-48,5%	-50,6%	-38,2%	-38,5%
Activités de fabrication	-20,6%	-21,8%	-14,6%	-28,1%
ENERGIE	34,4%	0,0%	-34,4%	34,4%
BTP	-44,8%	-41,5%	-35,6%	-31,0%
Commerce	-12,4%	-15,2%	-5,7%	-6,2%
Transports	-4,8%	-3,1%	-1,9%	-4,4%
Banques	-19,4%	3,0%	7,8%	-30,0%
Assurances	0,0%	0,0%	0,0%	0,0%
Services rendus aux Entreprises	-28,0%	-19,7%	-32,3%	-16,7%
EDUCATION	-15,1%	-10,6%	30,2%	-25,7%
SANTE	-39,6%	-39,6%	-39,6%	-28,1%
Activités de services personnels	-42,6%	-40,3%	-40,3%	-42,6%

Source : Enquête Opinion auprès des entreprises 2013, INSTAT/DSY.

Graphique 5 : Solde d'opinion (%) de l'ensemble des entreprises sur l'évolution des prix en 2013



Graphique 6 : Solde d'opinion (%) du BTP, industrie alimentaire et banque sur l'évolution des prix en 2013



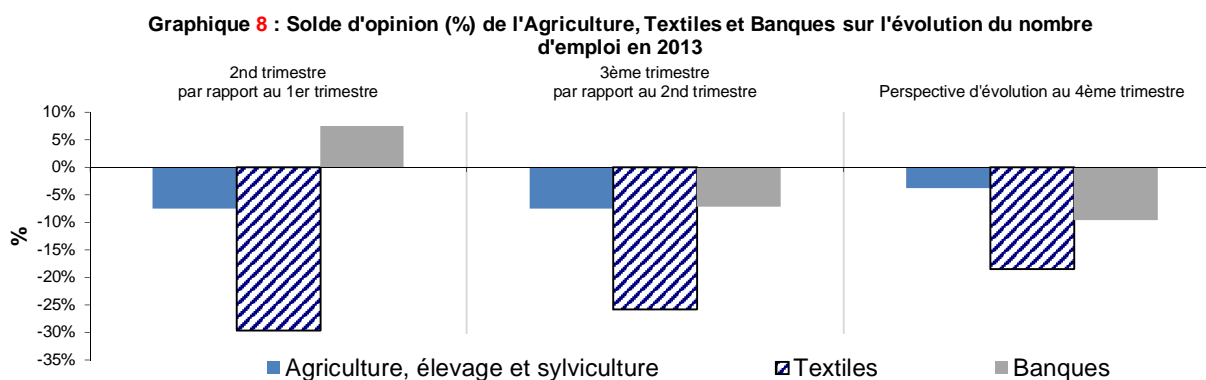
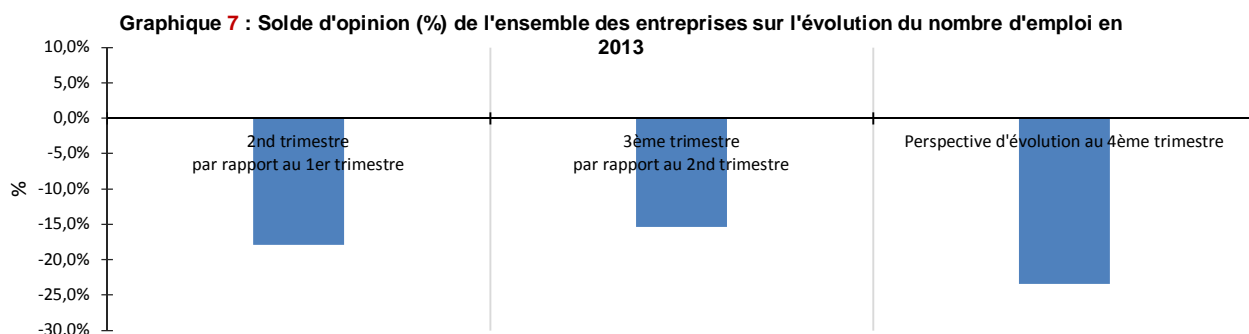
Le **solde d'opinion** est défini comme la différence entre la proportion de répondants ayant exprimé une opinion positive et la proportion de répondants ayant exprimé une opinion négative.

Ainsi, un signe négatif du solde d'opinion montre qu'il y a plus d'opinion négative que de réponse positive et inversement. Plus le solde s'approche de zéro plus il a des répondants qui ont répondu pour la stabilité.

Tableau 4 : Opinion des entreprises sur l'évolution du nombre d'emplois en 2013

	2 nd trimestre par rapport au 1 ^{er} trimestre	3 ^{ème} trimestre par rapport au 2 nd trimestre	Perspective d'évolution au 4 ^{ème} trimestre	2 nd trim. 2013 par rapport au 2 nd trim. 2012
ENSEMBLE DES ENTREPRISES				
Part (%) des entreprises ayant déclaré :				
Hausse du nombre d'emplois	11,8%	0,8%	2,1%	13,4%
Stabilité du nombre d'emplois	53,9%	77,7%	66,1%	62,0%
Baisse du nombre d'emplois	29,7%	16,2%	25,6%	19,3%
Solde d'opinion (%)	-17,9%	-15,4%	-23,4%	-5,9%
SOLDE D'OPINION PAR BRANCHE D'ACTIVITE (%)				
Agriculture, élevage et sylviculture	-7,6%	-7,6%	-3,8%	-5,7%
Pêche	14,7%	-14,7%	-44,1%	0,0%
Industrie alimentaires	-35,3%	-4,6%	-1,5%	-20,2%
TABAC	-70,6%	-35,3%	0,0%	-70,6%
Textiles	-29,6%	-25,8%	-18,5%	-34,0%
Activités de fabrication	-14,5%	-21,3%	-15,6%	-34,8%
ENERGIE	11,0%	0,0%	0,0%	11,0%
BTP	-68,2%	-56,7%	-47,7%	-48,3%
Commerce	-19,9%	-19,5%	-14,5%	-20,2%
Transports	-1,8%	-0,7%	-46,5%	43,1%
Banques	7,4%	-7,2%	-9,6%	12,2%
Assurances	5,5%	0,0%	0,0%	5,5%
Services rendus aux Entreprises	-22,6%	-16,8%	-17,6%	-17,9%
EDUCATION	-10,6%	15,1%	0,0%	10,6%
SANTE	0,5%	0,0%	0,0%	16,1%
Activités de services personnels	-9,6%	-11,3%	-5,8%	-11,3%

Source : Enquête Opinion auprès des entreprises 2013, INSTAT/DSY.



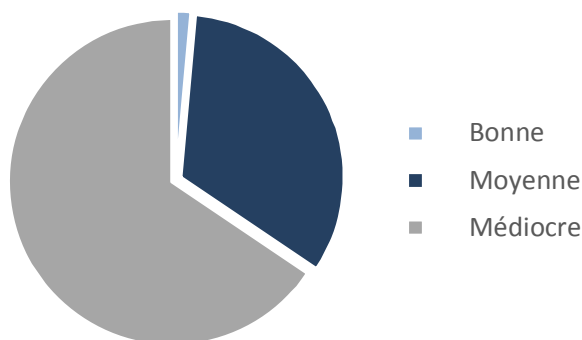
Le **solde d'opinion** est défini comme la différence entre la proportion de répondants ayant exprimé une opinion positive et la proportion de répondants ayant exprimé une opinion négative. Ainsi, un signe négatif du solde d'opinion montre qu'il y a plus d'opinion négative que de réponse positive et inversement. Plus le solde s'approche de zéro plus il a des répondants qui ont répondu pour la stabilité.

Tableau 5 : Appréciation des entreprises sur le climat des affaires en 2013

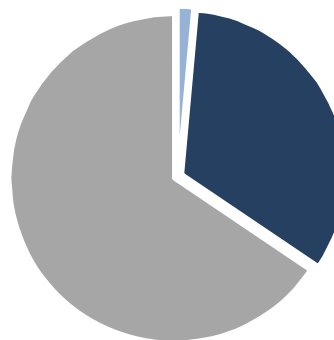
	Entreprises par forme juridique			
	SA	SARL	EI	Ensemble
Part (%) des entreprises ayant déclaré :				
Bonne	1,4%	1,5%	1,1%	1,1%
Moyenne	31,9%	32,9%	19,3%	20,8%
Médiocre	63,4%	64,8%	76,8%	76,7%
Solde d'opinion (%)	-62,0%	-63,3%	-75,7%	-75,6%
LES FACTEURS LIMITANT LA PRODUCTION				
Insuffisance de la demande	15,8%	17,3%	16,2%	16,3%
Obsolescence de l'équipement actuel	2,1%	1,4%	7,0%	6,4%
Difficultés d'approvisionnement	3,9%	2,8%	3,1%	3,1%
Difficultés de trésorerie	10,3%	11,5%	6,4%	6,9%
Manque de main d'œuvre qualifiée	2,3%	1,9%	7,6%	7,0%
Coût de l'énergie	9,7%	6,3%	11,0%	10,6%
Concurrence déloyale	12,6%	14,6%	12,3%	12,5%
Insécurité	14,5%	13,8%	15,8%	15,6%
Trop d'importation des produits similaires	6,0%	5,8%	3,4%	3,7%
Pression fiscale élevée	12,9%	13,4%	9,9%	10,2%
Difficulté d'accès au financement	6,0%	7,2%	5,4%	5,5%
Autres	3,9%	3,8%	1,9%	2,1%

Source : Enquête Opinion auprès des entreprises 2013, INSTAT/DSY.

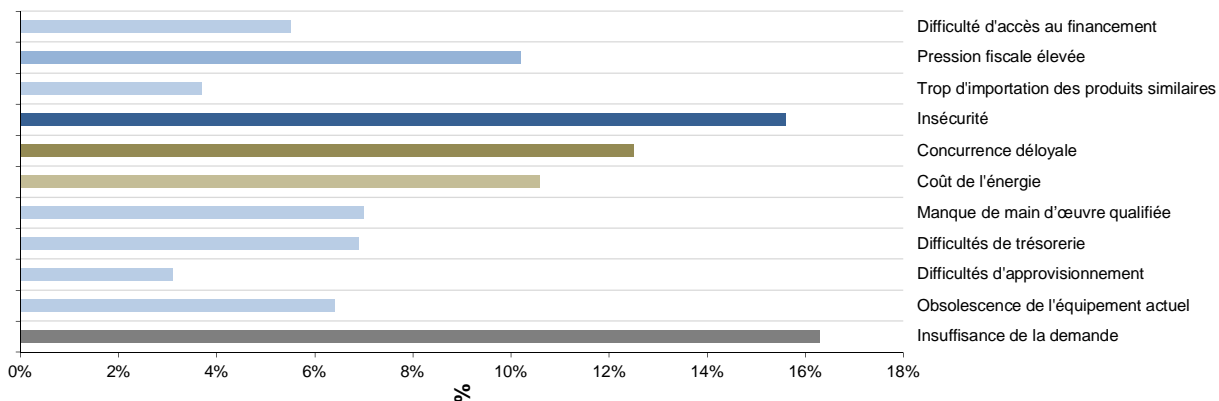
Graphique 9 : Appréciation des SA sur le climat des affaires



Graphique 10 : Appréciation des SARL sur le climat des affaires



Graphique 11 : Les facteurs limitant la production des entreprises en 2013



Le **solde d'opinion** est défini comme la différence entre la proportion de répondants ayant exprimé une opinion positive et la proportion de répondants ayant exprimé une opinion négative. Ainsi, un signe négatif du solde d'opinion montre qu'il y a plus d'opinion négative que de réponse positive et inversement. Plus le solde s'approche de zéro plus il a des répondants qui ont répondu pour la stabilité.

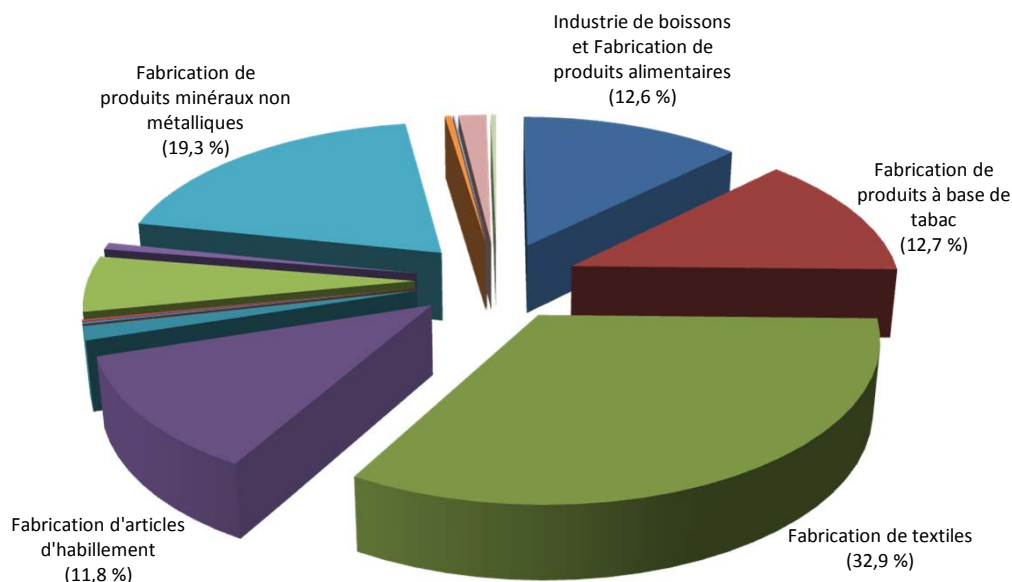
Tableau 6 : Evolution structurelle du tissu industriel (%)

Code	CITI	2008	2009	2010	2011
				r	
15	Industrie de boissons et Fabrication de produits alimentaires	55,0	12,6	13,5	12,6
16	Fabrication de produits à base de tabac	12,1	17,9	12,6	12,7
17	Fabrication de textiles	6,3	14,3	26,8	32,9
18	Fabrication d'articles d'habillements	11,3	23,4	12,1	11,8
19	Industrie des Cuirs et Chaussures	0,0	0,0	1,4	1,4
20	Industrie du Bois (sauf fabrication de meubles)	0,1	0,1	0,1	0,0
21	Fabrication de papier, de carton et d'articles en papier et carton	0,2	0,2	0,5	0,2
22	Edition et imprimerie et reproduction supports enregistrés	-	-	0,3	0,2
24	Produits chimiques -Produits pharmaceutiques - Corps Gras	2,4	5,1	6,7	5,7
25	Fabrication d'articles en caoutchouc et en matières plastiques	0,2	2,5	1,0	0,7
26	Fabrication de produits minéraux non métalliques	10,6	18,3	20,8	19,3
28	Fabrication d'ouvrage en métaux	1,8	5,5	1,1	0,4
33	Fabrication d'instruments médicaux, de précision, d'optique et d'horlogerie	-	-	0,1	0,1
36	Fabrication de meubles ; Activités de fabrication nca	0,0	0,1	2,8	1,6
37	Récupération	-	-	0,4	0,3
	Ensemble	100,0	100,0	100,0	100,0

Source : Enquête IDE/IPF-INSTAT/BCM

r = données rectifiées

Graphique 12: Structure du tissu industriel en 2011 (en %)



N.B:

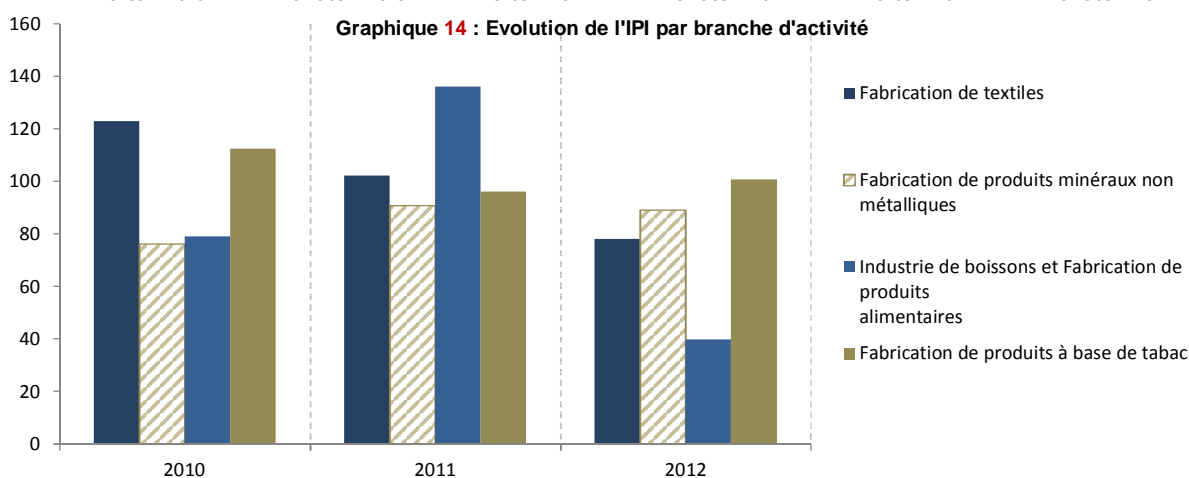
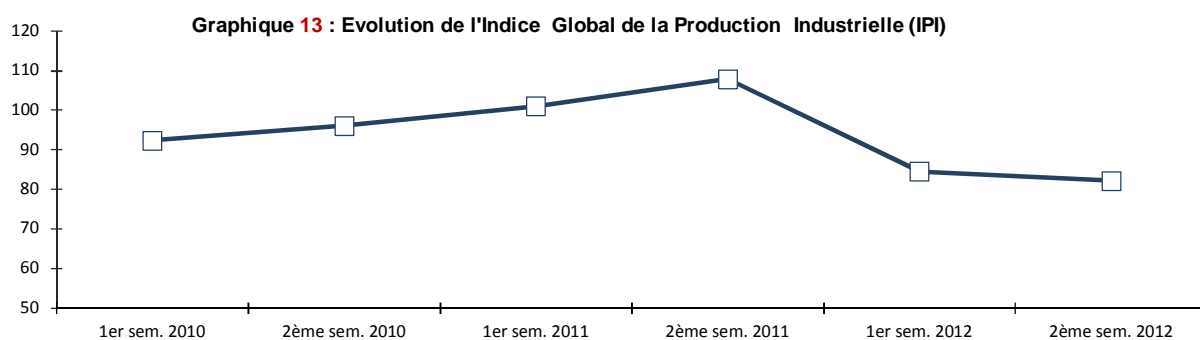
Ce tableau résume la variation structurelle du secteur industriel constitué par les entreprises à **Investissements Directs Etrangers** (IDE). La structure du tissu industriel permet en fait d'avoir une vision élargie du dynamisme du secteur, et l'indice Global de la production Industrielle (IPI) en dépend .

**Tableau 7 : Evolution de l'indice de production industrielle (IPI) par division
(Année de référence: année n -1 = 100 (base mobile))**

Nomenclature		2010		2011		2012	
Code	CITI	1 ^{er} sem.	2 ^{ème} sem.	1 ^{er} sem.	2 ^{ème} sem.	1 ^{er} sem.	2 ^{ème} sem.
15	Industrie de boissons et Fabrication de produits alimentaires	79,0	79,0	98,1	174,0	<i>p</i>	<i>p</i>
16	Fabrication de produits à base de tabac	115,5	109,5	101,2	91,1	100,3	101,4
17	Fabrication de textiles	116,6	129,4	121,0	83,2	77,0	78,9
18	Fabrication d'articles d'habillements	72,4	91,2	119,2	140,7	128,0	100,0
19	Industrie des Cuirs et Chaussures	76,2	87,8	81,9	124,4	70,1	67,9
20	Industrie du Bois (sauf fabrication de meubles)	0,0	0,0	16,6	34,7	96,8	96,8
21	Fabrication de papier, de carton et d'articles en papier et carton	55,8	55,8	38,4	49,3	100,2	101,2
22	Edition et imprimerie et reproduction supports enregistrés	-	-	65,4	97,9	82,6	84,3
24	Produits chimiques -Produits pharmaceutiques - Corps Gras	74,9	80,6	80,8	74,3	84,8	81,6
25	Fabrication d'articles en caoutchouc et en matières plastiques	99,7	32,8	100,9	60,2	100,9	102,8
26	Fabrication de produits minéraux non métalliques	76,2	76,2	76,9	104,5	88,2	89,9
28	Fabrication d'ouvrage en métaux	139,9	139,9	51,8	49,0	102,5	103,6
33	Fabrication d'instruments médicaux, de précision, d'optique et d'horlogerie	-	-	82,8	91,4	86,3	86,3
36	Fabrication de meubles ; Activités de fabrication nca	98,5	103,6	120,0	109,6	100,9	102,0
37	Récupération	-	-	100,0	100,0	100,0	100,0
IPI Global		92,4	96,2	101,1	107,9	84,6	82,3

Source : Enquête IDE/IPF-INSTAT/BCM

p = provisoire



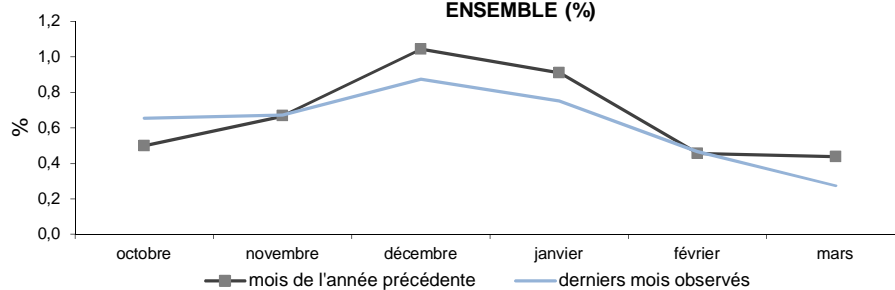
N.B:

L'indice de la production industrielle (IPI) ici ne concerne que les entreprises à investissements directs étrangers (IDE). Il ne couvre donc pas toutes les entreprises industrielles existant à Madagascar.

Période	Inflation en pourcentage						
	ENSEMBLE	Produits alimentaires	Produits locaux	Produits importés	PPN	RIZ	ENERGIE
avr 12	0,5	0,2	0,5	0,3	0,4	-0,9	1,3
mai 12	0,1	-0,1	0,1	-0,2	-0,3	-0,8	0,1
juin 12	0,1	-0,7	0,1	0,0	-0,6	-2,6	0,7
juil 12	-0,1	-0,6	-0,2	0,0	-0,5	-1,8	0,1
août 12	0,3	0,2	0,3	0,2	-0,2	-0,7	0,3
sept 12	0,3	0,3	0,3	0,3	0,3	0,1	0,8
oct 12	0,5	0,3	0,5	0,4	0,4	0,3	0,6
nov 12	0,7	0,5	0,7	0,7	0,5	1,1	0,2
déc 12	1,0	0,9	1,1	0,5	1,0	1,0	1,0
janv 13	0,9	1,1	1,0	0,6	0,9	1,5	0,4
févr 13	0,5	0,4	0,5	0,3	1,0	1,5	1,1
mars 13	0,4	0,8	0,4	0,3	0,9	2,3	-0,5
avr 13	0,2	0,2	0,2	0,3	0,3	0,5	0,3
mai 13	0,2	0,1	0,2	0,7	-0,2	-0,3	-0,1
juin 13	0,4	0,5	0,5	0,3	0,5	0,4	0,6
juil 13	0,4	0,3	0,5	0,1	0,4	0,3	0,6
août 13	0,3	0,5	0,3	0,4	0,4	0,4	0,0
sept 13	0,6	0,6	0,5	0,8	0,3	0,3	0,0
oct 13	0,7	0,4	0,8	0,1	0,7	0,6	0,1
nov 13	0,7	0,7	0,6	1,1	1,4	1,9	1,6
déc 13	0,9	1,1	0,8	1,0	1,3	1,2	1,1
janv 14	0,8	0,7	0,8	0,5	1,4	1,2	2,4
févr 14	0,5	0,4	0,4	0,6	0,4	0,2	1,0
mars 14	0,3	0,3	0,3	0,3	0,2	-0,1	0,5

Source : DSM / INSTAT

Graphique 15: Variation mensuelle des Indices de Prix à la Consommation
ENSEMBLE (%)



Graphique 16 : Variation mensuelle des Indices de Prix à la Consommation
PPN (%)

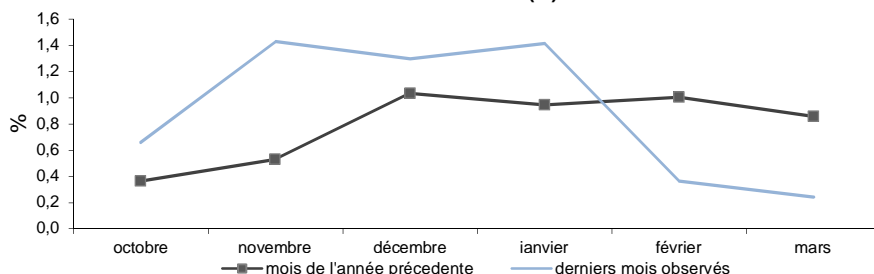
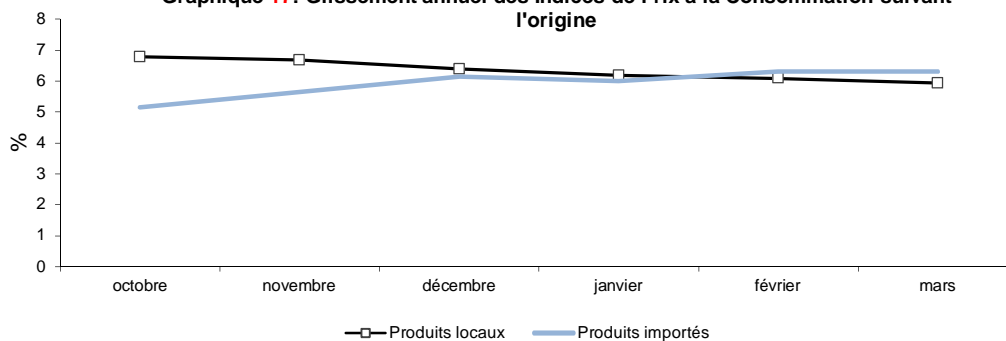


Tableau 9 : Glissement annuel des Indices de Prix à la Consommation

Période	Inflation en pourcentage						
	ENSEMBLE	Produits alimentaires	Produits locaux	Produits importés	PPN	RIZ	ENERGIE
avr 12	5,9	5,8	6,3	2,8	6,6	-0,1	6,7
mai 12	6,5	6,6	6,9	3,1	8,3	2,5	7,6
juin 12	6,6	5,9	7,0	3,2	7,9	0,8	8,4
juil 12	6,7	4,9	6,4	3,4	6,6	0,3	8,0
août 12	6,8	5,2	6,5	3,2	6,3	-0,3	8,1
sept 12	6,7	5,1	6,2	3,2	6,1	0,1	9,1
oct 12	6,6	5,0	6,1	3,4	5,8	0,0	8,9
nov 12	6,5	4,2	5,9	3,7	4,7	-1,3	9,0
déc 12	6,5	3,5	5,7	3,8	3,6	-2,1	9,2
janv 13	5,8	3,0	5,7	4,3	2,9	-2,6	9,6
févr 13	5,6	2,7	5,6	4,0	3,3	-2,3	10,9
mars 13	5,4	3,3	5,3	3,5	3,8	1,1	6,3
avr 13	5,1	3,3	5,0	3,4	3,8	2,5	5,2
mai 13	5,2	3,5	5,1	4,3	3,8	3,1	5,0
juin 13	5,5	4,9	5,5	4,6	5,0	6,3	5,0
juil 13	6,0	5,9	6,2	4,7	6,0	8,5	5,5
août 13	6,0	6,2	6,3	4,9	6,7	9,7	5,2
sept 13	6,3	6,5	6,5	5,5	6,8	9,9	4,3
oct 13	6,4	6,5	6,8	5,1	7,1	10,1	3,8
nov 13	6,4	6,7	6,7	5,7	8,0	11,0	5,3
déc 13	6,3	6,9	6,4	6,2	8,3	11,2	5,3
janv 14	6,1	6,4	6,2	6,0	8,8	10,9	7,5
févr 14	6,1	6,3	6,1	6,3	8,1	9,4	7,3
mars 14	5,9	5,8	5,9	6,3	7,5	6,8	8,4

Source : DSM / INSTAT

Graphique 17 : Glissement annuel des Indices de Prix à la Consommation suivant l'origine



Graphique 18 : Glissement annuel des Indices de Prix à la Consommation PPN suivant le groupe

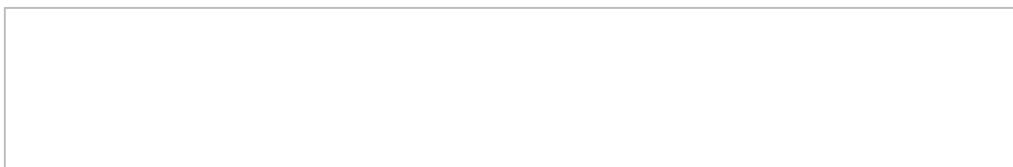
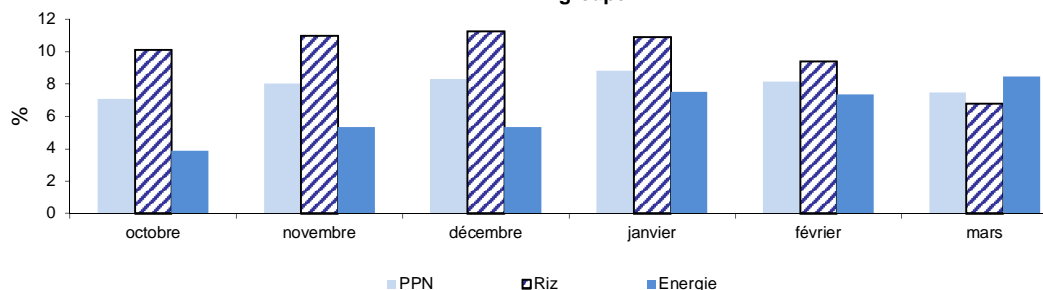
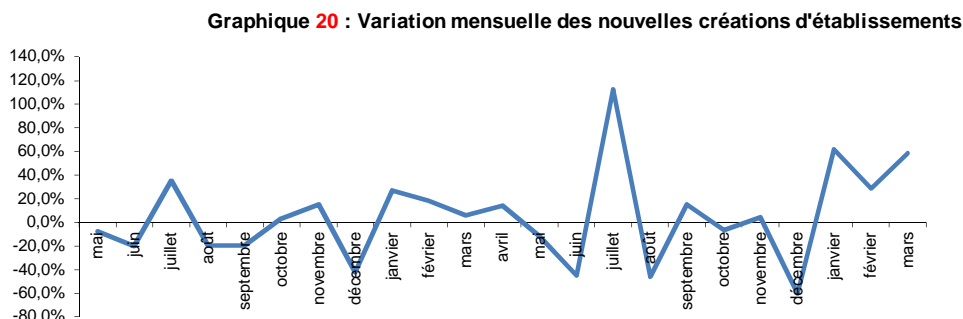
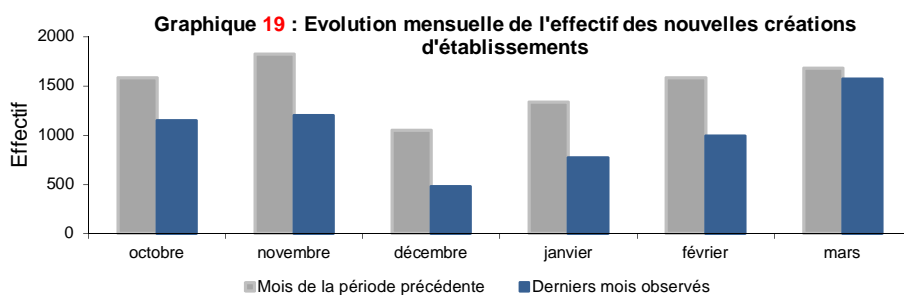


Tableau 10 : Evolution mensuelle de la création d'établissements formels

Période	Effectif des établissements nouvellement créés par forme juridique				
	MADAGASCAR				ANTANANARIVO*
	ENSEMBLE	SA	SARL	EI	
avr 12	2 355	2	124	2 144	933
mai 12	2 173	0	107	1 993	859
juin 12	1 739	2	118	1 566	844
juil 12	2 353	0	152	2 133	1 220
août 12	1 897	3	135	1 678	313
sept 12	1 528	2	121	1 340	775
oct 12	1 582	2	113	1 319	894
nov 12	1 824	5	118	1 577	721
déc 12	1 050	3	84	878	334
janv 13	1 336	5	119	1 132	728
févr 13	1 583	2	123	1 358	814
mars 13	1 678	8	113	1 514	978
avr 13	1 911	15	137	1 716	1 246
mai 13	1 683	26	124	1 470	1 082
juin 13	926	6	94	796	237
juil 13	1 967	3	124	1 777	1 071
août 13	1 063	10	48	966	338
sept 13	1 225	2	73	1 105	614
oct 13	1 149	5	161	926	635
nov 13	1 199	3	117	1 028	557
déc 13	476	6	61	371	315
janv 14	770	1	97	622	596
févr 14	991 p	3 p	104 p	795 p	804 p
mars 14	1 571 p	0 p	132 p	1 396 p	1 392 p
Cumul jan-mars 14	3 332	4	333	2 813	2 792
Cumul jan-mars 13	4 597	15	355	4 004	2 520
Variation 3 premiers mois	-27,5%	-73,3%	-6,2%	-29,7%	10,8%

Source : DSE / INSTAT

p = Provisaires



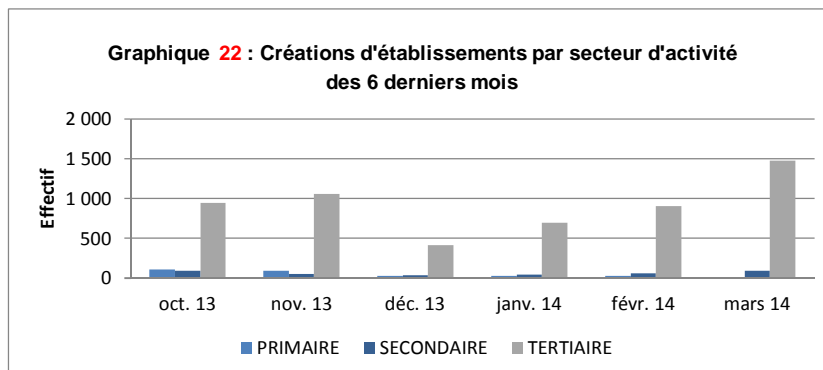
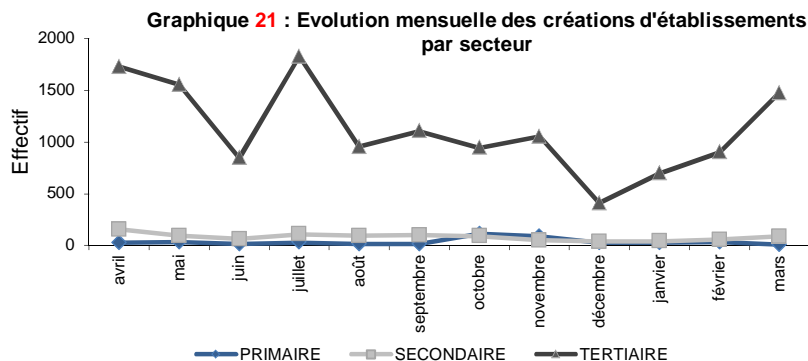
ANTANANARIVO = Ex Province Antananarivo

TABLEAU DE BORD DE L'ECONOMIE
SECTEUR REEL

Tableau 11 : Evolution mensuelle de la création d'établissements formels par secteur				
Période	Effectif des établissements nouvellement créés par secteur			
	SECTEURS			
	ENSEMBLE	PRIMAIRE	SECONDAIRE	TERTIAIRE
avr 12	2 355	52	140	2 192
mai 12	2 173	34	143	2 004
juin 12	1 739	22	119	1 598
juil 12	2 353	36	155	2 162
août 12	1 897	41	141	1 715
sept 12	1 528	22	127	1 379
oct 12	1 582	48	143	1 391
nov 12	1 824	60	99	1 668
déc 12	1 050	216	53	783
janv 13	1 336	105	89	1 142
févr 13	1 583	32	127	1 424
mars 13	1 678	26	131	1 521
avr 13	1 911	26	155	1 730
mai 13	1 683	32	97	1 554
juin 13	926	17	63	846
juil 13	1 967	30	110	1 827
août 13	1 063	14	93	956
sept 13	1 225	17	102	1 106
oct 13	1 149	111	92	946
nov 13	1 199	89	54	1 056
déc 13	476	28	38	410
janv 14	770	29	43	698
févr 14	991 p	31 p	58 p	902 p
mars 14	1 571 p	8 p	89 p	1 474 p
Cumul jan-mars 14	3 332	68	190	3 074
Cumul jan-mars 13	4 597	163	347	4 087
Variation 3 premiers mois	-27,5%	-58,3%	-45,2%	-24,8%

Source : DSE / INSTAT

p = Provisaires



Secteur primaire: agriculture, pêche, sylviculture
Secteur secondaire: industries manufacturières
Secteur tertiaire: services

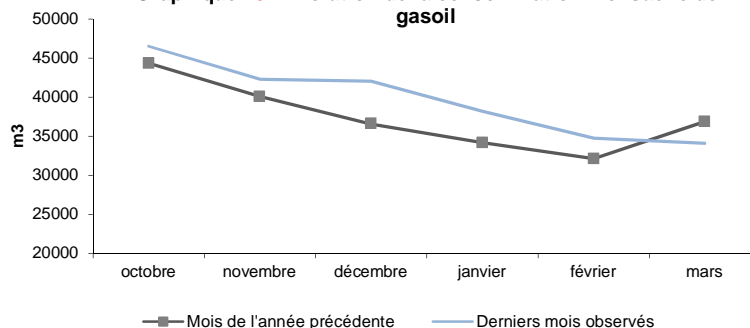
Tableau 12 : Consommation de produits pétroliers

Période	Consommation de Produits pétroliers (en m3)			
	Total marché	Essences	Pétrole Lampant	Gasoil
avr 12	67 174	9 867	3 890	37 385
mai 12	68 920	9 842	4 396	38 728
juin 12	70 323	10 299	4 278	38 672
juil 12	72 743	10 082	4 721	39 197
août 12	71 934	10 855	4 065	41 101
sept 12	68 006	9 734	3 801	38 872
oct 12	77 403	10 703	4 059	44 340
nov 12	71 516	10 277	4 236	40 074
déc 12	68 491	10 831	3 788	36 608
janv 13	63 230	9 554	4 105	34 201
févr 13	56 500	8 222	3 338	32 137
mars 13	65 435	10 235	3 661	36 904
avr 13	67 209	9 953	3 400	38 785
mai 13	70 118	10 359	2 929	40 125
juin 13	63 252	9 716	2 725	36 673
juil 13	75 967	10 815	3 264	43 192
août 13	75 587	11 011	2 972	45 313
sept 13	72 482	10 279	2 506	43 585
oct 13	79 595	11 478	2 513	46 536
nov 13	69 629	10 174	2 639	42 354
déc 13	68 917	11 535	2 438	42 103
janv 14	65 675	9 764	2 622	38 189
févr 14	57 171	8 499	2 267	34 745
mars 14	59 335 ^p	9 351 ^p	2 420 ^p	34 094 ^p
Cumul jan-mars 14	182 181	27 614	7 309	107 028
Cumul jan-mars 13	185 164	28 011	11 103	103 242
Variation 3 premiers mois	-1,6%	-1,4%	-34,2%	3,7%

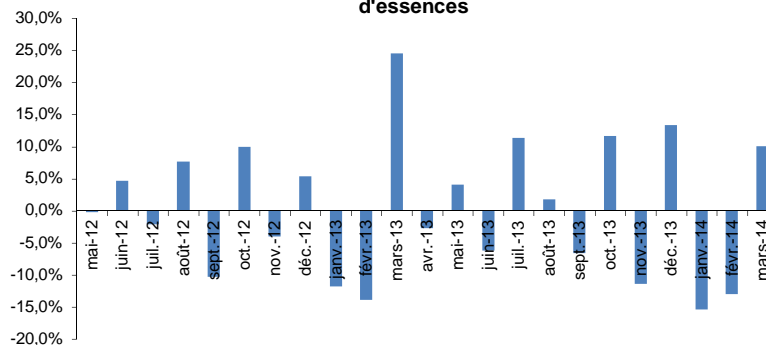
Source : OMH

^p = Provisoires

Graphique 23 : Evolution de la consommation mensuelle de gasoil



Graphique 24 : Variation mensuelle de la consommation d'essences



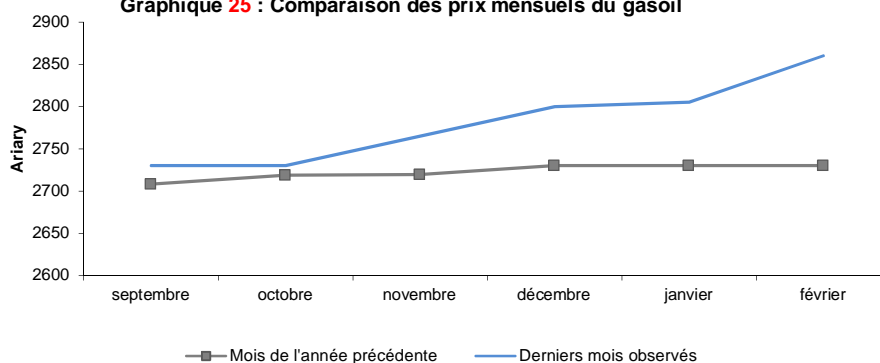
Essences: Supercarburant et essence tourisme
Le basculement en grade unique des Essences est effectif depuis le 02/01/12.

Tableau 13 : Prix moyens mensuels pondérés des produits pétroliers

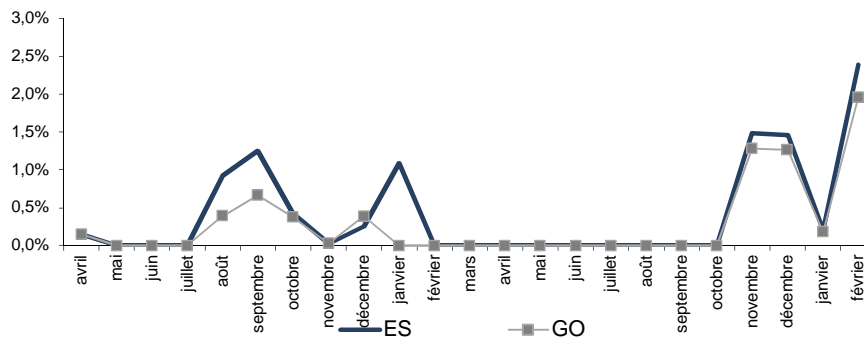
Période	Prix moyens pondérés des produits pétroliers (en Ar/litre)		
	Essences	Pétrole lampant	Gasoil
mars 12	3 235	1 995	2 676
avr 12	3 240	2 000	2 680
mai 12	3 240	2 000	2 680
juin 12	3 240	2 000	2 680
juil 12	3 240	2 000	2 680
août 12	3 270	2 029	2 690
sept 12	3 311	2 070	2 708
oct 12	3 325	2 088	2 719
nov 12	3 326	2 089	2 719
déc 12	3 334	2 099	2 730
janv 13	3 370	2 150	2 730
févr 13	3 370	2 150	2 730
mars 13	3 370	2 150	2 730
avr 13	3 370	2 150	2 730
mai 13	3 370	2 150	2 730
juin 13	3 370	2 150	2 730
juil 13	3 370	2 150	2 730
août 13	3 370	2 150	2 730
sept 13	3 370	2 150	2 730
oct 13	3 370	2 150	2 730
nov 13	3 420	2 215	2 765
déc 13	3 470	2 280	2 800
janv 14	3 477	2 286	2 805
févr 14	3 560	2 355	2 860
Moyenne jan-févr 14	3 519	2 321	2 833
Moyenne jan-févr 13	3 370	2 150	2 730
<i>Variation</i> 2 premiers mois	4,4%	7,9%	3,8%

Source : OMH

Graphique 25 : Comparaison des prix mensuels du gasoil



Graphique 26 : Variation mensuelle des prix des produits pétroliers

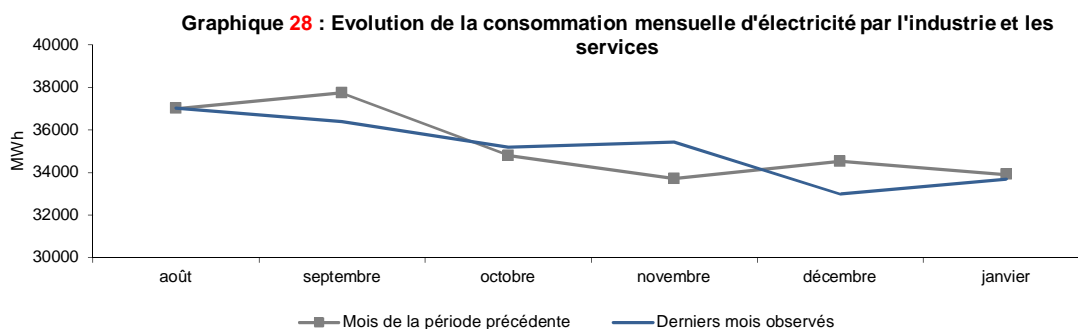
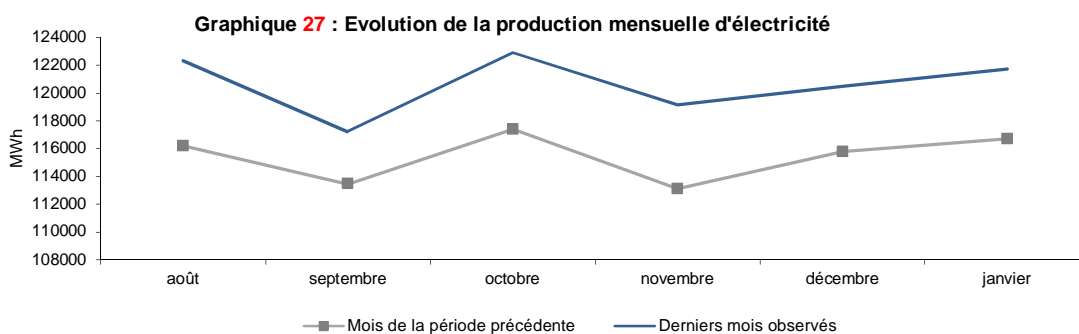


Les prix moyens sont pondérés par les volumes sorties dépôts des distributeurs (en Ar/litre)

TABLEAU DE BORD DE L'ECONOMIE
SECTEUR REEL

Tableau 14 : Evolution mensuelle des production et consommation d'électricité								
Période	Production (MWh)			Prix moyen (Ar/KWh)	Consommation d'électricité (MWh)			
	Total	Hydraulique	Thermique		Total	Ménages	Industries et services	Eclairage public
févr 12	99 543	55 817	43 726	419	75 225	41 953	32 643	629
mars 12	111 115	61 914	49 201	388	70 753	39 245	31 097	411
avr 12	109 525	62 287	47 238	360	78 666	43 875	34 133	658
mai 12	114 317	63 429	50 888	342	76 489	42 585	33 385	519
juin 12	112 836	62 010	50 826	365	73 617	41 368	31 672	576
juil 12	117 347	64 917	52 430	386	78 845	43 228	35 025	592
août 12	116 204	65 220	50 983	389	81 549	43 578	37 016	955
sept 12	113 458	63 283	50 174	388	82 226	43 770	37 734	721
oct 12	117 382	60 726	56 656	391	78 287	42 870	34 811	606
nov 12	113 118	63 851	49 267	373	81 259	46 082	33 723	1 454
déc 12	115 788	68 332	47 456	378	76 081	41 164	34 526	391
janv 13	116 710	70 695	46 015	385	79 196	44 733	33 915	547
févr 13	106 388	65 418	40 970	389	78 060	44 287	33 105	669
mars 13	117 949	71 413	46 537	387	79 339	45 037	33 788	514
avr 13	115 290	67 627	47 663	385	71 817	39 281	32 032	504
mai 13	121 331	70 114	51 217	380	79 184	43 995	34 668	521
juin 13	119 012	70 218	48 794	377	80 269	45 750	34 019	501
juil 13	124 637	69 072	55 566	382	78 275	44 547	33 198	530
août 13	122 319	62 047	60 271	372	85 173	47 442	37 030	701
sept 13	117 216	57 355	59 861	379	82 357	45 360	36 412	585
oct 13	122 895	69 779	53 116	376	81 776	45 917	35 206	654
nov 13	119 153	59 686	59 467	381	82 145	46 024	35 451	670
déc 13	120 498	75 569	44 929	396	77 182	43 690	32 982	510
janv 14	121 725	75 503	46 221	391	81 455	47 293	33 708	455
Cumul jan-janv 14	121 725	75 503	46 221	391	81 455	47 293	33 708	455
Cumul jan-janv 13	116 710	70 695	46 015	385	79 196	44 733	33 915	547
Variation 1 premiers mois	4,3%	6,8%	0,4%	1,5%	2,9%	5,7%	-0,6%	-16,9%

Source : JIRAMA

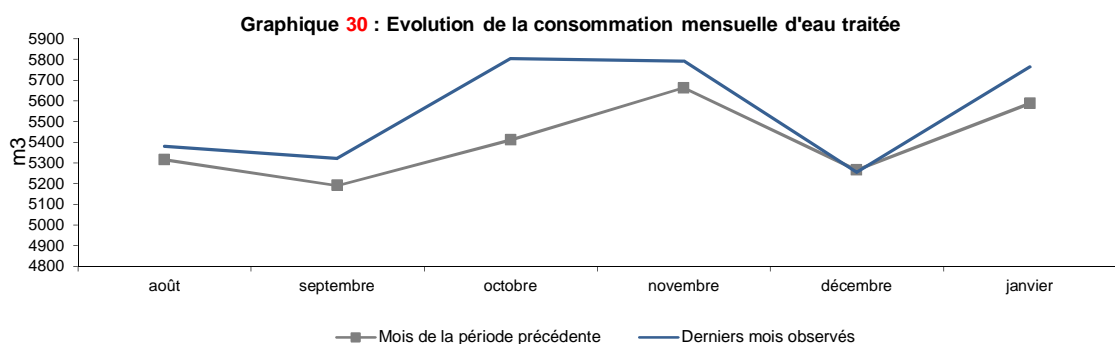
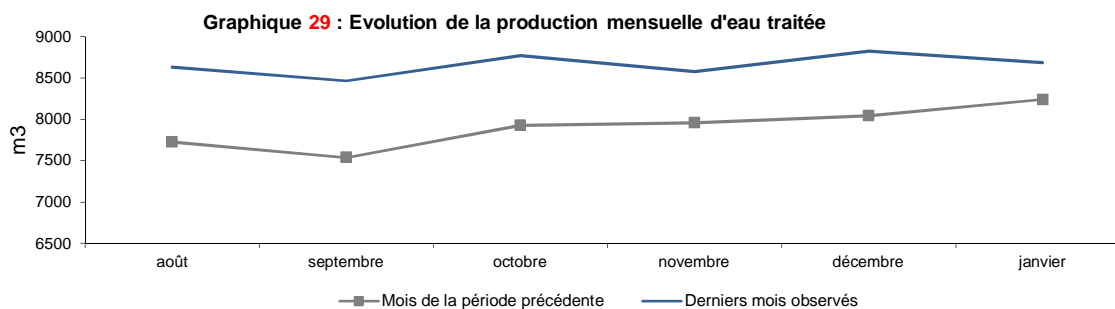


Prix moyen = chiffre d'affaires/quantité

Tableau 15 : Evolution mensuelle des production et consommation d'eau traitée par la JIRAMA

Période	Production totale d'eau traitée (1000m3)	Prix moyen (Ar/m3)	Consommation (1000m3)					
			Totale	Domestique	Bornes fontaine	Gros consommateurs	Collectivités et Administration	Autres
févr 12	7 264	862	5 401	3 451	697	801	394	58
mars 12	7 823	871	5 064	3 228	530	763	487	56
avr 12	7 591	785	5 603	3 596	677	838	414	78
mai 12	7 824	794	5 260	3 338	703	698	459	62
juin 12	7 546	852	4 998	3 217	598	740	394	49
juil 12	7 753	840	5 078	2 970	718	883	442	64
août 12	7 726	860	5 314	3 425	718	756	373	42
sept 12	7 536	862	5 190	3 291	661	771	403	64
oct 12	7 930	851	5 411	3 348	767	643	598	55
nov 12	7 957	847	5 662	3 570	830	798	404	61
déc 12	8 041	850	5 266	3 316	728	746	414	62
janv 13	8 239	858	5 586	3 637	718	653	445	133
févr 13	7 298	855	5 458	3 540	744	707	397	71
mars 13	8 269	853	5 176	3 435	697	559	413	73
avr 13	8 450	857	5 038	3 282	660	655	401	39
mai 13	8 705	860	5 502	3 535	719	722	432	94
juin 13	8 427	865	5 434	3 331	646	838	422	197
juil 13	8 728	853	5 012	3 147	703	721	390	51
août 13	8 633	854	5 380	3 347	719	785	416	112
sept 13	8 465	862	5 322	3 383	713	786	379	62
oct 13	8 767	824	5 804	3 832	790	715	411	56
nov 13	8 580	876	5 791	3 566	814	783	569	60
déc 13	8 823	845	5 255	3 455	723	661	360	56
janv 14	8 687	852	5 763	3 795	784	643	485	56
Cumul jan-janv 14	8 687	804	5 763	3 795	784	643	485	56
Cumul jan-janv 13	8 239	858	5 586	3 637	718	653	445	133
Variation 1 premiers mois	5,4%	-6,3%	3,2%	4,3%	9,2%	-1,6%	9,0%	-58,1%

Source : JIRAMA



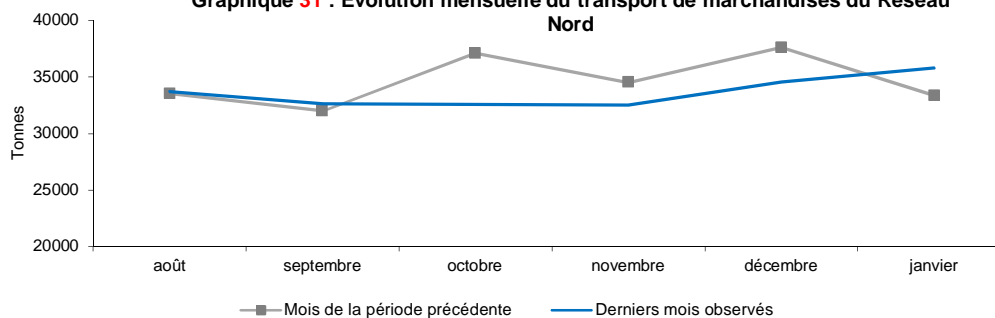
Prix moyen = chiffre d'affaires/quantité

Tableau 16 : Evolution mensuelle du trafic ferroviaire

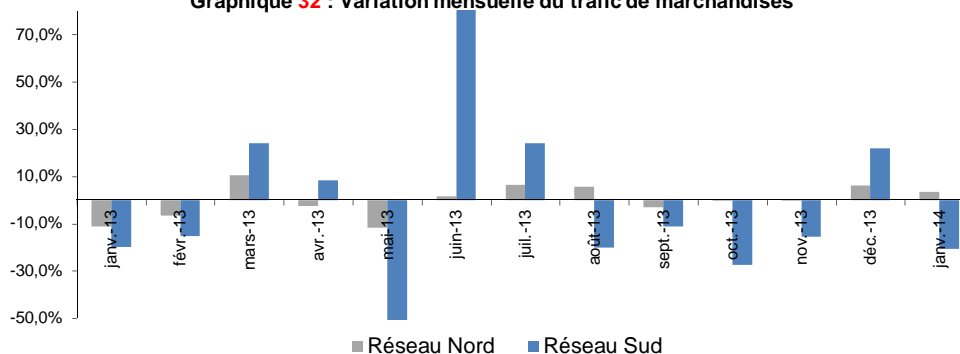
Période	Réseau Nord				Réseau Sud			
	Voyageur (nb)	Marchandise (T)			Voyageur (nb)	Marchandise (T)		
		Total	Minerais	Ciment		Total	Café	Fruits
févr 12	3 754	29 492	8 527	2 374	6 746	1 030	11	798
mars 12	5 925	33 026	8 952	2 745	6 216	1 442	7	607
avr 12	8 372	32 417	5 938	4 355	9 141	1 471	22	728
mai 12	7 285	37 066	8 757	4 025	9 847	1 327	56	918
juin 12	7 823	31 038	9 471	4 595	7 519	700	25	379
juil 12	9 188	37 437	11 785	4 995	11 228	1 055	86	546
août 12	10 399	33 551	8 702	3 445	13 145	784	136	335
sept 12	7 772	31 987	8 607	4 545	403	106	8	50
oct 12	7 816	37 111	9 735	4 580	0	0	0	0
nov 12	6 109	34 534	11 163	5 135	1 658	140	2	100
déc 12	6 969	37 621	13 360	6 135	10 250	1 118	11	895
janv 13	7 398	33 380	11 984	3 310	5 751	896	40	572
févr 13	4 683	31 142	9 974	3 854	3 723	760	13	527
mars 13	6 399	34 384	10 350	3 965	5 574	943	48	578
avr 13	7 363	33 476	9 314	5 005	5 925	1 022	12	750
mai 13	6 001	29 567	9 713	3 465	2 518	369	5	226
juin 13	6 575	30 044	13 212	3 310	7 519	700	6	449
juil 13	11 210	31 941	8 703	2 570	7 324	869	45	509
août 13	15 371	33 707	10 322	3 015	10 405	694	50	388
sept 13	12 907	32 648	8 854	2 805	8 105	617	47	254
oct 13	9 851	32 568	7 233	4 265	7 538	448	61	198
nov 13	7 522	32 529	8 808	2 960	5 452	378	2	239
déc 13	9 625	34 559	10 858	2 450	4 851	461	5	350
janv 14	7 471	35 795	10 841	4 725	4 664	366	4	215
Cumul jan-janv 14	7 471	35 795	10 841	4 725	4 664	366	4	215
Cumul jan-janv 13	7 398	33 380	11 984	3 310	5 751	896	40	572
Variation 1 premiers mois	1,0%	7,2%	-9,5%	42,7%	-18,9%	-59,2%	-90,0%	-62,4%

Source : Ministère des Transports

Graphique 31 : Evolution mensuelle du transport de marchandises du Réseau Nord



Graphique 32 : Variation mensuelle du trafic de marchandises



Réseau Nord: Tana - Côte Est / Moramanga - Lac Alaotra / Tana - Antsirabe
Réseau Sud : Fianarantsoa - Côte Est

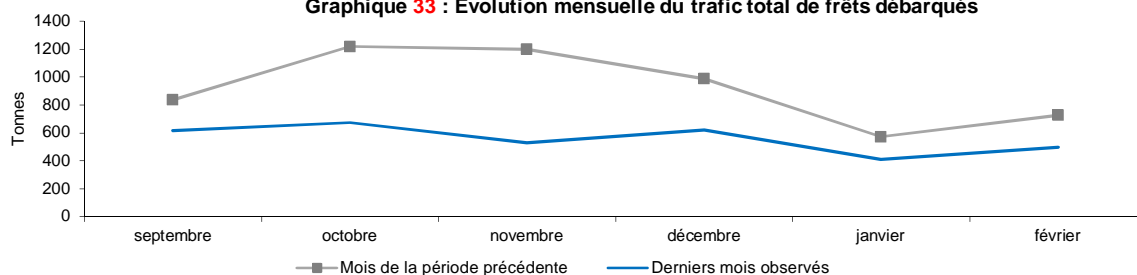
NB : Les trafics de voyageurs et de marchandises dans le Réseau Sud ont chuté, voire même nuls en octobre 2012, du fait des problèmes qui ont frappé les matériels de traction (locomotive) : pannes techniques et accidents.

Tableau 17 : Evolution mensuelle des trafics de FRETS sur les 12 Aérodrômes gérés par ADEMA

Période	Total Réseaux confondus (T)		Réseau National (T)		Réseau Régional (T)		Réseau Long Courrier (T)	
	Débarqués	Embarqués	Débarqués	Embarqués	Débarqués	Embarqués	Débarqués	Embarqués
mars 12	778	752	77	90	221	127	479	535
avr 12	1 110	937	81	87	206	154	824	696
mai 12	1 023	762	82	82	161	151	779	529
juin 12	1 223	944	92	92	169	152	961	699
juil 12	1 289	676	95	96	182	158	1 012	423
août 12	919	983	76	80	170	141	673	762
sept 12	836	670	71	76	230	141	535	453
oct 12	1 218	1 216	75	92	223	177	920	947
nov 12	1 196	1 220	92	102	250	351	854	766
déc 12	987	1 169	96	112	222	170	669	887
janv 13	572	409	54	95	219	99	299	216
févr 13	726	670	94	109	180	148	452	412
mars 13	658	603	112	119	216	142	330	342
avr 13	615	522	78	97	176	133	362	292
mai 13	636	596	97	104	171	115	368	377
juin 13	586	595	82	107	161	110	342	379
juil 13	481	559	85	89	129	125	267	345
août 13	444	574	75	84	92	116	277	374
sept 13	619	602	84	91	164	96	371	415
oct 13	673	617	95	130	214	110	364	377
nov 13	532	877	84	105	177	257	271	515
déc 13	620	825	121	131	186	143	313	551
janv 14	409	603	114	131	142	144	154	327
févr 14	499	745	115	151	141	220	243	374
Cumul jan-févr 14	908	1 348	229	282	283	364	397	701
Cumul jan-févr 13	1 299	1 079	148	204	399	247	752	628
Variation 2 premiers mois	-30,1%	24,9%	54,8%	38,2%	-29,1%	47,2%	-47,2%	11,7%

Source : Ministère des Transports/S.A. ADEMA

Graphique 33 : Evolution mensuelle du trafic total de frêts débarqués



Graphique 34 : Variation mensuelle du trafic de frêts débarqués par réseau

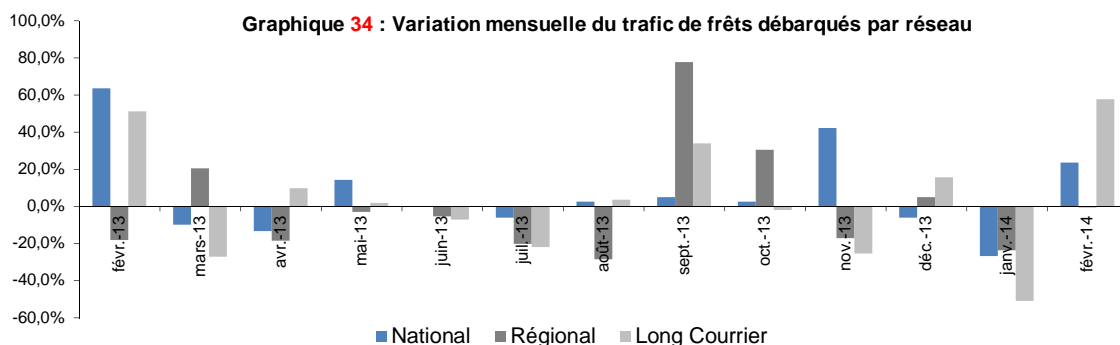
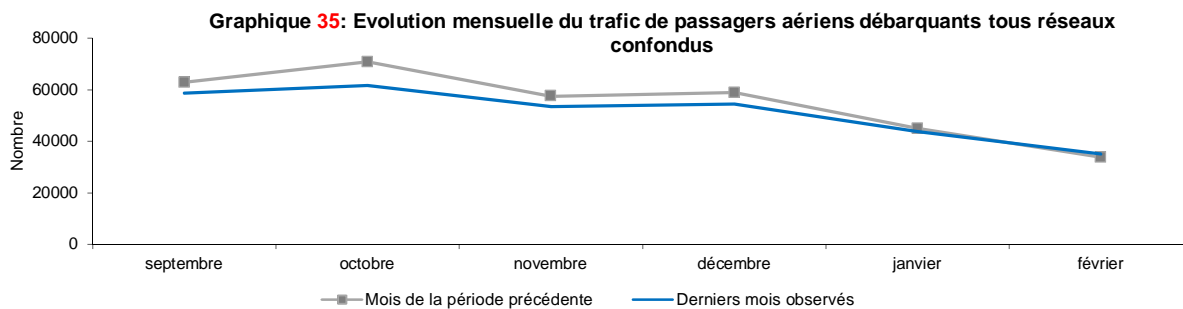


Tableau 18 : Evolution mensuelle des trafics de PASSAGERS sur les 12 Aéroports gérés par ADEMA

Période	Total Réseaux confondus		Réseau National		Réseau Régional		Réseau Long Courrier	
	Débarquants	Embarquants	Débarquants	Embarquants	Débarquants	Embarquants	Débarquants	Embarquants
mars 12	48 712	48 620	22 115	22 035	15 934	14 593	10 663	11 992
avr 12	53 783	54 248	26 472	26 893	15 594	14 211	11 717	13 144
mai 12	54 402	57 891	26 262	26 875	16 670	17 074	11 470	13 942
juin 12	52 933	51 389	22 688	23 151	15 865	14 483	14 380	13 755
juil 12	73 495	66 728	30 475	31 000	23 971	18 992	19 049	16 736
août 12	66 865	78 572	34 411	35 309	15 892	22 458	16 562	20 805
sept 12	62 982	64 466	30 899	31 214	15 556	14 958	16 527	18 294
oct 12	70 867	70 964	34 984	35 409	18 510	18 755	17 373	16 800
nov 12	57 642	60 929	30 004	30 189	15 402	16 286	12 236	14 454
déc 12	58 984	54 438	26 417	27 203	21 052	14 802	11 515	12 433
janv 13	45 146	58 075	21 797	22 633	13 559	21 947	9 790	13 495
févr 13	33 849	35 950	16 531	16 603	10 413	11 385	6 905	7 962
mars 13	47 044	46 374	21 313	21 916	16 436	14 883	9 295	9 575
avr 13	50 364	50 563	24 656	24 883	13 913	14 056	11 795	11 624
mai 13	51 572	54 376	24 559	25 140	15 638	16 248	11 375	12 988
juin 13	50 000	48 875	22 723	23 357	14 148	13 211	13 129	12 307
juil 13	62 731	59 998	27 813	27 885	18 053	15 786	16 865	16 327
août 13	63 581	72 528	31 740	31 823	15 506	21 231	16 335	19 474
sept 13	58 649	59 135	28 519	28 754	15 128	13 740	15 002	16 641
oct 13	61 684	63 142	29 235	31 113	17 384	16 420	15 065	15 609
nov 13	53 532	56 500	27 476	28 036	14 270	15 105	11 786	13 359
déc 13	54 477	51 383	26 554	26 781	18 725	14 529	9 198	10 073
janv 14	43 745	51 349	23 179	22 856	12 657	17 665	7 909	10 828
févr 14	35 059	36 804	18 328	18 001	10 051	11 113	6 680	7 690
Cumul jan-févr 14	78 804	88 153	41 507	40 857	22 708	28 778	14 589	18 518
Cumul jan-févr 13	78 995	94 025	38 328	39 236	23 972	33 332	16 695	21 457
Variation 2 premiers mois	-0,2%	-6,2%	8,3%	4,1%	-5,3%	-13,7%	-12,6%	-13,7%

Source : Ministère des Transports/S.A. ADEMA

Unité : Nombre



Graphique 36 : Répartition du trafic de passagers entre les réseaux

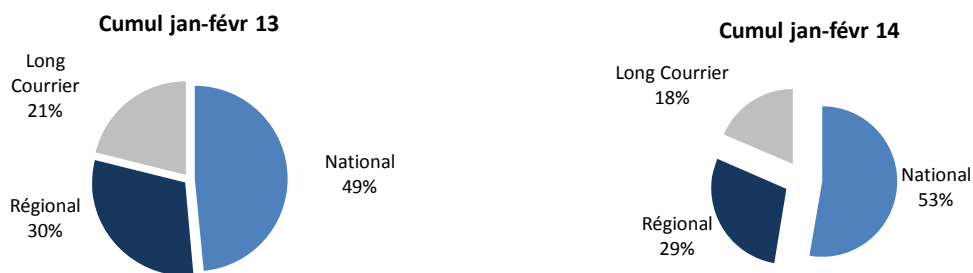
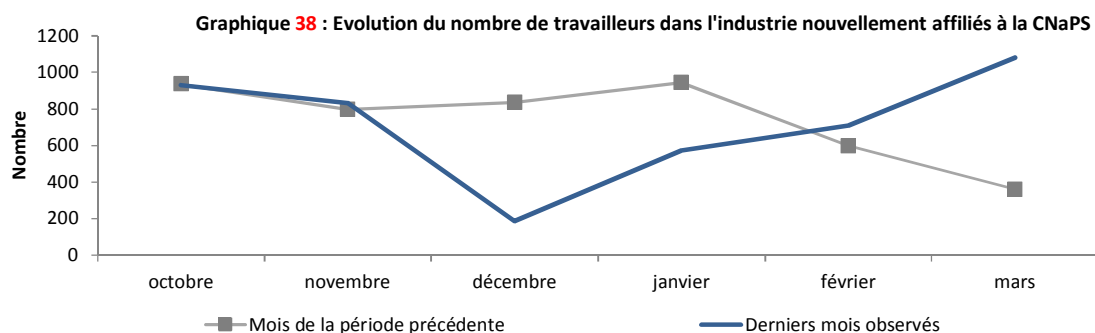
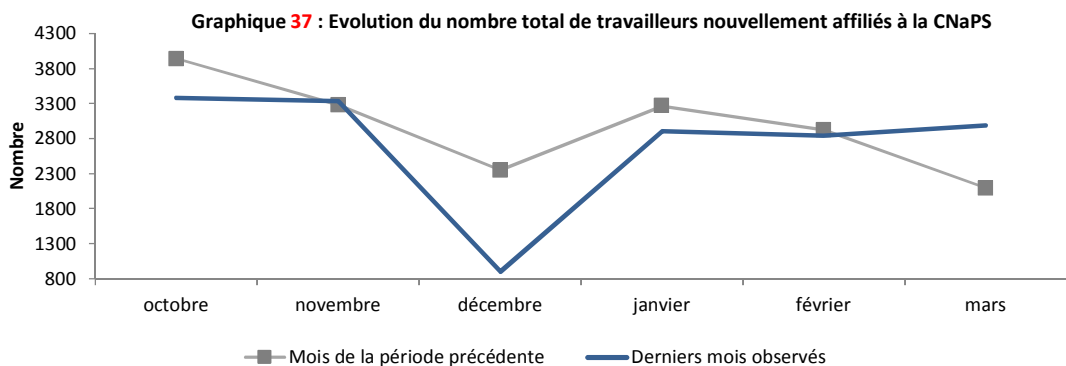


Tableau 19 : Evolution mensuelle des travailleurs nouvellement affiliés à la CNaPS

	TOTAL	Administration Publique	Agriculture Elevage Pêche	Commerce Transport Autres activités connexes	Enseignement Association religieuse Organisation	Gens de maison	Industries	Services Banques Assurances	Services récréatifs Tourisme Loisir
avr 12	3 419	106	391	783	363	62	887	465	362
mai 12	3 151	64	298	526	309	64	725	646	519
juin 12	2 316	50	198	446	141	24	627	387	443
juil 12	3 729	132	436	686	347	56	851	771	450
août 12	4 080	162	561	580	218	52	1 441	665	401
sept 12	2 005	53	301	514	127	37	433	325	215
oct 12	3 945	140	552	706	594	57	936	583	377
nov 12	3 283	129	200	668	511	62	797	609	307
déc 12	2 354	55	161	400	299	19	837	371	212
janv 13	3 270	91	200	563	482	77	945	620	292
févr 13	2 926	48	333	546	410	61	599	649	280
mars 13	2 098	103	200	357	293	34	361	459	291
avr 13	2 957	91	362	570	383	63	617	563	308
mai 13	3 189	119	581	497	253	68	837	570	264
juin 13	2 218	72	144	441	259	44	493	484	281
juil 13	3 536	46	528	714	262	49	763	728	446
août 13	2 717	91	562	507	137	39	522	613	246
sept 13	2 082	99	227	419	170	35	439	482	211
oct 13	3 385	104	462	531	525	52	931	491	289
nov 13	3 343	68	503	622	486	42	832	566	224
déc 13	902	15	159	83	185	20	187	132	121
janv 14	2 914	103	287	520	518	64	573	597	252
févr 14	2 846	149	285	486	410	56	711	537	212
mars 14	2 988	180	235	452	326	60	1 082	462	191
Cumul jan-mars 14	8 748	432	807	1 458	1 254	180	2 366	1 596	655
Cumul jan-mars 13	8 294	242	733	1 466	1 185	172	1 905	1 728	863
Variation 3 premiers mois	5,5%	78,5%	10,1%	-0,5%	5,8%	4,7%	24,2%	-7,6%	-24,1%

Source : CNaPS



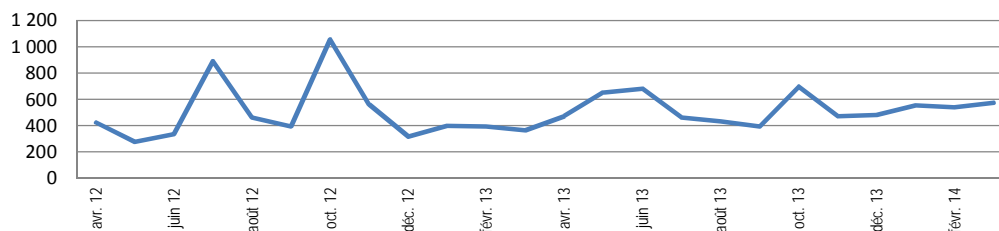
Données sous réserve des déclarations des entreprises

TABLEAU DE BORD DE L'ECONOMIE
SECTEUR REEL

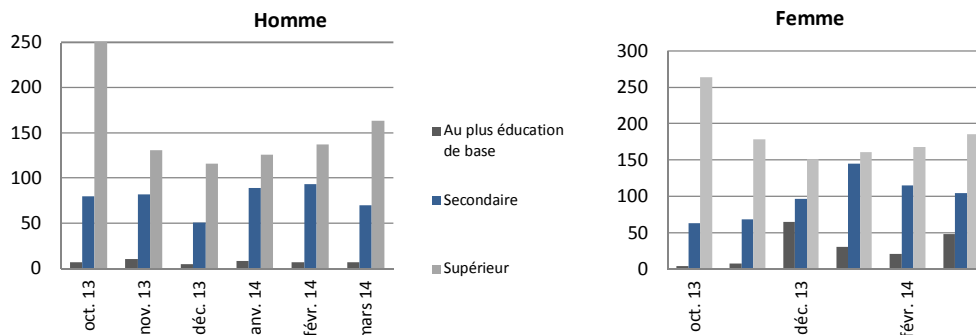
Tableau 20 : Demandeur d'emploi nouvellement inscrits auprès du service régional de l'emploi d'Analamanga par niveau d'instruction							
	Ensemble	Homme			Femme		
		Au plus éducation de base	Secondaire	Supérieur	Au plus éducation de base	Secondaire	Supérieur
avr 12	424	2	98	140	3	54	127
mai 12	278	3	51	88	4	49	83
juin 12	337	11	67	99	4	50	106
juil 12	891	9	89	382	10	69	332
août 12	465	3	58	156	5	65	178
sept 12	395	3	52	128	10	67	135
oct 12	1 058	2	174	322	3	201	356
nov 12	561	1	113	151	4	111	181
déc 12	317	4	40	104	6	47	116
janv 13	400	5	69	105	5	76	140
févr 13	398	4	87	113	7	66	121
mars 13	369	9	73	113	3	44	127
avr 13	476	3	66	155	6	62	184
mai 13	653	10	116	234	8	82	203
juin 13	683	12	72	297	4	56	242
juil 13	464	10	56	165	1	59	173
août 13	435	9	61	142	13	58	152
sept 13	398	4	60	138	1	61	134
oct 13	696	7	80	278	4	63	264
nov 13	476	10	82	131	7	68	178
déc 13	484	5	51	116	65	96	151
janv 14	559	8	89	126	30	145	161
févr 14	541	7	93	137	21	115	168
mars 14	577	7	70	163	48	104	185
Cumul jan-mars 14	1 677	22	252	426	99	364	514
Cumul jan-mars 13	1 167	18	229	331	15	186	388
Variation 3 premiers mois	43,7%	22,2%	10,0%	28,7%	560,0%	95,7%	32,5%

Source : OMEF

Graphique 39 : Evolution mensuelle du nombre de demandeur d'emploi nouvellement inscrits



Graphique 40 : Répartition des demandeurs d'emploi suivant le genre et le niveau d'instruction



La raison du pic au mois d'octobre 2012 concernant le nombre de demandeur d'emploi est qu'à ce moment un salon de l'emploi s'est tenu au palais du sport Mahamasina ayant vu la participation de l'OMEF en collaboration avec le cabinet de recrutement MRH. Un afflux important d'offreur de travail a été donc enregistré au sein de son service.

Tableau 21 : Nouvelles immatriculations de véhicules à Antananarivo

Période	Nouvelles immatriculations						
	Ensemble	Véhicules neufs		Véhicules usagés		Véhicules particuliers	Véhicules utilitaires
		Véhicules à 4 roues	Véhicules à 2 roues	Véhicules à 4 roues	Véhicules à 2 roues		
avr 12	1 544	842	595	104	3	466	555
mai 12	1 557	823	593	134	7	536	509
juin 12	1 615	801	770	43	1	410	518
juil 12	1 781	872	859	48	2	460	543
août 12	1 786	982	749	52	3	560	575
sept 12	1 615	853	725	35	2	476	536
oct 12	1 596	951	572	68	5	592	628
nov 12	1 628	775	820	31	2	448	468
déc 12	1 191	597	560	34	0	375	342
janv 13	1 654	1 012	585	54	3	636	613
févr 13	1 577	1 026	498	49	4	597	615
mars 13	1 605	896	670	37	2	516	480
avr 13	1 646	802	784	58	2	486	393
mai 13	1 507	841	632	34	0	463	423
juin 13	1 041	624	379	37	1	354	374
juil 13	1 962	943	968	48	3	569	528
août 13	1 777	887	843	46	1	524	471
sept 13	1 532	776	721	31	4	442	385
oct 13	1 622	913	691	17	1	528	558
nov 13	1 323	720	581	21	1	429	398
déc 13	964	651	272	40	1	399	385
janv 14	1 250	824	399	25	2	490	502
févr 14	1 221	845	345	30	1	499	516
mars 14	1 272	727	520	25	0	422	369
Cumul jan-mars 14	3 743	2 396	1 264	80	3	1 411	1 387
Cumul jan-mars 13	4 836	2 934	1 753	140	9	1 749	1 708
Variation 3 premiers mois	-22,6%	-18,3%	-27,9%	-42,9%	-66,7%	-19,3%	-18,8%

Source : Dir TANA / INSTAT

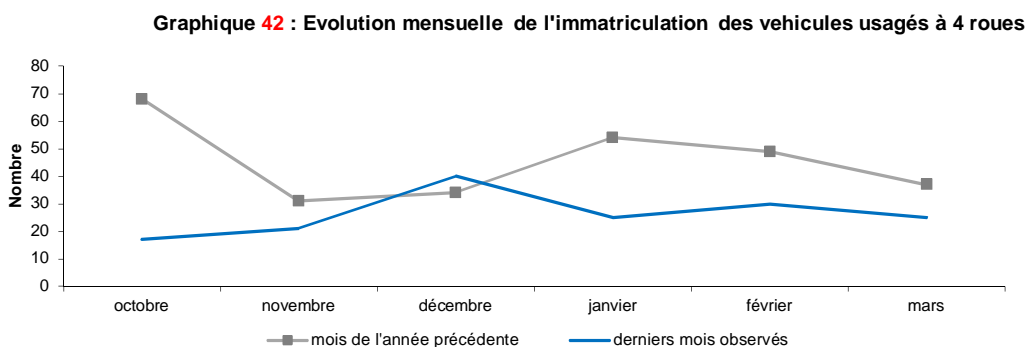
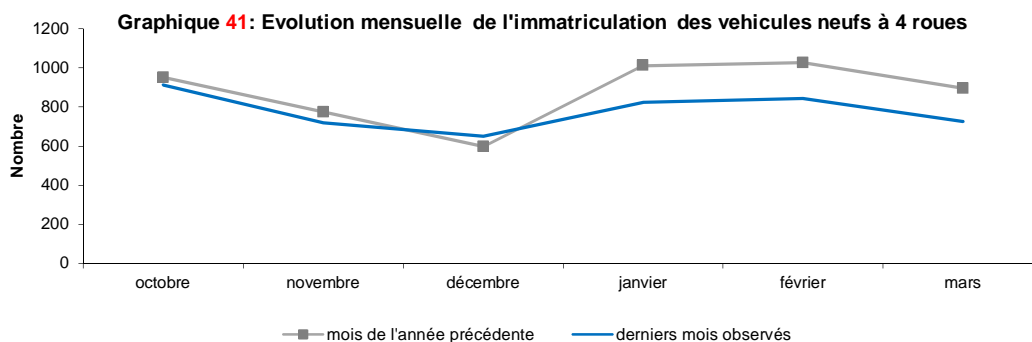


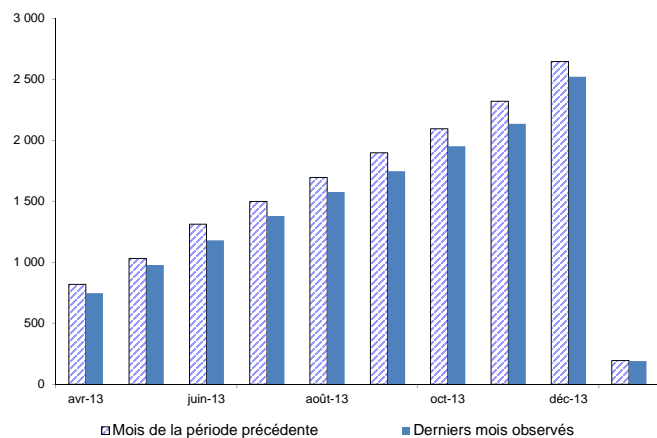
TABLEAU DE BORD DE L'ECONOMIE SECTEUR FINANCES PUBLIQUES

Tableau 22 : Evolution des Opérations Globales du Trésor - RECETTES

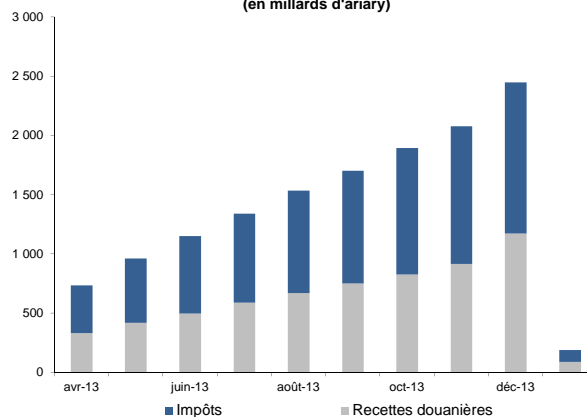
Opérations	Cumuls annuels				Opérations mensuelles (cumul de janvier à novembre en milliards d'Ariary)												
	déc-13		janv-14		janv-13	févr-13	mars-13	avr-13	mai-13	juin-13	juil-13	août-13	sept-13	oct-13	nov-13	déc-13	janv-14
	LFI	Réal.	LFI 4T 2013	Réal.													
RECETTES ET DEPENSES																	
RECETTES TOTALES ET DONS	2 689,4	2 816,2	3167,1	190,8	193,2	385,7	560,7	839,4	1 068,5	1 315,2	1 516,6	1 711,5	1 984,7	2 189,3	2 374,0	2 816,2	190,8
Recettes totales	2 442,8	2 520,1	2808,7	190,8	193,1	385,5	531,5	748,8	977,9	1 179,8	1 381,1	1 576,0	1 746,9	1 951,5	2 136,1	2 520,1	190,8
Recettes budgétaires	2 442,8	2 520,1	2808,7	190,8	193,1	385,5	531,5	748,8	977,9	1 179,8	1 381,1	1 576,0	1 746,9	1 951,5	2 136,1	2 520,1	190,8
Recettes fiscales	2 397,8	2 449,0	2721,0	190,3	188,9	380,8	525,4	734,9	961,9	1 151,3	1 340,8	1 534,7	1 703,4	1 894,5	2 078,8	2 449,0	190,3
Impôts sur les revenus, bénéfiques et gains	564,9	562,3	567,9	33,8	28,7	80,6	113,2	172,1	254,8	313,8	348,1	402,4	429,8	484,8	512,0	562,3	33,8
Impôts sur la propriété	132,0	15,3	15,1	0,9	1,2	2,3	3,8	5,3	6,6	7,5	8,8	9,7	10,6	11,6	12,5	15,3	0,9
Impôts sur les biens et services	705,3	687,5	844,6	65,8	65,6	120,8	166,2	223,9	280,4	329,2	392,6	449,2	510,1	568,1	636,0	687,5	65,8
dont Taxe s / valeur ajoutée TVA	474,9	432,8		43,1	41,1	80,0	109,6	144,7	181,2	210,2	249,5	283,0	322,1	356,6	401,0	432,8	43,1
Autres recettes fiscales	3,7	11,6	3,1	0,2	0,2	0,4	0,8	1,1	1,4	1,6	1,8	2,0	2,2	2,3	2,5	11,6	0,2
Droits et taxes s/ le commerce extérieur	1 110,7	1 172,3	1290,4	89,5	93,1	176,7	241,5	332,6	418,7	499,1	589,4	671,3	750,8	827,7	915,7	1 172,3	89,5
dont Droit de douanes DD	225,6	219,9	243,3	20,2	19,3	37,4	52,1	72,3	92,2	109,1	130,7	148,1	165,9	182,8	202,3	219,9	20,2
Taxe s / valeur ajoutée TVA	515,5	515,1	576,9	45,6	42,8	86,3	120,5	168,3	214,4	253,6	300,7	348,1	390,8	430,7	474,6	515,1	45,6
Taxe s / produits pétroliers TPP	99,6	79,0	113,8	5,5	7,3	12,1	16,7	23,0	28,2	34,4	40,3	55,4	60,3	65,4	70,8	79,0	5,5
TVA s / produits pétroliers TVAPP	264,0	357,6	356,3	18,2	23,7	40,9	52,3	69,0	83,9	102,1	117,7	119,7	133,9	148,7	167,9	357,6	18,2
Recettes non fiscales	55,2	71,1	87,7	0,5	4,2	4,7	6,1	13,9	16,0	28,4	40,3	41,3	43,5	57,0	57,3	71,1	0,5
Dons	633,5	296,1	358,3	0,1	0,0	0,1	29,2	90,6	90,7	135,4	135,5	135,5	237,8	237,8	237,9	296,1	0,1
Dons courants	103,2	0,6	57,1	0,1	0,0	0,1	0,2	0,2	0,3	0,3	0,4	0,4	0,5	0,5	0,6	0,6	0,1
Dons en capital	530,3	295,5	301,3	0,0	0,0	0,0	29,0	90,4	90,4	135,1	135,1	135,1	237,3	237,3	237,3	295,5	0,0

Source : DGT / MFB

Graphique 43 : Recettes totales (en milliards d'ariary)



Graphique 44 : Recettes fiscales (en milliards d'ariary)



Graphique 45 : Dons (en milliards d'ariary)

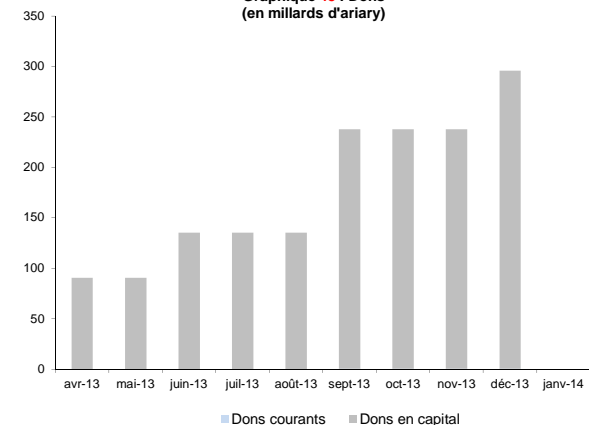


TABLEAU DE BORD DE L'ECONOMIE SECTEUR FINANCES PUBLIQUES

Tableau 23 : Evolution des Opérations Globales du Trésor - DEPENSES

Opérations	Cumuls annuels				Opérations mensuelles (cumul de janvier à novembre en milliards d'Ariary)												
	déc-13		janv-14		janv-13	févr-13	mars-13	avr-13	mai-13	juin-13	juil-13	août-13	sept-13	oct-13	nov-13	déc-13	janv-14
	LFI	Réal.	LFI 2013	Réal.													
DEPENSES TOTALES	3 028,4	3 233,4	3308,2	177,3	175,6	429,7	621,0	958,0	1 165,1	1 467,2	1 657,8	1 913,2	2 251,7	2 513,9	2 770,1	3 233,4	177,3
Dépenses courantes	2 310,2	2 502,9	2558,5	168,2	168,2	376,2	519,1	773,1	945,2	1 136,1	1 291,7	1 518,4	1 705,5	1 935,6	2 141,3	2 502,9	168,2
Dépenses budgétaires	2 106,6	2 325,8	2373,3	142,5	124,1	263,2	410,4	636,5	810,9	1 012,2	1 163,4	1 355,6	1 505,0	1 676,5	1 861,7	2 325,8	142,5
Personnel	1 250,0	1 341,7	1442,5	88,6	82,9	193,5	305,2	407,7	511,3	638,2	752,1	874,4	976,7	1 079,0	1 190,8	1 341,7	88,6
Fonctionnement	649,5	860,2	729,0	42,5	34,0	54,9	78,7	194,6	256,1	325,1	351,2	406,7	440,2	500,8	560,3	860,2	42,5
Intérêts sur dette extérieure	51,6	38,7	56,0	2,6	2,0	4,0	10,0	12,1	17,5	18,7	21,2	23,3	28,6	31,4	37,3	38,7	2,6
Intérêts sur dette intérieure	155,5	85,3	145,9	8,8	5,2	10,8	16,4	22,1	26,0	30,1	38,8	51,2	59,5	65,3	73,3	85,3	8,8
Autres opérations nettes du Trésor (+ / -)	202,6	177,1	185,2	25,6	44,1	112,9	108,8	136,6	134,4	124,0	128,3	162,8	200,5	259,1	279,6	177,1	25,6
Dépenses de fonctionnement FCV	1,0	0,0	0,0	0,0	0,0	0,0	0,0	0,0	0,0	0,0	0,0	0,0	0,0	0,0	0,0	0,0	0,0
Dépenses en capital	718,2	730,5	749,7	9,2	7,4	53,6	101,8	184,9	219,9	331,1	366,1	394,8	546,2	578,3	628,8	730,5	9,2
Financement intérieur	181,1	137,9	223,8	1,1	2,0	3,1	7,8	15,3	30,7	44,3	67,5	79,4	104,7	115,9	139,2	137,9	1,1
Financement extérieur	537,1	592,7	525,9	8,1	5,4	50,5	94,1	169,6	189,2	286,8	298,6	315,4	441,4	462,4	489,6	592,7	8,1
SOLDE GLOBAL (base engagements)	-339,0	-417,2	-141,1	13,5	17,5	-44,0	-60,3	-118,6	-96,6	-152,0	-141,2	-201,7	-267,0	-324,6	-396,1	-417,2	13,5
SOLDE GLOBAL (base caisse)	-339,0	-457,1	-141,1	8,0	17,4	-78,8	-92,0	-92,9	-113,0	-166,1	-137,9	-184,2	-264,8	-334,5	-388,6	-457,1	8,0
FINANCEMENT	339,0	457,1	141,1	-8,0	-17,4	78,8	92,0	92,9	113,0	166,1	137,9	184,2	264,8	334,5	388,6	457,1	-8,0
EXTERIEUR NET	185,0	233,8	-8,1	4,4	3,7	46,4	56,7	69,2	74,2	125,6	132,6	147,0	167,5	186,0	196,5	233,8	4,4
INTERIEUR NET	154,0	223,4	149,2	-12,4	-21,1	32,4	35,3	23,8	38,8	40,5	5,3	37,2	97,4	148,4	192,1	223,4	-12,4
Système bancaire excluant variation de change	124,0	428,1	136,2	-64,0	32,7	91,7	184,3	35,1	162,1	168,5	198,6	279,3	328,3	327,3	359,1	428,1	-64,0
Système non bancaire	30,0	63,4	13,0	-6,8	-15,7	-28,3	-13,2	-25,7	-40,6	-34,9	-10,4	25,8	36,9	47,2	49,5	63,4	-6,8

Source : DGT / MFB

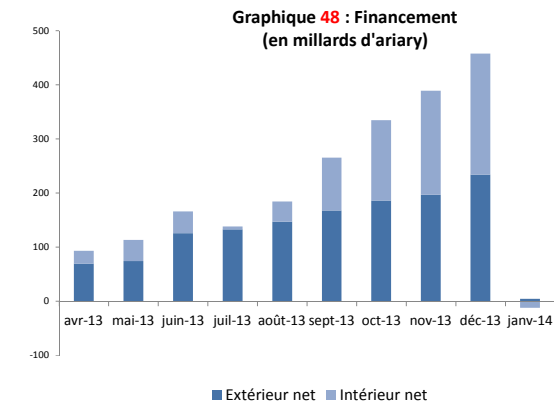
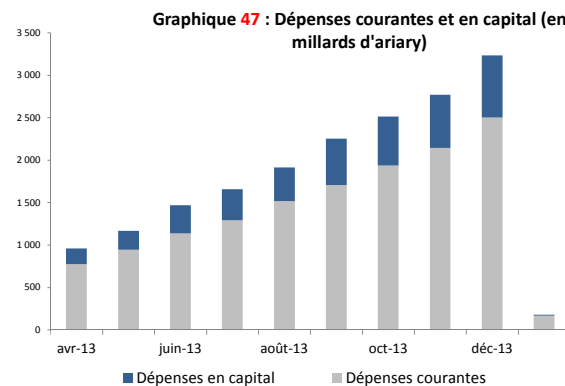
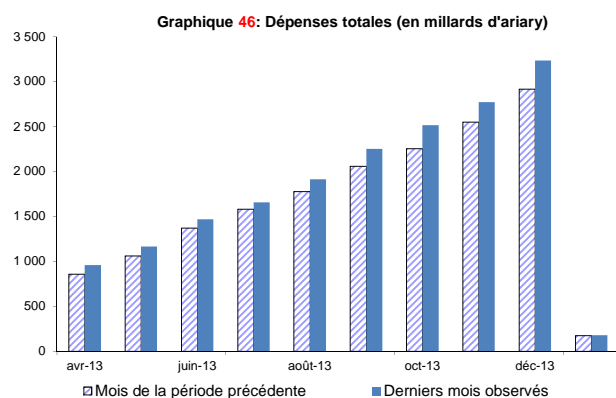


TABLEAU DE BORD DE L'ECONOMIE SECTEUR MONETAIRE

Tableau 24 : Evolution des indicateurs monétaires

Libellés	Opérations mensuelles																				
	juil-12	août-12	sept-12	oct-12	nov-12	déc-12	janv-13	févr-13	mars-13	avr-13	mai-13	juin-13	juil-13	août-13	sept-13	oct-13	nov-13	déc-13	janv-14	févr-14	mars-14
AGREGATS MONETAIRES (Milliards d'ARIARY)																					
Base monétaire	2 191	2 240	2 270	2 247	2 277	2 612	2 581	2 549	2 603	2 458	2 311	2 326	2 370	2 364	2 323	2 289	2 289	2 453	2 483	2 468	2422 p
Masse monétaire M3	5 092	5 101	5 189	5 167	5 372	5 599	5 615	5 646	5 778	5 688	5 462	5 474	5 512	5 618	5 671	5 632	5 696	5 907	5 873	5 876	n.c
CREDIT A L'ECONOMIE (Milliards d'ARIARY)																					
Crédits à court terme octroyés au secteur privé	1 213	1 214	1 267	1 266	1 266	1 290	1 289	1 291	1 311	1 336	1 423	1 447	1 378	1 410	1 454	1 480	1 521	1 579	1 590	1 600	n.c
Crédits à moyen et long terme octroyés au secteur privé	1 032	1 048	1 056	1 072	1 081	1 082	1 073	1 074	1 090	1 094	1 091	1 106	1 119	1 150	1 165	1 192	1 213	1 188	1 180	1 184	n.c
CREDIT A L'ETAT (Milliards d'ARIARY)																					
Système bancaire	188	233	293	311	347	421	459	518	608	463	586	595	627	710	757	758	786	861	795	810	n.c
Autres créances nettes	99	99	95	166	167	184	188	162	159	173	150	159	244	290	288	274	288	271	275	255	n.c
AVOIRS EXTERIEURS (Millions d'USD)																					
Avoirs extérieurs bruts	1 011	1 023	1 012	1 018	1 019	1 051	1 041	1 004	988	1 003	889	853	838	826	824	812	782	775	787	774	n.c
dont disponible	853	868	854	861	863	895	890	857	843	858	745	707	696	688	684	671	641	632	652	644	n.c
TAUX MONETAIRES																					
Taux directeur de la BCM	9,5%	9,5%	9,5%	9,5%	9,5%	9,5%	9,5%	9,5%	9,5%	9,5%	9,5%	9,5%	9,5%	9,5%	9,5%	9,5%	9,5%	9,5%	9,5%	9,5%	9,5%
Taux d'intérêt des banques commerciales (%)																					
Taux de base MIN	13,80	13,80	10,50	13,80	10,50	10,50	13,80	13,80	13,80	13,80	13,80	13,80	13,80	13,80	13,80	13,80	13,80	13,80	13,80	13,80	n.c
Taux de base MAX	24,00	24,00	24,00	24,00	24,00	24,00	24,00	24,00	24,00	24,00	24,00	24,00	24,00	24,00	24,00	24,00	24,00	24,00	24,00	24,00	n.c
Taux débiteur MIN	0,00	0,00	0,00	0,00	0,00	0,00	0,00	0,00	0,00	0,00	0,00	0,00	0,00	0,00	0,00	0,00	0,00	0,00	0,00	0,00	n.c
Taux débiteur MAX	60,00	60,00	60,00	60,00	60,00	60,00	60,00	60,00	60,00	60,00	60,00	47,76	60,00	60,00	60,00	60,00	60,00	60,00	60,00	60,00	n.c
Taux créditeur MIN	0,00	0,00	0,00	0,00	0,00	0,00	0,00	0,00	0,00	0,00	0,30	0,00	0,00	0,00	0,00	0,00	0,00	0,00	0,00	0,00	n.c
Taux créditeur MAX	10,50	10,05	10,50	10,50	10,50	10,50	10,50	10,25	10,25	10,00	10,00	10,00	10,00	10,00	10,00	10,00	10,00	10,75	10,25	10,75	n.c
TAUX DE CHANGE																					
Parité Ariary/USD	2 262,86	2 252,22	2 221,71	2 201,28	2 248,26	2 260,82	2 235,71	2 201,63	2 220,92	2 200,78	2 192,40	2 179,63	2 198,13	2 179,56	2 203,39	2 193,61	2 236,00	2 241,21	2 269,22	2 316,71	2 322,64
Parité Ariary/Euro	2 783,70	2 791,72	2 855,37	2 854,28	2 881,69	2 962,66	2 964,75	2 941,07	2 877,35	2 862,37	2 849,24	2 869,36	2 868,64	2 884,43	2 892,92	2 965,16	3 015,94	3 065,91	3 084,20	3 160,10	3 206,06
Parité Ariary/DTS	3 409,06	3 408,39	3 413,69	3 390,40	3 436,28	3 480,32	3 433,05	3 365,55	3 343,77	3 309,12	3 284,11	3 301,04	3 306,00	3 310,53	3 355,06	3 376,31	3 422,15	3 446,79	3 484,82	3 566,81	3 594,83

Source : BCM p = Provisores

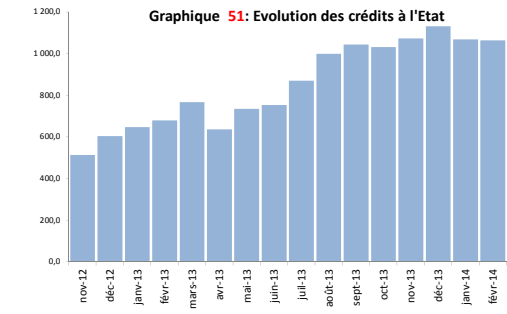
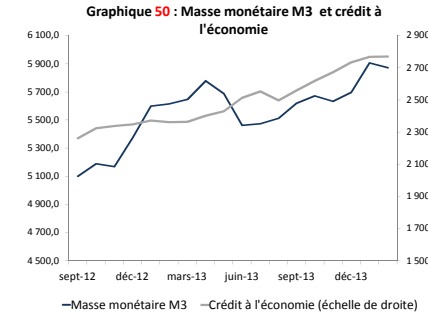
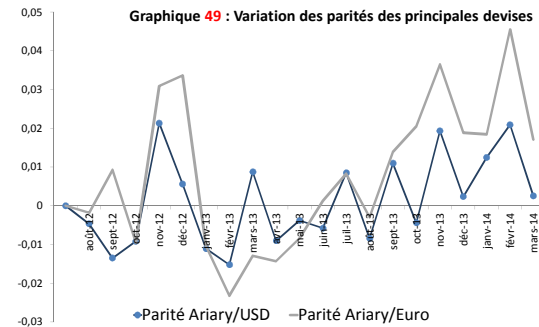
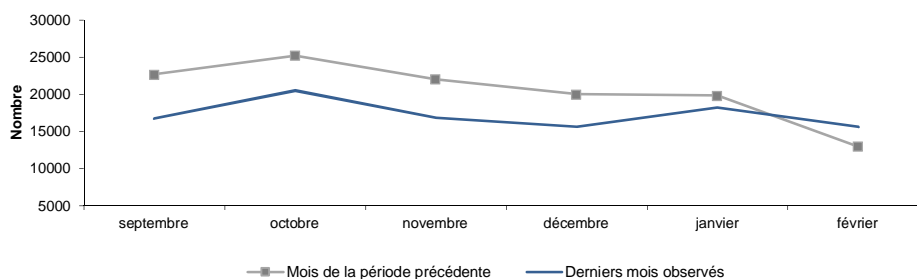


Tableau 25 : Indicateurs du secteur tourisme

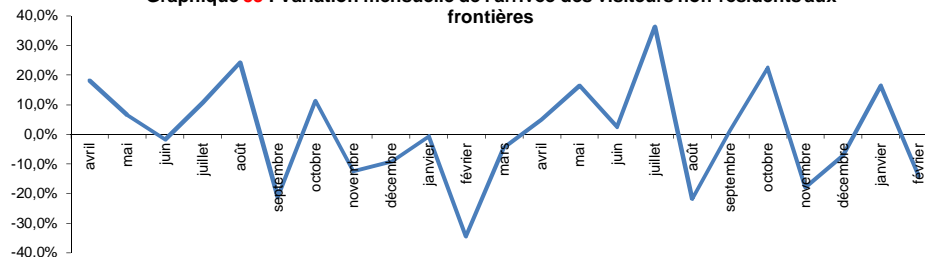
Période	Arrivées des visiteurs non-résidents aux frontières	Apport en devises des visiteurs non-résidents (millions de DTS)
mars 12	16 935	12,09
avr 12	20 018	14,29
mai 12	21 318	15,22
juin 12	20 932	14,94
juil 12	23 210	16,57
août 12	28 843	20,59
sept 12	22 689	16,19
oct 12	25 222	18,01
nov 12	22 039	15,74
déc 12	19 992	14,27
janv 13	19 847	14,17
févr 13	12 989	9,27
mars 13	12 408	8,86
avr 13	13 029	9,30
mai 13	15 162	10,83
juin 13	15 526	11,09
juil 13	21 157	38,08
août 13	16 538	29,77
sept 13	16 744	30,14
oct 13	20 512	36,92
nov 13	16 830	30,29
déc 13	15 633	28,14
janv 14	18 196	32,75
févr 14	15 636	28,14
Cumul jan-févr 14	33 832	61
Cumul jan-févr 13	32 836	23
<i>Variation 2 premiers mois</i>	<i>3,0%</i>	<i>159,8%</i>

Source: MINTOUR

Graphique 52 : Evolution mensuelle de l'arrivée des visiteurs non-résidents aux frontières



Graphique 53 : Variation mensuelle de l'arrivée des visiteurs non-résidents aux frontières



La dépense moyenne d'un Visiteur non-résident est de 1800 DTS.

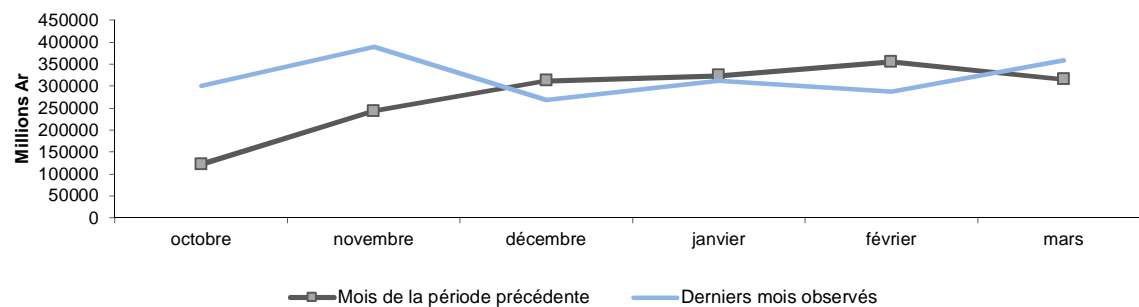
Tableau 26 : Evolution mensuelle des exportations (millions d'Ariary)

Période	Exportations FOB						
	Total en valeur	Biens alimentaires	Vanille	Crevette	Café	Minerais	Zones Franches
avr 12	201 790	49 699	3 233	7 630	352	44 129	81 343
mai 12	258 537	81 279	3 632	26 744	970	56 653	126 488
juin 12	142 087	29 221	225	13 429	756	32 809	67 321
juil 12	204 828	46 768	5 578	14 977	419	39 683	121 643
août 12	273 632	76 345	595	19 444	3 871	45 108	135 373
sept 12	202 069	38 766	860	10 032	2 043	45 824	92 127
oct 12	121 907	32 199	179	8 960	928	44 071	33 906
nov 12	243 371	72 498	614	6 404	541	41 302	68 066
déc 12	312 364	52 566	1 751	2 341	1 200	48 001	74 387
janv 13	324 008	96 327	12 448	11 386	3 848	41 919	93 482
févr 13	355 369	116 099	23 040	7 966	5 910	42 801	96 508
mars 13	315 035	88 436	9 457	13 048	6 675	34 706	106 547
avr 13	350 735	73 515	5 646	22 324	6 819	45 655	111 423
mai 13	398 058	82 277	7 267	22 662	5 550	59 577	148 017
juin 13	296 726	57 342	119	16 621	2 802	30 107	117 144
juil 13	331 514	71 067	79	18 351	2 166	34 625	129 952
août 13	302 463	54 724	1 530	11 711	2 816	43 604	110 103
sept 13	349 784	45 157	246	8 166	2 995	38 457	95 102
oct 13	300 728	66 259	2 932	16 314	527	34 267	130 148
nov 13	389 073	129 914	15 538	13 310	1 902	34 231	117 678
déc 13	267 811	58 508	13 175	14 870	435	17 755	102 074
janv 14	312 292	91 425	29 923	20 958	777	32 593	118 885
févr 14	286 577 p	39 596 p	8 179 p	12 310 p	253 p	24 318 p	114 879 p
mars 14	358 055 p	63 817 p	32 327 p	6 133 p	2 213 p	37 606 p	100 673 p
Cumul jan-mars 14	956 924	194 839	70 429	39 401	3 242	94 517	334 437
Cumul jan-mars 13	994 412	300 861	44 946	32 400	16 434	119 425	296 537
Variation 3 premiers mois	-3,8%	-35,2%	56,7%	21,6%	-80,3%	-20,9%	12,8%

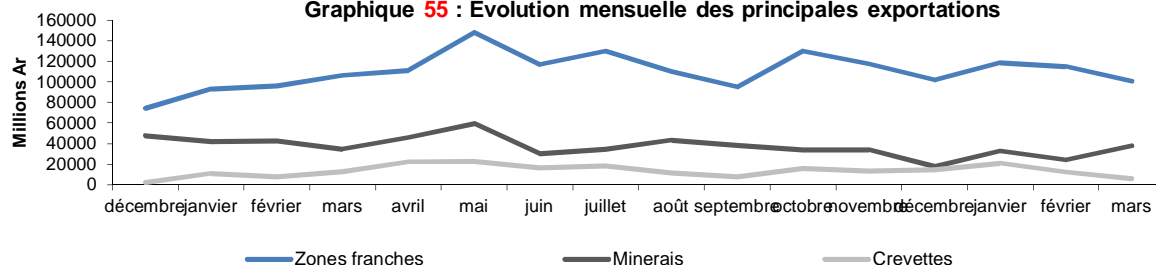
Source : D S E / INSTAT

p = Provisaires

Graphique 54 : Evolution mensuelle des exportations



Graphique 55 : Evolution mensuelle des principales exportations



Les données depuis 2011 ont été modifiées après la mise à jour de la base effectuée en avril 2013.

NB:

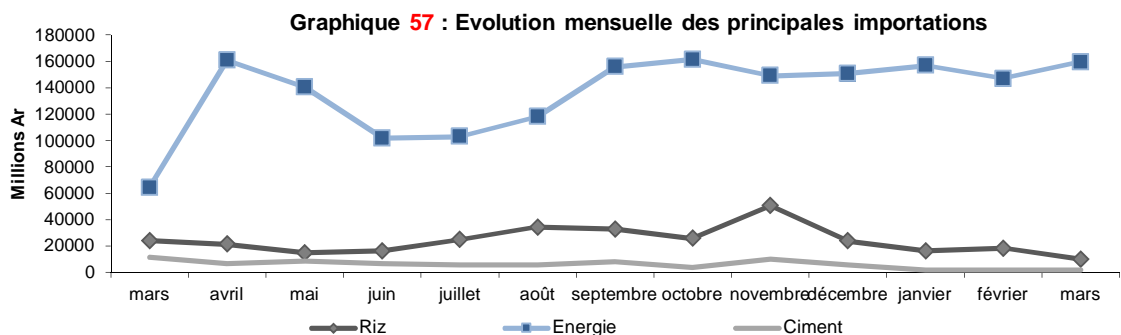
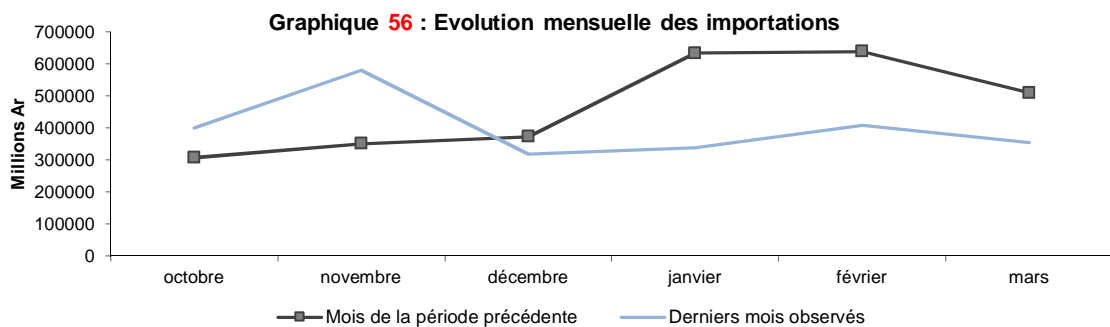
- La récolte de café robusta a connu une bonne saison pour cette année 2013, c'est pourquoi son exportation affiche une forte variation à la hausse.

Tableau 27 : Evolution mensuelle des importations (millions d'Ariary)

Période	Importations CAF						
	Total en valeur	Biens alimentaires	Riz	Sucre	Energie	Equipement	Ciment
avr 12	528 545	61 338	8 144	6 698	124 886	93 422	10 275
mai 12	532 541	57 665	8 734	21 008	107 194	101 752	6 959
juin 12	325 683	40 614	5 844	12 836	54 191	59 147	1 537
juil 12	359 386	32 682	3 184	5 145	154 064	42 067	2 343
août 12	594 825	50 151	6 337	24 038	193 896	97 599	4 252
sept 12	357 153	26 464	5 609	2 812	90 587	70 166	1 789
oct 12	307 277	27 363	9 479	2 043	105 432	50 544	2 892
nov 12	351 358	39 865	10 385	7 195	25 107	78 098	3 416
déc 12	372 792	60 173	31 899	10 777	18 874	88 727	3 638
janv 13	634 720	77 399	31 869	6 488	176 221	107 080	10 089
févr 13	638 973	113 976	34 413	32 308	178 307	115 228	11 328
mars 13	510 635	70 696	24 208	21 853	64 491	94 605	11 421
avr 13	664 670	98 460	21 630	24 383	161 009	116 597	6 648
mai 13	626 019	73 437	15 070	9 842	140 571	91 071	8 702
juin 13	426 401	56 025	16 325	7 318	101 975	80 302	6 854
juil 13	542 755	73 724	24 887	11 360	103 093	94 076	5 806
août 13	567 589	99 567	34 280	8 588	118 165	79 831	5 902
sept 13	601 898	79 754	33 012	9 730	156 171	91 833	8 405
oct 13	401 205	74 918	26 001	1 949	161 373	41 891	3 734
nov 13	580 311	108 401	50 692	3 235	149 290	72 096	9 986
déc 13	318 985	40 587	24 012	1 676	151 080	36 902	5 834
janv 14	339 025	34 186	16 368	598	157 087	36 626	1 531
févr 14	409 321 p	42 802 p	18 445 p	3 550 p	147 164 p	40 427 p	1 976 p
mars 14	354 229 p	22 650 p	10 054 p	3 106 p	159 654 p	40 041 p	1 795 p
Cumul jan-mars 14	1 102 575	99 639	44 867	7 255	463 906	117 094	5 302
Cumul jan-mars 13	1 784 328	262 070	90 490	60 649	419 019	316 912	32 838
Variation 3 premiers mois	-38,2%	-62,0%	-50,4%	-88,0%	10,7%	-63,1%	-83,9%

Source : D S E / INSTAT

p = Provisoires



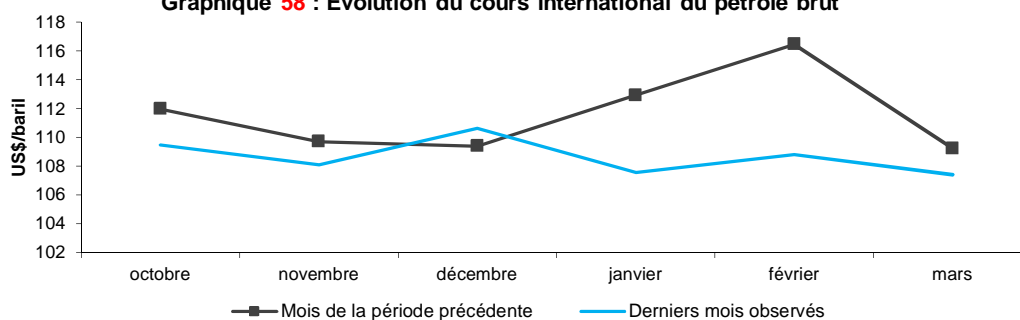
Les données depuis 2011 ont été modifiées après la mise à jour de la base effectuée en avril 2013.

Tableau 28 : Evolution mensuelle des prix internationaux des matières premières

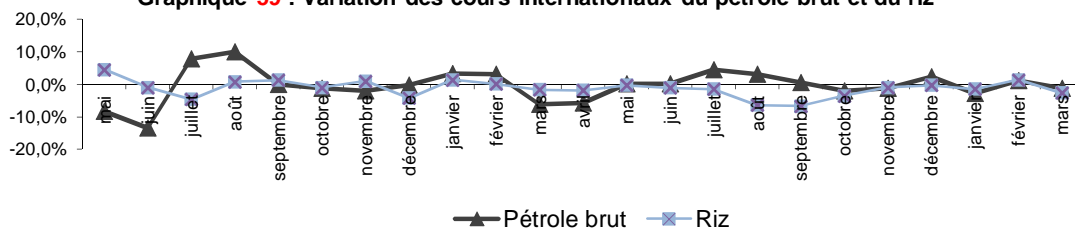
Période	Cours internationaux				
	Crude Oil (petroleum), Dated Brent, light blend 38 API, fob U.K.	Sugar, European import price, CIF Europe	Coffee, Robusta, International Coffee Organization New York cash price, ex-dock New York	Rice, 5 percent broken milled white rice, Thailand nominal price quote	Shrimp, No.1 shell-on headless, 26-30 count per pound, Mexican origina, New York port
	US\$/baril	US cents/pound	US cents/pound	US\$/MT	US cents/kilogram
avr 12	120,6	26,6	111,7	586,0	9,9
mai 12	110,5	26,5	116,0	612,4	9,7
juin 12	95,6	25,9	113,3	606,1	9,7
juil 12	103,1	25,9	113,4	578,4	9,7
août 12	113,3	26,1	113,0	582,9	9,7
sept 12	113,4	26,8	110,9	590,5	9,7
oct 12	112,0	26,7	109,9	584,7	9,8
nov 12	109,7	26,6	102,9	590,7	10,3
déc 12	109,4	26,8	102,3	565,5	10,7
janv 13	112,9	26,5	105,8	573,4	10,9
févr 13	116,5	25,7	109,7	574,1	11,5
mars 13	109,2	25,1	112,7	564,5	11,5
avr 13	102,9	25,5	107,6	553,7	11,5
mai 13	103,0	25,5	105,8	552,1	12,8
juin 13	103,1	25,7	97,1	546,3	13,8
juil 13	107,7	25,3	102,4	538,3	15,0
août 13	111,0	25,8	100,7	503,8	15,7
sept 13	111,6	26,4	93,5	470,0	16,0
oct 13	109,5	26,8	90,0	453,3	16,1
nov 13	108,1	26,7	85,7	448,8	16,6
déc 13	110,6	27,2	95,5	447,5	17,1
janv 14	107,6	27,4	92,9	441,0	17,1
févr 14	108,8	27,5	101,1	447,0	17,1
mars 14	107,4	27,6	111,9	435,3	17,2
Moyenne jan-mars 14	107,93	27,51	101,99	441,10	17,12
Moyenne jan-mars 13	112,87	25,79	109,38	570,66	11,26
Variation 3 premiers mois	-4,4%	6,7%	-6,8%	-22,7%	52,0%

Source: www.imf.org/external/np/res/commod/index.aspx

Graphique 58 : Evolution du cours international du pétrole brut



Graphique 59 : Variation des cours internationaux du pétrole brut et du riz



CONCEPTS ET DEFINITIONS

Secteur Réel

Evolution mensuelle de la création d'établissements formels

Effectif des établissements nouvellement créés; données issues des créations et mise à jour du Fichier des établissements formels.

Consommation de produits pétroliers

Les données considérées sont les volumes de ventes mensuelles des sociétés de distribution pétrolière. On entend par volume de ventes les volumes des produits sortis des dépôts pour livraisons au marché local (gros consommateurs et stations service).

Déflateur du PIB: Indice qui supprime l'effet du prix dans le PIB

Prix moyens mensuels pondérés des produits pétroliers

Les prix moyens considérés sont calculés sur la base des prix affichés par chaque distributeur et des quantités sorties dépôts de chaque distributeur.

Evolution mensuelle des production et consommation d'électricité

Production: somme des productions en électricité de tous les centres d'exploitation d'électricité de la JIRAMA.

Consommation: somme des consommations en électricité de tous les compteurs des abonnés JIRAMA.

Prix moyen: prix moyen hors taxes des ventes en électricité; rapport entre le total des chiffres d'affaire hors taxes et le total des consommations.

Evolution mensuelle des production et consommation d'eau traitée par la JIRAMA

Production: somme des productions en eau de tous les centres d'exploitation eau de la JIRAMA

Consommations: somme des consommations en eau de tous les compteurs des abonnés à la JIRAMA.

Prix moyen: prix moyen hors taxes des ventes en eau; rapport entre le total des chiffres d'affaire hors taxes et le total des consommations.

Evolution mensuelle du trafic ferroviaire

Nombre de voyageurs et tonnage de marchandises transportés par voie ferrée.

Evolution mensuelle des travailleurs nouvellement affiliés à la CNaPS

Travailleur: désigne toute personne, qui quels que soient son sexe et sa nationalité, s'est engagée à mettre son activité professionnelle, moyennant rémunération, sous la direction et l'autorité d'une autre personne physique ou morale, publique ou privée, ce, dans les liens d'un contrat de travail écrit ou verbal.

Immatriculation: s'entend de l'opération administrative qui matérialise, par l'attribution d'un numéro d'identification, soit l'affiliation du travailleur, soit l'adhésion de l'employeur à la Caisse Nationale.

Affiliation: s'entend de la démarche administrative et de la situation de droit qui s'ensuit, permettant à la personne concernée et d'être rattachée à la Caisse Nationale, et d'avoir vocation à bénéficier des prestations de sécurité sociale services par celle-ci.

Gens de maison: désigne toute personne attachée au service personnel d'un maître ou de sa famille en qualité de domestique. Il désigne notamment les cuisiniers, les gardiens de maisons, les concierges, les majordomes, les gouvernantes, les femmes de ménages ...

Demandeur d'emplois nouvellement inscrits auprès du service régional de l'emploi d'Analamanga

L'effectif des demandeurs d'emploi reporté dans ce tableau correspond au nombre de personne souhaitant un numéro d'inscription au chômage dans le Service Régional de l'Emploi et de la Formation professionnelle de la Région Analamanga. Ce numéro permet aux individus d'accéder aux offres d'emplois enregistrés par ce service.

Nouvelles immatriculations de véhicules à Antananarivo

Effectif des véhicules nouvellement immatriculés à Antananarivo selon le genre de véhicule. La source est le Centre d'immatriculation de véhicules Ambohidahy.

Opinion des entreprises sur l'évolution de la production, prix et emploi

Un même solde d'opinion peut provenir des cas de comportement différents comme le montre l'exemple suivant. Il faut donc, pour une étude approfondie tenir compte des détails des résultats.

	cas 1	cas
Hausse	0%	46%
Stabilité	97%	5%
Baisse	3%	49%
Solde d'opinion	-3%	-3%

Secteur Finances publiques

Evolution des Opérations Globales du Trésor

Les opérations globales du Trésor (OGT) ou tableau des opérations financières de l'Etat (TOFE) décrit toutes les opérations financières effectuées par l'Etat. Il englobe les opérations de recettes et de dépenses de l'Etat, en termes de flux, ainsi que les opérations de financement du solde budgétaire.

- Les recettes et les dons sont établis sur la base caisse (encaissements effectifs).

- Les dépenses sont comptabilisées sur la base des engagements.

Secteur Monétaire

Evolution des indicateurs monétaires

Taux directeur de la BCM: taux de référence pour opérations de refinancement à la BCM. Ses variations servent avant tout de signal pour une restriction ou un desserrement de la politique monétaire.

Taux de base bancaire: taux de référence des banques en matière d'octroi de crédit. C'est le taux accordé aux clients présentant les meilleures signatures.

Créances nettes sur l'état du système bancaire (CNE): sont constituées par les créances brutes du système bancaire (BCM et banques de dépôts) nettes des dépôts ou des avoirs de l'état. Elles font partie des contreparties de la masse monétaire.

Créances bancaires sur l'économie (CE): sont constituées par le total des créances financières des banques de dépôts consenties aux secteurs autres que le secteur des non résidents et le secteur de l'administration publique. Les ce sont classées dans les contreparties de la masse monétaire. Elles sont ventilées par terme et détaillées par catégories de bénéficiaires.

Taux créditeurs des banques: taux de rémunération des dépôts.

Masse monétaire (M3): la masse monétaire est définie comme l'ensemble des engagements du système monétaire (la BCM, les différentes banques de dépôts, la Caisse d'Epargne de Madagascar et le Centre des Chèques Postaux) à l'économie. Elle représente la quantité des moyens de paiements mis à la disposition de cette dernière.

Secteur Extérieur

Arrivées de touristes aux frontières

Touristes visiteurs qui passent au moins une nuit dans un moyen d'hébergement collectif ou privé à Madagascar

recette au titre du tourisme: dépenses moyenne des touristes issue de l'enquête dépense de 2008 /2009

nombre touriste fondé sur les informations des vols internationaux (regional, international) mensuelles, consolidées annuelles / recettes en devise fondées à partir dépenses moyennes d'un visiteur non résident (enquête visiteur)

Evolution mensuelle des exportations et importations

Valeur totale des importations et exportations de marchandises. source: Direction Générale des Douanes

Partenaires du TBE:

Direction Générale de l'Institut National de la Statistique

www.instat.mg

Direction des Synthèses Economiques

Service de la Conjoncture et du Tableau de Bord

(261) 20 22 216 52 / (261) 20 24 245 49

instatdsy@yahoo.fr / complanat@moov.mg

Direction des Statistiques des Ménages

Service des Prix à la Consommation

(261) 20 22 216 52

dginstat@moov.mg

Direction des Statistiques Economiques

Service du Répertoire National des Etablissements

Service des Statistiques des Echanges et Services

(261) 20 22 216 52

dginstat@moov.mg

Banque Centrale de Madagascar

Direction des Etudes et des Relations Internationales

scr.det@bfm.mg / f.rajonson@bfm.mg

www.banque-centrale.mg

Direction Générale du Trésor

Direction des études

Service Tableau de bord et Statistiques

(261) 32 04 150 79

odile_randr@yahoo.fr

Caisse Nationale de Prévoyance Sociale (CNaPS)

Direction Organisation et Informatique - Service Statistique

(261) 22 205 20 / (261) 32 03 650 30

doi@cnaps.mg / ranaivoarivelo.fanomezantsoa.ma@cnaps.mg

www.cnaps.mg

JIRAMA

Direction Planification Stratégique

Département Planification Générale - Service Etudes Economiques

(261) 34 83 349 91 / (261) 34 41 228 19

dps-dpg@jirama.mg / dps-das-see@jirama.mg

Office Malgache des Hydrocarbures

Direction Etudes Economiques et Statistiques

Système d'Informations National des Hydrocarbures

(261) 20 22 227 97/98 - (261) 32 05 00 598

gINETTE.ravanty@omh.mg

www.omh.mg

Ministère des Transports

Direction de la Planification, de la Prospective et du Suivi Evaluation

Service de l'Exploitation du Système d'Information et de Maintenance

(261) 33 12 999 36

chdsi@mt.gov.mg

www.transport.gov.mg

Ministère du Tourisme

Direction du Système d'Information

Service des Statistiques Touristiques

(261) 34 05 515 05 / (261) 34 05 515 43

dsi@tourisme.gov.mg / jorandhys@yahoo.fr

www.tourisme.gov.mg

Observatoire Malgache de l'Emploi et de la Formation professionnelle continue et entrepreneuriale (OMEF)

Immeuble Inspection de Travail Antsahavola, Niveau 10 – 13

(261) 020 24 555 19/(261) 33 41 535 70

omef@omef.gov.mg