

Madagascar



FITAVANA - TANINDRAZANA - FANDROSOANA  
MINISTÈRE DE L'ÉCONOMIE ET DE LA PLANIFICATION  
SÉCRÉTARIAT GÉNÉRAL

Octobre 2015

Étude Nationale  
Publication Trimestrielle

# TABLEAU DE BORD ÉCONOMIQUE

N°21



## NOTE DE PRESENTATION

*La présentation de ce Tableau de Bord de l'Economie est conçue de manière à faire ressortir les données conjoncturelles des quatre principaux secteurs de l'économie malagasy, à savoir: le secteur réel, les finances publiques, le secteur monétaire et le secteur extérieur. Les graphiques et tableaux réunis dans ce document permettent de retracer l'essentiel des tendances sectorielles durant les vingt-quatre derniers mois.*

*Les thèmes suivants: la croissance économique, les prix, l'emploi, les finances publiques, le secteur monétaire, le secteur extérieur, le secteur des transports, et enfin le secteur du tourisme, seront traités successivement.*

*Ce document ne présente aucune interprétation sur les données qu'elle offre mais servira d'outil de base d'analyse à chaque conjoncturiste, décideur ou autre utilisateur.*

*Afin d'apprécier les chiffres à leur juste valeur, les métadonnées de certains indicateurs sont disponibles à la fin du document.*

*Bonne lecture.*

## LISTE DES ABREVIATIONS

<b>Ar</b>	ARIARY
<b>ADEMA</b>	AEROPORTS DE MADAGASCAR
<b>BBL</b>	BARIL (158,99 LITRES)
<b>BCM</b>	BANQUE CENTRALE DE MADAGASCAR
<b>BGK</b>	BANGKOK
<b>CAF</b>	COÛTS ASSURANCE FRÊT
<b>CITI</b>	CLASSIFICATION INTERNATIONALE TYPE DES INDUSTRIES
<b>CNaPS</b>	CAISSE NATIONALE DE PREVOYANCE SOCIALE
<b>Cts</b>	CENTS US
<b>DAT</b>	DIRECTION DE L'ADMINISTRATION DU TERRITOIRE
<b>DGE</b>	DIRECTION GENERALE DE L'ECONOMIE
<b>DGT</b>	DIRECTION GENERALE DU TRESOR
<b>D S E</b>	DIRECTION DES STATISTIQUES ECONOMIQUES
<b>DSM</b>	DIRECTION DES STATISTIQUES DES MENAGES
<b>DSY</b>	DIRECTION DES SYNTHESSES ECONOMIQUES
<b>DTS</b>	DROIT DE TIRAGE SPECIAL
<b>EI</b>	ENTREPRISE INDIVIDUELLE
<b>ET</b>	ESSENCE TOURISME
<b>FOB</b>	FREE ON BOARD
<b>GO</b>	GASOIL
<b>INSTAT</b>	INSTITUT NATIONAL DE LA STATISTIQUE
<b>IPC</b>	INDICE DE PRIX A LA CONSOMMATION
<b>JIRAMA</b>	JIRO SY RANO MALAGASY
<b>KWH</b>	KILO WATT HEURE
<b>Lb</b>	LIVRE (453,59 GRAMMES)
<b>MFB</b>	MINISTERE DES FINANCES ET DU BUDGET
<b>MINTOUR</b>	MINISTERE DU TOURISME
<b>MT</b>	TONNE METRIQUE
<b>MWH</b>	MEGA WATT HEURE
<b>nb</b>	NOMBRE
<b>n.c</b>	NON COMMUNIQUEE
<b>n.c.a</b>	NON CLASSE AILLEURS
<b>OMEF</b>	OBSERVATOIRE MALGACHE DE L'EMPLOI ET DE LA FORMATION PROFESSIONNELLE CONTINUE ET ENTREPRENEURIALE
<b>OMH</b>	OFFICE MALGACHE DES HYDROCARBURES
<b>PIB</b>	PRODUIT INTERIEUR BRUT
<b>PL</b>	PETROLE LAMPANT
<b>PPN</b>	PRODUITS DE PREMIERE NECESSITE
<b>SA</b>	SOCIETE ANONYME
<b>SARL</b>	SOCIETE A RESPONSABILITE LIMITEE
<b>SC</b>	SUPER CARBURANT
<b>T</b>	TONNE
<b>USD</b>	DOLLARS US
<b>VP</b>	VEHICULE PARTICULIER
<b>VU</b>	VEHICULE UTILITAIRE

LISTE DES TABLEAUX	PAGE
<b>Secteur Réel</b>	
Tableau 1 : Indicateurs de croissance économique	5
Tableau 2 : Opinion des entreprises sur l'évolution de la production en 2013	6
Tableau 3 : Opinion des entreprises sur l'évolution des prix en 2013	7
Tableau 4 : Opinion des entreprises sur l'évolution du nombre d'emplois en 2013	8
Tableau 5 : Appréciation des entreprises sur le climat des affaires en 2013	9
Tableau 6 : Evolution structurelle du tissu industriel (%)	10
Tableau 7 : Evolution de l'indice de production industrielle (IPI) par division (Année de référence: année n - 1 = 100 (base mobile))	11
Tableau 8 : Variation mensuelle des Indices de Prix à la Consommation	12
Tableau 9 : Glissement annuel des Indices de Prix à la Consommation	13
Tableau 10 : Evolution mensuelle de la création d'établissements formels	14
Tableau 11 : Evolution mensuelle de la création d'établissements formels par secteur	15
Tableau 12 : Consommation de produits pétroliers	16
Tableau 13 : Prix moyens mensuels pondérés des produits pétroliers	17
Tableau 14 : Evolution mensuelle des production et consommation d'électricité	18
Tableau 15 : Evolution mensuelle des production et consommation d'eau traitée par la JIRAMA	19
Tableau 16 : Evolution mensuelle du trafic ferroviaire	20
Tableau 17 : Evolution mensuelle des trafics de FRETS sur les 12 Aéroports gérés par ADEMA	21
Tableau 18 : Evolution mensuelle des trafics de PASSAGERS sur les 12 Aéroports gérés par ADEMA	22
Tableau 19 : Evolution mensuelle des travailleurs nouvellement affiliés à la CNaPS	23
Tableau 20 : Demandeur d'emploi nouvellement inscrits auprès du service régional de l'emploi d'Analamanga par niveau d'instruction	24
Tableau 21 : Nouvelles immatriculations de véhicules à Antananarivo	25
<b>Secteur Finances publiques</b>	
Tableau 22 : Evolution des Opérations Globales du Trésor - RECETTES	26
Tableau 23 : Evolution des Opérations Globales du Trésor - DEPENSES	27
<b>Secteur Monétaire</b>	
Tableau 24 : Evolution des indicateurs monétaires	28
<b>Secteur Extérieur</b>	
Tableau 25 : Indicateurs du secteur tourisme	29
Tableau 26 : Evolution mensuelle des exportations (millions d'Ariary)	30
Tableau 27 : Evolution mensuelle des importations (millions d'Ariary)	31
Tableau 28 : Evolution mensuelle des prix internationaux des matières premières	32
<b>LISTE DES GRAPHIQUES</b>	
<b>Secteur Réel</b>	
Graphique 1 : Taux de croissance du PIB et valeur nominale du PIB	5
Graphique 2 : Taux de croissance par secteur d'activité	5
Graphique 3 : Solde d'opinion (%) de l'ensemble des entreprises sur l'évolution de la production en 2013	6
Graphique 4 : Solde d'opinion (%) du BTP, commerce et assurance sur l'évolution de la production en 2013	6
Graphique 5 : Solde d'opinion (%) de l'ensemble des entreprises sur l'évolution des prix en 2013	7
Graphique 6 : Solde d'opinion (%) du BTP, industrie alimentaire et banque sur l'évolution des prix en 2013	/
Graphique 7 : Solde d'opinion (%) de l'ensemble des entreprises sur l'évolution du nombre d'emploi en 2013	8
Graphique 8 : Solde d'opinion (%) de l'Agriculture, Textiles et Banques sur l'évolution du nombre d'emploi en 2013	8
Graphique 9 : Appréciation des SA sur le climat des affaires	9
Graphique 10 : Appréciation des SARL sur le climat des affaires	9
Graphique 11 : Les facteurs limitant la production des entreprises en 2013	9
Graphique 12 : Variation mensuelle des Indices de Prix à la Consommation ENSEMBLE (%)	10
Graphique 13 : Variation mensuelle des Indices de prix à la consommation PPN (%)	10
Graphique 14 : Glissement annuel des Indices de Prix à la Consommation suivant l'origine	11
Graphique 15 : Glissement annuel des Indices de Prix à la Consommation PPN suivant le groupe	11
Graphique 16 : Evolution mensuelle des nouvelles créations d'établissements	12
Graphique 17 : Variation mensuelle des nouvelles créations d'établissements	12
Graphique 18 : Evolution mensuelle des créations d'établissement par secteur	13
Graphique 19 : Créations d'établissements par secteur d'activité des 6 derniers mois	13
Graphique 20 : Evolution de la consommation mensuelle de gasoil	14
Graphique 21 : Variation mensuelle de la consommation d'essences	14
Graphique 22 : Comparaison des prix mensuels du gasoil	15
Graphique 23 : Variation mensuelle des prix des produits pétroliers	15
Graphique 24 : Evolution de la production mensuelle d'électricité	16
Graphique 25 : Evolution de la consommation mensuelle d'électricité par l'industrie et les services	16
Graphique 26 : Evolution de la production mensuelle d'eau traitée	17
Graphique 27 : Evolution de la consommation mensuelle d'eau traitée	17
Graphique 28 : Evolution mensuelle du transport de marchandises du Réseau Nord	18
Graphique 29 : Variation mensuelle du trafic de marchandises	18
Graphique 30 : Evolution mensuelle du trafic total de frêts débarqués	19
Graphique 31 : Variation mensuelle du trafic de frêts débarqués par réseau	19
Graphique 32 : Evolution mensuelle du trafic de passagers aériens débarquants tous réseaux confondus	20
Graphique 33 : Répartition du trafic de passagers entre les réseaux	20
Graphique 34 : Evolution du nombre total de travailleurs nouvellement affiliés à la CNaPS	21
Graphique 35 : Evolution du nombre de travailleurs dans l'industrie nouvellement affiliés à la CNaPS	21
Graphique 36 : Evolution mensuelle du nombre de chômeurs nouvellement inscrits	22
Graphique 37 : Répartition des chômeurs inscrits suivant le genre et le niveau d'instruction	22
Graphique 38 : Variation mensuelle de l'immatriculation des véhicules neufs	23
Graphique 39 : Variation mensuelle de l'immatriculation des véhicules usagés	23

(Suite)

LISTE DES TABLEAUX	PAGE
<b>Secteur Finances publiques</b>	
Graphique 40 : Recettes totales	24
Graphique 41 : Recettes fiscales	24
Graphique 42 : Dons	24
Graphique 43 : Dépenses totales	25
Graphique 44 : Dépenses courantes et en capital	25
Graphique 45 : Financement	25
<b>Secteur Monétaire</b>	
Graphique 46 : Variation des parités des principales devises	26
Graphique 47 : Masse monétaire M3 et crédit à l'économie	26
Graphique 48 : Evolution des crédits à l'Etat	26
<b>Secteur Extérieur</b>	
Graphique 49 : Evolution mensuelle de l'arrivée de touristes aux frontières	27
Graphique 50 : Variation mensuelle de l'arrivée de touristes aux frontières	27
Graphique 51 : Evolution mensuelle des exportations	28
Graphique 52 : Evolution mensuelle des principales exportations	28
Graphique 53 : Evolution mensuelle des importations	29
Graphique 54 : Evolution mensuelle des principales importations	29
Graphique 55 : Evolution du cours international du pétrole brut	30
Graphique 56 : Variation des cours internationaux du pétrole brut et du riz	30

Tableau 1 : Indicateurs de croissance économique

	2010	2011	2012	2013	2014
<b>PRODUIT INTERIEUR BRUT</b>				<b>p</b>	<b>prév.</b>
Produit Intérieur Brut Nominal (en milliards d'Ariary)	18 245	20 034	21 774	23 397	25 775
Taux de croissance du Produit Intérieur Brut (%)	0,3	1,5	3,0	2,3	3,3
<b>INFLATION ANNUELLE DU PIB</b>					
Déflateur du PIB	8,8	8,2	5,5	5,0	6,6
<b>TAUX DE CROISSANCE PAR SECTEUR (%)</b>					
Secteur Primaire	-3,4	0,7	1,5	-6,1	3,3
Secteur Secondaire	2,5	4,0	9,3	24,1	9,2
Secteur Tertiaire	1,7	-0,2	3,0	1,3	2,3
<b>TAUX DE CROISSANCE PAR BRANCHE D'ACTIVITE (%)</b>					
Agriculture	-0,6	-1,2	3,8	-12,8	4,5
Elevage et pêche	-8,0	4,2	0,8	1,4	2,8
Sylviculture	0,8	-3,3	-7,4	-1,9	-1,0
Agro-industrie	34,0	0,3	28,9	11,4	2,0
Industrie Extractive	55,3	31,1	183,2	219,2	25,9
Energie	7,5	-0,9	3,9	5,6	4,2
Industrie Alimentaire	-1,8	7,5	1,4	3,0	2,7
Industrie des Boissons	17,3	7,0	1,4	3,2	4,0
Industrie du Tabac	-14,5	-4,8	2,8	-12,4	3,0
Industrie du Corps gras	3,0	14,4	3,4	6,6	0,5
Industrie Textile	7,3	-0,7	1,9	0,5	1,7
Industrie du Cuir	0,0	1,4	1,4	0,6	1,4
Industrie du Bois	-12,7	-2,9	-3,9	3,3	3,0
Matériaux de construction	3,3	4,4	2,5	-7,7	3,3
Batiment Travaux Public	2,6	3,7	3,4	3,3	3,1
Transports de marchandises	1,0	-1,6	3,5	3,7	3,4
Transports de voyageurs	6,7	-1,2	10,1	3,5	-2,6
Auxiliaire de Transport	-0,4	-14,1	7,1	3,6	2,5
Télécommunications	9,9	4,7	4,4	8,5	2,1
Commerce	-1,4	2,1	1,9	-3,4	2,9
Banque	9,8	1,3	5,3	8,1	5,3
Assurances	16,7	10,8	1,4	7,8	-3,4
Services rendus aux entreprises et aux ménages	0,7	-1,5	0,8	0,8	1,2

Source :DSY INSTAT

p = provisoire prév. = prévision

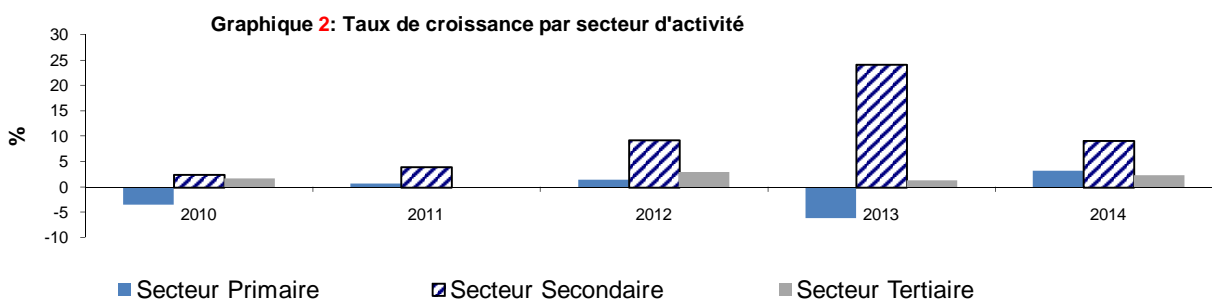
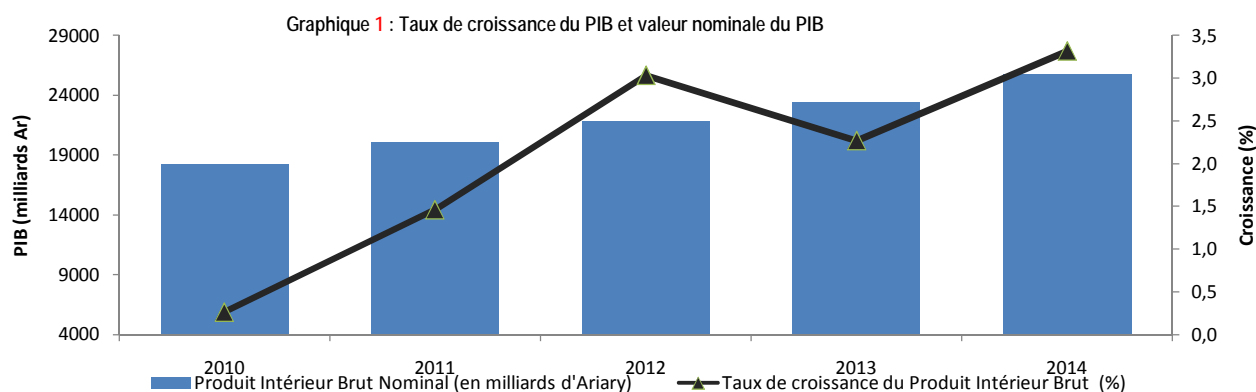
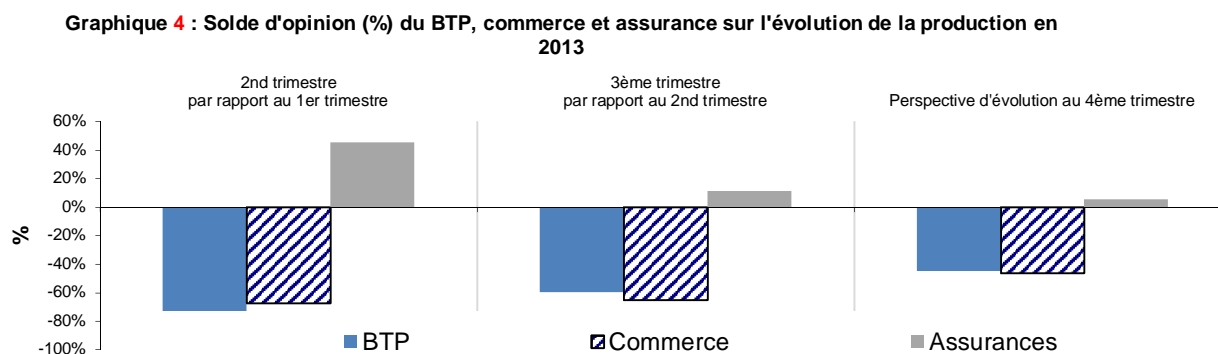
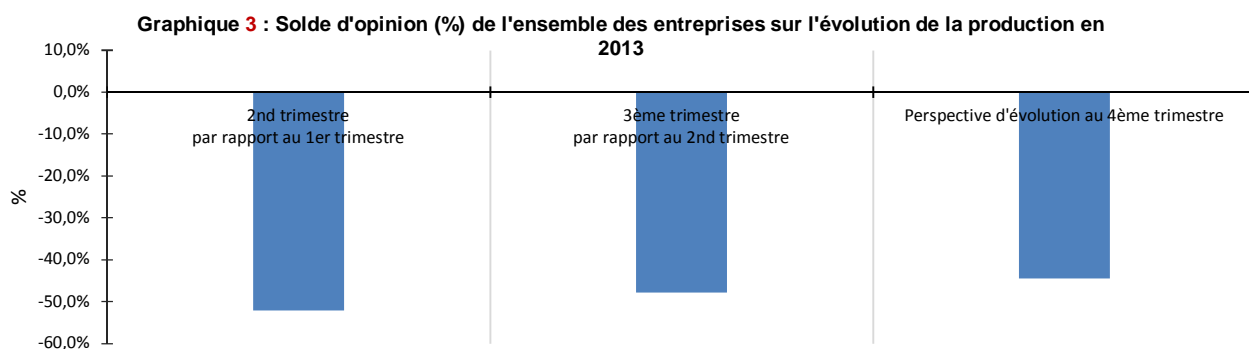


Tableau 2 : Opinion des entreprises sur l'évolution de la production en 2013

	2 <sup>nd</sup> trimestre par rapport au 1 <sup>er</sup> trimestre	3 <sup>ème</sup> trimestre par rapport au 2 <sup>nd</sup> trimestre	Perspective d'évolution au 4 <sup>ème</sup> trimestre	2 <sup>nd</sup> trim. 2013 par rapport au 2 <sup>nd</sup> trim. 2012
<b>ENSEMBLE DES ENTREPRISES</b>				
<b>Part (%) des entreprises ayant déclaré :</b>				
Hausse de la production	14,2%	4,7%	9,5%	17,8%
Stabilité de la production	18,0%	40,3%	31,9%	28,5%
Baisse de la production	66,3%	52,5%	54,0%	50,7%
<b>Solde d'opinion (%)</b>	<b>-52,1%</b>	<b>-47,8%</b>	<b>-44,4%</b>	<b>-33,0%</b>
<b>SOLDE D'OPINION PAR BRANCHE D'ACTIVITE (%)</b>				
Agriculture, élevage et sylviculture	-99,1%	-5,7%	-97,2%	-99,1%
Pêche	0,0%	-73,5%	-44,1%	-58,8%
Industrie alimentaires	-58,0%	-30,7%	-4,7%	-59,0%
TABAC	-70,6%	-35,3%	0,0%	-70,6%
Textiles	-76,9%	-69,3%	-29,8%	-65,2%
Activités de fabrication	-38,0%	-61,6%	-19,6%	-62,8%
ENERGIE	-11,0%	-11,0%	-34,4%	-45,4%
BTP	-75,5%	-59,9%	-44,8%	-47,3%
Commerce	-67,4%	-65,0%	-46,2%	-58,7%
Transports	-5,5%	-4,3%	-48,8%	41,8%
Banques	-21,8%	-3,2%	1,3%	-28,7%
Assurances	45,3%	11,0%	5,5%	50,8%
Services rendus aux Entreprises	-45,6%	-41,0%	-53,7%	-30,1%
EDUCATION	-75,5%	-64,9%	15,1%	-80,0%
SANTE	-61,8%	-70,7%	-46,2%	-47,2%
Activités de services personnels	-90,3%	-77,3%	-55,2%	-68,7%

Source : Enquête Opinion auprès des entreprises 2013, INSTAT/DSY.



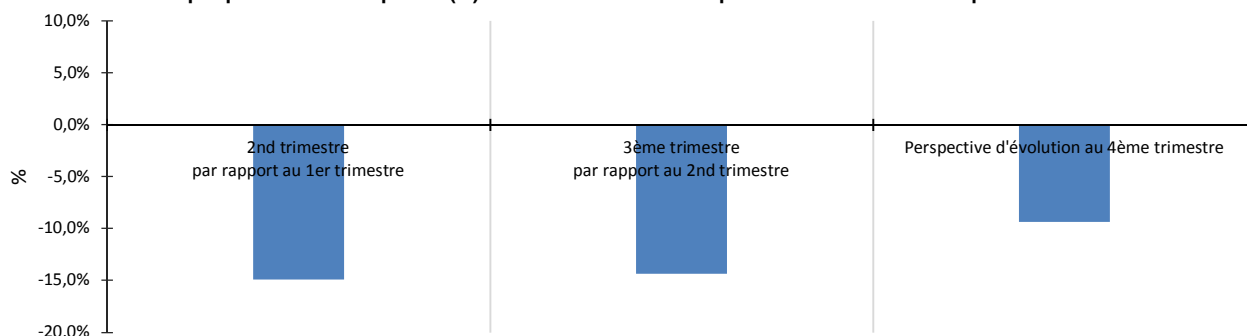
Le **solde d'opinion** est défini comme la différence entre la proportion de répondants ayant exprimé une opinion positive et la proportion de répondants ayant exprimé une opinion négative. Ainsi, un signe négatif du solde d'opinion montre qu'il y a plus d'opinion négative que de réponse positive et inversement. Plus le solde s'approche de zéro plus il a des répondants qui ont répondu pour la stabilité.

Tableau 3 : Opinion des entreprises sur l'évolution des prix en 2013

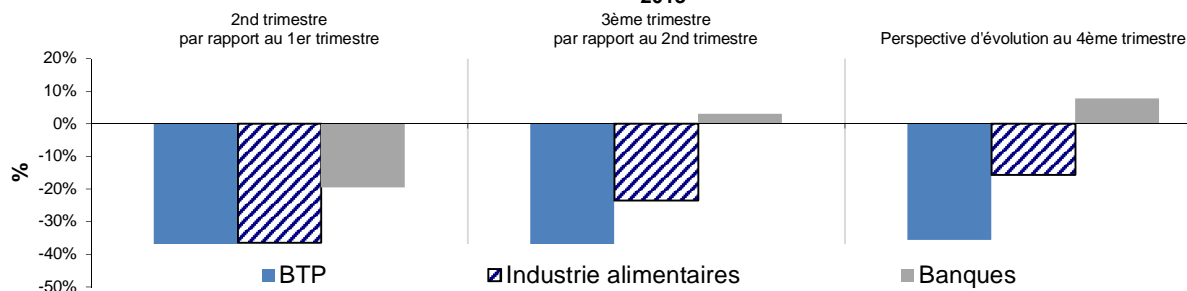
	2 <sup>nd</sup> trimestre par rapport au 1 <sup>er</sup> trimestre	3 <sup>ème</sup> trimestre par rapport au 2 <sup>nd</sup> trimestre	Perspective d'évolution au 4 <sup>ème</sup> trimestre	2 <sup>nd</sup> trim. 2013 par rapport au 2 <sup>nd</sup> trim. 2012
<b>ENSEMBLE DES ENTREPRISES</b>				
<b>Part (%) des entreprises ayant déclaré :</b>				
Hausse des prix	12,2%	11,9%	14,6%	18,1%
Stabilité des prix	57,7%	58,4%	57,5%	51,6%
Baisse des prix	27,1%	26,3%	23,9%	26,9%
<b>Solde d'opinion (%)</b>	<b>-14,9%</b>	<b>-14,4%</b>	<b>-9,3%</b>	<b>-8,7%</b>
<b>SOLDE D'OPINION PAR BRANCHE D'ACTIVITE (%)</b>				
Agriculture, élevage et sylviculture	-49,6%	-49,6%	-49,6%	-49,6%
Pêche	0,0%	0,0%	0,0%	58,8%
Industrie alimentaires	-36,3%	-23,4%	-15,6%	-23,2%
TABAC	0,0%	0,0%	0,0%	35,3%
Textiles	-48,5%	-50,6%	-38,2%	-38,5%
Activités de fabrication	-20,6%	-21,8%	-14,6%	-28,1%
ENERGIE	34,4%	0,0%	-34,4%	34,4%
BTP	-44,8%	-41,5%	-35,6%	-31,0%
Commerce	-12,4%	-15,2%	-5,7%	-6,2%
Transports	-4,8%	-3,1%	-1,9%	-4,4%
Banques	-19,4%	3,0%	7,8%	-30,0%
Assurances	0,0%	0,0%	0,0%	0,0%
Services rendus aux Entreprises	-28,0%	-19,7%	-32,3%	-16,7%
EDUCATION	-15,1%	-10,6%	30,2%	-25,7%
SANTE	-39,6%	-39,6%	-39,6%	-28,1%
Activités de services personnels	-42,6%	-40,3%	-40,3%	-42,6%

Source : Enquête Opinion auprès des entreprises 2013, INSTAT/DSY.

Graphique 5 : Solde d'opinion (%) de l'ensemble des entreprises sur l'évolution des prix en 2013



Graphique 6 : Solde d'opinion (%) du BTP, industrie alimentaire et banque sur l'évolution des prix en 2013



Le **solde d'opinion** est défini comme la différence entre la proportion de répondants ayant exprimé une opinion positive et la proportion de répondants ayant exprimé une opinion négative.

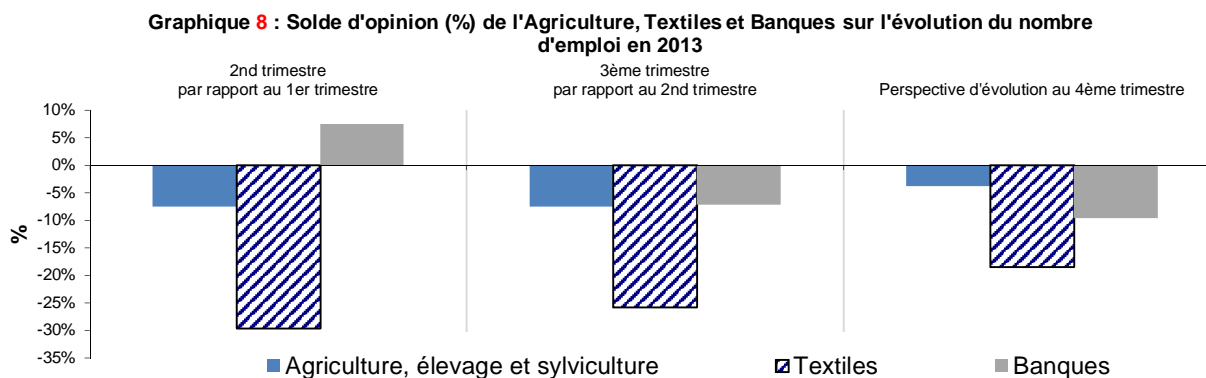
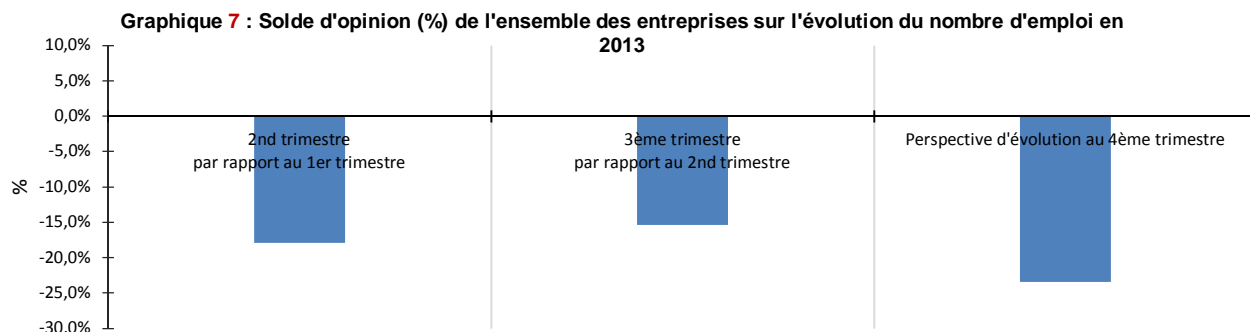
Ainsi, un signe négatif du solde d'opinion montre qu'il y a plus d'opinion négative que de réponse positive et inversement. Plus le solde s'approche de zéro plus il a des répondants qui ont répondu pour la stabilité.



Tableau 4 : Opinion des entreprises sur l'évolution du nombre d'emplois en 2013

	2 <sup>nd</sup> trimestre par rapport au 1 <sup>er</sup> trimestre	3 <sup>ème</sup> trimestre par rapport au 2 <sup>nd</sup> trimestre	Perspective d'évolution au 4 <sup>ème</sup> trimestre	2 <sup>nd</sup> trim. 2013 par rapport au 2 <sup>nd</sup> trim. 2012
<b>ENSEMBLE DES ENTREPRISES</b>				
<b>Part (%) des entreprises ayant déclaré :</b>				
Hausse du nombre d'emplois	11,8%	0,8%	2,1%	13,4%
Stabilité du nombre d'emplois	53,9%	77,7%	66,1%	62,0%
Baisse du nombre d'emplois	29,7%	16,2%	25,6%	19,3%
<b>Solde d'opinion (%)</b>	<b>-17,9%</b>	<b>-15,4%</b>	<b>-23,4%</b>	<b>-5,9%</b>
<b>SOLDE D'OPINION PAR BRANCHE D'ACTIVITE (%)</b>				
Agriculture, élevage et sylviculture	-7,6%	-7,6%	-3,8%	-5,7%
Pêche	14,7%	-14,7%	-44,1%	0,0%
Industrie alimentaires	-35,3%	-4,6%	-1,5%	-20,2%
TABAC	-70,6%	-35,3%	0,0%	-70,6%
Textiles	-29,6%	-25,8%	-18,5%	-34,0%
Activités de fabrication	-14,5%	-21,3%	-15,6%	-34,8%
ENERGIE	11,0%	0,0%	0,0%	11,0%
BTP	-68,2%	-56,7%	-47,7%	-48,3%
Commerce	-19,9%	-19,5%	-14,5%	-20,2%
Transports	-1,8%	-0,7%	-46,5%	43,1%
Banques	7,4%	-7,2%	-9,6%	12,2%
Assurances	5,5%	0,0%	0,0%	5,5%
Services rendus aux Entreprises	-22,6%	-16,8%	-17,6%	-17,9%
EDUCATION	-10,6%	15,1%	0,0%	10,6%
SANTE	0,5%	0,0%	0,0%	16,1%
Activités de services personnels	-9,6%	-11,3%	-5,8%	-11,3%

Source : Enquête Opinion auprès des entreprises 2013, INSTAT/DSY.



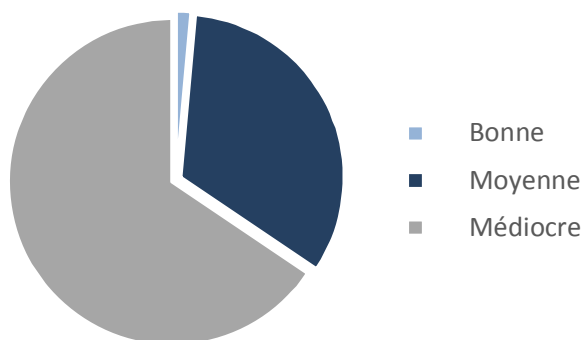
Le **solde d'opinion** est défini comme la différence entre la proportion de répondants ayant exprimé une opinion positive et la proportion de répondants ayant exprimé une opinion négative. Ainsi, un signe négatif du solde d'opinion montre qu'il y a plus d'opinion négative que de réponse positive et inversement. Plus le solde s'approche de zéro plus il a des répondants qui ont répondu pour la stabilité.

Tableau 5 : Appréciation des entreprises sur le climat des affaires en 2013

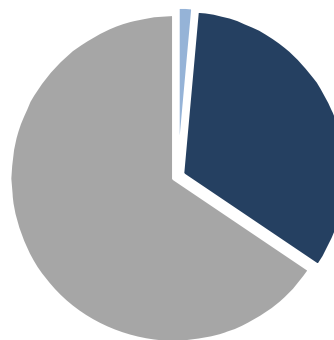
	Entreprises par forme juridique			
	SA	SARL	EI	Ensemble
<b>Part (%) des entreprises ayant déclaré :</b>				
Bonne	1,4%	1,5%	1,1%	1,1%
Moyenne	31,9%	32,9%	19,3%	20,8%
Médiocre	63,4%	64,8%	76,8%	76,7%
<b>Solde d'opinion (%)</b>	<b>-62,0%</b>	<b>-63,3%</b>	<b>-75,7%</b>	<b>-75,6%</b>
<b>LES FACTEURS LIMITANT LA PRODUCTION</b>				
Insuffisance de la demande	15,8%	17,3%	16,2%	16,3%
Obsolescence de l'équipement actuel	2,1%	1,4%	7,0%	6,4%
Difficultés d'approvisionnement	3,9%	2,8%	3,1%	3,1%
Difficultés de trésorerie	10,3%	11,5%	6,4%	6,9%
Manque de main d'œuvre qualifiée	2,3%	1,9%	7,6%	7,0%
Coût de l'énergie	9,7%	6,3%	11,0%	10,6%
Concurrence déloyale	12,6%	14,6%	12,3%	12,5%
Insécurité	14,5%	13,8%	15,8%	15,6%
Trop d'importation des produits similaires	6,0%	5,8%	3,4%	3,7%
Pression fiscale élevée	12,9%	13,4%	9,9%	10,2%
Difficulté d'accès au financement	6,0%	7,2%	5,4%	5,5%
Autres	3,9%	3,8%	1,9%	2,1%

Source : Enquête Opinion auprès des entreprises 2013, INSTAT/DSY.

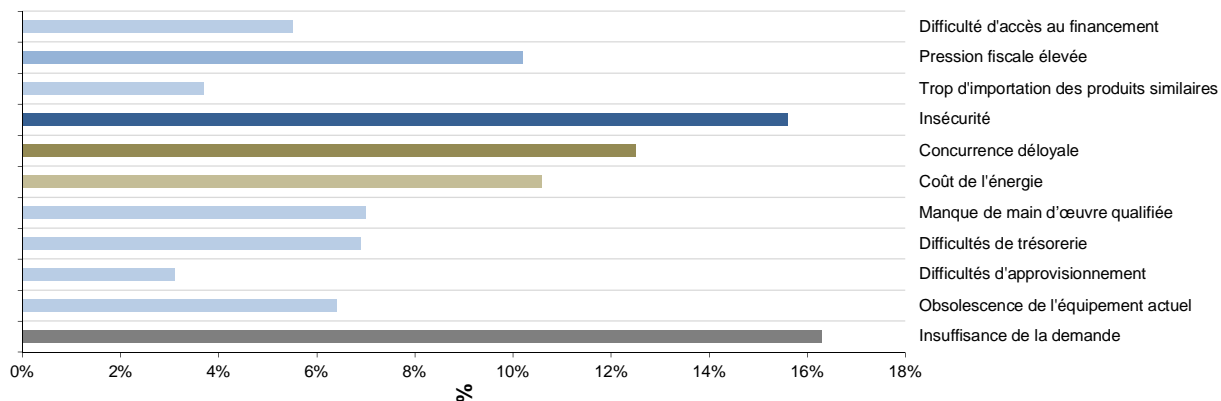
Graphique 9 : Appréciation des SA sur le climat des affaires



Graphique 10 : Appréciation des SARL sur le climat des affaires



Graphique 11 : Les facteurs limitant la production des entreprises en 2013



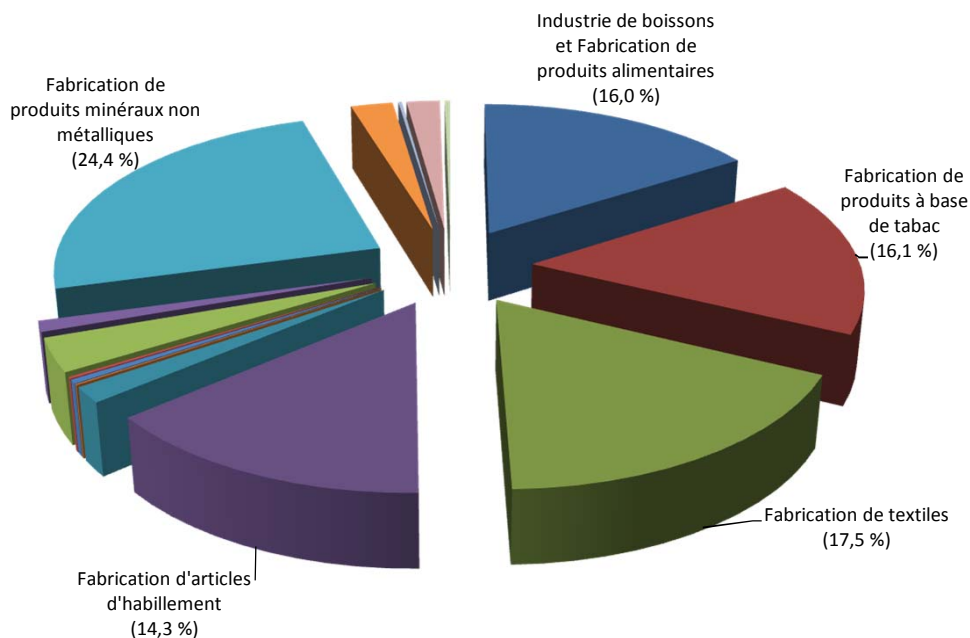
Le **solde d'opinion** est défini comme la différence entre la proportion de répondants ayant exprimé une opinion positive et la proportion de répondants ayant exprimé une opinion négative. Ainsi, un signe négatif du solde d'opinion montre qu'il y a plus d'opinion négative que de réponse positive et inversement. Plus le solde s'approche de zéro plus il a des répondants qui ont répondu pour la stabilité.

Tableau 6 : Evolution structurelle du tissu industriel (%)

Code	CITI	2009	2010	2011	2012
15	Industrie de boissons et Fabrication de produits alimentaires	12,6	13,5	12,6	16,0
16	Fabrication de produits à base de tabac	17,9	12,6	12,7	16,1
17	Fabrication de textiles	14,3	26,8	32,9	17,5
18	Fabrication d'articles d'habillements	23,4	12,1	11,8	14,3
19	Industrie des Cuirs et Chaussures	0,0	1,4	1,4	1,6
20	Industrie du Bois (sauf fabrication de meubles)	0,1	0,1	0,0	0,1
21	Fabrication de papier, de carton et d'articles en papier et carton	0,2	0,5	0,2	0,4
22	Edition et imprimerie et reproduction supports enregistrés	-	0,3	0,2	0,2
24	Produits chimiques -Produits pharmaceutiques - Corps Gras	5,1	6,7	5,7	3,4
25	Fabrication d'articles en caoutchouc et en matières plastiques	2,5	1,0	0,7	1,1
26	Fabrication de produits minéraux non métalliques	18,3	20,8	19,3	24,4
28	Fabrication d'ouvrage en métaux	5,5	1,1	0,4	2,4
33	Fabrication d'instruments médicaux, de précision, d'optique et d'horlogerie	-	0,1	0,1	0,2
36	Fabrication de meubles ; Activités de fabrication nca	0,1	2,8	1,6	1,9
37	Récupération	-	0,4	0,3	0,3
	<b>Ensemble</b>	<b>100,0</b>	<b>100,0</b>	<b>100,0</b>	<b>100,0</b>

Source : Enquête IDE/IPF-INSTAT/BCM

Graphique 12: Structure du tissu industriel en 2012 (en %)



N.B:

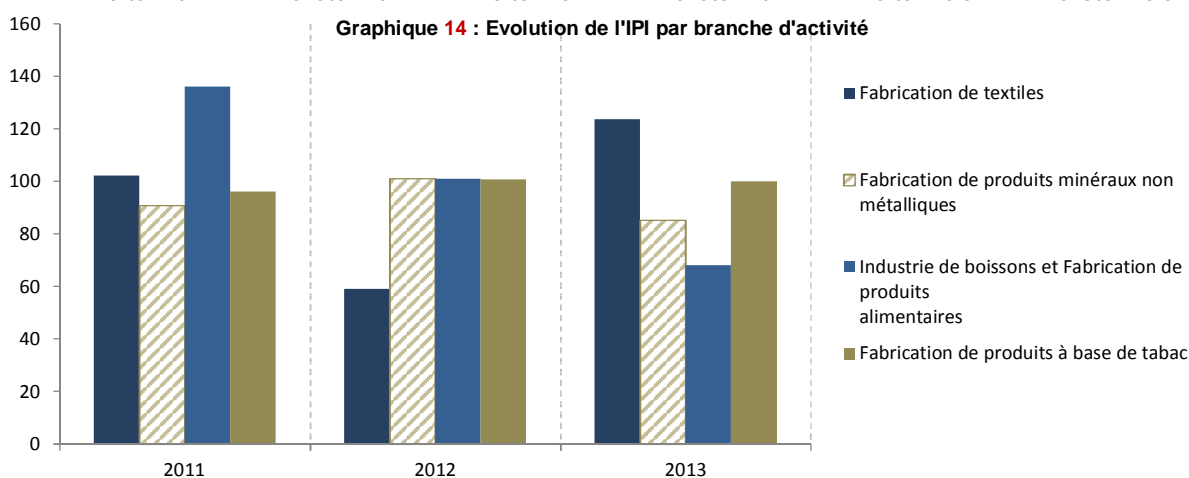
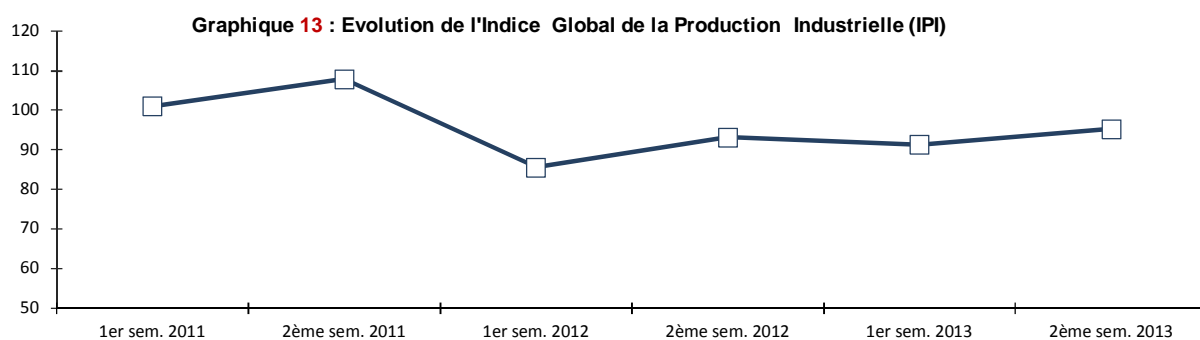
Ce tableau résume la variation structurelle du secteur industriel constitué par les entreprises à **Investissements Directs Etrangers** (IDE). La structure du tissu industriel permet en fait d'avoir une vision élargie du dynamisme du secteur, et l'indice Global de la production Industrielle (IPI) en dépend .

**Tableau 7 : Evolution de l'indice de production industrielle (IPI) par division  
(Année de référence: année n -1 = 100 (base mobile))**

Nomenclature		2011		2012		2013	
Code	CITI	1 <sup>er</sup> sem.	2 <sup>ème</sup> sem.	1 <sup>er</sup> sem.	2 <sup>ème</sup> sem.	1 <sup>er</sup> sem.	2 <sup>ème</sup> sem.
15	Industrie de boissons et Fabrication de produits alimentaires	98,1	174,0	31,5	170,6	<i>p</i>	<i>p</i>
16	Fabrication de produits à base de tabac	101,2	91,1	100,3	101,4	100,0	100,0
17	Fabrication de textiles	121,0	83,2	93,4	24,9	122,6	124,8
18	Fabrication d'articles d'habillements	119,2	140,7	104,8	144,0	82,0	86,3
19	Industrie des Cuirs et Chaussures	81,9	124,4	98,2	75,7	98,8	103,7
20	Industrie du Bois (sauf fabrication de meubles)	16,6	34,7	96,8	96,8	44,1	46,5
21	Fabrication de papier, de carton et d'articles en papier et carton	38,4	49,3	45,2	66,0	65,0	65,0
22	Edition et imprimerie et reproduction supports enregistrés	65,4	97,9	131,7	42,0	73,1	73,1
24	Produits chimiques -Produits pharmaceutiques - Corps Gras	80,8	74,3	60,1	95,2	112,1	112,4
25	Fabrication d'articles en caoutchouc et en matières plastiques	100,9	60,2	185,0	166,7	111,2	120,0
26	Fabrication de produits minéraux non métalliques	76,9	104,5	86,9	114,9	85,2	85,2
28	Fabrication d'ouvrage en métaux	51,8	49,0	198,4	264,9	107,6	107,6
33	Fabrication d'instruments médicaux, de précision, d'optique et d'horlogerie	82,8	91,4	38,2	57,2	161,0	161,0
36	Fabrication de meubles ; Activités de fabrication nca	120,0	109,6	84,4	129,8	75,2	75,3
37	Récupération	100,0	100,0	100,0	100,0	100,0	100,0
<b>IPI Global</b>		<b>101,1</b>	<b>107,9</b>	<b>85,7</b>	<b>93,2</b>	<b>91,4</b>	<b>95,3</b>

Source : Enquête IDE/IPF-INSTAT/BCM

*p = provisoire*



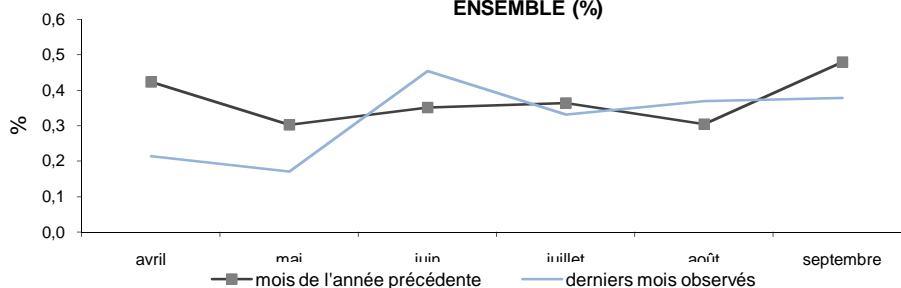
N.B:

**L'indice de la production industrielle (IPI)** ici ne concerne que les entreprises à investissements directs étrangers (IDE). Il ne couvre donc pas toutes les entreprises industrielles existant à Madagascar.

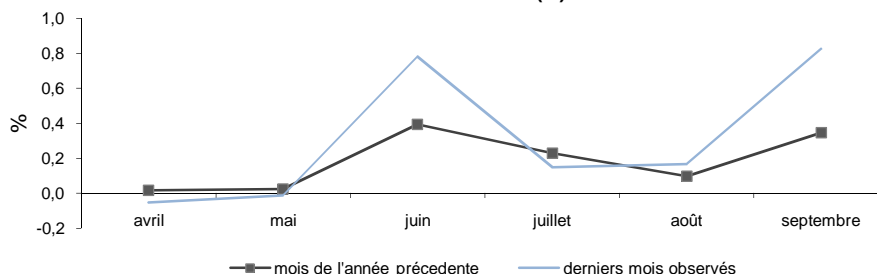
Période	Inflation en pourcentage						
	ENSEMBLE	Produits alimentaires	Produits locaux	Produits importés	PPN	RIZ	ENERGIE
oct 13	0,7	0,4	0,8	0,1	0,7	0,6	0,1
nov 13	0,7	0,7	0,6	1,1	1,4	1,9	1,6
déc 13	0,9	1,1	0,8	1,0	1,3	1,2	1,1
janv 14	0,8	0,7	0,8	0,5	1,4	1,2	2,4
févr 14	0,5	0,4	0,4	0,6	0,4	0,2	1,0
mars 14	0,3	0,3	0,3	0,3	0,2	-0,1	0,5
avr 14	0,4	0,3	0,4	0,9	0,0	-0,1	0,0
mai 14	0,3	0,1	0,3	0,3	0,0	-0,2	0,3
juin 14	0,4	0,3	0,3	0,2	0,4	0,0	0,5
juil 14	0,4	0,2	0,4	0,4	0,2	0,2	0,6
août 14	0,3	0,2	0,2	0,7	0,1	0,1	0,4
sept 14	0,5	0,3	0,5	0,9	0,3	0,3	1,3
oct 14	0,5	0,3	0,5	0,4	0,6	0,3	1,0
nov 14	0,6	0,7	0,6	0,2	1,0	1,4	0,8
déc 14	1,1	1,2	1,1	1,1	1,5	1,0	2,6
janv 15	0,9	0,7	0,9	1,0	1,4	0,6	3,5
févr 15	1,0	1,1	1,1	0,4	1,9	1,5	2,1
mars 15	1,4	1,5	1,6	-0,1	2,8	3,3	3,3
avr 15	0,2	0,1	0,2	0,4	-0,1	-0,6	0,0
mai 15	0,2	0,0	0,1	0,5	0,0	-0,3	0,2
juin 15	0,5	0,2	0,4	0,4	0,8	0,1	1,9
juil 15	0,3	0,3	0,2	0,9	0,1	-0,1	0,4
août 15	0,4	0,3	0,3	0,4	0,2	0,2	0,1
sept 15	0,4	0,2	0,4	0,1	0,8	0,3	1,5

Source : DSM / INSTAT

Graphique 15 : Variation mensuelle des Indices de Prix à la Consommation ENSEMBLE (%)



Graphique 16 : Variation mensuelle des Indices de Prix à la Consommation PPN (%)



Période	Inflation en pourcentage						
	ENSEMBLE	Produits alimentaires	Produits locaux	Produits importés	PPN	RIZ	ENERGIE
oct 13	6,4	6,5	6,8	5,1	7,1	10,1	3,8
nov 13	6,4	6,7	6,7	5,7	8,0	11,0	5,3
déc 13	6,3	6,9	6,4	6,2	8,3	11,2	5,3
janv 14	6,1	6,4	6,2	6,0	8,8	10,9	7,5
févr 14	6,1	6,3	6,1	6,3	8,1	9,4	7,3
mars 14	5,9	5,8	5,9	6,3	7,5	6,8	8,4
avr 14	6,2	5,8	6,1	7,0	7,1	6,1	8,1
mai 14	6,3	5,8	6,3	6,5	7,4	6,3	8,5
juin 14	6,2	5,5	6,2	6,5	7,2	5,8	8,4
juil 14	6,2	5,3	6,1	6,7	7,0	5,7	8,5
août 14	6,2	5,1	5,9	7,1	6,7	5,3	8,9
sept 14	6,1	4,8	5,9	7,3	6,7	5,3	10,4
oct 14	5,9	4,7	5,6	7,6	6,7	5,0	11,4
nov 14	5,8	4,7	5,7	6,6	6,2	4,5	10,4
déc 14	6,0	4,8	6,0	6,7	6,5	4,2	12,1
janv 15	6,2	4,8	6,1	7,3	6,5	3,7	13,2
févr 15	6,7	5,6	6,8	7,1	8,1	5,1	14,5
mars 15	7,9	6,9	8,2	6,7	10,9	8,6	17,7
avr 15	7,6	6,7	7,9	6,2	10,8	8,0	17,7
mai 15	7,5	6,7	7,8	6,4	10,7	7,9	17,5
juin 15	7,6	6,6	7,9	6,7	11,2	8,0	19,2
juil 15	7,6	6,8	7,7	7,2	11,1	7,7	18,9
août 15	7,7	6,9	7,8	6,9	11,2	7,9	18,5
sept 15	7,5	6,9	7,8	6,0	11,7	8,0	18,6

Source : DSM / INSTAT

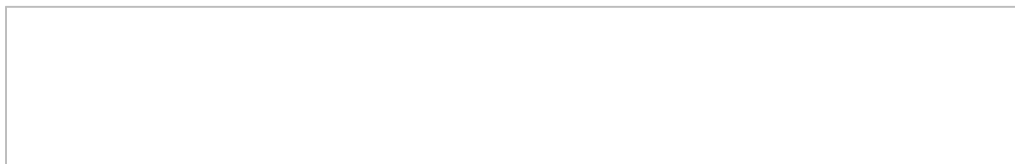
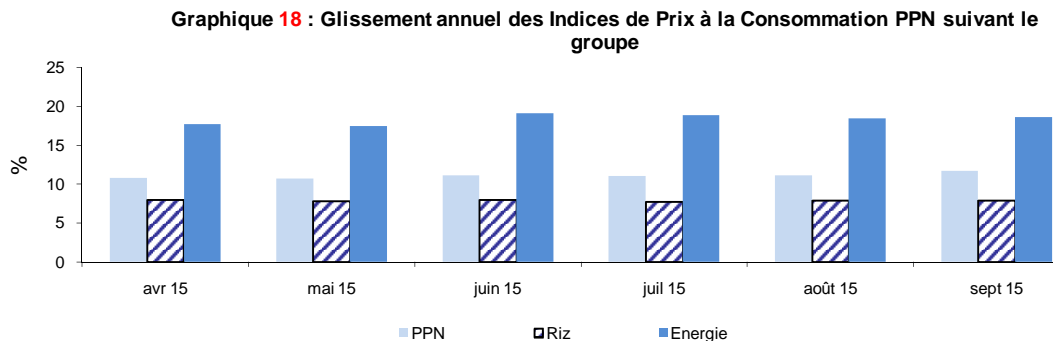
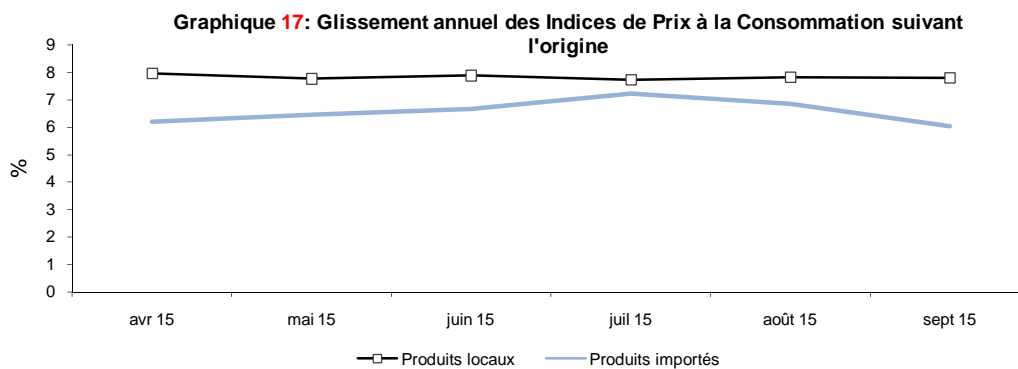
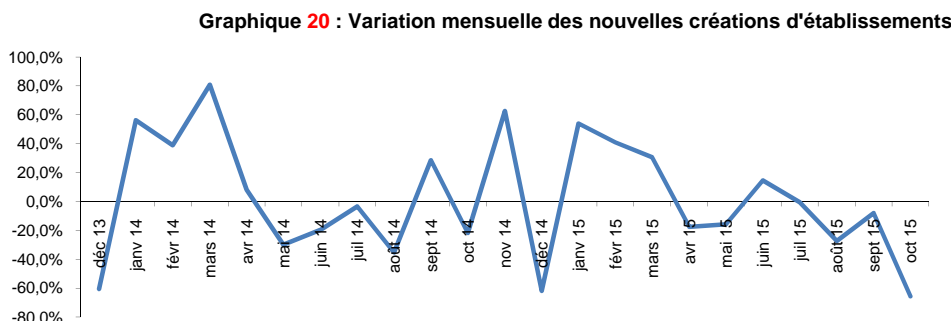
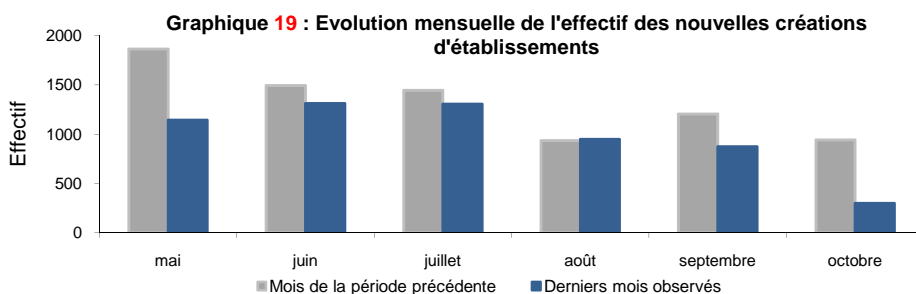


Tableau 10 : Evolution mensuelle de la création d'établissements formels					
Période	Effectif des établissements nouvellement créés par forme juridique				
	MADAGASCAR				ANTANANARIVO*
	ENSEMBLE	SA	SARL	EI	
nov 13	1 591	3	121	1 368	585
déc 13	626	6	70	487	328
janv 14	979	1	102	810	593
févr 14	1 360	4	125	1 113	799
mars 14	2 461	1	162	2 231	1 526
avr 14	2 664	3	104	2 497	1 590
mai 14	1 863	1	152	1 664	1 187
juin 14	1 494	3	119	1 320	911
juil 14	1 444	10	147	1 248	1 110
août 14	935	4	94	793	755
sept 14	1 203	4	122	1 012	676
oct 14	940	6	96	790	653
nov 14	1 529	4	134	1 268	605
déc 14	581	7	76	437	356
janv 15	895	3	92	755	602
févr 15	1 263	3	135	1 078	773
mars 15	1 649	4	122	1 451	1 136
avr 15	1 359	2	93	1 225	873
mai 15	1 143	5	132	972	845
juin 15	1 311	6	127	1 128	860
juil 15	1 304	4	129	1 123	972
août 15	948	4	110	798	635
sept 15	872	3	108	736	634
oct 15	299	2	48	236	299
Cumul jan-oct 15	11 043	36	1 096	9 502	7 629
Cumul jan-oct 14	15 343	37	1 223	13 478	9 800
Variation 10 mois	-28,0%	-2,7%	-10,4%	-29,5%	-22,2%

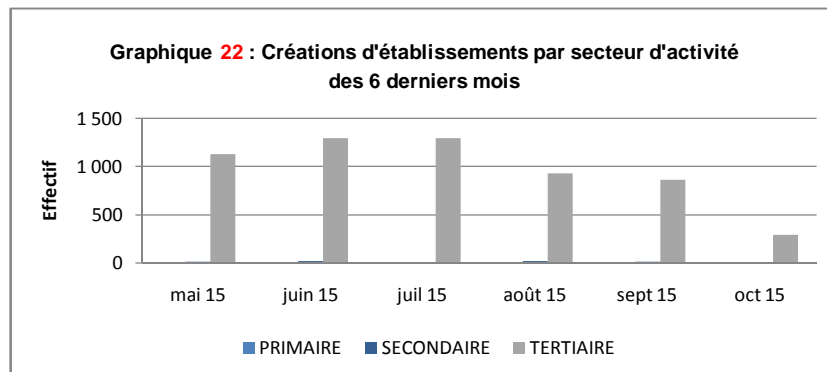
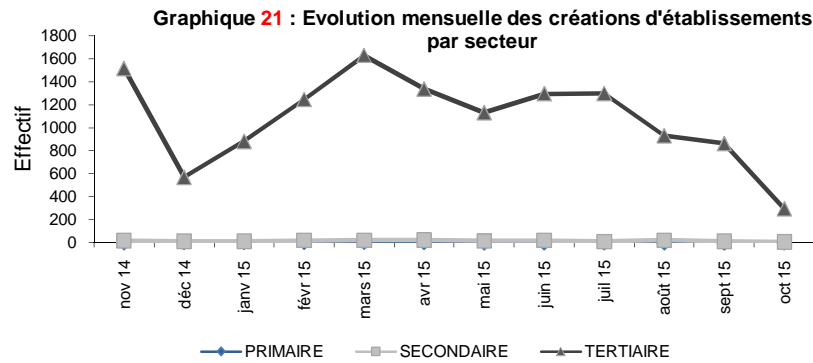
Source : DSE / INSTAT



ANTANANARIVO = Ex Province Antananarivo

Tableau 11 : Evolution mensuelle de la création d'établissements formels par secteur				
Période	Effectif des établissements nouvellement créés par secteur			
	SECTEURS			
	ENSEMBLE	PRIMAIRE	SECONDAIRE	TERTIAIRE
nov 13	1 591	110	33	1 448
déc 13	626	26	27	573
janv 14	979	16	33	930
févr 14	1 360	17	36	1 307
mars 14	2 461	3	53	2 405
avr 14	2 664	7	48	2 609
mai 14	1 863	5	28	1 830
juin 14	1 494	0	17	1 477
juil 14	1 444	3	13	1 428
août 14	935	2	10	923
sept 14	1 203	0	16	1 187
oct 14	940	2	19	919
nov 14	1 529	1	15	1 513
déc 14	581	3	10	568
janv 15	895	2	12	881
févr 15	1 263	2	18	1 243
mars 15	1 649	5	19	1 626
avr 15	1 359	2	22	1 335
mai 15	1 143	1	13	1 129
juin 15	1 311	0	18	1 293
juil 15	1 304	1	7	1 296
août 15	948	0	19	929
sept 15	872	0	11	861
oct 15	299	0	4	295
Cumul jan-oct 15	11 043	13	143	10 888
Cumul jan-oct 14	15 343	55	273	15 015
Variation 10 mois	-28,0%	-76,4%	-47,6%	-27,5%

Source : DSE / INSTAT

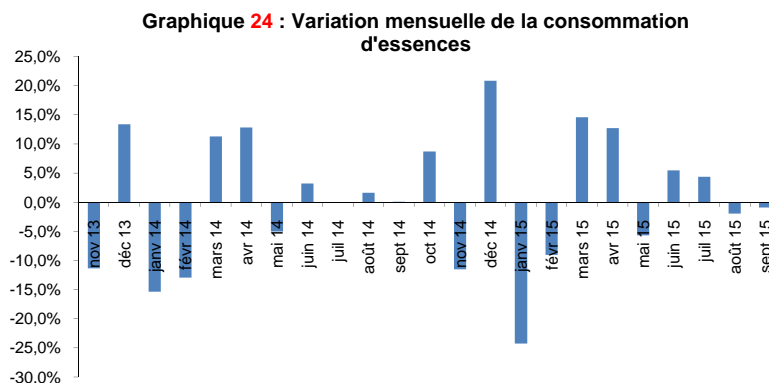
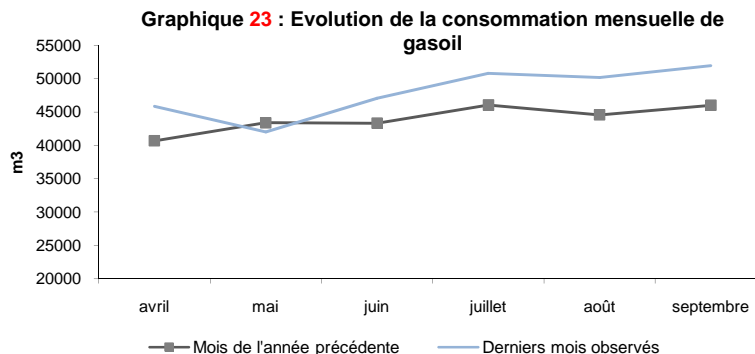


Secteur primaire: agriculture, pêche, sylviculture  
 Secteur secondaire: industries manufacturières  
 Secteur tertiaire: services



Tableau 12 : Consommation de produits pétroliers				
Période	Consommation de Produits pétroliers (en m3)			
	Total marché	Essences	Pétrole Lampant	Gasoil
oct 13	79 595	11 478	2 513	46 536
nov 13	69 629	10 174	2 639	42 354
déc 13	68 917	11 535	2 438	42 103
janv 14	65 675	9 764	2 622	38 189
févr 14	57 171	8 499	2 267	34 745
mars 14	59 796	9 458	2 455	34 356
avr 14	68 130	10 672	2 722	40 691
mai 14	71 227	10 137	2 786	43 394
juin 14	71 578	10 461	2 858	43 333
juil 14	76 796	10 452	2 867	46 047
août 14	72 610	10 621	2 581	44 578
sept 14	73 057	10 629	2 617	46 017
oct 14	80 614	11 552	2 748	51 323
nov 14	69 324	10 222	2 453	43 881
déc 14	76 645	12 350	2 742	48 582
janv 15	60 554	9 357	2 298	37 596
févr 15	54 915	8 510	2 112	36 202
mars 15	62 131	9 753	2 496	37 693
avr 15	71 861	10 989	2 721	45 838
mai 15	67 343	10 362	2 654	42 007
juin 15	71 457	10 930	2 829	47 050
juil 15	78 905	11 407	2 913	50 775
août 15	76 970	11 184	2 678	50 164
sept 15	77 461	11 084	2 791	51 928
<b>Cumul jan-sept 15</b>	<b>621 596</b>	<b>93 577</b>	<b>23 494</b>	<b>399 251</b>
<b>Cumul jan-sept 14</b>	<b>616 040</b>	<b>90 692</b>	<b>23 774</b>	<b>371 350</b>
Variation 9 mois	0,9%	3,2%	-1,2%	7,5%

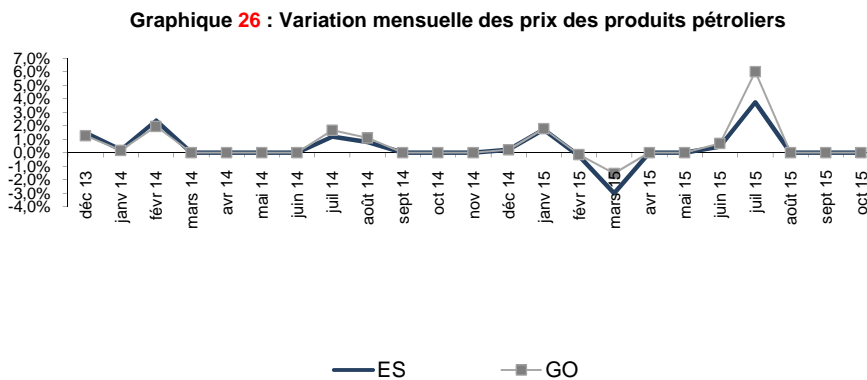
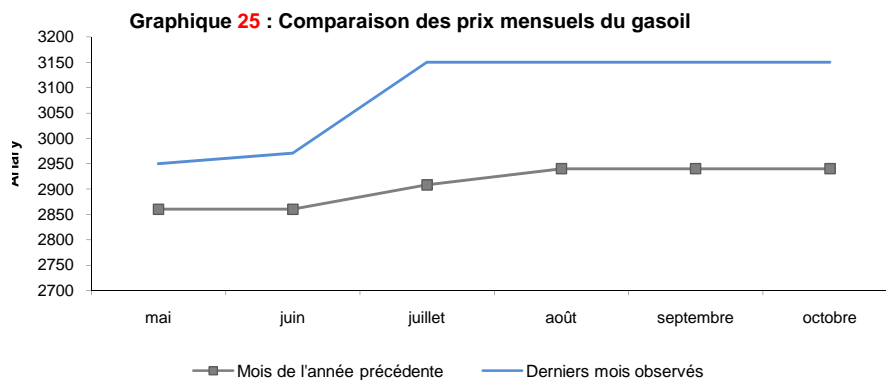
Source : OMH



Essences: Supercarburant et essence tourisme  
Le basculement en grade unique des Essences est effectif depuis le 02/01/12.

Tableau 13 : Prix moyens mensuels pondérés des produits pétroliers			
Période	Prix moyens pondérés des produits pétroliers (en Ar/litre)		
	Essences	Pétrole lampant	Gasoil
nov 13	3 420	2 215	2 765
déc 13	3 470	2 280	2 800
janv 14	3 477	2 286	2 805
févr 14	3 560	2 355	2 860
mars 14	3 560	2 355	2 860
avr 14	3 560	2 355	2 860
mai 14	3 560	2 355	2 860
juin 14	3 560	2 355	2 860
juil 14	3 602	2 388	2 908
août 14	3 630	2 410	2 940
sept 14	3 630	2 410	2 940
oct 14	3 630	2 410	2 940
nov 14	3 630	2 410	2 940
déc 14	3 638	2 416	2 947
janv 15	3 700	2 460	3 000
févr 15	3 691	2 449	2 996
mars 15	3 580	2 310	2 950
avr 15	3 580	2 310	2 950
mai 15	3 580	2 310	2 950
juin 15	3 596	2 320	2 971
juil 15	3 730	2 410	3 150
août 15	3 730	2 410	3 150
sept 15	3 730	2 410	3 150
oct 15	3 730	2 410	3 150
<b>Moyenne jan-oct 15</b>	<b>3 665</b>	<b>2 380</b>	<b>3 042</b>
<b>Moyenne jan-oct 14</b>	<b>3 577</b>	<b>2 368</b>	<b>2 883</b>
<i>Variation</i> 10 mois	2,5%	0,5%	5,5%

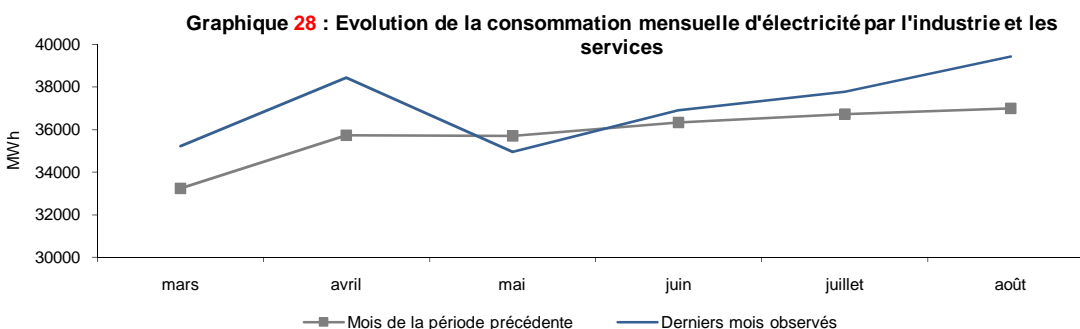
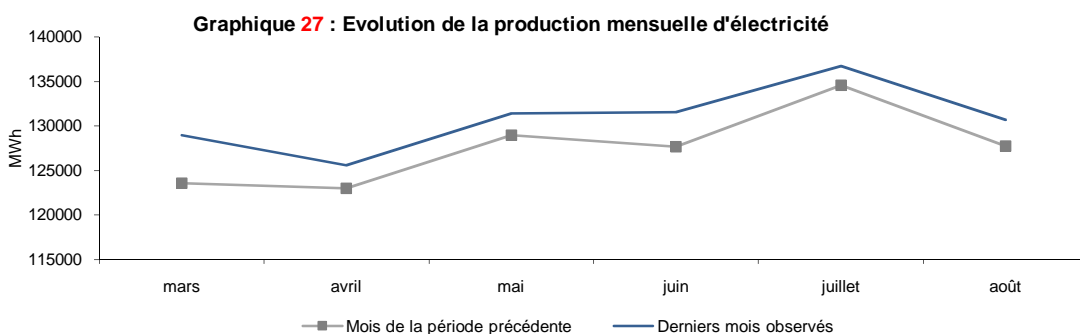
Source : OMH



Les prix moyens sont pondérés par les volumes sortis dépôts des distributeurs (en Ar/litre)

Tableau 14 : Evolution mensuelle des production et consommation d'électricité								
Période	Production (MWh)			Prix moyen (Ar/KWh)	Consommation d'électricité (MWh)			
	Total	Hydraulique	Thermique		Total	Ménages	Industries et services	Eclairage public
sept 13	117 216	57 355	59 861	379	82 357	45 360	36 412	585
oct 13	122 895	69 779	53 116	376	81 776	45 917	35 206	654
nov 13	119 153	59 686	59 467	381	82 145	46 024	35 451	670
déc 13	120 498	75 569	44 929	396	77 182	43 690	32 982	510
janv 14	121 719	75 503	46 216	391	81 455	47 293	33 708	455
févr 14	111 666	70 914	40 752	389	80 361	45 359	34 561	441
mars 14	123 611	77 191	46 419	384	76 094	42 220	33 222	651
avr 14	123 003	77 394	45 609	378	79 898	43 627	35 708	563
mai 14	128 993	76 908	52 085	383	83 376	47 128	35 699	549
juin 14	127 686	73 815	53 871	375	84 860	47 981	36 330	549
juil 14	134 590	78 646	55 944	379	84 951	47 585	36 720	646
août 14	127 782	79 379	48 403	376	87 094	49 422	36 981	691
sept 14	120 807	71 424	49 383	375	85 302	47 096	37 520	686
oct 14	123 514	65 041	58 473	409	90 096	45 491	44 023	582
nov 14	119 780	65 931	53 849	378	85 461	48 017	36 953	491
déc 14	124 356	71 414	52 943	389	81 238	43 650	37 004	585
janv 15	125 398	82 539	42 859	385	86 769	50 719	35 553	497
févr 15	116 746	75 352	41 394	385	79 823	44 721	34 664	438
mars 15	128 994	87 208	41 787	380	81 095	45 251	35 229	615
avr 15	125 572	86 746	38 826	384	86 369	47 305	38 443	621
mai 15	131 409	88 314	43 095	384	83 851	48 229	34 956	666
juin 15	131 568	85 205	46 364	377	83 829	46 083	36 915	830
juil 15	136 757	86 457	50 300	376	89 091	50 816	37 780	495
août 15	130 681	80 718	49 964	374	91 525	51 562	39 429	535
Cumul jan-août 15	1 027 126	672 538	354 588	381	682 351	384 685	292 969	4 698
Cumul jan-août 14	999 049	609 751	389 299	382	658 090	370 616	282 929	4 545
Variation 8 mois	2,8%	10,3%	-8,9%	-0,3%	3,7%	3,8%	3,5%	3,4%

Source : JIRAMA



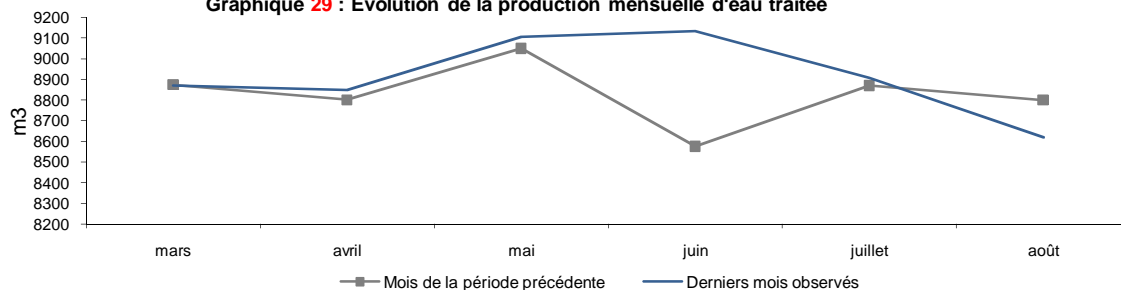
Prix moyen = chiffre d'affaires/quantité

Tableau 15 : Evolution mensuelle des production et consommation d'eau traitée par la JIRAMA

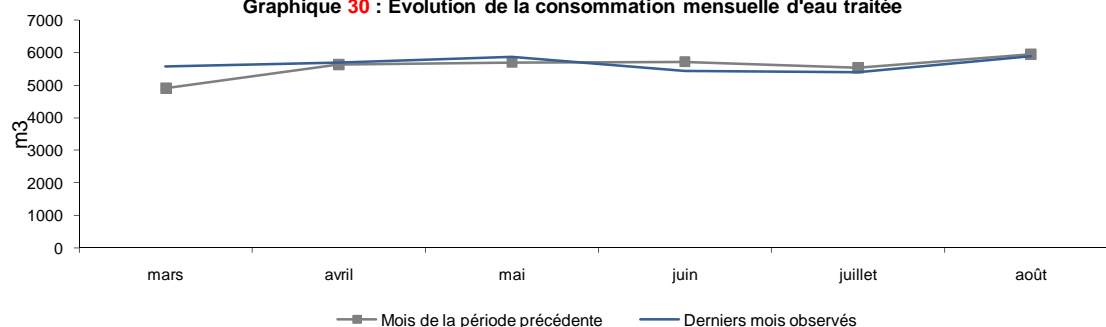
Période	Production totale d'eau traitée (1000m3)	Prix moyen (Ar/m3)	Consommation (1000m3)					
			Totale	Domestique	Bornes fontaine	Gros consommateurs	Collectivités et Administration	Autres
sept 13	8 465	862	5 322	3 383	713	786	379	62
oct 13	8 767	824	5 804	3 832	790	715	411	56
nov 13	8 580	876	5 791	3 566	814	783	569	60
déc 13	8 823	845	5 255	3 455	723	661	360	56
janv 14	8 802	852	5 763	3 795	784	643	485	56
févr 14	8 039	854	5 728	3 742	798	682	411	96
mars 14	8 875	851	4 914	3 146	603	719	387	59
avr 14	8 801	824	5 635	3 685	742	764	388	57
mai 14	9 051	854	5 701	3 761	734	722	431	54
juin 14	8 574	825	5 720	3 635	780	713	517	76
juil 14	8 870	842	5 533	3 558	705	844	365	61
août 14	8 800	863	5 947	3 630	769	1 011	470	68
sept 14	8 647	831	5 747	3 711	708	747	504	76
oct 14	8 945	844	6 075	3 775	743	817	687	54
nov 14	8 685	851	5 932	3 830	840	827	392	43
déc 14	9 138	832	5 588	3 688	728	711	388	72
janv 15	8 974	866	6 383	4 221	789	885	434	55
févr 15	8 274	859	5 139	3 402	650	649	383	55
mars 15	8 871	819	5 581	3 816	615	696	401	54
avr 15	8 849	809	5 694	3 813	725	681	417	58
mai 15	9 107	837	5 868	3 979	730	660	411	88
juin 15	9 133	867	5 444	3 457	681	824	429	52
juil 15	8 907	864	5 406	3 447	747	703	394	116
août 15	8 619	850	5 894	3 755	741	937	411	49
Cumul jan-août 15	70 734	812	45 408	29 889	5 677	6 035	3 280	526
Cumul jan-août 14	69 812	846	44 941	28 951	5 913	6 098	3 453	526
Variation 8 mois	1,3%	-3,9%	1,0%	3,2%	-4,0%	-1,0%	-5,0%	0,1%

Source : JIRAMA

Graphique 29 : Evolution de la production mensuelle d'eau traitée



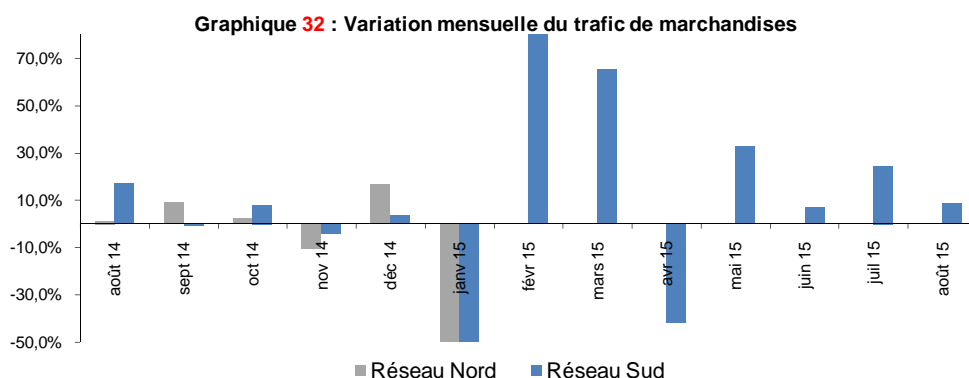
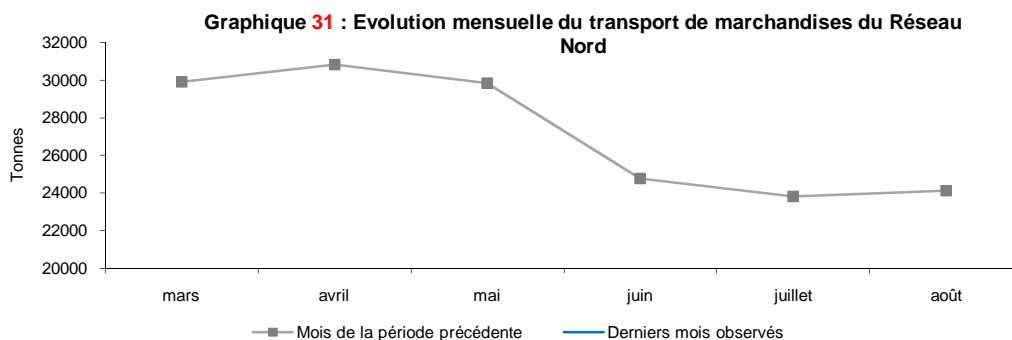
Graphique 30 : Evolution de la consommation mensuelle d'eau traitée



Prix moyen = chiffre d'affaires/quantité

Période	Réseau Nord				Réseau Sud			
	Voyageur (nb)	Marchandise (T)			Voyageur (nb)	Marchandise (T)		
		Total	Minerais	Ciment		Total	Café	Fruits
sept 13	12 907	32 648	8 854	2 805	8 105	617	47	254
oct 13	9 851	32 568	7 233	4 265	7 538	448	61	198
nov 13	7 522	32 529	8 808	2 960	5 452	378	2	239
déc 13	9 625	34 559	10 858	2 450	4 851	461	5	350
janv 14	7 471	35 795	10 841	4 725	4 664	366	4	215
févr 14	7 860	66 100	20 578	7 260	5 667	582	37	254
mars 14	7 471	29 910	9 831	595	3 029	528	24	239
avr 14	11 099	30 802	9 497	2 660	5 895	865	38	560
mai 14	10 305	29 822	9 212	1 225	6 742	885	20	630
juin 14	10 720	24 762	8 629	1 085	4 944	706	30	480
juil 14	12 131	23 809	6 246	1 535	5 389	718	10	500
août 14	14 554	24 124	8 036	1 890	6 321	839	25	530
sept 14	16 004	26 337	8 760	1 330	5 749	833	10	610
oct 14	11 347	26 923	8 188	980	6 133	900	20	490
nov 14	8 179	24 059	9 181	595	6 195	862	5	630
déc 14	9 508	28 067	8 778	1 600	3 820	895	3	616
janv 15					1 355	364	4	230
févr 15					1 577	726	10	450
mars 15					3 402	1 200	11	760
avr 15					1 950	698	9	451
mai 15					5 104	927	19	490
juin 15					4 768	991	6	620
juil 15					6 714	1 234	21	790
août 15					8 972	1 341	67	690
Cumul jan-août 15					33 842	7 481	147	4 481
Cumul jan-août 14	81 611	265 125	82 869	20 975	42 651	5 489	188	3 408
Variation 8 mois	-100,0%	-100,0%	-100,0%	-100,0%	-20,7%	36,3%	-21,8%	31,5%

Source : Ministère des Transports



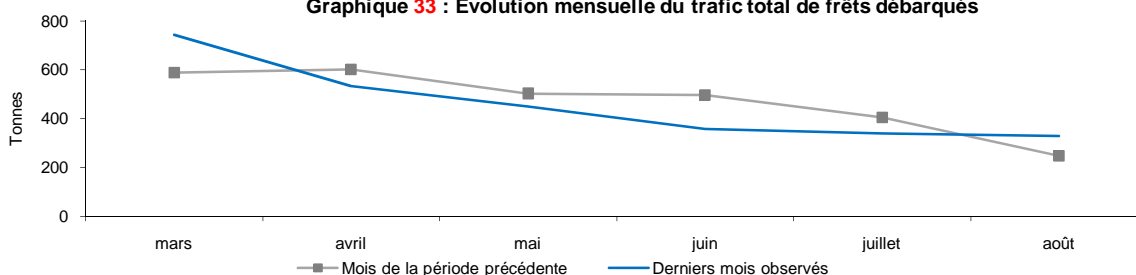
Réseau Nord: Tana - Côte Est / Moramanga - Lac Alaotra / Tana - Antsirabe  
 Réseau Sud : Fianarantsoa - Côte Est

**Tableau 17 : Evolution mensuelle des trafics de FRETS sur les 12 Aérodomes gérés par ADEMA**

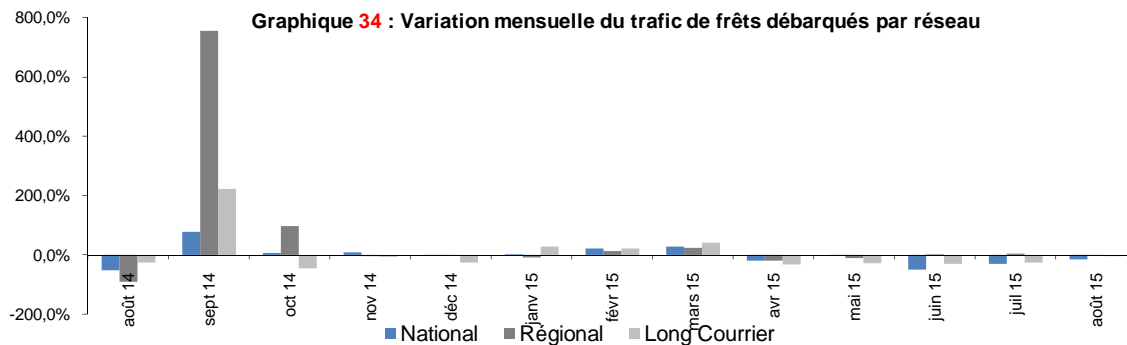
Période	Total Réseaux confondus (T)		Réseau National (T)		Réseau Régional (T)		Réseau Long Courrier (T)	
	Débarqués	Embarqués	Débarqués	Embarqués	Débarqués	Embarqués	Débarqués	Embarqués
sept 13	619	602	84	91	164	96	371	415
oct 13	673	617	95	130	214	110	364	377
nov 13	532	877	84	105	177	257	271	515
déc 13	620	825	121	131	186	143	313	551
janv 14	409	603	114	131	142	144	154	327
févr 14	499	745	115	151	141	220	243	374
mars 14	588	737	126	131	170	250	291	357
avr 14	601	759	131	151	158	284	312	325
mai 14	503	1 005	85	113	162	301	256	591
juin 14	497	710	77	99	171	307	249	304
juil 14	404	524	87	98	112	166	206	261
août 14	248	252	82	90	12	23	154	138
sept 14	682	446	85	90	101	102	497	254
oct 14	554	480	86	87	198	105	270	288
nov 14	523	519	82	90	189	250	253	179
déc 14	465	520	87	96	190	229	188	194
janv 15	484	535	71	75	173	179	240	280
févr 15	563	655	77	89	195	260	291	306
mars 15	742	846	85	97	242	299	415	450
avr 15	533	683	55	71	198	249	279	362
mai 15	451	683	70	69	178	255	203	359
juin 15	358	342	32	33	183	138	143	170
juil 15	341	244	41	41	193	152	107	51
août 15	330	206	39	44	187	111	104	51
Cumul jan-août 15	<b>3 802</b>	<b>4 194</b>	<b>470</b>	<b>519</b>	<b>1 549</b>	<b>1 644</b>	<b>1 783</b>	<b>2 030</b>
Cumul jan-août 14	<b>3 750</b>	<b>5 334</b>	<b>817</b>	<b>963</b>	<b>1 068</b>	<b>1 695</b>	<b>1 865</b>	<b>2 676</b>
Variation 8 mois	1,4%	-21,4%	-42,5%	-46,1%	45,0%	-3,0%	-4,4%	-24,1%

Source :Ministère des Transports/S.A. ADEMA

**Graphique 33 : Evolution mensuelle du trafic total de frêts débarqués**



**Graphique 34 : Variation mensuelle du trafic de frêts débarqués par réseau**

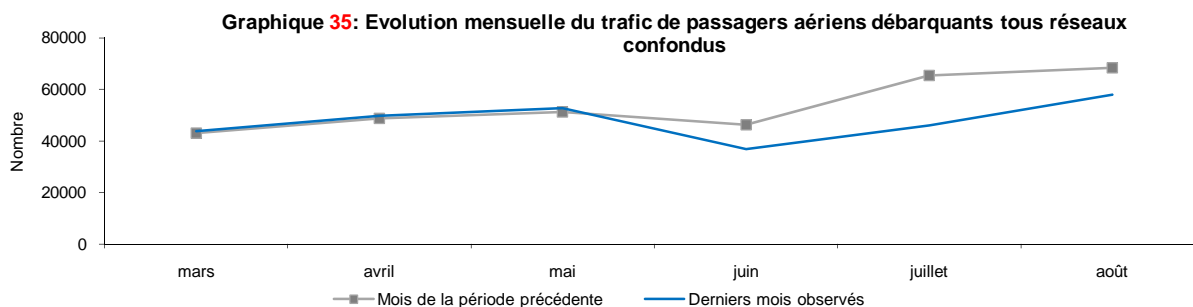


**Tableau 18 : Evolution mensuelle des trafics de PASSAGERS sur les 12 Aéroports gérés par ADEMA**

Période	Total Réseaux confondus		Réseau National		Réseau Régional		Réseau Long Courrier	
	Débarquants	Embarquants	Débarquants	Embarquants	Débarquants	Embarquants	Débarquants	Embarquants
sept 13	58 649	59 135	28 519	28 754	15 128	13 740	15 002	16 641
oct 13	61 684	63 142	29 235	31 113	17 384	16 420	15 065	15 609
nov 13	53 532	56 500	27 476	28 036	14 270	15 105	11 786	13 359
déc 13	54 477	51 383	26 554	26 781	18 725	14 529	9 198	10 073
janv 14	43 745	51 349	23 179	22 856	12 657	17 665	7 909	10 828
févr 14	35 059	36 804	18 328	18 001	10 051	11 113	6 680	7 690
mars 14	42 958	42 107	20 659	20 626	13 073	12 215	9 226	9 266
avr 14	48 634	47 637	23 538	23 143	13 721	12 989	11 375	11 505
mai 14	51 225	54 120	25 998	26 728	15 641	15 225	9 586	12 167
juin 14	46 080	45 907	22 909	23 382	15 037	13 837	8 134	8 688
juil 14	65 306	59 021	28 860	28 107	18 811	15 615	17 635	15 299
août 14	68 389	75 583	36 197	36 622	17 894	23 495	14 298	15 466
sept 14	59 985	60 020	30 424	29 826	16 271	16 240	13 290	13 954
oct 14	66 442	64 334	33 116	32 728	18 251	17 413	15 075	14 193
nov 14	56 687	58 467	29 272	28 844	15 171	16 664	12 244	12 959
déc 14	58 377	52 998	26 189	25 768	21 250	15 746	10 938	11 484
janv 15	41 550	47 640	19 841	19 221	13 947	19 629	7 762	8 790
févr 15	35 856	36 162	17 578	16 411	12 134	13 025	6 144	6 726
mars 15	43 770	36 644	19 229	12 616	15 641	15 115	8 900	8 913
avr 15	49 668	46 662	24 318	22 251	14 660	14 547	10 690	9 864
mai 15	52 629	53 432	25 157	24 415	16 817	17 447	10 655	11 570
juin 15	36 933	34 985	11 461	11 398	13 764	12 671	11 708	10 916
juil 15	46 153	40 790	11 372	11 454	19 213	15 940	15 568	13 396
août 15	57 931	65 978	24 809	25 696	18 024	23 443	15 098	16 839
Cumul jan-août 15	<b>364 490</b>	<b>362 293</b>	<b>153 765</b>	<b>143 462</b>	<b>124 200</b>	<b>131 817</b>	<b>86 525</b>	<b>87 014</b>
Cumul jan-août 14	<b>401 396</b>	<b>412 528</b>	<b>199 668</b>	<b>199 465</b>	<b>116 885</b>	<b>122 154</b>	<b>84 843</b>	<b>90 909</b>
Variation 8 mois	-9,2%	-12,2%	-23,0%	-28,1%	6,3%	7,9%	2,0%	-4,3%

Source : Ministère des Transports/S.A. ADEMA

Unité : Nombre



**Graphique 36 : Répartition du trafic de passagers entre les réseaux**

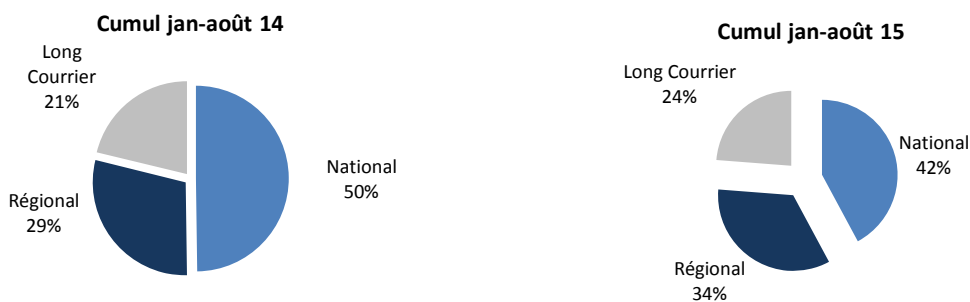
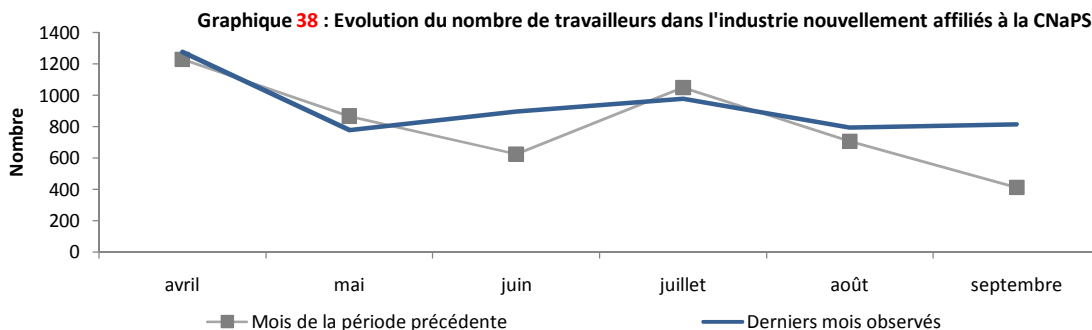
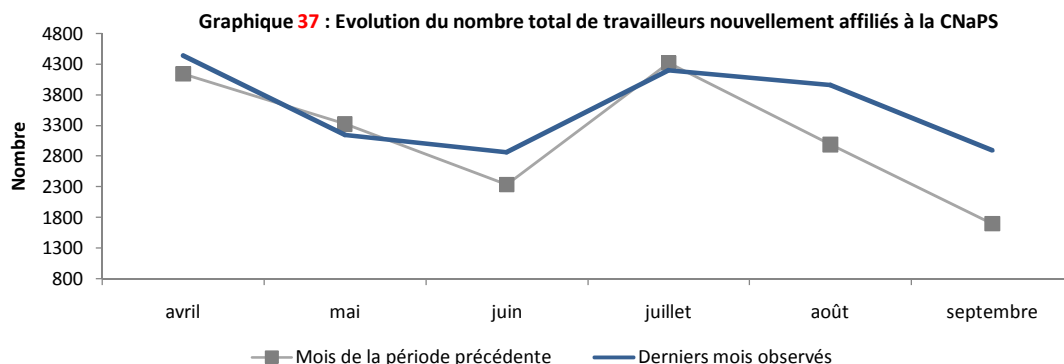


Tableau 19 : Evolution mensuelle des travailleurs nouvellement affiliés à la CNaPS									
	TOTAL	Administration Publique	Agriculture Elevage Pêche	Commerce Transport Autres activités connexes	Enseignement Association religieuse Organisation	Gens de maison	Industries	Services Banques Assurances	Services récréatifs Tourisme Loisir
oct 13	3 385	104	462	531	525	52	931	491	289
nov 13	3 343	68	503	622	486	42	832	566	224
déc 13	902	15	159	83	185	20	187	132	121
janv 14	2 914	103	287	520	518	64	573	597	252
févr 14	2 846	149	285	486	410	56	711	537	212
mars 14	2 988	180	235	452	326	60	1 082	462	191
avr 14	4 141	141	735	680	428	82	1 229	535	311
mai 14	3 321	150	325	713	242	53	868	640	330
juin 14	2 335	83	206	512	175	34	626	437	262
juil 14	4 323	126	455	1 185	287	69	1 050	768	383
août 14	2 988	93	502	738	180	40	707	439	289
sept 14	1 701	66	77	394	176	37	414	349	188
oct 14	4 468	224	395	1 029	549	85	991	779	416
nov 14	4 182	94	575	796	633	54	1 196	538	296
déc 14	2 560	108	190	602	440	44	394	540	242
janv 15	2 506	76	293	516	416	58	489	432	226
févr 15	3 120	82	202	766	355	49	818	581	267
mars 15	3 322	174	120	586	393	53	975	666	355
avr 15	4 435	86	732	797	431	72	1 275	707	335
mai 15	3 143	106	611	495	230	49	778	582	292
juin 15	2 862	125	317	484	219	41	896	601	179
juil 15	4 199	174	940	747	255	58	978	646	401
août 15	3 958	145	743	1 122	168	36	795	658	291
sept 15	2 896	97	350	565	273	41	816	517	237
Cumul jan-sept 15	30 441	1 065	4 308	6 078	2 740	457	7 820	5 390	2 583
Cumul jan-sept 14	27 557	1 091	3 107	5 680	2 742	495	7 260	4 764	2 418
Variation 9 mois	10,5%	-2,4%	38,7%	7,0%	-0,1%	-7,7%	7,7%	13,1%	6,8%

Source : CNaPS



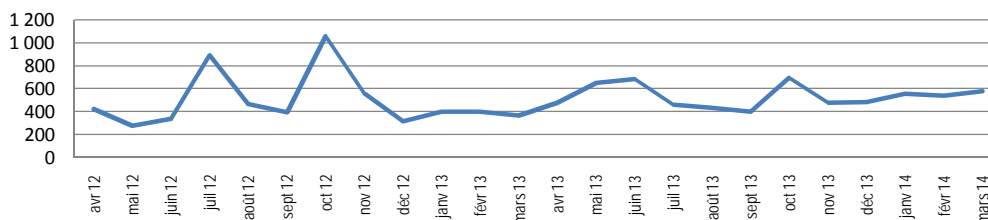
Données sous réserve des déclarations des entreprises



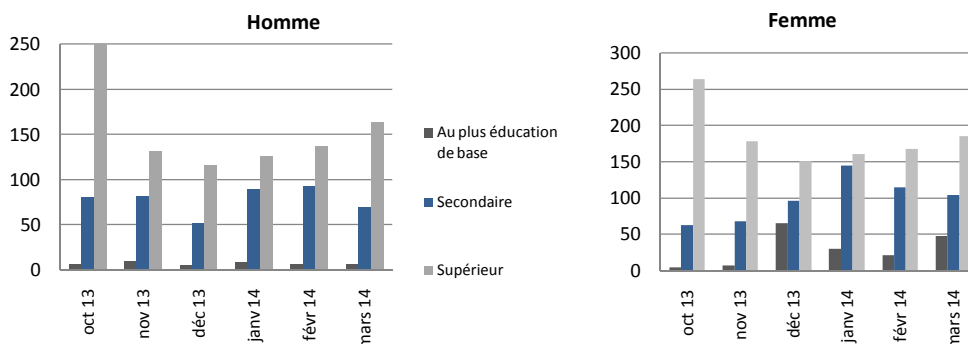
Tableau 20 : Demandeur d'emploi nouvellement inscrits auprès du service régional de l'emploi d'Analamanga par niveau d'instruction							
	Ensemble	Homme			Femme		
		Au plus éducation de base	Secondaire	Supérieur	Au plus éducation de base	Secondaire	Supérieur
avr 12	424	2	98	140	3	54	127
mai 12	278	3	51	88	4	49	83
juin 12	337	11	67	99	4	50	106
juil 12	891	9	89	382	10	69	332
août 12	465	3	58	156	5	65	178
sept 12	395	3	52	128	10	67	135
oct 12	1 058	2	174	322	3	201	356
nov 12	561	1	113	151	4	111	181
déc 12	317	4	40	104	6	47	116
janv 13	400	5	69	105	5	76	140
févr 13	398	4	87	113	7	66	121
mars 13	369	9	73	113	3	44	127
avr 13	476	3	66	155	6	62	184
mai 13	653	10	116	234	8	82	203
juin 13	683	12	72	297	4	56	242
juil 13	464	10	56	165	1	59	173
août 13	435	9	61	142	13	58	152
sept 13	398	4	60	138	1	61	134
oct 13	696	7	80	278	4	63	264
nov 13	476	10	82	131	7	68	178
déc 13	484	5	51	116	65	96	151
janv 14	559	8	89	126	30	145	161
févr 14	541	7	93	137	21	115	168
mars 14	577	7	70	163	48	104	185
Cumul jan-mars 14							
Cumul jan-mars 13	1 677	22	252	426	99	364	514
Variation 3 premiers mois	-100,0%	-100,0%	-100,0%	-100,0%	-100,0%	-100,0%	-100,0%

Source : OMEF

Graphique 39 : Evolution mensuelle du nombre de demandeur d'emploi nouvellement inscrits



Graphique 40 : Répartition des demandeurs d'emploi suivant le genre et le niveau d'instruction



La raison du pic au mois d'octobre 2012 concernant le nombre de demandeur d'emploi est qu'à ce moment un salon de l'emploi s'est tenu au palais du sport Mahamasina ayant vu la participation de l'OMEF en collaboration avec le cabinet de recrutement MRH. Un afflux important d'offreur de travail a été donc enregistré au sein de son service.

**Tableau 21 : Nouvelles immatriculations de véhicules à Antananarivo**

Période	Nouvelles immatriculations						
	Ensemble	Véhicules neufs		Véhicules usagés		Véhicules particuliers	Véhicules utilitaires
		Véhicules à 4 roues	Véhicules à 2 roues	Véhicules à 4 roues	Véhicules à 2 roues		
oct 13	1 622	913	691	17	1	528	558
nov 13	1 323	720	581	21	1	429	398
déc 13	964	651	272	40	1	399	385
janv 14	1 250	824	399	25	2	490	502
févr 14	1 221	845	345	30	1	499	516
mars 14	1 272	727	520	25	0	422	369
avr 14	1 458	901	536	21	0	491	464
mai 14	1 385	952	400	32	1	568	450
juin 14	1 227	780	428	19	0	473	469
juil 14	1 803	1 069	704	29	1	585	541
août 14	856	637	190	27	2	376	380
sept 14	1 317	858	459	0	0	519	512
oct 14	723	260	445	16	2	508	466
nov 14	1 124	238	858	27	1	413	369
déc 14	638	212	407	18	1	454	379
janv 15	695	221	453	18	3	428	379
févr 15	654	215	421	18	0	416	350
mars 15	544	180	337	25	2	415	393
avr 15	869	321	522	23	3	488	379
mai 15	763	204	544	13	2	349	325
juin 15	754	213	525	15	1	398	366
juil 15	732	278	426	27	1	428	393
août 15	866	220	632	14	0	361	337
sept 15	778	231	534	13	0	413	386
<b>Cumul jan-sept 15</b>	<b>6 655</b>	<b>2 083</b>	<b>4 394</b>	<b>166</b>	<b>12</b>	<b>3 696</b>	<b>3 308</b>
<b>Cumul jan-sept 14</b>	<b>11 789</b>	<b>7 593</b>	<b>3 981</b>	<b>208</b>	<b>7</b>	<b>4 423</b>	<b>4 203</b>
<b>Variation 9 mois</b>	<b>-43,5%</b>	<b>-72,6%</b>	<b>10,4%</b>	<b>-20,2%</b>	<b>71,4%</b>	<b>-16,4%</b>	<b>-21,3%</b>

Source : Dir TANA / INSTAT

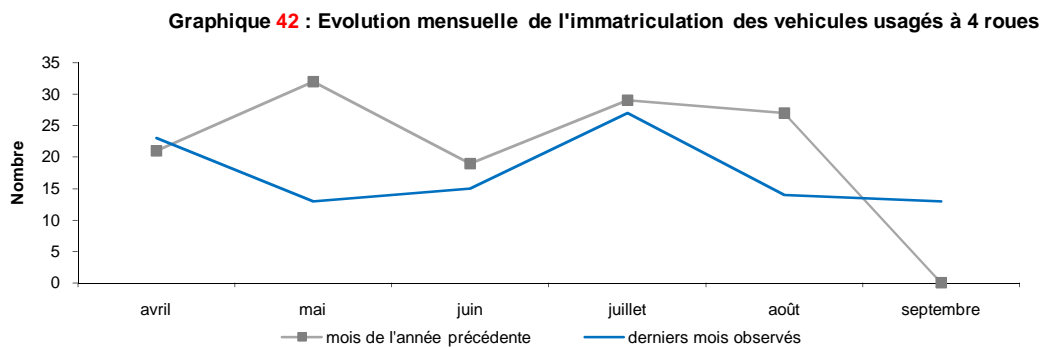
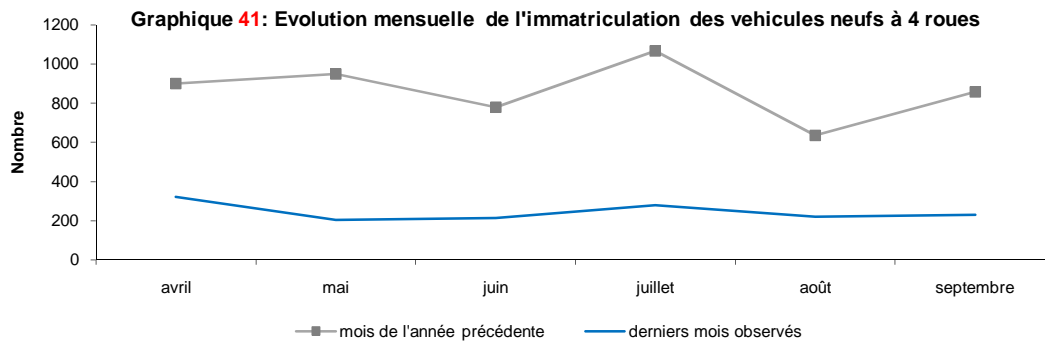


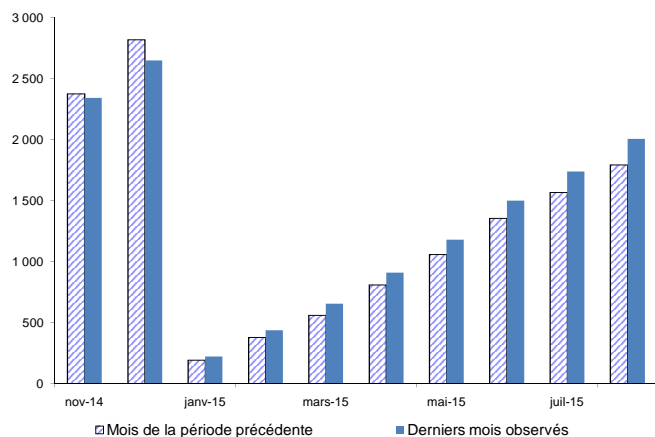
TABLEAU DE BORD DE L'ECONOMIE SECTEUR FINANCES PUBLIQUES

Tableau 22 : Evolution des Opérations Globales du Trésor - RECETTES

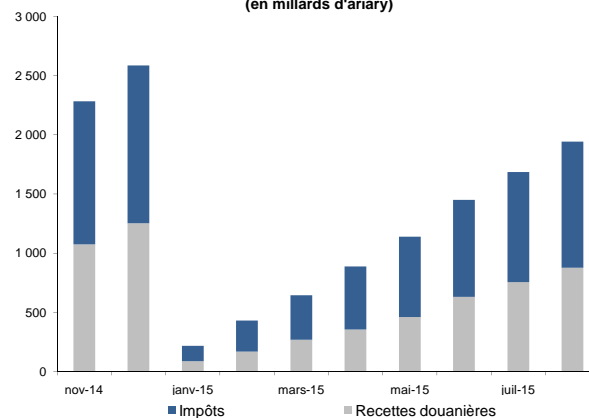
Opérations	Cumuls annuels				Opérations mensuelles (cumul de janvier à novembre en milliards d'Ariary)												
	déc-14		août-15		août-14	sept-14	oct-14	nov-14	déc-14	janv-15	févr-15	mars-15	avr-15	mai-15	juin-15	juil-15	août-15
	LFR 2014	Réal. 2014	LFI 2015	Réal. 2015													
<b>RECETTES ET DEPENSES</b>																	
RECETTES TOTALES ET DONS	3 670,0	3 239,9	4117,3	2 193,5	1 792,4	2 143,9	2 421,7	2 621,6	3 239,9	219,5	434,3	713,1	968,3	1 295,9	1 668,3	1 924,4	2 193,5
Recettes totales	3 044,9	2 647,0	3614,0	2 004,0	1 685,2	1 862,1	2 139,8	2 339,7	2 647,0	219,4	434,3	651,8	906,9	1 177,0	1 497,4	1 734,9	2 004,0
Recettes budgétaires	3 044,9	2 647,0	3614,0	2 004,0	1 685,2	1 862,1	2 139,8	2 339,7	2 647,0	219,4	434,3	651,8	906,9	1 177,0	1 497,4	1 734,9	2 004,0
Recettes fiscales	2 983,2	2 582,8	3552,0	1 941,8	1 637,6	1 810,3	2 082,4	2 280,6	2 582,8	218,8	431,9	644,2	889,4	1 139,8	1 449,1	1 684,0	1 941,8
Impôts sur les revenus, bénéfiques et gains	742,4	608,7	684,4	501,3	435,8	465,7	521,5	552,4	608,7	41,5	111,0	152,5	243,9	318,0	397,7	436,6	501,3
Impôts sur la propriété	18,7	18,5	18,4	16,6	11,5	13,1	14,8	16,4	18,5	2,7	5,3	8,5	10,5	11,7	13,2	14,6	16,6
Impôts sur les biens et services	854,5	700,7	1085,7	543,2	453,8	510,9	570,7	635,9	700,7	86,2	143,9	211,2	278,6	346,7	406,1	474,2	543,2
dont Taxe s / valeur ajoutée TVA	558,8	456,8	736,9	361,8	296,1	332,7	370,3	411,6	456,8	58,1	96,1	140,6	183,3	229,8	267,6	314,0	361,8
Autres recettes fiscales	2,5	2,6	3,0	1,8	1,9	2,1	2,3	2,4	2,6	0,2	0,4	0,7	1,0	1,2	1,4	1,6	1,8
Droits et taxes s/ le commerce extérieur	1 365,0	1 252,3	1760,4	878,9	734,6	818,5	973,2	1 073,4	1 252,3	88,2	171,2	271,2	355,5	462,2	630,8	757,0	878,9
dont Droit de douanes DD	262,7	263,2	335,6	198,3	164,7	187,0	209,2	235,4	263,2	23,1	43,3	67,9	91,1	116,0	143,7	171,5	198,3
Taxe s / valeur ajoutée TVA	672,0	604,8	796,1	431,3	378,5	430,7	482,7	542,5	604,8	51,1	96,2	147,9	197,3	251,8	311,9	373,4	431,3
Taxe s / produits pétroliers TPP	429,8	86,4	116,9	78,3	35,3	37,6	59,5	62,5	86,4	14,1	9,2	16,3	20,0	28,4	54,8	66,3	78,3
TVA s / produits pétroliers TVAPP	0,0	297,9	511,8	170,9	156,1	163,2	221,8	233,0	297,9	0,0	22,4	39,0	47,1	66,0	120,4	145,8	170,9
Recettes non fiscales	61,8	64,2	61,9	62,2	47,5	517,1	57,4	59,1	64,2	0,6	2,4	7,6	17,4	37,2	48,3	50,9	62,2
Dons	625,0	592,9	503,4	189,5	107,2	281,8	281,9	281,9	592,9	0,1	0,1	61,4	61,4	118,9	170,9	189,5	189,5
Dons courants	258,9	206,8	44,7	0,2	0,5	0,6	0,6	0,7	206,8	0,1	0,1	0,1	0,1	0,1	0,1	0,2	0,2
Dons en capital	366,1	386,1	458,7	189,4	106,7	281,2	281,2	281,2	386,1	0,0	0,0	61,3	61,3	118,7	170,8	189,4	189,4

Source : DGT / MFB

Graphique 43 : Recettes totales (en milliards d'ariary)



Graphique 44 : Recettes fiscales (en milliards d'ariary)



Graphique 45 : Dons (en milliards d'ariary)

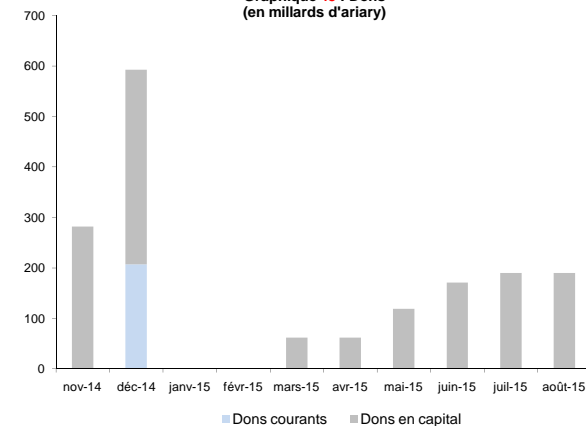


TABLEAU DE BORD DE L'ECONOMIE SECTEUR FINANCES PUBLIQUES

Tableau 23 : Evolution des Opérations Globales du Trésor - DEPENSES

Opérations	Cumuls annuels				Opérations mensuelles (cumul de janvier à novembre en milliards d'Ariary)												
	déc-14		août-15		août-14	sept-14	oct-14	nov-14	déc-14	janv-15	févr-15	mars-15	avr-15	mai-15	juin-15	juil-15	août-15
	LFR 2014	Réal. 2014	LFI 2015	Réal. 2015													
DEPENSES TOTALES	4 253,9	3 833,2	4889,1	2 557,0	1 925,0	2 460,4	2 813,3	3 296,1	3 833,2	201,3	478,0	794,0	1 041,6	1 380,4	2 027,0	2 300,7	2 557,0
Dépenses courantes	3 071,3	2 817,3	3598,7	2 093,5	1 588,2	1 875,8	2 112,7	2 513,3	2 817,3	178,9	420,4	660,6	884,2	1 130,6	1 631,2	1 860,9	2 093,5
Dépenses budgétaires	2 876,7	2 632,9	3341,1	1 630,8	1 370,3	1 716,2	1 979,3	2 306,6	2 632,9	141,1	307,8	549,8	737,5	938,0	1 304,2	1 462,4	1 630,8
Personnel	1 650,0	1 444,6	1774,9	979,1	907,6	1 050,9	1 165,9	1 276,6	1 444,6	93,6	220,9	363,1	477,6	584,9	752,6	868,8	979,1
Fonctionnement	924,8	1 045,9	1223,5	519,0	378,0	566,9	696,8	898,7	1 045,9	23,8	52,0	138,7	190,1	269,4	444,2	468,2	519,0
Intérêts sur dette extérieure	49,0	45,2	60,8	31,4	26,3	31,1	37,5	44,0	45,2	4,1	5,9	11,0	18,0	24,4	26,0	29,8	31,4
Intérêts sur dette intérieure	252,9	97,2	281,9	101,2	58,4	67,4	79,1	87,2	97,2	19,6	29,0	37,0	51,9	59,3	81,3	95,6	101,2
Autres opérations nettes du Trésor (+ / -)	194,5	182,5	257,6	462,8	217,9	159,6	133,3	206,7	182,5	37,7	112,6	110,8	146,7	192,7	327,0	398,6	462,8
Dépenses de fonctionnement FCV	0,1	1,9	0,0	0,0	0,0	0,0	0,0	0,0	1,9	0,0	0,0	0,0	0,0	0,0	0,0	0,0	0,0
Dépenses en capital	1 182,6	1 015,9	1290,4	463,4	336,8	584,6	700,7	782,8	1 015,9	22,4	57,6	133,4	157,4	249,8	395,9	439,8	463,4
Financement intérieur	394,0	301,7	422,2	81,4	58,3	102,3	160,4	221,9	301,7	1,2	1,3	3,3	13,8	20,1	77,7	78,6	81,4
Financement extérieur	788,6	714,1	868,2	382,1	278,5	482,3	540,3	560,9	714,1	21,2	56,2	130,2	143,6	229,7	318,2	361,2	382,1
SOLDE GLOBAL (base engagements)	-583,9	-593,3	-771,7	-363,5	-132,6	-316,5	-391,6	-674,5	-593,3	18,2	-43,7	-80,9	-73,4	-84,6	-358,7	-376,3	-363,5
SOLDE GLOBAL (base caisse)	-906,9	-624,0	-771,7	-537,2	-124,7	-217,5	-285,0	-501,2	-624,0	-36,3	-193,2	-224,8	-244,6	-273,2	-460,0	-512,6	-537,2
FINANCEMENT	906,9	624,0	771,7	537,2	124,7	217,5	285,0	501,2	624,0	36,3	193,2	224,8	244,6	273,2	460,0	512,6	537,2
EXTERIEUR NET	458,6	309,9	399,5	276,7	104,7	128,8	176,1	154,6	309,9	104,3	195,0	203,5	206,8	189,2	221,4	256,6	276,7
INTERIEUR NET	448,3	314,0	372,2	260,5	20,0	88,7	109,0	346,6	314,0	-68,0	-1,7	21,3	37,8	84,0	238,6	256,0	260,5
Système bancaire excluant variation de change	348,0	116,9	276,0	395,1	-35,8	27,5	55,5	226,0	116,9	25,2	86,2	132,6	140,3	184,6	384,2	390,8	395,1
Système non bancaire	100,3	16,5	96,3	-41,8	-36,5	-30,0	-39,9	-23,8	16,5	-14,8	-20,5	-14,7	-14,7	-43,6	-38,1	-35,3	-41,8

Source : DGT / MFB

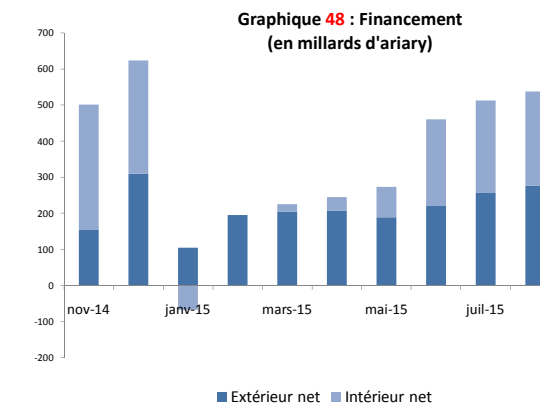
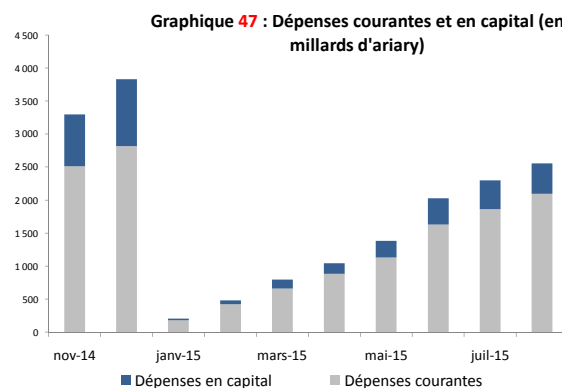
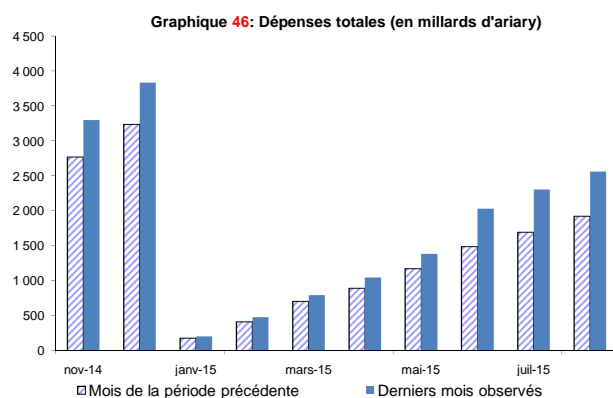
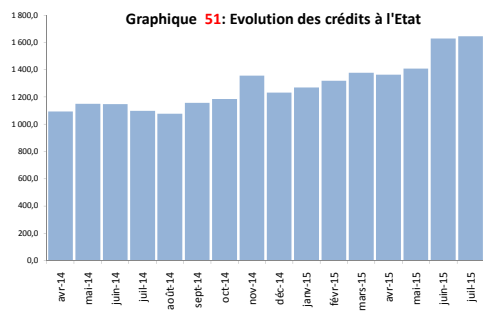
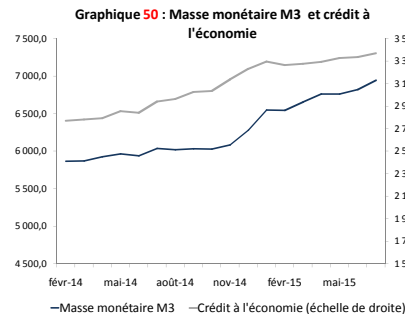
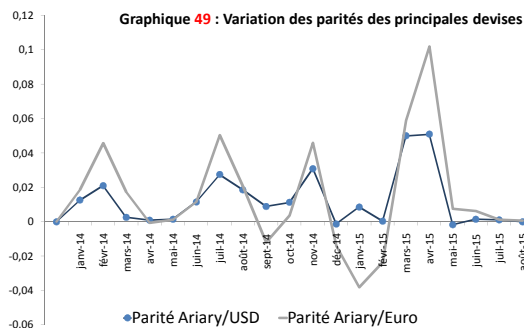


TABLEAU DE BORD DE L'ECONOMIE SECTEUR MONETAIRE

Tableau 24 : Evolution des indicateurs monétaires

Libellés	Opérations mensuelles																				
	déc-13	janv-14	févr-14	mars-14	avr-14	mai-14	juin-14	juil-14	août-14	sept-14	oct-14	nov-14	déc-14	janv-15	févr-15	mars-15	avr-15	mai-15	juin-15	juil-15	août-15
<b>AGREGATS MONETAIRES (Milliards d'ARIARY)</b>																					
Base monétaire	2 453	2 485	2 470	2 420	2 338	2 424	2 473	2 564	2 505	2 400	2 570	2 643	2 799	2 831	2 815	2 788	2 818	2 787	2 890	2 986	2 953
Masse monétaire M3	5 894	5 866	5 870	5 925	5 963	5 939	6 035	6 020	6 032	6 029	6 083	6 280	6 549	6 543	6 654	6 762	6 765	6 824	6 946	7 060	7 036
<b>CREDIT A L'ECONOMIE (Milliards d'ARIARY)</b>																					
Crédits à court terme octroyés au secteur privé	1 579	1 590	1 600	1 621	1 653	1 605	1 682	1 691	1 735	1 725	1 801	1 897	1 862	1 798	1 792	1 823	1 802	1 812	1 834	1 868	1 876
Crédits à moyen et long terme octroyés au secteur privé	1 188	1 180	1 184	1 173	1 204	1 237	1 259	1 274	1 292	1 309	1 338	1 335	1 436	1 469	1 486	1 472	1 526	1 526	1 536	1 577	1 649
<b>CREDIT A L'ETAT (Milliards d'ARIARY)</b>																					
Système bancaire	861	797	812	890	827	866	862	829	818	887	915	1 087	978	1 001	1 062	1 111	1 118	1 162	1 361	1 365	1 368
Autres créances nettes	258	266	246	285	268	284	287	271	259	271	271	271	254	268	258	268	247	248	270	283	278
<b>AVOIRS EXTERIEURS (Millions d'USD)</b>																					
Avoirs extérieurs bruts	775	787	774	747	727	710	756	738	720	693	679	654	775	773	769	779	748	736	726	719	711
dont disponible	632	652	644	616	597	580	625	613	602	578	564	541	663	661	665	680	659	646	635	627	624
<b>TAUX MONETAIRES</b>																					
Taux directeur de la BCM	9,50%	9,50%	9,50%	9,50%	9,50%	9,50%	9,50%	9,50%	9,50%	9,50%	9,50%	9,50%	9,50%	9,50%	9,50%	9,50%	9,50%	9,50%	9,50%	9,50%	9,50%
<i>Taux d'intérêt des banques commerciales (%)</i>																					
Taux de base MIN	13,80	13,80	13,80	13,80	13,80	13,80	13,80	13,80	13,80	13,80	13,80	13,80	13,80	13,80	13,80	13,80	13,80	13,80	13,80	13,80	13,80
Taux de base MAX	24,00	24,00	24,00	24,00	24,00	24,00	24,00	24,00	24,00	24,00	24,00	24,00	24,00	24,00	24,00	24,00	24,00	24,00	24,00	24,00	24,00
Taux débiteur MIN	0,00	0,00	0,00	0,00	0,00	0,00	0,00	0,00	0,00	0,00	0,00	0,00	0,00	0,00	0,00	0,00	0,00	0,00	0,00	0,00	0,00
Taux débiteur MAX	60,00	60,00	60,00	60,00	60,00	60,00	60,00	60,00	60,00	60,00	60,00	60,00	60,00	60,00	60,00	60,00	60,00	60,00	60,00	46,80	46,80
Taux créditeur MIN	0,00	0,00	0,00	0,00	0,00	0,00	0,00	0,00	0,00	0,00	0,00	0,00	0,00	0,00	0,00	0,00	0,00	0,00	0,00	0,00	0,00
Taux créditeur MAX	10,75	10,25	10,75	10,25	10,75	10,75	10,75	10,75	10,00	10,00	12,40	12,40	12,40	14,00	12,00	15,00	15,00	15,00	15,00	15,00	15,00
<b>TAUX DE CHANGE MOYEN</b>																					
Parité Ariary/USD	2 241,21	2 269,22	2 316,71	2 322,64	2 324,70	2 328,11	2 354,71	2 419,27	2 464,19	2 485,87	2 513,70	2 591,10	2 587,53	2 609,46	2 610,42	2 740,57	2 879,89	2 874,85	2 878,94	2 881,76	2 881,30
Parité Ariary/Euro	3 065,91	3 084,20	3 160,10	3 206,06	3 200,73	3 199,87	3 200,11	3 273,33	3 279,94	3 211,24	3 186,40	3 234,40	3 193,93	3 045,03	2 971,78	2 998,53	3 151,42	3 180,28	3 195,43	3 195,74	3 197,99
Parité Ariary/DTS	3 446,79	3 484,82	3 566,81	3 594,83	3 599,19	3 602,35	3 627,92	3 729,46	3 760,47	3 729,48	3 736,80	3 801,20	3 772,83	3 711,91	3 687,58	3 795,94	3 977,58	4 028,52	4 045,05	4 024,16	4 040,28

Source : BCM p = Provisoire

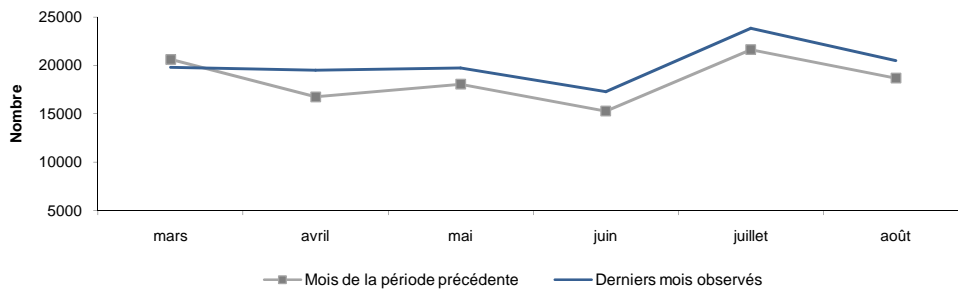


**Tableau 25 : Indicateurs du secteur tourisme**

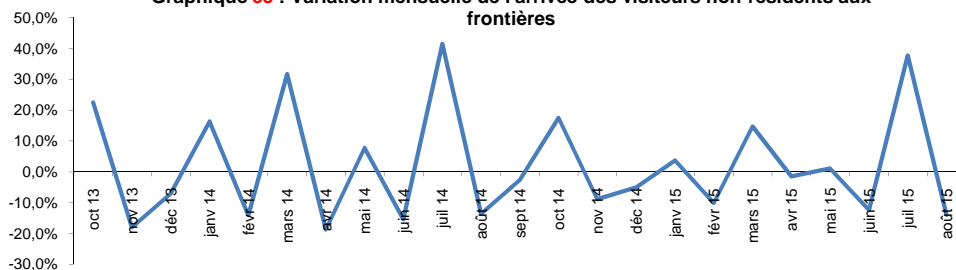
Période	Arrivées des visiteurs non-résidents aux frontières	Apport en devises des visiteurs non-résidents (millions de DTS)
sept 13	16 744	30,14
oct 13	20 512	36,92
nov 13	16 830	30,29
déc 13	15 633	28,14
janv 14	18 196	25,93
févr 14	15 636	32,88
mars 14	20 604	33,48
avr 14	16 746	28,15
mai 14	18 054	32,69
juin 14	15 277	37,79
juil 14	21 621	41,40
août 14	18 680	37,54
sept 14	18 195	36,27
oct 14	21 378	47,04
nov 14	19 484	37,89
déc 14	18 503	36,99
janv 15	19 193	34,55
févr 15	17 253	31,05
mars 15	19 789	35,62
avr 15	19 501	35,10
mai 15	19 718	35,49
juin 15	17 284	31,11
juil 15	23 815	42,87
août 15	20 490	36,88
<b>Cumul jan-août 15</b>	<b>157 043</b>	<b>283</b>
<b>Cumul jan-août 14</b>	<b>144 814</b>	<b>270</b>
<b>Variation 8 mois</b>	<b>8,4%</b>	<b>4,7%</b>

Source: MTTM/Service des Statistiques

**Graphique 52 : Evolution mensuelle de l'arrivée des visiteurs non-résidents aux frontières**



**Graphique 53 : Variation mensuelle de l'arrivée des visiteurs non-résidents aux frontières**

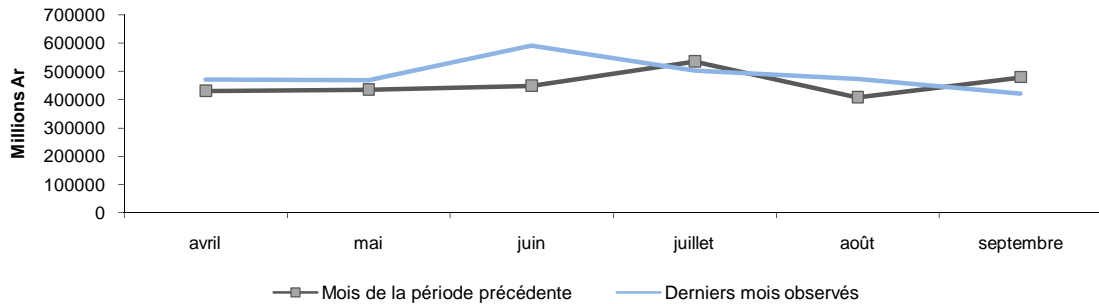


**Tableau 26 : Evolution mensuelle des exportations (millions d'Ariary)**

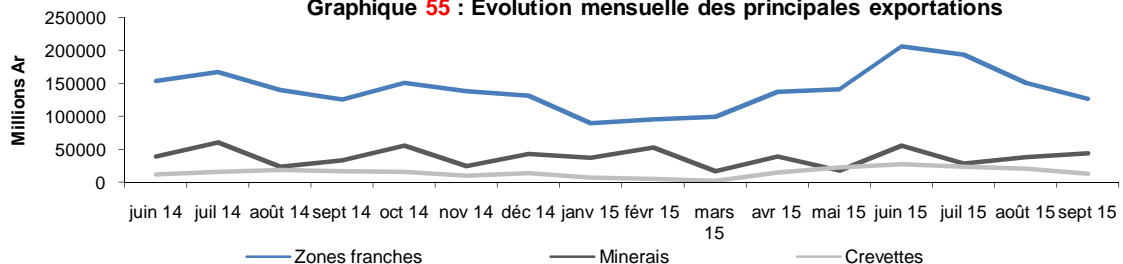
Période	Exportations FOB						
	Total en valeur	Biens alimentaires	Vanille	Crevette	Café	Minerais	Zones Franches
oct 13	300 844	66 267	2 932	16 314	527	34 267	130 148
nov 13	400 572	140 935	15 578	13 310	1 902	34 231	117 781
déc 13	331 265	101 745	18 765	16 274	1 397	27 561	105 568
janv 14	348 695	119 049	29 998	20 991	1 224	33 754	119 051
févr 14	330 499	57 710	8 291	12 316	2 696	38 004	115 273
mars 14	413 333	98 373	34 936	6 530	5 500	39 727	112 517
avr 14	430 942	112 506	24 751	25 056	3 281	38 439	131 802
mai 14	435 276	90 502	23 458	17 132	2 784	46 486	128 722
juin 14	448 046	73 653	17 319	11 166	1 296	38 861	153 151
juil 14	534 674	68 386	7 814	15 733	1 331	60 599	167 082
août 14	407 351	76 839	17 266	18 359	4 057	23 165	140 144
sept 14	478 806	93 050	11 772	16 472	7 288	33 173	125 710
oct 14	466 675	115 975	28 579	15 279	4 858	55 363	150 782
nov 14	549 658	154 910	30 136	9 598	1 069	24 796	137 603
déc 14	518 722	209 706	50 358	13 846	2 073	42 573	131 287
janv 15	497 533	122 178	11 902	6 453	376	37 213	89 249
févr 15	570 949	200 623	104 949	4 585	764	52 727	94 759
mars 15	411 020	137 855	71 560	1 837	501	16 566	99 296
avr 15	470 300	150 851	61 257	14 619	1 560	39 287	136 948
mai 15	469 829	120 109	34 404	22 095	393	17 962	140 725
juin 15	590 581	124 531	33 278	27 137	284	55 597	206 225
juil 15	502 412	92 930	27 088	22 926	973	27 987	193 482
août 15	472 721	85 784	6 918	20 141	1 886	38 416	150 752
sept 15	421 363	71 085	12 907	12 455	2 580	43 811	126 252
<b>Cumul jan-sept 15</b>	<b>4 406 708</b>	<b>1 105 946</b>	<b>364 262</b>	<b>132 249</b>	<b>9 317</b>	<b>329 567</b>	<b>1 237 688</b>
<b>Cumul jan-sept 14</b>	<b>3 827 622</b>	<b>790 070</b>	<b>175 605</b>	<b>143 753</b>	<b>29 458</b>	<b>352 209</b>	<b>1 193 452</b>
Variation - 9 mois	15,1%	40,0%	107,4%	-8,0%	-68,4%	-6,4%	3,7%

Source : D S E / INSTAT

**Graphique 54 : Evolution mensuelle des exportations**



**Graphique 55 : Evolution mensuelle des principales exportations**

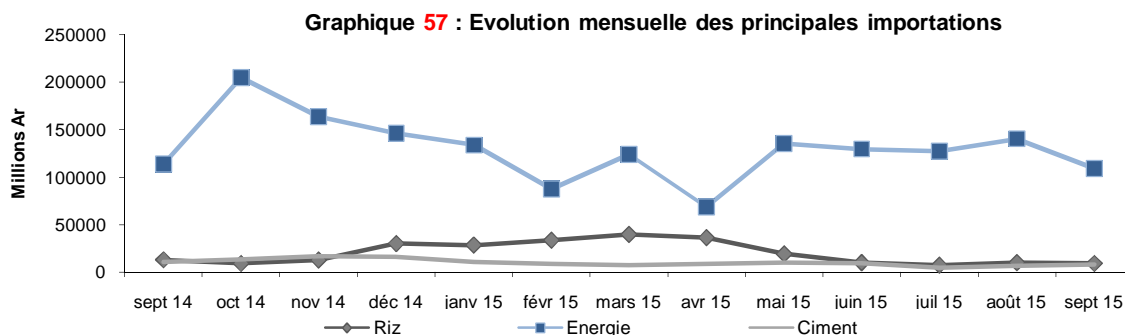
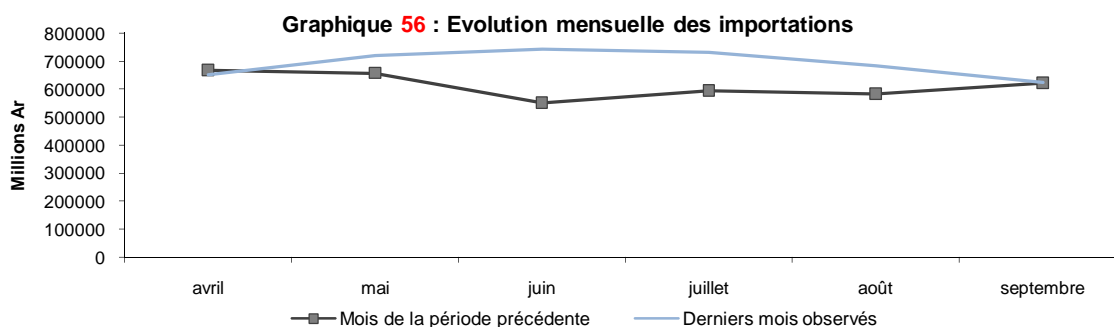


Les données depuis 2011 ont été modifiées après la mise à jour de la base effectuée en avril 2013.

**Tableau 27 : Evolution mensuelle des importations (millions d'Ariary)**

Période	Importations CAF						
	Total en valeur	Biens alimentaires	Riz	Sucre	Energie	Equipement	Ciment
oct 13	402 936	74 918	26 001	1 949	161 373	42 419	3 738
nov 13	604 840	120 411	60 499	3 553	149 308	74 435	10 656
déc 13	590 454	114 152	64 051	9 972	153 996	88 840	9 747
janv 14	630 130	111 761	69 303	6 992	166 087	96 165	10 124
févr 14	675 102	115 382	64 781	12 729	149 126	97 242	6 007
mars 14	636 200	105 548	65 034	12 708	161 792	86 177	16 605
avr 14	669 043	109 834	49 258	23 208	128 965	102 853	10 004
mai 14	658 752	93 863	22 306	23 592	113 119	110 614	9 135
juin 14	552 442	50 435	7 881	12 337	170 046	84 187	7 011
juil 14	596 189	66 437	7 622	19 054	103 079	119 249	8 111
août 14	583 830	57 940	8 163	10 689	131 803	109 542	9 493
sept 14	624 035	86 099	12 880	11 455	113 821	110 431	10 384
oct 14	761 925	91 277	9 131	17 196	204 892	119 159	12 932
nov 14	663 697	74 906	12 630	10 401	163 356	116 759	16 678
déc 14	752 928	96 088	29 880	6 313	145 906	150 308	15 845
janv 15	707 503	65 259	28 273	3 367	133 567	130 035	10 250
févr 15	556 945	72 861	33 508	3 267	87 488	108 727	8 168
mars 15	705 140	93 531	39 456	10 629	123 925	126 503	7 165
avr 15	653 213	87 583	36 015	14 124	68 254	117 369	8 568
mai 15	721 197	66 633	19 112	12 065	135 199	147 136	10 025
juin 15	744 775	63 310	9 996	11 392	129 437	151 797	8 753
juil 15	733 348	64 449	7 318	7 201	127 029	162 001	4 219
août 15	684 210	68 176	9 928	17 264	140 221	147 810	6 454
sept 15	625 888	75 642	9 157	15 287	108 955	118 458	8 007
<b>Cumul jan-sept 15</b>	<b>6 132 220</b>	<b>657 445</b>	<b>192 761</b>	<b>94 597</b>	<b>1 054 074</b>	<b>1 209 837</b>	<b>71 611</b>
<b>Cumul jan-sept 14</b>	<b>5 625 723</b>	<b>797 298</b>	<b>307 228</b>	<b>132 766</b>	<b>1 237 838</b>	<b>916 459</b>	<b>86 873</b>
Variation 9 mois	9,0%	-17,5%	-37,3%	-28,7%	-14,8%	32,0%	-17,6%

Source : D S E / INSTAT



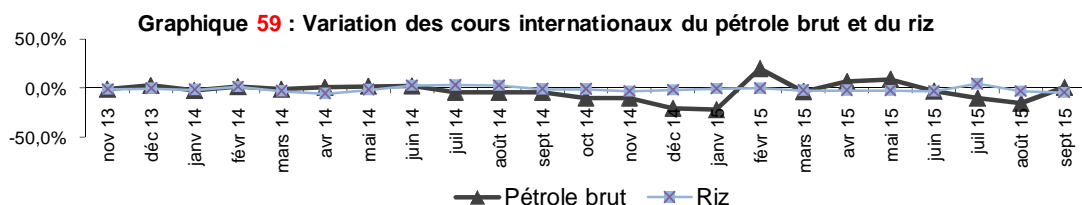
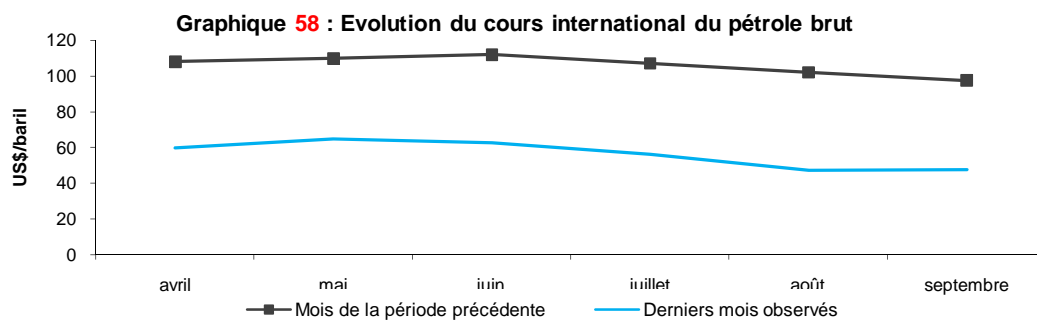
Les données depuis 2011 ont été modifiées après la mise à jour de la base effectuée en avril 2013.



**Tableau 28 : Evolution mensuelle des prix internationaux des matières premières**

Période	Cours internationaux				
	Crude Oil (petroleum), Dated Brent, light blend 38 API, fob U.K.	Sugar, European import price, CIF Europe	Coffee, Robusta, International Coffee Organization New York cash price, ex-dock New York	Rice, 5 percent broken milled white rice, Thailand nominal price quote	Shrimp, No.1 shell-on headless, 26-30 count per pound, Mexican origina, New York port
	US\$/baril	US cents/pound	US cents/pound	US\$/MT	US cents/kilogram
oct 13	109,5	26,8	90,0	453,3	16,1
nov 13	108,1	26,7	85,7	448,8	16,6
déc 13	110,6	27,2	95,5	447,5	17,1
janv 14	107,6	27,4	92,9	441,0	17,1
févr 14	108,8	27,5	101,1	447,0	17,1
mars 14	107,4	27,6	111,9	434,1	17,2
avr 14	107,9	27,8	110,7	409,9	18,1
mai 14	109,7	28,0	108,4	403,6	17,6
juin 14	111,9	28,1	104,6	414,7	17,7
juil 14	107,0	28,4	107,2	428,0	17,6
août 14	101,9	27,8	105,1	440,4	17,6
sept 14	97,3	27,1	105,6	436,5	15,9
oct 14	87,3	26,7	109,4	432,7	16,1
nov 14	78,4	26,2	106,8	419,0	13,6
déc 14	62,2	26,0	103,5	411,0	13,2
janv 15	48,4	25,2	102,3	409,7	15,7
févr 15	57,9	25,5	103,7	409,5	15,7
mars 15	55,8	24,9	98,1	400,7	15,7
avr 15	59,4	24,9	98,7	392,4	15,7
mai 15	64,6	25,7	94,4	382,4	15,7
juin 15	62,3	25,9	96,9	370,5	15,9
juil 15	55,9	25,9	92,7	387,7	15,9
août 15	47,0	25,9	91,9	375,6	15,9
sept 15	47,2	25,5	88,0	358,8	13,2
<b>Moyenne jan-sept 15</b>	<b>55,39</b>	<b>25,49</b>	<b>96,30</b>	<b>387,49</b>	<b>15,46</b>
<b>Moyenne jan-sept 14</b>	<b>106,61</b>	<b>27,75</b>	<b>105,28</b>	<b>428,36</b>	<b>17,33</b>
Variation 9 mois	-48,0%	-8,2%	-8,5%	-9,5%	-10,8%

Source: [www.imf.org/external/np/res/commod/index.aspx](http://www.imf.org/external/np/res/commod/index.aspx)



## CONCEPTS ET DEFINITIONS

### *Secteur Réel*

#### Evolution mensuelle de la création d'établissements formels

Effectif des établissements nouvellement créés; données issues des créations et mise à jour du Fichier des établissements formels.

#### Consommation de produits pétroliers

Les données considérées sont les volumes de ventes mensuelles des sociétés de distribution pétrolière. On entend par volume de ventes les volumes des produits sortis des dépôts pour livraisons au marché local (gros consommateurs et stations service).

Déflateur du PIB: Indice qui supprime l'effet du prix dans le PIB

#### Prix moyens mensuels pondérés des produits pétroliers

Les prix moyens considérés sont calculés sur la base des prix affichés par chaque distributeur et des quantités sorties dépôts de chaque distributeur.

#### Evolution mensuelle des production et consommation d'électricité

**Production**: somme des productions en électricité de tous les centres d'exploitation d'électricité de la JIRAMA.

**Consommation**: somme des consommations en électricité de tous les compteurs des abonnés JIRAMA.

**Prix moyen**: prix moyen hors taxes des ventes en électricité; rapport entre le total des chiffres d'affaire hors taxes et le total des consommations.

#### Evolution mensuelle des production et consommation d'eau traitée par la JIRAMA

**Production**: somme des productions en eau de tous les centres d'exploitation eau de la JIRAMA

**Consommations**: somme des consommations en eau de tous les compteurs des abonnés à la JIRAMA.

**Prix moyen**: prix moyen hors taxes des ventes en eau; rapport entre le total des chiffres d'affaire hors taxes et le total des consommations.

#### Evolution mensuelle du trafic ferroviaire

Nombre de voyageurs et tonnage de marchandises transportés par voie ferrée.

#### Evolution mensuelle des travailleurs nouvellement affiliés à la CNaPS

**Travailleur**: désigne toute personne, qui quels que soient son sexe et sa nationalité, s'est engagée à mettre son activité professionnelle, moyennant rémunération, sous la direction et l'autorité d'une autre personne physique ou morale, publique ou privée, ce, dans les liens d'un contrat de travail écrit ou verbal.

**Immatriculation**: s'entend de l'opération administrative qui matérialise, par l'attribution d'un numéro d'identification, soit l'affiliation du travailleur, soit l'adhésion de l'employeur à la Caisse Nationale.

**Affiliation**: s'entend de la démarche administrative et de la situation de droit qui s'ensuit, permettant à la personne concernée et d'être rattachée à la Caisse Nationale, et d'avoir vocation à bénéficier des prestations de sécurité sociale services par celle-ci.

**Gens de maison**: désigne toute personne attachée au service personnel d'un maître ou de sa famille en qualité de domestique. Il désigne notamment les cuisiniers, les gardiens de maisons, les concierges, les majordomes, les gouvernantes, les femmes de ménages ...

#### Demandeur d'emplois nouvellement inscrits auprès du service régional de l'emploi d'Analamanga

L'effectif des demandeurs d'emploi reporté dans ce tableau correspond au nombre de personne souhaitant un numéro d'inscription au chômage dans le Service Régional de l'Emploi et de la Formation professionnelle de la Région Analamanga. Ce numéro permet aux individus d'accéder aux offres d'emplois enregistrés par ce service.

#### Nouvelles immatriculations de véhicules à Antananarivo

Effectif des véhicules nouvellement immatriculés à Antananarivo selon le genre de véhicule. La source est le Centre d'immatriculation de véhicules Ambohidahy.

#### Opinion des entreprises sur l'évolution de la production, prix et emploi

Un même solde d'opinion peut provenir des cas de comportement différents comme le montre l'exemple suivant. Il faut donc, pour une étude approfondie tenir compte des détails des résultats.

	cas 1	cas
Hausse	0%	46%
Stabilité	97%	5%
Baisse	3%	49%
<b>Solde d'opinion</b>	<b>-3%</b>	<b>-3%</b>

### *Secteur Finances publiques*

#### Evolution des Opérations Globales du Trésor

Les opérations globales du Trésor (OGT) ou tableau des opérations financières de l'Etat (TOFE) décrit toutes les opérations financières effectuées par l'Etat. Il englobe les opérations de recettes et de dépenses de l'Etat, en termes de flux, ainsi que les opérations de financement du solde budgétaire.

- Les recettes et les dons sont établis sur la base caisse (encaissements effectifs).

- Les dépenses sont comptabilisées sur la base des engagements.

### *Secteur Monétaire*

#### Evolution des indicateurs monétaires

**Taux directeur de la BCM**: taux de référence pour opérations de refinancement à la BCM. Ses variations servent avant tout de signal pour une restriction ou un desserrement de la politique monétaire.

**Taux de base bancaire**: taux de référence des banques en matière d'octroi de crédit. C'est le taux accordé aux clients présentant les meilleures signatures.

**Créances nettes sur l'état du système bancaire (CNE)**: sont constituées par les créances brutes du système bancaire (BCM et banques de dépôts) nettes des dépôts ou des avoirs de l'état. Elles font partie des contreparties de la masse monétaire.

**Créances bancaires sur l'économie (CE)**: sont constituées par le total des créances financières des banques de dépôts consenties aux secteurs autres que le secteur des non résidents et le secteur de l'administration publique. Les ce sont classées dans les contreparties de la masse monétaire. Elles sont ventilées par terme et détaillées par catégories de bénéficiaires.

**Taux créditeurs des banques**: taux de rémunération des dépôts.

**Masse monétaire (M3)**: la masse monétaire est définie comme l'ensemble des engagements du système monétaire (la BCM, les différentes banques de dépôts, la Caisse d'Epargne de Madagascar et le Centre des Chèques Postaux) à l'économie. Elle représente la quantité des moyens de paiements mis à la disposition de cette dernière.

### *Secteur Extérieur*

#### Arrivées de touristes aux frontières

Touristes visiteurs qui passent au moins une nuit dans un moyen d'hébergement collectif ou privé à Madagascar

recette au titre du tourisme: dépenses moyenne des touristes issue de l'enquête dépense de 2008 /2009

nombre touriste fondé sur les informations des vols internationaux (regional, international) mensuelles, consolidées annuelles / recettes en devise fondées à partir dépenses moyennes d'un visiteur non résident (enquête visiteur)

#### Evolution mensuelle des exportations et importations

Valeur totale des importations et exportations de marchandises. source: Direction Générale des Douanes

## Partenaires du TBE:

### **Direction Générale de l'Institut National de la Statistique**

[www.instat.mg](http://www.instat.mg)

#### *Direction des Synthèses Economiques*

Service de la Conjoncture et du Tableau de Bord

(261) 20 22 216 52 / (261) 20 24 245 49

[instatds@yahoo.fr](mailto:instatds@yahoo.fr) / [comptanat@moov.mg](mailto:comptanat@moov.mg)

#### *Direction des Statistiques des Ménages*

Service des Prix à la Consommation

(261) 20 22 216 52

[dginstat@moov.mg](mailto:dginstat@moov.mg)

#### *Direction des Statistiques Economiques*

Service du Répertoire National des Etablissements

Service des Statistiques des Echanges et Services

(261) 20 22 216 52

[dginstat@moov.mg](mailto:dginstat@moov.mg)

### **Banque Centrale de Madagascar**

Direction des Etudes et des Relations Internationales

[scr.det@bfm.mg](mailto:scr.det@bfm.mg) / [f.rajonson@bfm.mg](mailto:f.rajonson@bfm.mg)

[www.banque-centrale.mg](http://www.banque-centrale.mg)

### **Direction Générale du Trésor**

Direction des études

Service Tableau de bord et Statistiques

(261) 32 04 150 79

[odilerandriamarolafy@gmail.com](mailto:odilerandriamarolafy@gmail.com)

### **Caisse Nationale de Prévoyance Sociale (CNaPS)**

Direction des Etudes et de la Conformité - Service Statistique

(261) 22 205 20 / (261) 32 03 650 30

[rasoanaivo.fidilalao.jd@cnaps.mg](mailto:rasoanaivo.fidilalao.jd@cnaps.mg) /

[ranaivoarivelo.fanomezantsoa.ma@cnaps.mg](mailto:ranaivoarivelo.fanomezantsoa.ma@cnaps.mg)

[www.cnaps.mg](http://www.cnaps.mg)

### **JIRAMA**

Direction Planification Stratégique

Département Planification Générale - Service Etudes Economiques

(261) 34 83 349 91 / (261) 34 41 228 19

[dps-dpg@jirama.mg](mailto:dps-dpg@jirama.mg) / [dps-das-see@jirama.mg](mailto:dps-das-see@jirama.mg)

### **Office Malgache des Hydrocarbures**

Direction Etudes Economiques et Statistiques

Système d'Informations National des Hydrocarbures

(261) 20 22 227 97/98 - (261) 32 05 00 598

[ginette.ravanty@omh.mg](mailto:ginette.ravanty@omh.mg)

[www.omh.mg](http://www.omh.mg)

### **Ministère des Transports**

Direction de la Planification, de la Prospective et du Suivi Evaluation

Service de l'Exploitation du Système d'Information et de Maintenance

(261) 33 12 999 36

[justin@mtm.gov.mg](mailto:justin@mtm.gov.mg)

[www.transport.gov.mg](http://www.transport.gov.mg)

### **Ministère du Tourisme**

Direction des Etudes et de la Programmation (DEP)

(261) 34 05 515 05

[ssltour@mtm.gov.mg](mailto:ssltour@mtm.gov.mg)

23, Rue Fernand Kasanga - Tsimbazaza

[www.tourisme.gov.mg](http://www.tourisme.gov.mg)

### **Observatoire Malgache de l'Emploi et de la Formation professionnelle continue et entrepreneuriale (OMEF)**

Immeuble Inspection de Travail Antsahavola, Niveau 10 – 13

(261) 020 24 555 19/(261) 33 41 535 70

[omef@omef.gov.mg](mailto:omef@omef.gov.mg)