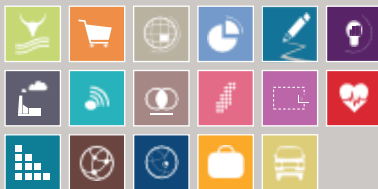




Avril 2019  
Étude Nationale  
Publication Trimestrielle

# TABLEAU DE BORD ÉCONOMIQUE

N° 35



## NOTE DE PRESENTATION

*La présentation de ce Tableau de Bord de l'Economie est conçue de manière à faire ressortir les données conjoncturelles des quatre principaux secteurs de l'économie malagasy, à savoir: le secteur réel, les finances publiques, le secteur monétaire et le secteur extérieur. Les graphiques et tableaux réunis dans ce document permettent de retracer l'essentiel des tendances sectorielles durant les vingt-quatre derniers mois.*

*Les thèmes suivants: la croissance économique, les prix, l'emploi, les finances publiques, le secteur monétaire, le secteur extérieur, le secteur des transports, et enfin le secteur du tourisme, seront traités successivement.*

*Ce document ne présente aucune interprétation sur les données qu'elle offre mais servira d'outil de base d'analyse à chaque conjoncturiste, décideur ou autre utilisateur.*

*Afin d'apprécier les chiffres à leur juste valeur, les métadonnées de certains indicateurs sont disponibles à la fin du document.*

*Bonne lecture.*

## LISTE DES ABREVIATIONS

<b>Ar</b>	ARIARY
<b>ADEMA</b>	AEROPORTS DE MADAGASCAR
<b>BBL</b>	BARIL (158,99 LITRES)
<b>BFM</b>	BANKY FOIBEN'I MADAGASIKARA
<b>BGK</b>	BANGKOK
<b>CAF</b>	COÛTS ASSURANCE FRÊT
<b>CITI</b>	CLASSIFICATION INTERNATIONALE TYPE DES INDUSTRIES
<b>CNaPS</b>	CAISSE NATIONALE DE PREVOYANCE SOCIALE
<b>Cts</b>	CENTS US
<b>DAT</b>	DIRECTION DE L'ADMINISTRATION DU TERRITOIRE
<b>DGE</b>	DIRECTION GENERALE DE L'ECONOMIE
<b>DGT</b>	DIRECTION GENERALE DU TRESOR
<b>D S E</b>	DIRECTION DES STATISTIQUES ECONOMIQUES
<b>DSM</b>	DIRECTION DES STATISTIQUES DES MENAGES
<b>DSY</b>	DIRECTION DES SYNTHESES ECONOMIQUES
<b>DTS</b>	DROIT DE TIRAGE SPECIAL
<b>EI</b>	ENTREPRISE INDIVIDUELLE
<b>ET</b>	ESSENCE TOURISME
<b>FOB</b>	FREE ON BOARD
<b>GO</b>	GASOIL
<b>INISAR</b>	INSTITUT NATIONAL DES INFORMATIONS ET DE SOUTIEN A L'AMELIORATION DES REVENUS
<b>INSTAT</b>	INSTITUT NATIONAL DE LA STATISTIQUE
<b>IPC</b>	INDICE DE PRIX A LA CONSOMMATION
<b>JIRAMA</b>	JIRO SY RANO MALAGASY
<b>KWH</b>	KILO WATT HEURE
<b>Lb</b>	LIVRE (453,59 GRAMMES)
<b>MFB</b>	MINISTERE DES FINANCES ET DU BUDGET
<b>MINTOUR</b>	MINISTERE DU TOURISME
<b>MT</b>	TONNE METRIQUE
<b>MWH</b>	MEGA WATT HEURE
<b>nb</b>	NOMBRE
<b>n.c</b>	NON COMMUNIQUEE
<b>n.c.a</b>	NON CLASSE AILLEURS
<b>OMH</b>	OFFICE MALGACHE DES HYDROCARBURES
<b>PIB</b>	PRODUIT INTERIEUR BRUT
<b>PL</b>	PETROLE LAMPANT
<b>PPN</b>	PRODUITS DE PREMIERE NECESSITE
<b>SA</b>	SOCIETE ANONYME
<b>SARL</b>	SOCIETE A RESPONSABILITE LIMITEE
<b>SC</b>	SUPER CARBURANT
<b>T</b>	TONNE
<b>USD</b>	DOLLARS US
<b>VP</b>	VEHICULE PARTICULIER
<b>VU</b>	VEHICULE UTILITAIRE

LISTE DES TABLEAUX	PAGE
<b>Secteur Réel</b>	
Tableau 1 : COMPTES NATIONAUX REBASES Origines et emplois des ressources aux prix courants (Année de base 2007)	5
Tableau 2 : Evolution structurelle du tissu industriel (%)	6
Tableau 3 : Evolution de l'indice de production industrielle (IPI) par division (Entreprises IDE) (Année de référence: année n - 1 = 100 (base mobile))	7
Tableau 4 : Evolution trimestrielle de l'IPI en 2016 selon la classification des activités des entreprises Révision 4	8
Tableau 5 : Variation mensuelle des Indices de Prix à la Consommation	9
Tableau 6 : Glissement annuel des Indices de Prix à la Consommation	10
Tableau 7 : Evolution mensuelle de la création d'établissements formels	11
Tableau 8 : Evolution mensuelle de la création d'établissements formels par secteur	12
Tableau 9 : Consommation de produits pétroliers	13
Tableau 10 : Prix moyens mensuels pondérés des produits pétroliers	14
Tableau 11 : Evolution mensuelle des production et consommation d'électricité	15
Tableau 12 : Evolution mensuelle des production et consommation d'eau traitée par la JIRAMA	16
Tableau 13 : Evolution mensuelle du trafic ferroviaire	17
Tableau 14 : Evolution mensuelle des trafics de FRETS sur les 12 Aérodomes gérés par ADEMA	18
Tableau 15 : Evolution mensuelle des trafics de PASSAGERS sur les 12 Aérodomes gérés par ADEMA	19
Tableau 16 : Evolution mensuelle des travailleurs nouvellement affiliés à la CNaPS	20
Tableau 17 : Offreur du travail nouvellement inscrits auprès du Service Régional de la Promotion de Travail Décent et des Travailleurs Déplacés d'Analamanga par niveau d'instruction et par genre	21
Tableau 18 : Nouvelles immatriculations de véhicules à Antananarivo	22
<b>Secteur Finances publiques</b>	
Tableau 19 : Evolution des Opérations Globales du Trésor - RECETTES	23
Tableau 20 : Evolution des Opérations Globales du Trésor - DEPENSES	24
<b>Secteur Monétaire</b>	
Tableau 21 : Evolution des indicateurs monétaires	25
<b>Secteur Extérieur</b>	
Tableau 22 : Indicateurs du secteur tourisme	26
Tableau 23 : Evolution mensuelle des exportations (millions d'Ariary)	27
Tableau 24 : Evolution mensuelle des importations (millions d'Ariary)	28
Tableau 25 : Evolution mensuelle des prix internationaux des matières premières	29
<b>LISTE DES GRAPHIQUES</b>	
<b>Secteur Réel</b>	
Graphique 1 : PIB aux prix d'acquisition	5
Graphique 2 : Valeur ajoutée par secteur d'activité	5
Graphique 3 : Structure du tissu industriel en 2014(en %)	6
Graphique 4 : Evolution de l'Indice Global de la Production Industrielle (IPI)	7
Graphique 5 : Evolution de l'IPI par branche d'activité	7
Graphique 6 : Variation mensuelle des Indices de Prix à la Consommation ENSEMBLE (%)	9
Graphique 7 : Variation mensuelle des Indices de Prix à la Consommation PPN (%)	9
Graphique 8 : Glissement annuel des Indices de Prix à la Consommation suivant l'origine	10
Graphique 9 : Glissement annuel des Indices de Prix à la Consommation PPN suivant le groupe	10
Graphique 10 : Evolution mensuelle des nouvelles créations d'établissements	11
Graphique 11 : Variation mensuelle des nouvelles créations d'établissements	11
Graphique 12 : Evolution mensuelle des créations d'établissement par secteur	12
Graphique 13 : Créations d'établissements par secteur d'activité des 6 derniers mois	12
Graphique 14 : Evolution de la consommation mensuelle de gasoil	13
Graphique 15 : Variation mensuelle de la consommation d'essences	13
Graphique 16 : Comparaison des prix mensuels du gasoil	14
Graphique 17 : Variation mensuelle des prix des produits pétroliers	14
Graphique 18 : Evolution de la production mensuelle d'électricité	15
Graphique 19 : Evolution de la consommation mensuelle d'électricité par l'industrie et les services	15
Graphique 20 : Evolution de la production mensuelle d'eau traitée	16
Graphique 21 : Evolution de la consommation mensuelle d'eau traitée	16
Graphique 22 : Evolution mensuelle du transport de marchandises du Réseau Nord	17
Graphique 23 : Variation mensuelle du trafic de marchandises	17
Graphique 24 : Evolution mensuelle du trafic total de frêts débarqués	18
Graphique 25 : Variation mensuelle du trafic de frêts débarqués par réseau	18
Graphique 26 : Evolution mensuelle du trafic de passagers aériens débarquants tous réseaux confondus	19
Graphique 27 : Répartition du trafic de passagers entre les réseaux	19
Graphique 28 : Evolution du nombre total de travailleurs nouvellement affiliés à la CNaPS	20
Graphique 29 : Evolution du nombre de travailleurs dans l'industrie nouvellement affiliés à la CNaPS	20
Graphique 30 : Evolution mensuelle du nombre d'offreur du travail nouvellement inscrit	21
Graphique 31 : Répartition du nombre d'offreur du travail nouvellement inscrit	21
Graphique 32 : Evolution mensuelle de l'immatriculation des véhicules neufs à 4 roues	22

(Suite)

LISTE DES TABLEAUX	PAGE
<b>Secteur Finances publiques</b>	
Graphique 33 : Recettes totales	23
Graphique 34 : Recettes fiscales	23
Graphique 35 : Dons	23
Graphique 36 : Dépenses totales	24
Graphique 37 : Dépenses courantes et en capital	24
Graphique 38 : Financement	24
<b>Secteur Monétaire</b>	
Graphique 39 : Variation des parités des principales devises	25
Graphique 40 : Masse monétaire M3 et crédit à l'économie	25
Graphique 41 : Evolution des crédits à l'Etat	25
<b>Secteur Extérieur</b>	
Graphique 42 : Evolution mensuelle de l'arrivée de touristes aux frontières	26
Graphique 43 : Variation mensuelle de l'arrivée de touristes aux frontières	26
Graphique 44 : Evolution mensuelle des exportations	27
Graphique 45 : Evolution mensuelle des principales exportations	27
Graphique 46 : Evolution mensuelle des importations	28
Graphique 47 : Evolution mensuelle des principales importations	28
Graphique 48 : Evolution du cours international du pétrole brut	29
Graphique 49 : Variation des cours internationaux du pétrole brut et du riz	29

**Tableau 1 : COMPTES NATIONAUX REBASES**  
**Origines et emplois des ressources aux prix courants**  
**(Année de base 2007)**

(en milliards d'Ariary)	2012	2013	2014	2015	2016
<b>PRODUIT INTERIEUR BRUT</b>			(*)	(*)	(*)
Secteur Primaire	7 314,1	7 437,2	8 057,2	8 626,5	9 424,1
Secteur Secondaire	3 293,2	3 634,5	3 935,1	4 228,1	4 537,8
Secteur Tertiaire	13 754,8	14 830,3	16 511,8	18 434,7	20 462,0
SIFIM	-509,5	-499,4	-554,9	-585,7	-660,3
PIB aux prix de base	23 852,7	25 402,6	27 949,3	30 703,5	33 763,6
Impôts sur les produits	1 733,7	1 862,1	1 956,2	2 278,7	2 725,7
PIB aux prix d'acquisition	25 586,3	27 264,7	29 905,5	32 982,2	36 489,3
Taux de croissance PIB aux prix d'acquisition	3,0%	1,5%	3,3%	3,5%	4,0%
Importations nettes	2 058,2	2 177,5	2 178,3	2 126,5	2 118,5
Importations	6 384,6	7 683,0	7 942,4	8 659,6	9 545,0
Exportations	4 326,4	5 505,5	5 764,0	6 533,0	7 426,5
Ressources disponibles totales	27 644,5	29 442,1	32 083,8	35 108,7	38 607,8
Dépenses de consommation finale	22 262,1	24 450,2	26 587,1	29 468,0	32 746,1
Dépenses de consommation finale des Administrations	3 072,8	3 234,8	3 613,1	4 358,6	5 062,6
Dépenses de consommation finale des Ménages	19 189,3	21 215,4	22 973,9	25 109,5	27 683,4
Formation brute de capital	5 382,4	4 991,9	5 496,8	5 640,7	5 861,7
Formation brute de capital fixe	4 664,1	4 258,6	4 524,0	4 677,5	4 836,4
Variation des stocks	718,3	733,3	972,7	963,2	1 025,3

Source : Institut National de la Statistique/Direction des Synthèses Economiques

Note: (\*) version provisoire; SIFIM : Service d'Intermédiation Financière Indirectement Mesuré ("Charges non imputées", sous les anciens comptes)

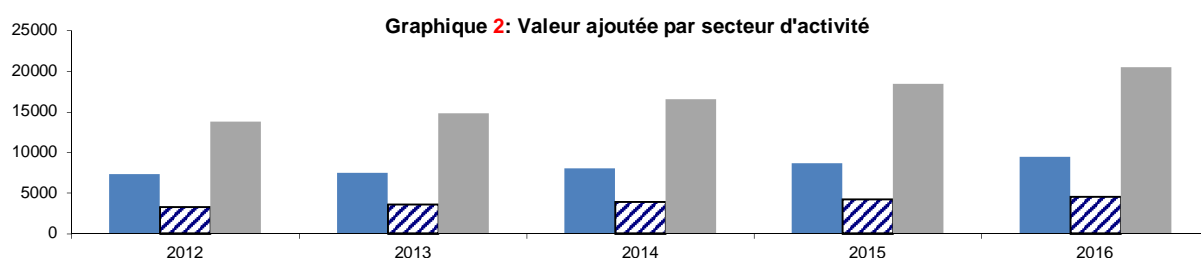
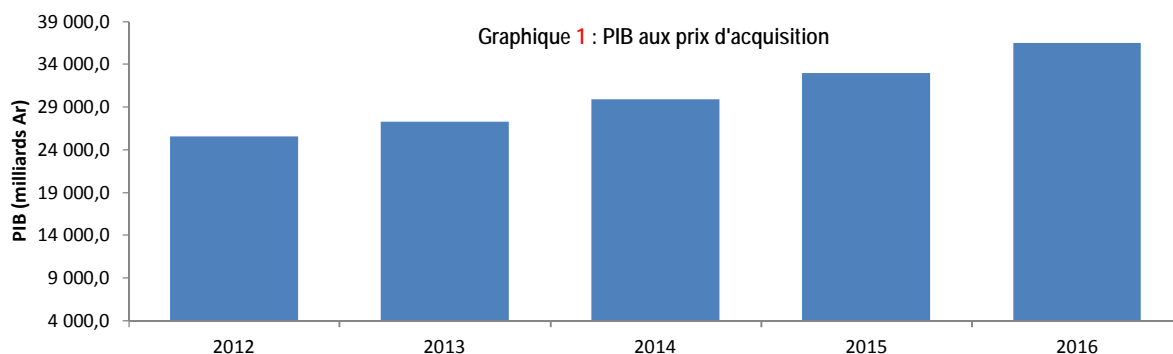
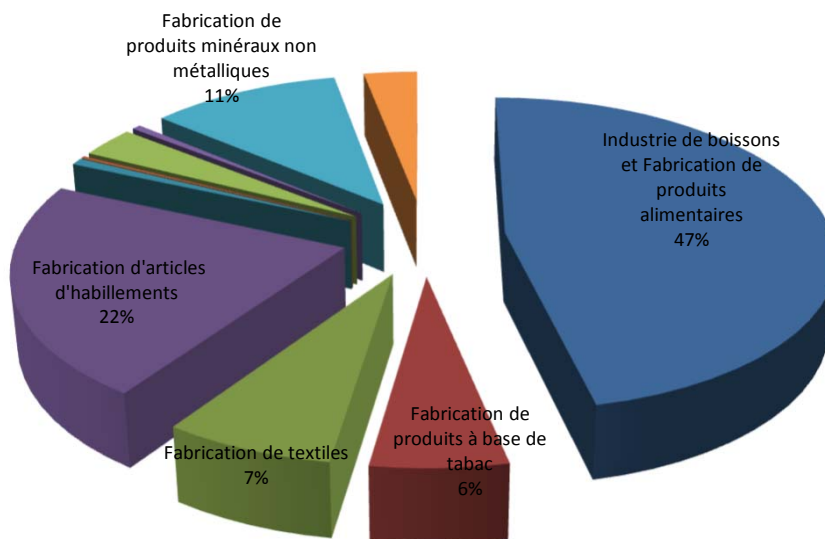


Tableau 2 : Evolution structurelle du tissu industriel (%)					
Code	CITI	2011	2012	2013	2014
15	Industrie de boissons et Fabrication de produits alimentaires	12,6	16,0	28,6	45,9
16	Fabrication de produits à base de tabac	12,7	16,1	8,2	5,7
17	Fabrication de textiles	32,9	17,5	24,2	7,1
18	Fabrication d'articles d'habillements	11,8	14,3	14,3	21,6
19	Industrie des Cuirs et Chaussures	1,4	1,6	1,7	0,7
20	Industrie du Bois (sauf fabrication de meubles)	0,0	0,1	2,5	0,1
21	Fabrication de papier, de carton et d'articles en papier et carton	0,2	0,4	0,0	0,0
22	Edition et imprimerie et reproduction supports enregistrés	0,2	0,2	0,0	0,1
24	Produits chimiques -Produits pharmaceutiques - Corps Gras	5,7	3,4	3,2	3,1
25	Fabrication d'articles en caoutchouc et en matières plastiques	0,7	1,1	0,8	0,5
26	Fabrication de produits minéraux non métalliques	19,3	24,4	15,9	10,7
28	Fabrication d'ouvrage en métaux	0,4	2,4	0,5	3,0
33	Fabrication d'instruments médicaux, de précision, d'optique et d'horlogerie	0,1	0,2	0,1	0,0
36	Fabrication de meubles ; Activités de fabrication nca	1,6	1,9	0,1	0,0
37	Récupération	0,3	0,3	0,0	0,0
	<b>Ensemble</b>	<b>100,0</b>	<b>100,0</b>	<b>100,0</b>	<b>100,0</b>

Source : Enquête IDE/IPF 2015, BFM/INSTAT

Graphique 3 : Structure du tissu industriel en 2014(en %)



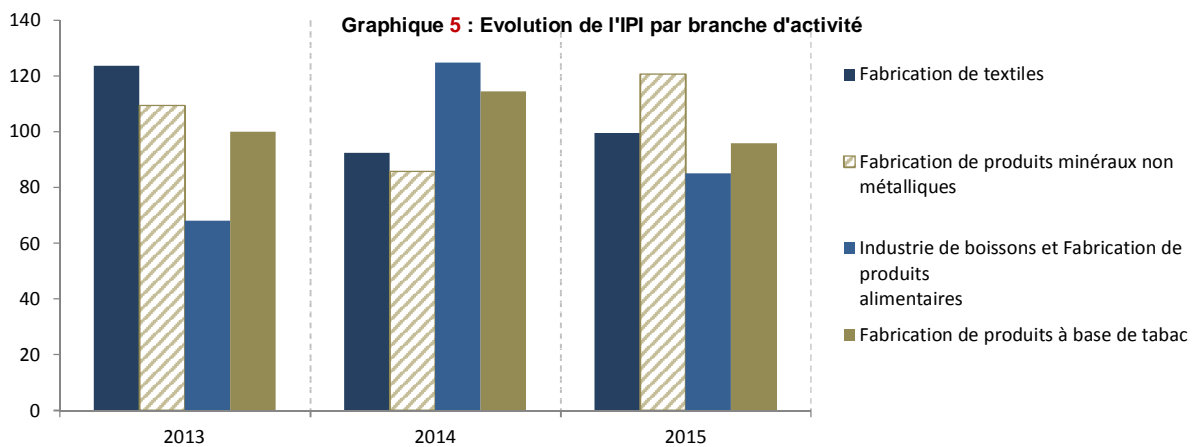
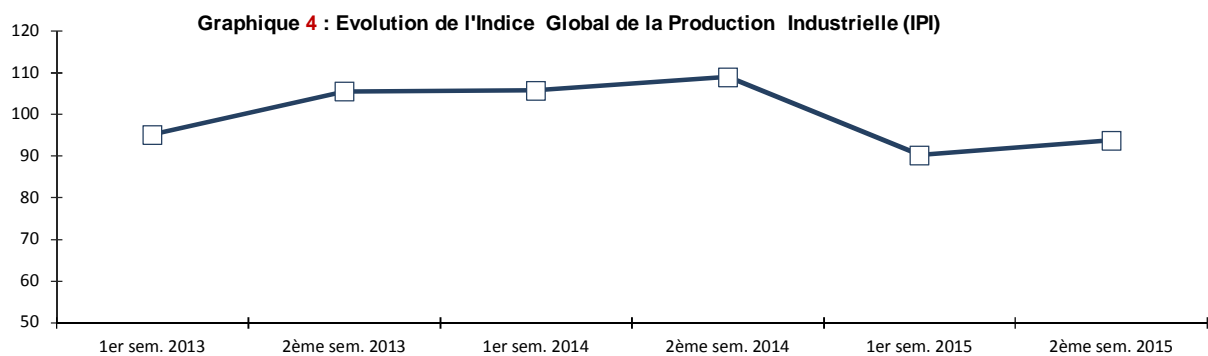
N.B:

Ce tableau résume la variation structurelle du secteur industriel constitué par les entreprises à **Investissements Directs Etrangers** (IDE). La structure du tissu industriel permet en fait d'avoir une vision élargie du dynamisme du secteur, et l'indice Global de la production Industrielle (IPI) en dépend .

**Tableau 3 : Evolution de l'indice de production industrielle (IPI) par division (Entreprises IDE)  
(Année de référence: année n -1 = 100 (base mobile))**

Nomenclature		2013		2014		2015	
Code	CITI	1 <sup>er</sup> sem.	2 <sup>ème</sup> sem.	1 <sup>er</sup> sem.	2 <sup>ème</sup> sem.	1 <sup>er</sup> sem.	2 <sup>ème</sup> sem.
						(*)	(*)
15	Industrie de boissons et Fabrication de produits alimentaires	59,6	76,4	120,1	129,7	78,4	91,6
16	Fabrication de produits à base de tabac	100,0	100,0	113,9	115,0	95,5	96,1
17	Fabrication de textiles	122,6	124,8	92,4	92,5	99,0	100,2
18	Fabrication d'articles d'habillements	95,4	92,4	120,3	122,8	96,0	95,8
19	Industrie des Cuirs et Chaussures	98,8	103,7	99,5	104,2	106,3	111,1
20	Industrie du Bois (sauf fabrication de meubles)	44,1	46,5	104,2	104,2	133,7	134,9
21	Fabrication de papier, de carton et d'articles en papier et carton	65,0	65,0	-	-	-	-
22	Edition et imprimerie et reproduction supports enregistrés	73,1	73,1	108,6	108,6	78,9	78,9
24	Produits chimiques -Produits pharmaceutiques - Corps Gras	97,0	110,8	105,1	103,2	111,8	117,8
25	Fabrication d'articles en caoutchouc et en matières plastiques	111,2	120,0	82,8	85,0	109,7	115,2
26	Fabrication de produits minéraux non métalliques	94,8	124,0	85,7	85,7	113,3	127,9
28	Fabrication d'ouvrage en métaux	107,6	107,6	100,0	100,0	87,4	87,4
33	Fabrication d'instruments médicaux, de précision, d'optique et d'horlogerie	161,0	161,0	132,1	141,7	103,5	108,3
36	Fabrication de meubles ; Activités de fabrication nca	75,2	75,3	38,5	45,6	115,7	119,3
37	Récupération	100,0	100,0	-	-	-	-
	<b>IPI Global</b>	<b>95,2</b>	<b>105,6</b>	<b>105,8</b>	<b>109,0</b>	<b>90,3</b>	<b>93,9</b>

Source : Enquête IDE/IPF 2015, BFM/INSTAT ; (\*) : Estimation INSTAT



N.B:

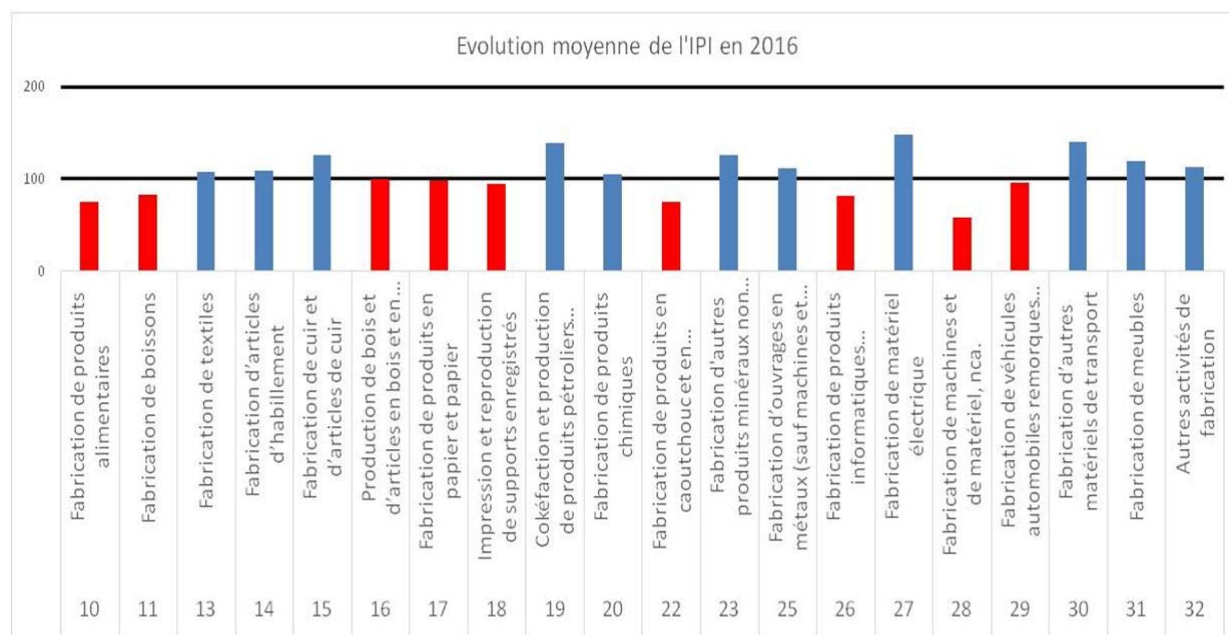
**L'indice de la production industrielle (IPI) ici ne concerne que les entreprises à investissements directs étrangers (IDE). Il ne couvre donc pas toutes les entreprises industrielles existant à Madagascar.**



Tableau 4 : Evolution trimestrielle de l'IPI en 2016 selon la classification des activités des entreprises Révision 4  
(Année de référence : 2015 = 100)

CITI REV.4	Libellés	POIDS	1T 2016	2T 2016	3T 2016	4T 2016	Moyenne 2016
10	Fabrication de produits alimentaires	23,4%	82,4	83,2	60,6	75,8	75,5
11	Fabrication de boissons	0,1%	138,1	61,4	65,0	65,0	82,4
13	Fabrication de textiles	6,9%	119,0	127,9	93,7	91,5	108,0
14	Fabrication d'articles d'habillement	28,8%	105,9	121,9	95,4	113,2	109,1
15	Fabrication de cuir et d'articles de cuir	1,4%	151,3	125,0	118,9	110,8	126,5
16	Production de bois et d'articles en bois et en liège (sauf fabrication de meubles), Fabrication d'articles en vannerie et sparterie	0,3%	68,8	120,1	114,5	95,8	99,8
17	Fabrication de produits en papier et papier	6,3%	127,6	116,8	103,4	47,0	98,7
18	Impression et reproduction de supports enregistrés	3,1%	122,5	109,7	73,4	73,7	94,8
19	Cokéfaction et production de produits pétroliers raffinés	0,1%	130,6	138,2	131,4	156,4	139,1
20	Fabrication de produits chimiques	9,2%	111,3	111,6	106,6	93,4	105,7
22	Fabrication de produits en caoutchouc et en matières plastiques	4,9%	71,5	88,3	70,8	70,8	75,4
23	Fabrication d'autres produits minéraux non métalliques	10,0%	80,1	124,5	154,1	146,4	126,3
25	Fabrication d'ouvrages en métaux (sauf machines et matériel)	1,9%	117,4	115,4	108,4	106,2	111,9
26	Fabrication de produits informatiques électroniques et optiques	0,6%	108,4	131,2	43,0	43,0	81,4
27	Fabrication de matériel électrique	0,0%	173,1	183,9	125,9	107,1	147,5
28	Fabrication de machines et de matériel, nca.	0,1%	68,5	66,7	49,4	46,1	57,7
29	Fabrication de véhicules automobiles remorques et semi-remorques	0,0%	125,0	68,6	96,2	96,2	96,5
30	Fabrication d'autres matériels de transport	0,3%	65,2	148,4	172,9	172,9	139,9
31	Fabrication de meubles	1,3%	57,5	152,4	141,2	128,2	119,8
32	Autres activités de fabrication	1,3%	88,6	71,0	115,6	178,0	113,3
	<b>IPI hors Energie</b>	<b>72,7%</b>	<b>99,3</b>	<b>110</b>	<b>94,1</b>	<b>97,5</b>	<b>100,2</b>
	<b>Energie : Production d'électricité (**)</b>	<b>27,3%</b>	<b>106,3</b>	<b>107,7</b>	<b>109,6</b>	<b>109,6*</b>	<b>108,3</b>
	<b>Ensemble du secteur</b>	<b>100,0%</b>	<b>101,2</b>	<b>109,3</b>	<b>98,3</b>	<b>100,8</b>	<b>102,4</b>

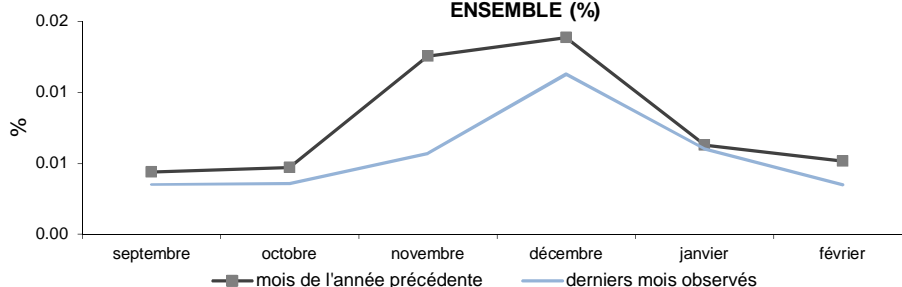
Source : Enquête IPI 2016/DSE/INSTAT ; (\*) : Estimation INSTAT ; (\*\*) : Source JIRAMA, Nos calculs



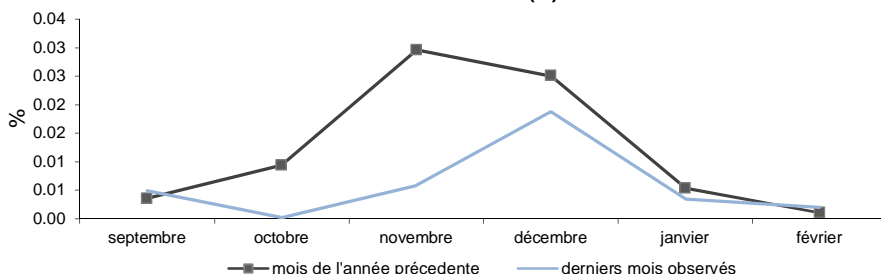
Période	Inflation en pourcentage						
	ENSEMBLE	Produits alimentaires	Produits locaux	Produits importés	PPN	RIZ	ENERGIE
mars 17	1,1	1,1	1,2	0,8	1,3	2,5	0,3
avr 17	0,6	1,0	0,7	0,7	1,2	3,0	0,1
mai 17	0,4	0,4	0,4	0,2	0,4	0,7	0,0
juin 17	0,5	0,2	0,4	0,3	0,4	-0,5	0,9
juil 17	0,3	0,3	0,3	0,1	0,1	0,2	-0,4
août 17	0,4	0,4	0,5	-0,3	0,3	0,5	0,5
sept 17	0,4	0,4	0,5	0,0	0,4	0,2	0,0
oct 17	0,5	0,7	0,5	0,2	0,9	2,2	0,1
nov 17	1,3	2,2	1,4	0,4	3,0	6,8	0,4
déc 17	1,4	1,9	1,5	0,8	2,5	4,7	1,3
janv 18	0,6	0,8	0,7	0,2	0,5	0,5	0,6
févr 18	0,5	0,5	0,6	-0,4	0,1	0,0	-0,1
mars 18	0,5	0,5	0,5	0,5	0,6	0,8	0,5
avr 18	0,4	0,2	0,3	0,5	0,2	0,3	0,3
mai 18	0,3	0,2	0,4	0,1	0,6	0,2	2,0
juin 18	0,5	0,5	0,5	0,3	1,0	1,0	1,2
juil 18	0,4	0,3	0,3	0,6	0,3	0,2	0,1
août 18	0,3	0,2	0,2	0,4	0,1	0,0	0,4
sept 18	0,4	0,4	0,3	0,7	0,5	0,3	0,2
oct 18	0,4	0,2	0,4	0,2	0,0	-0,1	0,1
nov 18	0,6	0,9	0,6	0,7	0,6	0,2	0,0
déc 18	1,1	1,2	1,2	1,0	1,9	1,0	0,8
janv 19	0,6	0,6	0,6	0,4	0,3	0,1	0,2
févr 19	0,4	0,1	0,4	0,2	0,2	0,1	0,2

Source : DSM / INSTAT

Graphique 6 : Variation mensuelle des Indices de Prix à la Consommation ENSEMBLE (%)



Graphique 7 : Variation mensuelle des Indices de Prix à la Consommation PPN (%)



Période	Inflation en pourcentage						
	ENSEMBLE	Produits alimentaires	Produits locaux	Produits importés	PPN	RIZ	ENERGIE
mars 17	8,2	7,0	8,1	9,0	7,3	9,0	6,6
avr 17	8,5	7,7	8,4	9,1	8,0	12,2	5,7
mai 17	8,6	8,0	8,6	8,7	8,4	13,0	5,3
juin 17	8,5	7,9	8,6	8,2	8,4	12,3	5,0
juil 17	8,2	8,2	8,4	7,0	8,2	12,5	2,3
août 17	8,2	8,6	8,6	5,9	8,4	13,3	2,5
sept 17	8,3	8,8	8,7	5,8	8,8	13,8	3,0
oct 17	8,4	9,1	8,9	5,9	9,7	16,0	3,8
nov 17	9,1	10,9	9,8	5,5	12,2	23,8	3,7
déc 17	9,0	11,8	9,9	5,2	14,1	28,9	4,3
janv 18	8,6	11,3	9,6	3,9	13,4	26,9	4,3
févr 18	8,2	10,3	9,2	3,1	11,6	22,6	4,0
mars 18	7,6	9,7	8,5	2,7	10,9	20,5	4,2
avr 18	7,4	8,8	8,1	2,5	9,8	17,3	4,4
mai 18	7,3	8,6	8,1	2,4	10,0	16,7	6,5
juin 18	7,3	9,1	8,2	2,4	10,7	18,5	6,8
juil 18	7,4	9,0	8,2	2,9	10,8	18,5	7,3
août 18	7,3	8,7	7,9	3,6	10,6	17,9	7,2
sept 18	7,2	8,7	7,6	4,3	10,7	18,0	7,3
oct 18	7,1	8,1	7,4	4,3	9,7	15,4	7,3
nov 18	6,3	6,7	6,5	4,6	7,2	8,2	6,8
déc 18	6,1	6,0	6,2	4,8	6,5	4,4	6,3
janv 19	6,0	5,9	6,1	5,0	6,3	4,1	5,8
févr 19	5,9	5,5	5,8	5,6	6,4	4,2	6,2

Source : DSM / INSTAT

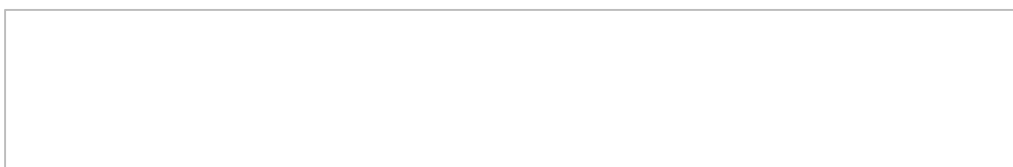
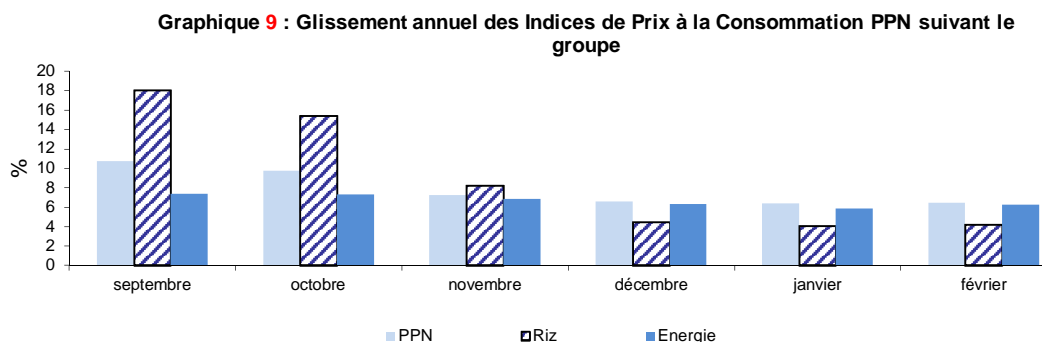
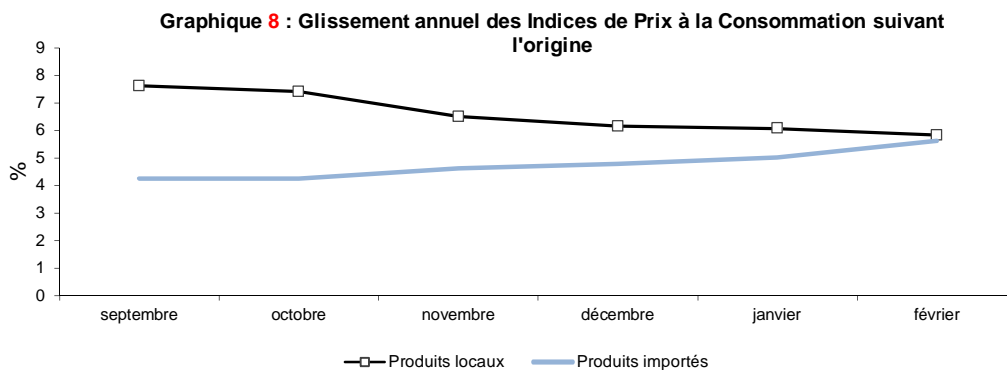
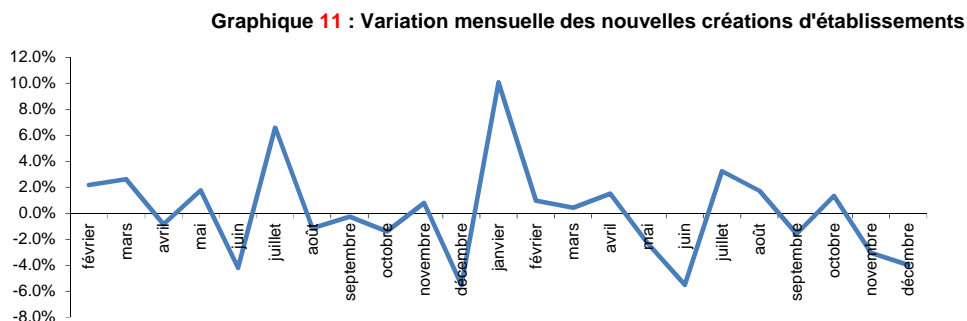
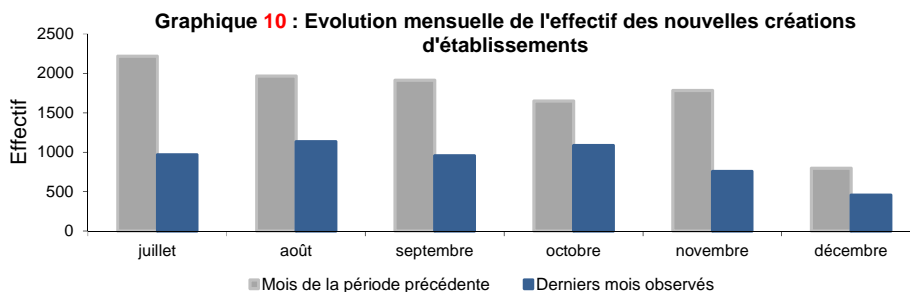


Tableau 7 : Evolution mensuelle de la création d'établissements formels					
Période	Effectif des établissements nouvellement créés par forme juridique				
	MADAGASCAR				ANTANANARIVO*
	ENSEMBLE	SA	SARL	EI	
janv 17	1 391	1	146	1 211	698
févr 17	1 696	4	150	1 495	851
mars 17	2 141	6	147	1 921	973
avr 17	1 958	4	112	1 796	806
mai 17	2 304	6	115	2 125	849
juin 17	1 337	3	156	1 142	158
juil 17	2 217	0	175	1 946	958
août 17	1 964	7	162	1 717	768
sept 17	1 914	4	141	1 670	674
oct 17	1 648	10	168	1 398	664
nov 17	1 782	5	136	1 562	735
déc 17	796	3	109	634	397
janv 18	1 598	8	130	1 416	815
févr 18	1 753	3	108	1 568	833
mars 18	1 827	0	33	1 733	841
avr 18	2 105	0	45	1 987	835
mai 18	1 622	0	32	1 532	506
juin 18	730	1	8	680	548
juil 18	967	1	16	916	553
août 18	1 134	1	22	1 046	649
sept 18	955	0	24	900	539
oct 18	1 084	3	37	974	635
nov 18	755	1	5	718	520
déc 18	454	0	8	419	230
Cumul jan-déc 18	14 984	18	468	13 889	7 504
Cumul jan-déc 17	21 148	53	1 717	18 617	8 531
Variation 12 mois	-29,1%	-66,0%	-72,7%	-25,4%	-12,0%

Source : DSE / INSTAT

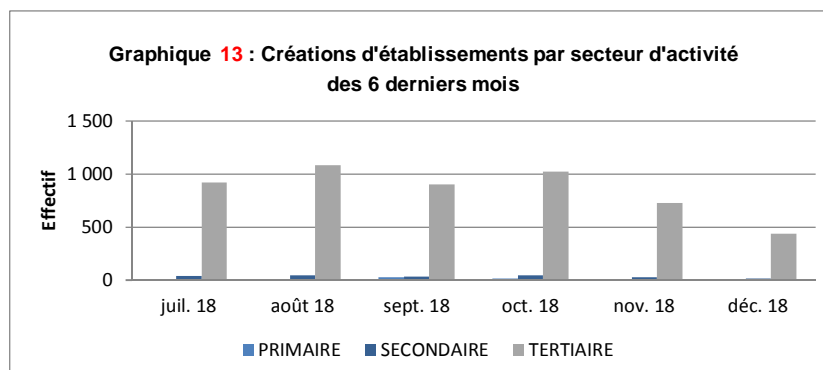
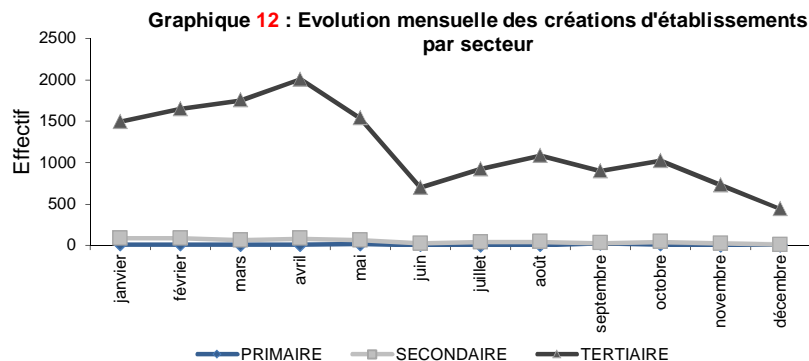


ANTANANARIVO = Ex Province Antananarivo  
 Les données pour les derniers mois ne sont pas complètes ( ce sont des données partielles qui ne concernent que certaines régions).

**TABLEAU DE BORD DE L'ECONOMIE SECTEUR REEL**

Période	Effectif des établissements nouvellement créés à Madagascar			
	SECTEURS			
	ENSEMBLE	PRIMAIRE	SECONDAIRE	TERTIAIRE
janv 17	1 391	7	53	1 331
févr 17	1 696	15	96	1 585
mars 17	2 141	15	71	2 055
avr 17	1 958	17	70	1 871
mai 17	2 304	20	57	2 227
juin 17	1 337	10	35	1 292
juil 17	2 217	94	72	2 051
août 17	1 964	37	54	1 873
sept 17	1 914	22	59	1 833
oct 17	1 648	15	65	1 568
nov 17	1 782	18	62	1 702
déc 17	796	13	35	748
janv 18	1 598	14	87	1 497
févr 18	1 753	15	86	1 652
mars 18	1 827	11	62	1 754
avr 18	2 105	13	84	2 008
mai 18	1 622	19	66	1 537
juin 18	730	6	25	699
juil 18	967	4	41	922
août 18	1 134	6	45	1 083
sept 18	955	26	30	899
oct 18	1 084	14	45	1 025
nov 18	755	4	24	727
déc 18	454	3	12	439
<b>Cumul jan-déc 18</b>	<b>14 984</b>	<b>135</b>	<b>607</b>	<b>14 242</b>
<b>Cumul jan-déc 17</b>	<b>21 148</b>	<b>283</b>	<b>729</b>	<b>20 136</b>
<i>Variation 12 mois</i>	<b>-29,1%</b>	<b>-52,3%</b>	<b>-16,7%</b>	<b>-29,3%</b>

Source : DSE / INSTAT

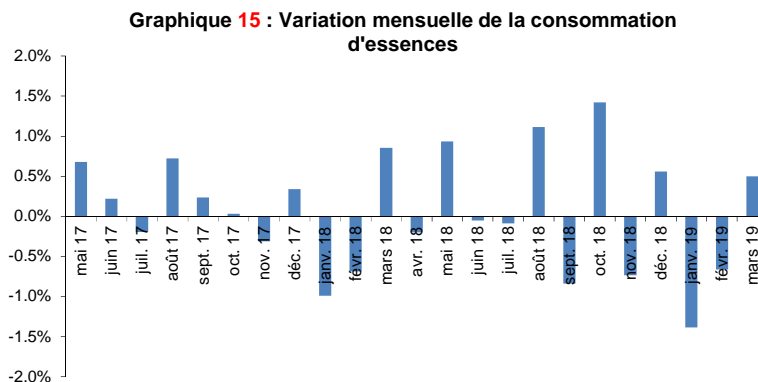
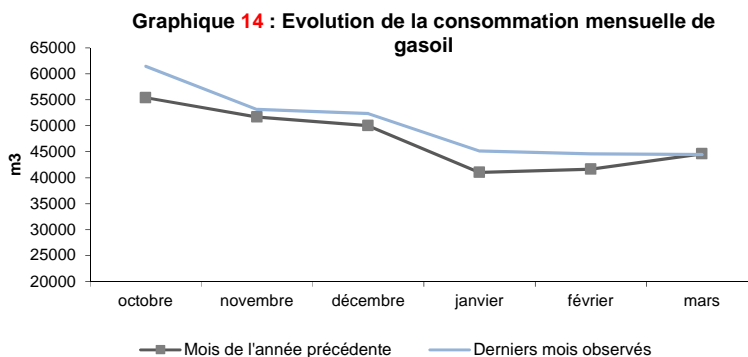


Secteur primaire: agriculture, pêche, sylviculture  
 Secteur secondaire: industries manufacturières  
 Secteur tertiaire: services

Les données pour les derniers mois ne sont pas complètes ( ce sont des données partielles qui ne concernent que certaines régions).

Tableau 9 : Consommation de produits pétroliers				
Période	Consommation de Produits pétroliers (en m3)			
	Total marché	Super Carburant SP 95	Pétrole Lampant	Gasoil
avr 17	75 174	11 508	2 247	47 601
mai 17	82 904	12 291	2 725	52 280
juin 17	85 400	12 565	2 539	53 338
juil 17	88 230	12 320	2 547	50 353
août 17	97 024	13 210	2 578	56 577
sept 17	92 922	13 520	2 405	55 740
oct 17	98 024	13 563	2 526	55 410
nov 17	91 735	13 143	2 355	51 670
déc 17	87 878	13 590	2 175	49 998
janv 18	75 683	12 245	2 161	41 009
févr 18	72 060	11 408	2 038	41 617
mars 18	81 947	12 381	2 047	44 613
avr 18	80 589	12 137	2 421	47 205
mai 18	88 473	13 273	2 472	52 407
juin 18	91 993	13 206	2 369	51 826
juil 18	93 164	13 092	2 446	51 342
août 18	97 627	14 551	2 606	56 998
sept 18	93 108	13 332	2 298	53 806
oct 18	107 335	15 225	2 412	61 479
nov 18	97 560	14 109	2 309	53 166
déc 18	95 294	14 897	2 316	52 352
janv 19	84 890	12 834	2 290	45 179
févr 19	78 815	11 986	2 042	44 615
mars 19	80 779	12 586	2 041	44 463
<b>Cumul jan-mars 19</b>	<b>244 484</b>	<b>37 405</b>	<b>6 374</b>	<b>134 256</b>
<b>Cumul jan-mars 18</b>	<b>229 690</b>	<b>36 034</b>	<b>6 246</b>	<b>127 239</b>
<i>Variation 3 premiers mois</i>	6,4%	3,8%	2,1%	5,5%

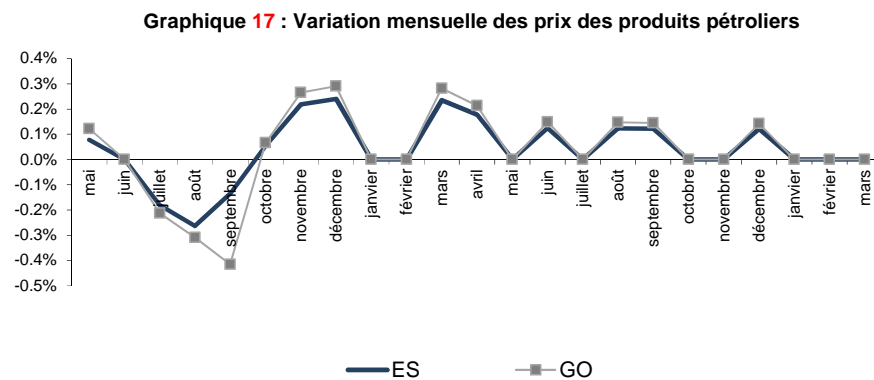
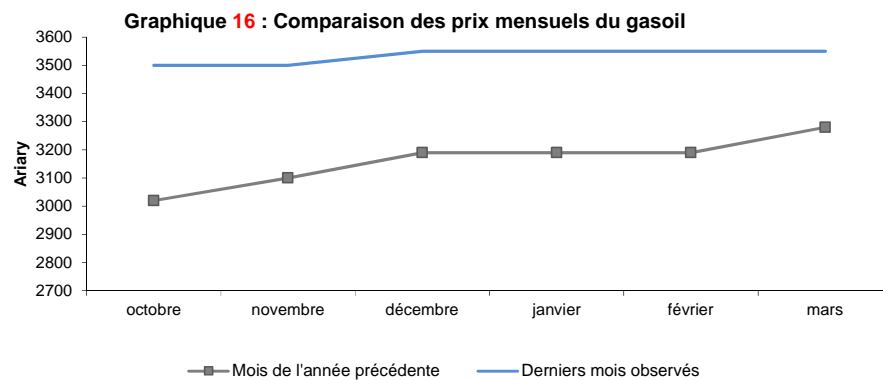
Source : OMH



Essences: Supercarburant et essence tourisme  
Le basculement en grade unique des Essences est effectif depuis le 02/01/12.

Tableau 10 : Prix moyens mensuels pondérés des produits pétroliers			
Période	Prix moyens pondérés des produits pétroliers (en Ar/litre)		
	Super Carburant SP95	Pétrole lampant	Gasoil
avr 17	3 840	2 370	3 260
mai 17	3 870	2 370	3 300
juin 17	3 870	2 370	3 300
juil 17	3 800	2 300	3 230
août 17	3 700	2 200	3 130
sept 17	3 650	2 180	3 000
oct 17	3 670	2 200	3 020
nov 17	3 750	2 280	3 100
déc 17	3 840	2 370	3 190
janv 18	3 840	2 370	3 190
févr 18	3 840	2 370	3 190
mars 18	3 930	2 400	3 280
avr 18	4 000	2 430	3 350
mai 18	4 000	2 430	3 350
juin 18	4 050	2 480	3 400
juil 18	4 050	2 480	3 400
août 18	4 100	2 530	3 450
sept 18	4 150	2 580	3 500
oct 18	4 150	2 580	3 500
nov 18	4 150	2 580	3 500
déc 18	4 200	2 630	3 550
janv 19	4 200	2 630	3 550
févr 19	4 200	2 630	3 550
mars 19	4 200	2 630	3 550
<b>Moyenne jan-mars 19</b>	<b>4 200</b>	<b>2 630</b>	<b>3 550</b>
<b>Moyenne jan-mars 18</b>	<b>3 870</b>	<b>2 380</b>	<b>3 220</b>
<i>Variation</i> 3 premiers mois	8,5%	10,5%	10,2%

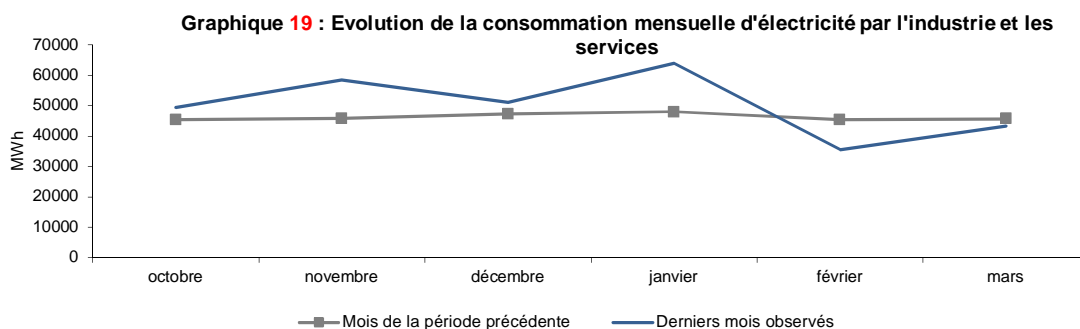
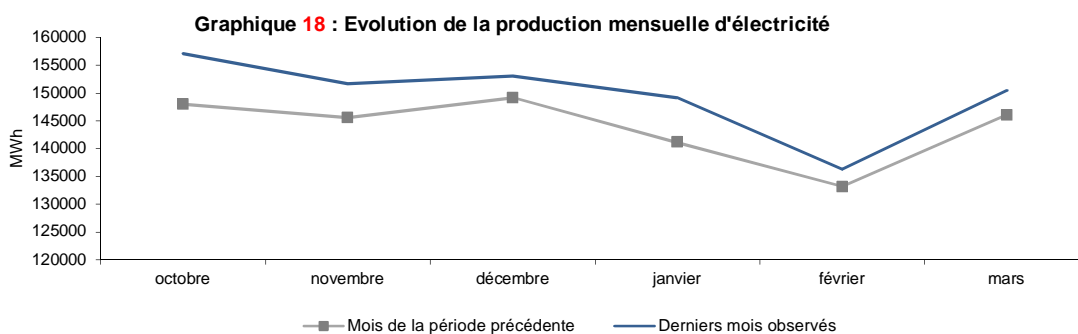
Source : OMH



Les prix moyens sont pondérés par les volumes sortis dépôts des distributeurs (en Ar/litre)

Tableau 11 : Evolution mensuelle des production et consommation d'électricité								
Période	Production (MWh)			Prix moyen (Ar/KWh)	Consommation d'électricité (MWh)			
	Total	Hydraulique	Thermique		Total	Ménages	Industries et services	Eclairage public
avr 17	138 750	75 515	63 235	432	90 209	49 514	40 281	414
mai 17	146 885	72 590	74 295	443	93 693	52 257	40 890	546
juin 17	143 826	70 879	72 947	460	97 677	53 359	43 906	412
juil 17	148 949	69 949	79 000	465	99 138	54 897	43 713	528
août 17	147 687	73 886	73 801	469	97 579	53 106	44 092	381
sept 17	143 074	58 228	84 846	471	99 313	54 455	44 368	489
oct 17	147 973	53 219	94 754	469	99 670	53 906	45 328	437
nov 17	145 562	69 157	76 405	470	100 330	54 002	45 898	430
déc 17	149 163	81 224	67 939	468	100 149	52 455	47 262	432
janv 18	141 123	76 382	64 741	517	105 810	57 399	48 007	405
févr 18	133 162	75 933	57 229	519	98 690	52 811	45 460	419
mars 18	146 031	83 826	62 205	524	95 049	49 023	45 708	318
avr 18	145 176	89 617	55 559	508	106 276	53 643	52 264	370
mai 18	153 687	89 992	63 695	504	115 067	54 323	60 428	316
juin 18	152 362	88 437	63 924	503	105 081	56 053	48 640	388
juil 18	158 701	91 860	66 841	508	103 971	55 970	47 595	407
août 18	155 814	87 836	67 978	488	115 812	58 972	56 426	414
sept 18	148 892	75 934	72 958	536	100 458	55 676	44 699	82
oct 18	157 096	73 707	83 389	523	104 379	54 756	49 533	90
nov 18	151 678	64 396	87 282	510	115 466	56 885	58 471	110
déc 18	153 065	70 410	82 656	538	106 673	55 205	51 140	329
janv 19	149 159	82 780	66 379	507	123 256	58 900	63 951	405
févr 19	136 269	74 715	61 554	530	91 118	55 160	35 550	408
mars 19	150 407	85 815	64 592	535	98 165	54 348	43 411	406
<b>Cumul jan-mars 19</b>	<b>435 835</b>	<b>243 310</b>	<b>192 525</b>	<b>524</b>	<b>312 538</b>	<b>168 407</b>	<b>142 911</b>	<b>1 220</b>
<b>Cumul jan-mars 18</b>	<b>420 316</b>	<b>236 142</b>	<b>184 174</b>	<b>520</b>	<b>299 549</b>	<b>159 233</b>	<b>139 174</b>	<b>1 142</b>
<i>Variation 3 premiers mois</i>	<i>3,7%</i>	<i>3,0%</i>	<i>4,5%</i>	<i>0,7%</i>	<i>4,3%</i>	<i>5,8%</i>	<i>2,7%</i>	<i>6,8%</i>

Source : JIRAMA



Prix moyen = chiffre d'affaires/quantité

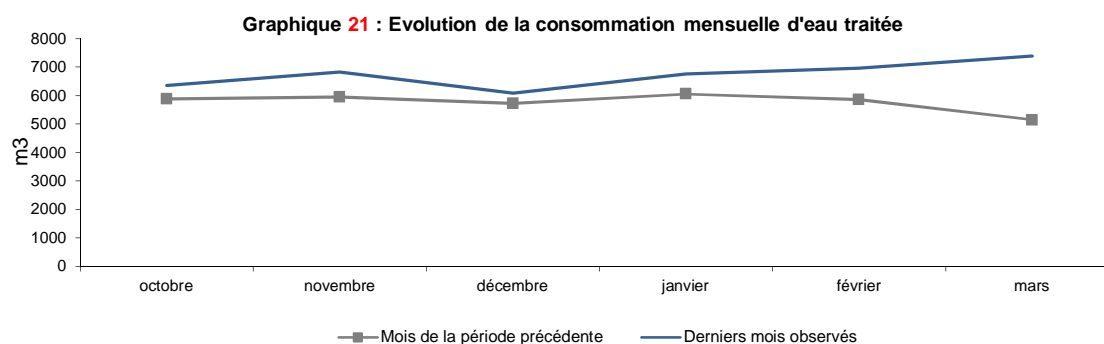
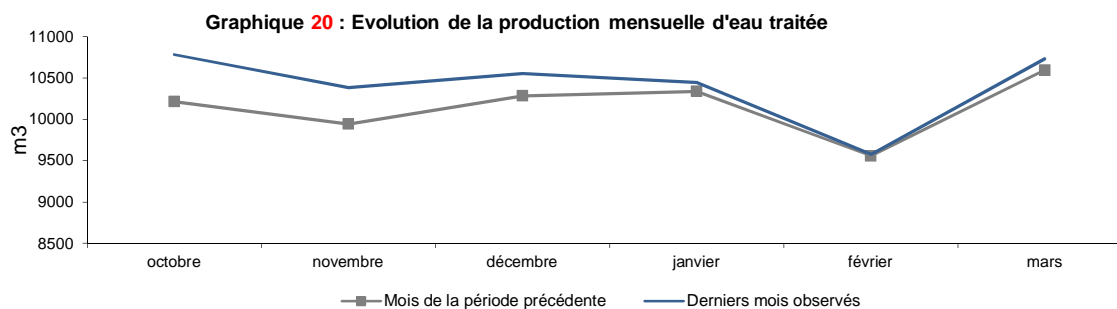


Tableau 12 : Evolution mensuelle des production et consommation d'eau traitée par la JIRAMA

Période	Production totale d'eau traitée (1000m3)	Prix moyen (Ar/m3)	Consommation (1000m3)					
			Totale	Domestique	Bornes fontaine	Gros consommateurs	Collectivités et Administration	Autres
avr 17	9 685	978	5 463	3 316	856	654	594	43
mai 17	9 863	991	5 477	3 476	779	699	442	81
juin 17	9 532	999	6 069	3 939	790	911	382	47
juil 17	9 813	988	5 838	3 800	791	740	471	35
août 17	9 778	997	5 985	3 731	791	776	547	140
sept 17	9 775	987	5 859	3 762	832	726	444	94
oct 17	10 213	989	5 885	3 859	808	748	436	33
nov 17	9 941	989	5 953	3 941	853	707	412	39
déc 17	10 286	979	5 728	3 752	840	677	409	50
janv 18	10 335	988	6 054	4 243	789	577	406	39
févr 18	9 557	1 000	5 873	3 888	731	709	506	39
mars 18	10 596	986	5 151	3 501	715	491	404	40
avr 18	10 452	986	5 942	3 738	797	652	360	395
mai 18	10 705	969	6 359	3 908	1 002	624	387	438
juin 18	10 402	995	5 866	3 852	757	797	410	50
juil 18	10 716	1 001	6 060	3 793	774	737	693	64
août 18	10 790	979	5 890	3 884	828	633	496	50
sept 18	10 394	989	6 268	4 059	854	818	490	46
oct 18	10 782	984	6 361	4 167	918	738	489	49
nov 18	10 380	990	6 817	4 549	954	824	439	53
déc 18	10 553	987	6 089	4 441	682	568	353	44
janv 19	10 445	1 001	6 770	4 702	881	753	382	52
févr 19	9 577	1 015	6 969	4 135	802	1 052	941	39
mars 19	10 734	p 983	7 384	4 496	1 172	1 051	623	42
Cumul jan-mars 19	30 756	1 000	21 123	13 333	2 855	2 856	1 945	133
Cumul jan-mars 18	30 487	991	17 077	11 632	2 235	1 776	1 315	119
Variation 3 premiers mois	0,9%	0,8%	23,7%	14,6%	27,7%	60,8%	47,9%	12,1%

Source : JIRAMA

p = Provisoires

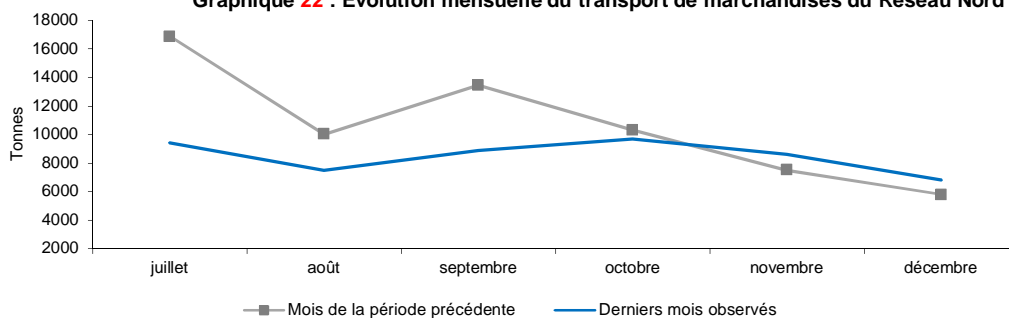


Prix moyen = chiffre d'affaires/quantité

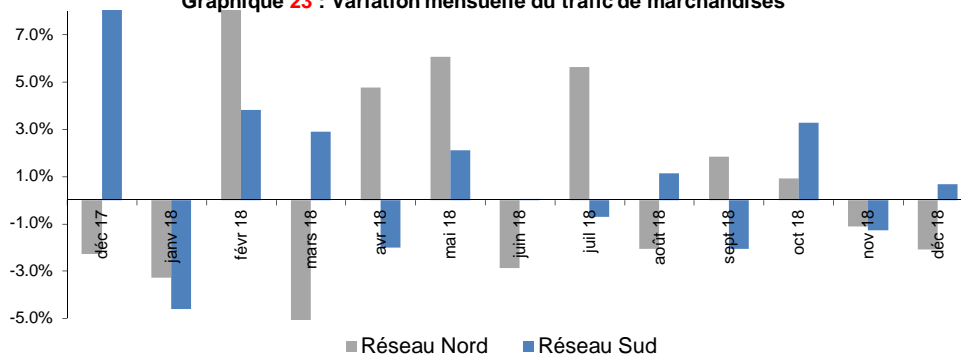
Tableau 13 : Evolution mensuelle du trafic ferroviaire								
Période	Réseau Nord				Réseau Sud			
	Voyageur (nb)	Marchandise (T)			Voyageur (nb)	Marchandise (T)		
		Total	Minerais	Ciment		Total	Café	Fruits
janv 17	12 148	13 787	0	ND	8 177	1 112	9	745
févr 17	9 351	11 447	0	ND	1 270	515	0	399
mars 17	4 400	4 045	1 370	ND	1 463	555	1	305
avr 17	488	1 132	684	ND	9 084	1 013	7	607
mai 17	3 159	4 707	809	ND	9 548	1 072	1	659
juin 17	3 159	3 619	125	ND	7 400	1 042	1	559
juil 17	11 110	16 878	2 181	ND	14 550	1 159	4	595
août 17	14 770	10 032	ND	ND	13 064	1 275	8	585
sept 17	12 940	13 455	1 091	ND	7 285	921	7	399
oct 17	13 713	10 322	ND	ND	5 257	585	2	292
nov 17	10 598	7 517	ND	ND	65	48	0	40
déc 17	13 220	5 806	ND	ND	7 024	1 508	7	835
janv 18	1 359	3 904	1 302	ND	4 443	813	1	535
févr 18	6 258	8 062	261	ND	7 469	1 124	10	765
mars 18	4 922	3 581	584	ND	9 136	1 449	10	970
avr 18	1 743	5 282	1 499	ND	8 503	1 159	5	695
mai 18	10 513	8 479	ND	ND	8 419	1 402	2	899
juin 18	4 959	6 044	912	ND	10 595	1 410	2	925
juil 18	13 120	9 445	ND	ND	15 067	1 309	4	790
août 18	1 100	7 505	ND	ND	12 280	1 457	5	745
sept 18	0	8 892	ND	ND	9 861	1 154	15	575
oct 18	0	9 703	ND	ND	13 472	1 532	7	791
nov 18	0	8 610	ND	ND	10 470	1 337	4	825
déc 18	0	6 813	ND	ND	11 326	1 425	2	955
<b>Cumul jan-déc 18</b>	<b>43 974</b>	<b>86 319</b>	<b>4 558</b>		<b>121 041</b>	<b>15 571</b>	<b>67</b>	<b>9 470</b>
<b>Cumul jan-déc 17</b>	<b>109 056</b>	<b>102 747</b>	<b>6 260</b>		<b>84 187</b>	<b>10 805</b>	<b>47</b>	<b>6 020</b>
<b>Variation 12 mois</b>	<b>-59,7%</b>	<b>-16,0%</b>	<b>-27,2%</b>		<b>43,8%</b>	<b>44,1%</b>	<b>42,5%</b>	<b>57,3%</b>

Source : Ministère des Transports

Graphique 22 : Evolution mensuelle du transport de marchandises du Réseau Nord



Graphique 23 : Variation mensuelle du trafic de marchandises



Réseau Nord: Tana - Côte Est / Moramanga - Lac Alaotra / Tana - Antsirabe  
 Réseau Sud : Fianarantsoa - Côte Est

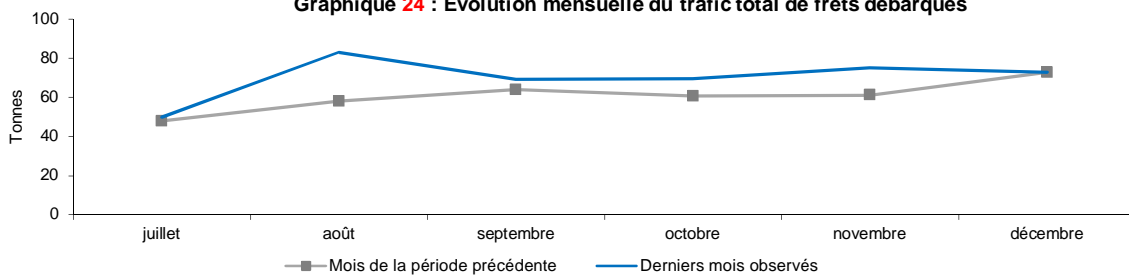
**Tableau 14 : Evolution mensuelle des trafics de FRETS sur les 12 Aéroports gérés par ADEMA**

Période	Total Réseaux confondus (T)		Réseau National (T)		Réseau Régional (T)		Réseau Long Courrier (T)	
	Débarqués	Embarqués	Débarqués	Embarqués	Débarqués	Embarqués	Débarqués	Embarqués
janv 17	51 p	64 p	51	64	ND	ND	ND	ND
févr 17	56 p	60 p	56	60	ND	ND	ND	ND
mars 17	89 p	63 p	89	63	ND	ND	ND	ND
avr 17	59 p	62 p	59	62	ND	ND	ND	ND
mai 17	53 p	41 p	53	41	ND	ND	ND	ND
juin 17	64 p	41 p	63	41	ND	ND	ND	ND
juil 17	48 p	42 p	48	42	ND	ND	ND	ND
août 17	58 p	40 p	58	40	ND	ND	ND	ND
sept 17	64 p	44 p	64	44	ND	ND	ND	ND
oct 17	61 p	58 p	60	58	ND	ND	ND	ND
nov 17	61 p	83 p	61	83	ND	ND	ND	ND
déc 17	73 p	100 p	72	100	ND	ND	ND	ND
janv 18	75	53	73	53	1	ND	ND	ND
févr 18	70	97	70	97	0	ND	ND	ND
mars 18	74	103	74	103	0	ND	ND	ND
avr 18	87	113	86	113	0	ND	ND	ND
mai 18	77	136	76	136	0	ND	ND	ND
juin 18	72	121	72	121	0	ND	ND	ND
juil 18	50	39	50	39	0	ND	ND	ND
août 18	83	50	83	50	0	ND	ND	ND
sept 18	69	51	69	51	0	ND	ND	ND
oct 18	70	75	69	75	1	ND	ND	ND
nov 18	75	154	75	154	0	ND	ND	ND
déc 18	73	90	73	90	0	ND	ND	ND
Cumul jan-déc 18	<b>873</b>	<b>1 085</b>	<b>870</b>	<b>1 084</b>	<b>3</b>			
Cumul jan-déc 17	<b>735</b>	<b>696</b>	<b>734</b>	<b>696</b>				
Variation 12 mois	18,7%	55,9%	18,5%	55,9%				

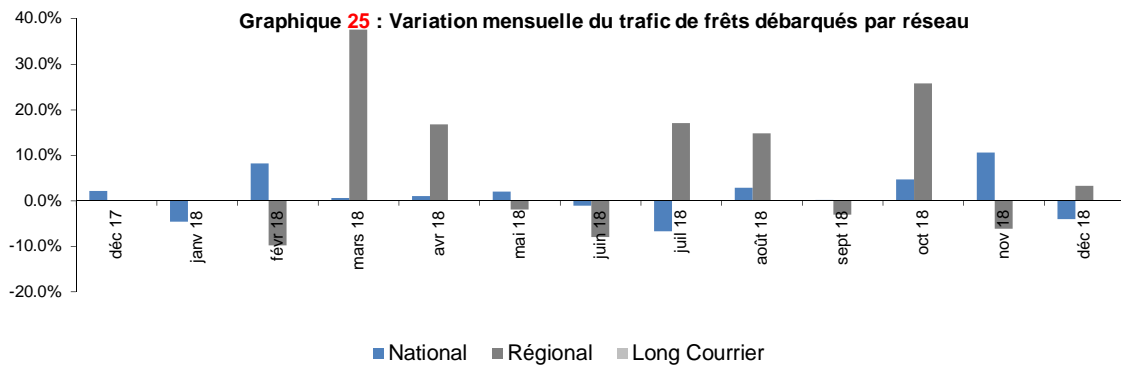
Source : Ministère des Transports/S.A. ADEMA

p = Provisoires

**Graphique 24 : Evolution mensuelle du trafic total de frêts débarqués**



**Graphique 25 : Variation mensuelle du trafic de frêts débarqués par réseau**



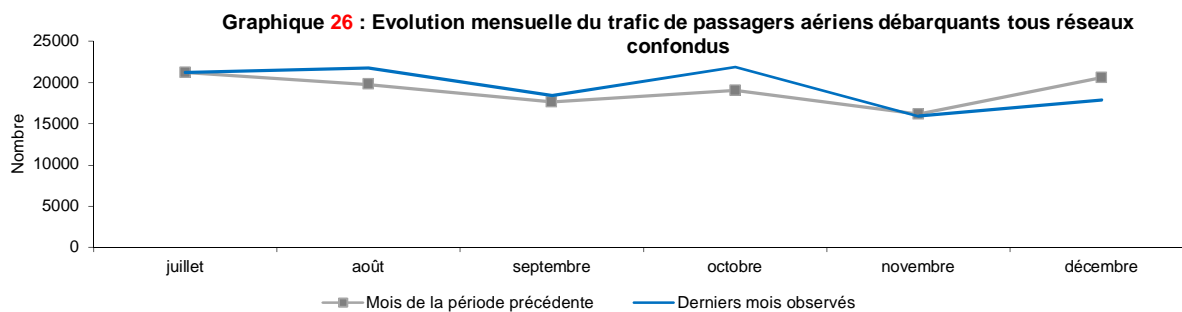
**Tableau 15 : Evolution mensuelle des trafics de PASSAGERS sur les 12 Aéroports gérés par ADEMA**

Période	Total Réseaux confondus		Réseau National		Réseau Régional		Réseau Long Courrier	
	Débarquants	Embarquants	Débarquants	Embarquants	Débarquants	Embarquants	Débarquants	Embarquants
janv 17	14 931 p	20 206 p	13 109 p	16 566 p	1 822 p	3 640 p	ND	ND
févr 17	12 741 p	13 236 p	11 214 p	11 597 p	1 527 p	1 639 p	ND	ND
mars 17	15 218 p	15 562 p	13 015 p	13 024 p	2 203 p	2 538 p	ND	ND
avr 17	16 170 p	16 040 p	13 704 p	13 898 p	2 466 p	2 142 p	ND	ND
mai 17	14 795 p	16 347 p	12 663 p	13 489 p	2 132 p	2 858 p	ND	ND
juin 17	14 961 p	16 322 p	13 325 p	14 979 p	1 636 p	1 343 p	ND	ND
juil 17	21 219 p	20 337 p	17 966 p	18 225 p	3 253 p	2 112 p	ND	ND
août 17	19 801 p	24 616 p	17 796 p	21 038 p	2 005 p	3 578 p	ND	ND
sept 17	17 669 p	18 843 p	15 831 p	17 157 p	1 838 p	1 686 p	ND	ND
oct 17	19 027 p	21 799 p	16 651 p	19 333 p	2 376 p	2 466 p	ND	ND
nov 17	16 148 p	18 272 p	14 488 p	16 714 p	1 660 p	1 558 p	ND	ND
déc 17	20 582 p	18 200 p	16 868 p	15 791 p	3 714 p	2 409 p	ND	ND
janv 18	14 095	19 057	12 651	15 977	1 444	3 080	ND	ND
févr 18	14 377	14 678	12 531	13 116	1 846	1 562	ND	ND
mars 18	16 642	18 163	14 893	16 026	1 749	2 137	ND	ND
avr 18	17 563	18 805	15 443	16 558	2 120	2 247	ND	ND
mai 18	18 292	20 073	15 665	17 737	2 627	2 336	ND	ND
juin 18	16 809	16 706	14 850	15 334	1 959	1 372	ND	ND
juil 18	21 245	21 411	17 552	18 808	3 693	2 603	ND	ND
août 18	21 774	25 985	19 179	22 491	2 595	3 494	ND	ND
sept 18	18 409	20 491	16 487	18 660	1 922	1 831	ND	ND
oct 18	21 882	23 423	18 945	20 590	2 937	2 833	ND	ND
nov 18	15 911	18 057	14 100	16 229	1 811	1 828	ND	ND
déc 18	17 909	19 713	15 663	17 411	2 246	2 302	ND	ND
<b>Cumul jan-déc 18</b>	<b>214 908</b>	<b>236 562</b>	<b>187 959</b>	<b>208 937</b>	<b>26 949</b>	<b>27 625</b>		
<b>Cumul jan-déc 17</b>	<b>203 262</b>	<b>219 780</b>	<b>176 630</b>	<b>191 811</b>	<b>26 632</b>	<b>27 969</b>		
Variation 12 mois	5,7%	7,6%	6,4%	8,9%	1,2%	-1,2%		

Source : Ministère des Transports/S.A. ADEMA

p = Provisaires

Unité : Nombre



**Graphique 27 : Répartition du trafic de passagers entre les réseaux**

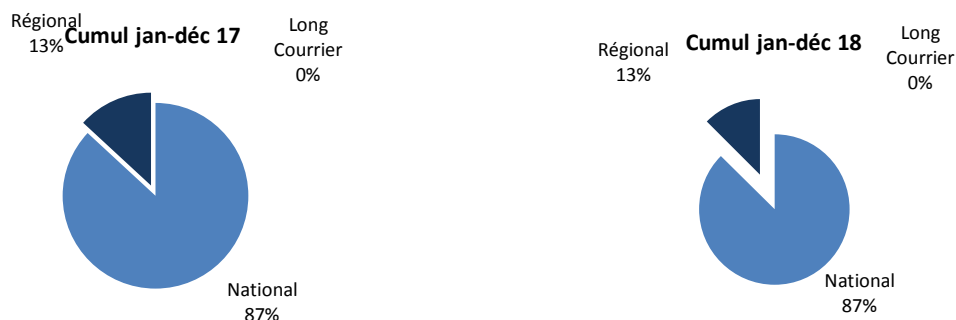
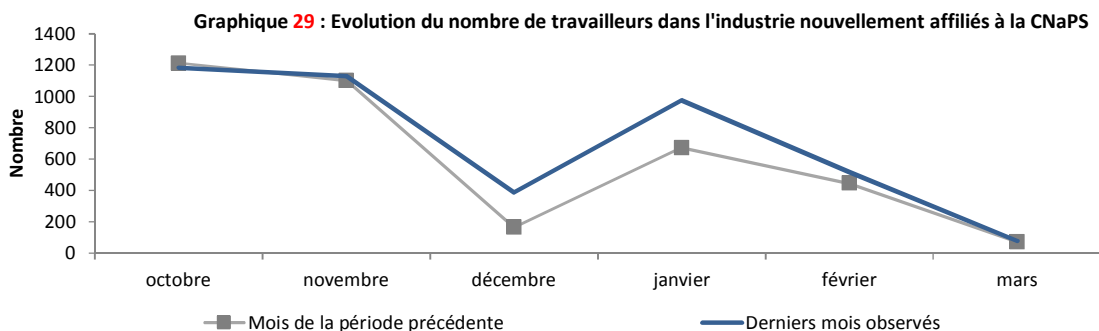
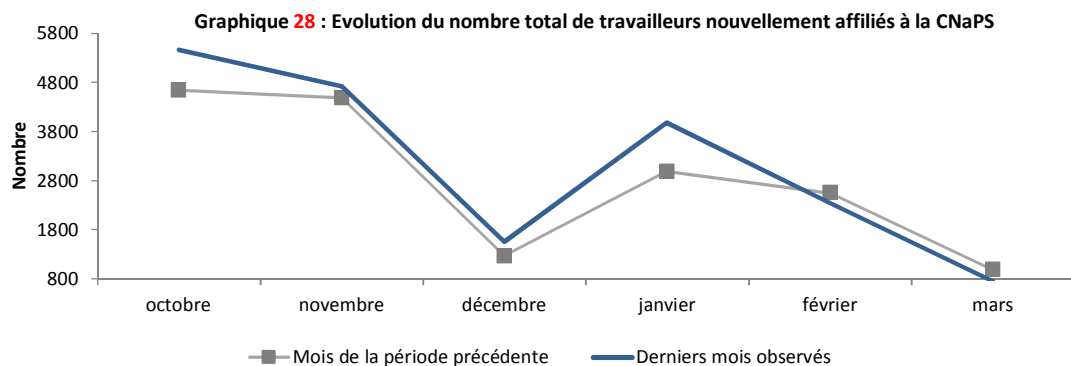


Tableau 16 : Evolution mensuelle des travailleurs nouvellement affiliés à la CNaPS

	TOTAL	Administration Publique	Agriculture Elevage Pêche	Commerce Transport Autres activités connexes	Enseignement Association religieuse Organisation	Gens de maison	Industries	Services Banques Assurances	Services récréatifs Tourisme Loisir
avr 17	3 541	170	415	676	379	68	943	578	312
mai 17	4 387	251	625	693	362	51	1 220	826	359
juin 17	3 219	108	605	470	153	37	951	651	244
juil 17	4 811	199	228	783	287	52	2 011	849	402
août 17	4 713	493	398	1 100	244	43	1 107	921	407
sept 17	3 777	266	364	734	245	32	1 256	709	171
oct 17	4 648	268	598	854	472	51	1 214	894	297
nov 17	4 493	367	584	882	476	41	1 104	761	278
déc 17	1 267	158	76	271	257	13	165	260	67
janv 18	2 988	86	215	569	478	50	673	689	228
févr 18	2 553	91	301	667	365	46	446	508	129
mars 18	986	118	323	163	157	15	72	81	57
avr 18	3 712	351	243	757	387	56	923	670	325
mai 18	1 802	211	352	305	197	36	281	249	171
juin 18	1 666	109	376	250	184	23	299	249	176
juil 18	4 601	381	338	1 067	310	67	1 277	803	358
août 18	4 465	201	897	987	208	40	1 061	803	268
sept 18	3 567	221	403	686	173	31	1 110	707	236
oct 18	5 471	342	689	1 304	365	49	1 183	1 159	380
nov 18	4 727	180	459	1 390	437	48	1 130	827	256
déc 18	1 554	106	92	238	309	14	387	318	90
janv 19	3 984	53	495	834	549	73	976	730	274
févr 19	2 343	36	308	450	388	32	517	464	148
mars 19	748	21	153	113	171	17	78	104	91
Cumul jan-mars 19	7 075	110	956	1 397	1 108	122	1 571	1 298	513
Cumul jan-mars 18	6 527	295	839	1 399	1 000	111	1 191	1 278	414
Variation 3 premiers mois	8,4%	-62,7%	13,9%	-0,1%	10,8%	9,9%	31,9%	1,6%	23,9%

Source : CNaPS



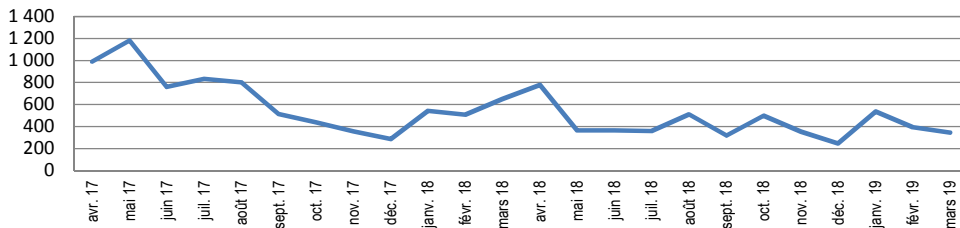
Données sous réserve des déclarations des entreprises

**TABLEAU DE BORD DE L'ECONOMIE SECTEUR REEL**

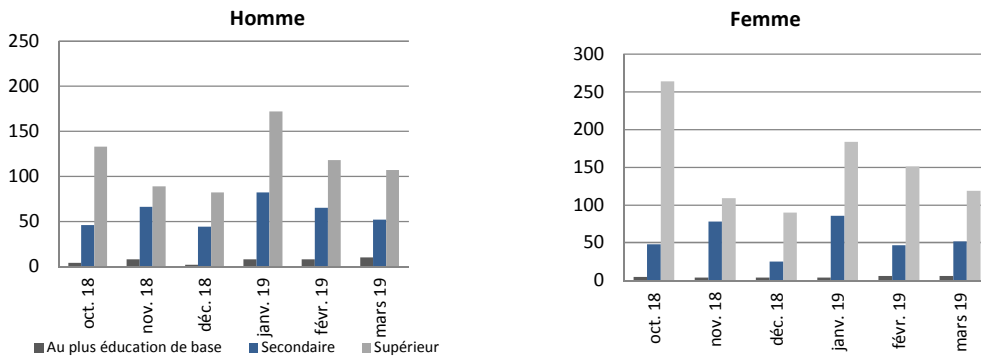
Tableau 17 : Offreur du travail nouvellement inscrits auprès du Service Régional de la Promotion de Travail Décemment et des Travailleurs Déplacés d'Analamanga par niveau d'instruction et par genre							
	Ensemble	Homme			Femme		
		Au plus éducation de base	Secondaire	Supérieur	Au plus éducation de base	Secondaire	Supérieur
avr 17	990	4	100	340	4	92	450
mai 17	1 182	15	178	388	11	107	483
juin 17	761	3	90	261	5	85	317
juil 17	833	6	77	328	8	84	330
août 17	802	9	103	318	6	87	279
sept 17	515	6	60	167	3	63	216
oct 17	437	6	55	154	7	46	169
nov 17	358	6	47	119	1	38	147
déc 17	288	2	36	86	0	36	128
janv 18	544	2	75	206	3	62	196
févr 18	507	4	80	159	4	60	200
mars 18	649	2	51	271	3	51	271
avr 18	779	3	93	297	2	107	277
mai 18	365	2	33	163	1	28	138
juin 18	367	7	81	86	2	50	141
juil 18	361	1	54	121	4	42	139
août 18	510	7	66	189	1	53	194
sept 18	320	3	40	121	3	29	124
oct 18	500	4	46	133	5	48	264
nov 18	354	8	66	89	4	78	109
déc 18	247	2	44	82	4	25	90
janv 19	536	8	82	172	4	86	184
févr 19	395	8	65	118	6	47	151
mars 19	346	10	52	107	6	52	119
<b>Cumul jan-mars 19</b>	<b>1 277</b>	<b>26</b>	<b>199</b>	<b>397</b>	<b>16</b>	<b>185</b>	<b>454</b>
<b>Cumul jan-mars 18</b>	<b>1 700</b>	<b>8</b>	<b>206</b>	<b>636</b>	<b>10</b>	<b>173</b>	<b>667</b>
Variation 3 premiers mois	-24,9%	225,0%	-3,4%	-37,6%	60,0%	6,9%	-31,9%

Source : Service Régional de la Promotion de Travail Décemment et des Travailleurs Déplacés d'Analamanga

**Graphique 30 : Evolution mensuelle du nombre d'offreur du travail nouvellement inscrit**



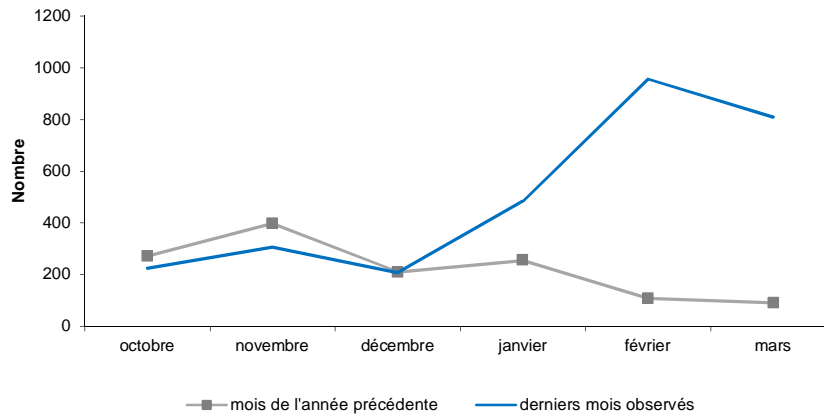
**Graphique 31 : Répartition du nombre d'offreur du travail nouvellement inscrit**



Période	Nouvelles immatriculations				
	TOTAL <sup>(iii)</sup>	Véhicules neufs immatriculés (VNI ou VNG) <sup>(i)</sup>		Véhicules usagé immatriculé (VUI) <sup>(ii)</sup>	Véhicules particuliers (VP)
		Véhicules à 4 roues	Véhicules à 2 roues		
avr 17	702	81	267	354	285
mai 17	813	189	86	538	435
juin 17	775	129	183	463	348
juil 17	1 733	866	332	535	454
août 17	1 651	674	502	475	496
sept 17	1 755	891	265	599	428
oct 17	1 752	272	835	645	589
nov 17	1 504	398	494	612	548
déc 17	1 029	210	280	539	441
janv 18	1 041	256	290	495	494
févr 18	735	108	218	409	270
mars 18	555	91	80	384	244
avr 18	1 501	451	308	742	591
mai 18	1 092	251	266	575	370
juin 18	1 080	377	239	464	441
juil 18	1 285	461	311	513	498
août 18	824	152	241	431	310
sept 18	766	160	212	394	245
oct 18	694	226	83	385	293
nov 18	670	307	41	322	306
déc 18	506	208	36	262	244
janv 19	826	485	78	263	385
févr 19	1 389	956	90	343	641
mars 19	1 214	810	154	250	368
Cumul jan-mars 19	3 429	2 251	322	856	1 394
Cumul jan-mars 18	2 331	455	588	1 288	1 008
Variation 3 premiers mois	47,1%	394,7%	-45,2%	-33,5%	38,3%

Source : Dir TANA / INSTAT

Grafiqe 32 : Evolution mensuelle de l'immatriculation des vehicules neufs à 4 roues



(i) VNI ou VNG: Nouvellement immatriculé et Sortie de garage  
(ii) VUI: Occasion importé, Utilitaire importé  
(iii) TOTAL : Somme des véhicules neufs immatriculés (VNI ou VNG) et des véhicules usagé immatriculé (VUI)

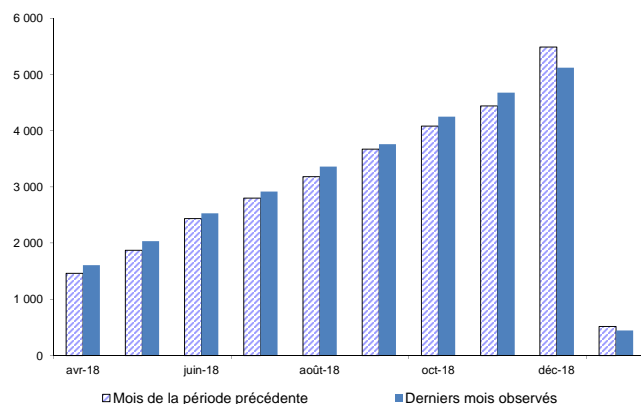
## TABLEAU DE BORD DE L'ECONOMIE SECTEUR FINANCES PUBLIQUES

### Tableau 19 : Evolution des Opérations Globales du Trésor - RECETTES

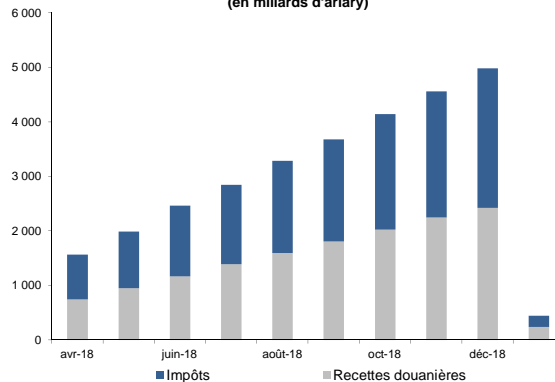
Opérations	Cumuls annuels				Opérations mensuelles (Données cumulées de janvier 2018 à janvier 2019, en milliards d'Ariary)												
	déc-18		janv-19		janv-18	févr-18	mars-18	avr-18	mai-18	juin-18	juil-18	août-18	sept-18	oct-18	nov-18	déc-18	janv-19
	LFM 2018	Réal. 2018	LFM 2019	Réal. 2019													
<b>RECETTES ET DEPENSES</b>																	
<b>RECETTES TOTALES ET DONS</b>	6 555,5	6 206,4	-	447,2	514,9	893,5	14 002,0	1 831,0	2 261,3	2 873,4	3 261,8	3 754,3	4 319,7	4 806,5	5 497,9	6 206,4	447,2
<b>Recettes totales</b>	5 192,3	5 121,3	-	447,2	415,3	793,5	1 177,3	1 608,1	2 038,6	2 531,4	2 919,7	3 362,6	3 764,2	4 250,9	4 679,5	5 121,3	447,2
<b>Recettes budgétaires</b>	5 192,3	5 121,3	-	447,2	415,3	793,5	1 177,3	1 608,1	2 038,6	2 531,4	2 919,7	3 362,6	3 764,2	4 250,9	4 679,5	5 121,3	447,2
<b>Recettes fiscales</b>	5 102,1	4 990,8	-	204,6	408,4	785,4	1 149,3	1 571,9	1 994,2	2 468,7	2 853,3	3 286,6	3 680,6	4 154,0	4 571,6	4 990,8	204,6
Impôts sur les revenus, bénéfices et gains	1 200,5	1 166,1	-	58,5	76,5	178,8	250,5	363,3	492,0	638,5	701,7	817,7	876,8	994,7	1 058,9	1 166,1	58,5
Impôts sur la propriété	29,2	41,0	-	2,0	3,8	6,4	9,0	10,8	12,7	24,4	26,4	29,4	31,3	34,2	38,6	41,0	2,0
Impôts sur les biens et services	1 529,4	1 326,2	-	140,3	134,8	232,0	329,6	440,9	528,2	623,0	714,7	827,3	950,7	1 071,3	1 199,7	1 326,2	140,3
dont Taxe s / valeur ajoutée TVA	1 061,7	903,9	-	100,0	96,5	164,0	232,0	294,8	353,1	418,3	484,3	561,0	638,9	726,6	815,2	903,9	100,0
Autres recettes fiscales	15,8	20,2	-	3,7	0,4	1,1	3,7	5,2	5,9	6,4	9,7	11,5	14,7	17,0	18,6	20,2	3,7
Droits et taxes s/ le commerce extérieur	2 327,1	2 427,9	-	241,1	191,5	365,7	555,1	748,0	950,8	1 171,5	1 394,1	1 600,7	1 807,0	2 027,5	2 246,4	2 427,9	241,1
dont Droit de douanes DD	543,7	535,5	-	47,7	40,2	76,3	118,8	161,8	206,3	253,3	301,5	346,3	389,6	439,9	488,5	535,5	47,7
Taxe s / valeur ajoutée TVA	1 177,0	1 232,6	-	114,6	94,5	179,6	276,3	379,7	487,5	600,4	710,9	809,2	909,2	1 022,6	1 133,1	1 232,6	114,6
Taxe s / produits pétroliers TPP	605,9	231,7	-	30,6	21,0	42,2	60,8	78,1	96,4	117,3	139,3	161,0	182,1	199,6	219,3	231,7	30,6
TVA s / produits pétroliers TVAPP	-	427,6	-	48,3	35,7	67,5	99,0	128,2	160,4	200,4	242,2	283,9	325,8	365,0	405,0	427,6	48,3
<b>Recettes non fiscales</b>	90,1	130,4	-	1,4	6,9	8,1	28,0	36,1	44,4	62,7	66,4	76,0	83,6	96,9	107,9	130,4	1,4
<b>Dons</b>	1 363,2	1 085,1	-	0,1	99,6	100,0	222,4	222,7	222,7	342,0	342,1	391,7	555,5	555,6	818,4	1 085,1	0,1
Dons courants	507,2	414,2	-	0,1	99,6	100,0	100,3	100,7	100,7	101,2	101,3	150,9	151,0	151,1	413,9	414,2	0,1
Dons en capital	856,0	670,9	-	0,0	-	-	122,0	122,0	122,0	240,8	240,8	240,8	404,5	404,5	404,5	670,9	0,0

Source : DGT / MFB

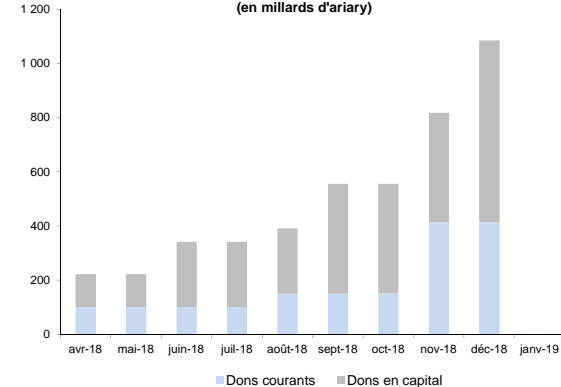
Graphique 33 : Recettes totales (en milliards d'ariary)



Graphique 34 : Recettes fiscales (en milliards d'ariary)



Graphique 35 : Dons (en milliards d'ariary)



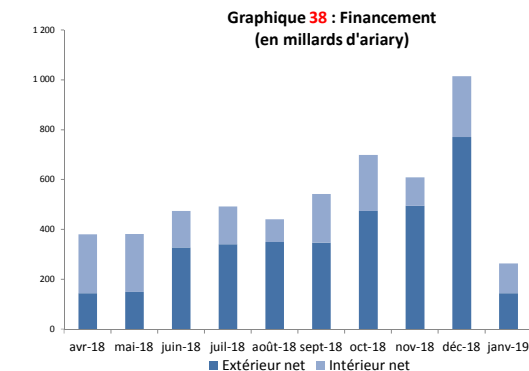
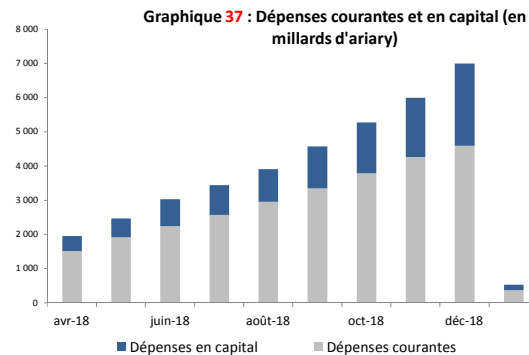
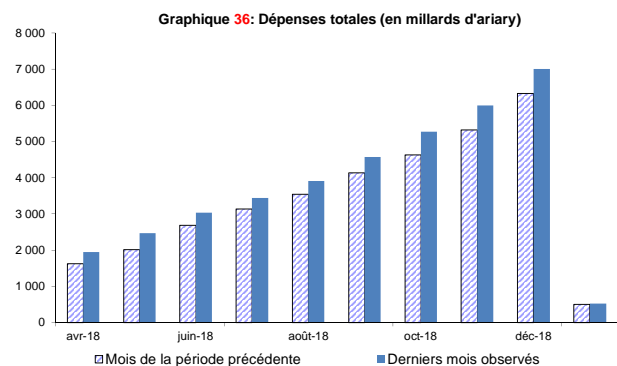


## TABLEAU DE BORD DE L'ECONOMIE SECTEUR FINANCES PUBLIQUES

### Tableau 20 : Evolution des Opérations Globales du Trésor - DEPENSES

Opérations	Cumuls annuels				Opérations mensuelles (Données cumulées de janvier 2018 à janvier 2019, en milliards d'Ariary)												
	déc-18		janv-19		janv-18	févr-18	mars-18	avr-18	mai-18	juin-18	juil-18	août-18	sept-18	oct-18	nov-18	déc-18	janv-19
	LFR 2018	Réal. 2018	LFR 2019	Réal. 2019													
<b>DEPENSES TOTALES</b>	7 405,7	7 006,6	-	533,1	503,6	832,0	1 355,6	1 953,0	2 472,1	3 037,9	3 443,3	3 914,6	4 576,7	5 275,9	5 998,4	7 006,6	533,1
Dépenses courantes	4 460,2	4 592,4	-	377,8	448,1	715,2	991,0	1 519,5	1 922,6	2 243,7	2 573,4	2 962,2	3 347,9	3 789,1	4 267,0	4 592,4	377,8
Dépenses budgétaires	4 178,6	4 112,7	-	218,9	342,4	630,9	910,5	1 341,6	1 715,7	1 939,6	2 322,7	2 649,8	2 948,2	3 402,6	3 726,6	4 112,7	218,9
Personnel	2 350,3	2 337,4	-	156,2	153,4	340,4	527,4	714,2	980,5	1 093,7	1 284,0	1 477,8	1 675,1	1 874,4	2 056,7	2 337,4	156,2
Fonctionnement	1 450,2	1 422,2	-	35,9	158,6	245,0	316,1	528,1	622,1	699,7	860,1	983,6	1 063,2	1 271,3	1 381,2	1 422,2	35,9
Intérêts sur dette extérieure	124,7	105,5	-	6,9	8,5	10,9	18,4	34,0	40,5	50,1	61,9	62,3	71,4	86,5	92,6	105,5	6,9
Intérêts sur dette intérieure	253,4	247,6	-	20,0	21,9	34,6	48,6	65,2	72,6	96,1	116,7	126,2	138,5	170,4	196,1	247,6	20,0
Autres opérations nettes du Trésor (+ / -)	281,6	479,7	-	158,8	105,7	84,3	80,4	177,9	206,9	304,1	250,7	312,3	399,6	386,5	540,3	479,7	158,8
Dépenses de fonctionnement FCV	0,0	0,0	-	0,0	0,0	0,0	0,0	0,0	0,0	0,0	0,0	0,0	0,0	0,0	0,0	0,0	0,0
Dépenses en capital	2 945,5	2 414,1	-	155,4	55,4	116,8	364,6	433,5	549,4	794,2	870,0	952,4	1 228,8	1 486,8	1 731,5	2 414,1	155,4
Financement intérieur	993,5	910,3	-	0,0	14,1	23,3	61,7	114,4	177,7	250,5	298,1	357,1	442,8	557,5	765,8	910,3	0,0
Financement extérieur	1 952,0	1 503,9	-	155,4	41,3	93,5	303,0	319,2	371,8	543,6	571,8	595,3	786,0	929,3	965,7	1 503,9	155,4
<b>SOLDE GLOBAL ( base engagements )</b>	-850,2	-800,2	-	-85,9	11,3	61,5	44,6	-122,1	-210,7	-164,6	-181,5	-160,2	-257,0	-470,3	-500,5	-800,2	-85,9
<b>SOLDE GLOBAL (base caisse)</b>	-1 341,5	-1 015,7	-	-263,8	3,3	-171,3	-274,0	-380,4	-382,2	-474,0	-492,4	-441,4	-543,2	-698,8	-609,9	-1 015,7	-263,8
<b>FINANCEMENT</b>	1 341,5	1 015,7	-	263,8	-3,3	171,3	274,0	380,4	382,2	474,0	492,4	441,4	543,2	609,9	1 015,7	263,8	
<b>EXTERIEUR NET</b>	1 012,3	771,9	-	144,4	32,7	68,5	133,0	144,2	149,6	327,9	341,4	350,0	347,9	474,9	495,3	771,9	144,4
<b>INTERIEUR NET</b>	329,2	243,8	-	119,3	-36,1	102,8	141,1	236,2	232,5	146,2	151,0	91,4	195,3	224,0	114,7	243,8	119,3
Système bancaire excluant variation de change	267,4	219,8	-	175,0	-69,0	-6,3	8,9	18,9	31,0	-13,7	-0,1	32,1	122,6	82,4	219,8	175,0	
Système non bancaire	61,7	-66,6	-	-32,7	-69,6	10,9	-1,5	22,4	14,4	-24,9	-54,1	-74,0	-88,9	-47,7	-66,6	-32,7	

Source : DGT / MFB



# TABLEAU DE BORD DE L'ECONOMIE SECTEUR MONETAIRE

**Tableau 21 : Evolution des indicateurs monétaires**

Libellés	Opérations mensuelles																				
	juin-17	juil-17	août-17	sept-17	oct-17	nov-17	déc-17	janv-18	févr-18	mars-18	avr-18	mai-18	juin-18	juil-18	août-18	sept-18	oct-18	nov-18	déc-18	janv-19	févr-19
<b>AGREGATS MONETAIRES (Milliards d'ARIARY)</b>																					
Base monétaire	3 688	3 920	3 997	4 138	4 218	4 254	4 558	4 553	4 478	4 458	4 410	4 347	4 371	4 698	4 725	4 700	4 720	5 121	5 153	5 336	5078,8 p
Masse monétaire M3	9 280	9 358	9 547	9 766	9 903	10 091	10 608	10 407	10 512	10 649	10 674	10 656	10 834	10 939	10 966	11 499	10 997	11 578	11 798	11 714	nd
<b>CREDIT A L'ECONOMIE (Milliards d'ARIARY)</b>																					
Crédits à court terme octroyés au secteur privé	2 266	2 306	2 325	2 423	2 528	2 602	2 660	2 567	2 546	2 587	2 598	2 640	2 706	2 742	2 757	2 876	2 970	3 023	2 977	2 862	nd
Crédits à moyen et long terme octroyés au secteur privé	2 006	2 036	2 041	2 064	2 076	2 078	2 125	2 120	2 144	2 204	2 204	2 219	2 272	2 279	2 322	2 377	2 409	2 447	2 473	2 472	nd
<b>CREDIT A L'ETAT (Milliards d'ARIARY)</b>																					
Système bancaire	1 883	1 766	1 787	1 900	1 879	1 861	1 824	1 707	1 818	1 833	1 843	1 855	1 810	1 824	1 856	1 946	1 906	1 805	2 044	2 170	nd
Autres créances nettes	328	312	281	274	255	240	269	280	270	248	265	274	252	247	202	272	268	228	55	122	nd
<b>AVOIRS EXTERIEURS (Millions d'USD)</b>																					
Avoirs extérieurs bruts	1 064	1 213	1 240	1 276	1 305	1 342	1 543	1 583	1 577	1 568	1 537	1 515	1 528	1 575	1 575	1 531	1 520	1 696	1 693	1 679	1 675
dont disponible	1 001	1 152	1 180	1 217	1 247	1 283	1 486	1 527	1 523	1 508	1 484	1 463	1 477	1 527	1 528	1 484	1 473	1 649	1 647	1 629	1 625
<b>TAUX MONETAIRES</b>																					
Taux directeur de la BFM	9,00%	9,00%	9,00%	9,00%	9,00%	9,50%	9,50%	9,50%	9,50%	9,50%	9,50%	9,50%	9,50%	9,50%	9,50%	9,50%	9,50%	9,50%	9,50%	9,50%	9,50%
<b>Taux d'intérêt des banques commerciales (%)</b>																					
Taux de base MIN	14,00	14,00	14,00	14,00	14,00	14,00	14,00	14,00	14,00	14,00	14,00	14,00	14,00	14,00	14,00	14,00	14,00	14,00	14,00	14,00	14,00
Taux de base MAX	24,00	24,00	24,00	24,00	24,00	24,00	24,00	24,00	24,00	24,00	24,00	24,00	24,00	24,00	24,00	24,00	24,00	24,00	24,00	24,00	24,00
Taux débiteur MIN	0,00	0,00	0,00	0,00	0,00	0,00	0,00	0,00	0,00	0,00	0,00	0,00	0,00	0,00	0,00	0,00	0,00	0,00	0,00	0,00	0,00
Taux débiteur MAX	60,00	60,00	60,00	60,00	60,00	60,00	60,00	60,00	60,00	60,00	59,88	60,00	60,00	60,00	49,00	49,00	49,00	49,00	48,80	49,00	49,00
Taux créditeur MIN	0,00	0,00	0,00	0,00	0,00	0,00	0,00	0,00	0,00	0,00	0,00	0,00	0,00	0,00	0,00	0,00	0,00	0,00	0,00	0,00	0,00
Taux créditeur MAX	15,00	15,00	19,00	15,00	15,00	15,00	15,00	15,00	12,00	12,00	12,00	12,00	12,00	13,00	13,00	13,00	13,00	13,00	13,00	13,00	13,00
<b>TAUX DE CHANGE MOYEN</b>																					
Parité Ariary/USD	3 128,68	2 948,15	2 949,38	2 985,36	3 076,89	3 178,42	3 220,96	3 230,35	3 159,30	3 137,04	3 215,29	3 257,94	3 355,88	3 311,33	3 301,90	3 407,82	3 503,27	3 612,33	3 524,58	3 544,28	3 530,26
Parité Ariary/Euro	3 511,17	3 390,74	3 482,18	3 552,68	3 610,66	3 727,33	3 807,87	3 936,19	3 903,40	3 868,40	3 947,09	3 845,67	3 917,60	3 867,20	3 814,53	3 969,81	4 019,60	4 098,32	4 008,48	4 044,87	4 001,77
Parité Ariary/DTS	4 328,28	4 110,84	4 161,42	4 239,76	4 338,09	4 475,88	4 556,73	4 643,19	4 588,24	4 555,54	4 665,79	4 640,39	4 747,59	4 653,58	4 608,78	4 773,08	4 874,64	5 001,27	4 880,67	4 939,67	4 913,45

Source : BFM p = Provisaires

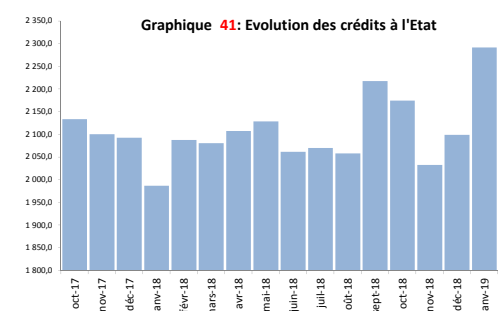
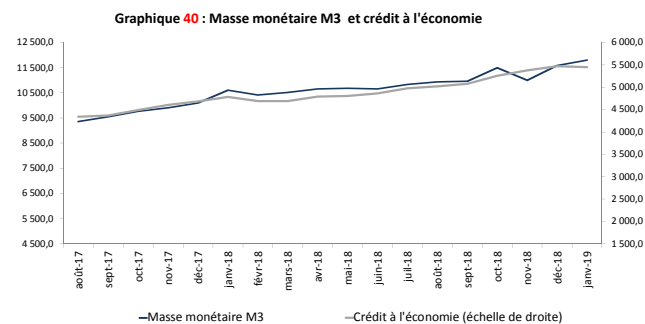
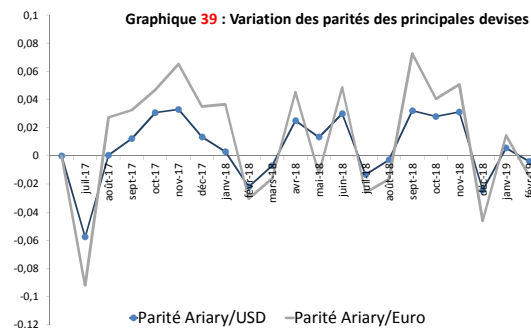


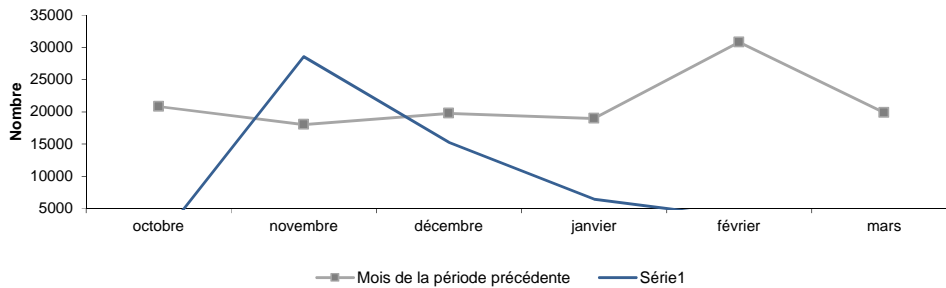
Tableau 22 : Indicateurs du secteur tourisme

Période	Arrivées des visiteurs non-résidents aux frontières	Apport en devises des visiteurs non-résidents (millions de DTS)
avr 17	17 053	32,18
mai 17	22 778	42,98
juin 17	17 228	32,51
juil 17	27 551	51,98
août 17	23 688	44,70
sept 17	22 050	41,61
oct 17	20 850	39,34
nov 17	18 034	34,03
déc 17	19 770	37,30
janv 18	18 989	-
févr 18	30 820	-
mars 18	19 861	-
avr 18	21 576	-
mai 18	19 229	-
juin 18	17 309	-
juil 18	17 295	-
août 18	24 405	-
sept 18	24 302	-
oct 18	19 244	-
nov 18	28 560	p
déc 18	15 282	p
janv 19	6 481	p
févr 19	3 578	p
mars 19	2 310	p
Cumul jan-mars 19	12 369	-
Cumul jan-mars 18	69 670	-
Variation 3 premiers mois	-82,2%	-

Source: MinTour/Service des Statistiques

p = Provisoires

Graphique 42 : Evolution mensuelle de l'arrivée des visiteurs non-résidents aux frontières



Graphique 43 : Variation mensuelle de l'arrivée des visiteurs non-résidents aux frontières

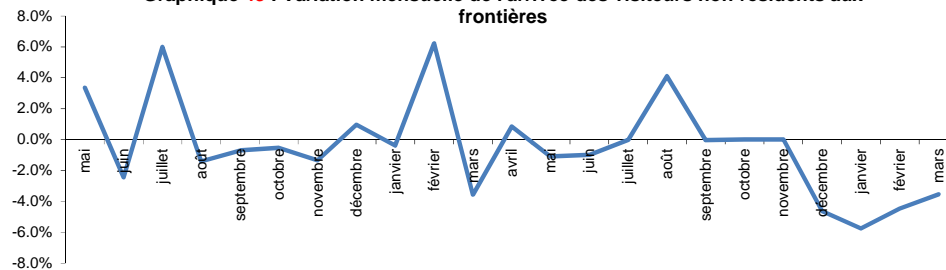
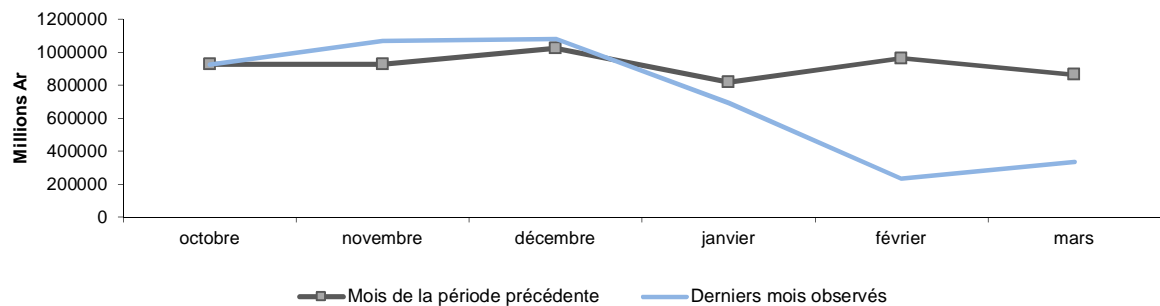


Tableau 23 : Evolution mensuelle des exportations (millions d'Ariary)

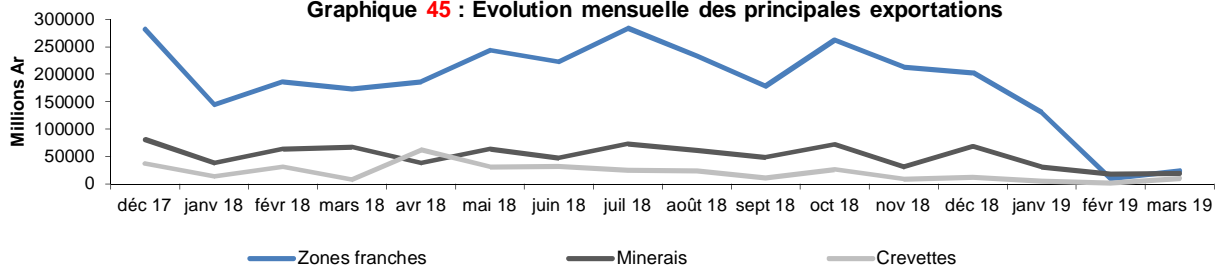
Période	Exportations FOB						
	Total en valeur	Biens alimentaires	Vanille	Crevette	Café	Minerais	Zones Franches
avr 17	738 091	374 255	207 757	38 876	1 412	42 530	173 130
mai 17	681 602	265 259	102 799	35 681	515	62 733	224 656
juin 17	604 771	138 035	20 966	42 491	181	30 975	272 857
juil 17	660 126	138 950	64 896	24 030	126	56 631	245 894
août 17	595 349	139 884	64 180	30 048	159	63 415	199 051
sept 17	541 072	96 932	48 232	15 655	224	45 079	206 651
oct 17	928 159	493 344	361 998	28 111	445	28 698	210 334
nov 17	927 397	638 388	411 655	36 095	0	20 774	235 584
déc 17	1 024 139	474 781	244 588	37 056	0	80 871	282 515
janv 18	816 945	503 898	361 041	13 999	1	38 718	145 058
févr 18	963 375	589 470	420 791	30 774	1	64 152	186 928
mars 18	864 162	432 703	312 448	7 657	0	66 903	174 107
avr 18	987 911	487 929	320 185	61 962	0	38 301	186 946
mai 18	915 256	316 744	199 200	30 754	0	63 458	243 972
juin 18	704 772	160 817	70 433	32 664	1	47 734	222 897
juil 18	768 493	120 356	27 229	24 925	0	73 405	283 870
août 18	703 061	101 150	26 228	24 502	0	62 120	232 778
sept 18	571 025	128 084	76 866	11 448	0	49 128	178 555
oct 18	923 496	323 817	230 042	26 361	0	71 960	262 998
nov 18	1 067 320	533 787	389 147	9 538	0	31 707	213 750
déc 18	1 081 927	548 473	463 611	13 032	0	68 850	202 835
janv 19	693 275	259 541	218 636	5 643	0	31 175	130 870
févr 19	232 525	66 634	58 344	1 120	4	18 355	9 916
mars 19	333 238	116 800	53 164	10 271	0	19 811	24 115
Cumul jan-mars 19	1 259 038	442 974	330 143	17 035	4	69 341	164 900
Cumul jan-mars 18	2 644 482	1 526 071	1 094 280	52 431	2	169 773	506 093
3 premiers mois	-52,4%	-71,0%	-69,8%	-67,5%	126,1%	-59,2%	-67,4%
Variation							

Source : D S E / INSTAT

Graphique 44 : Evolution mensuelle des exportations



Graphique 45 : Evolution mensuelle des principales exportations

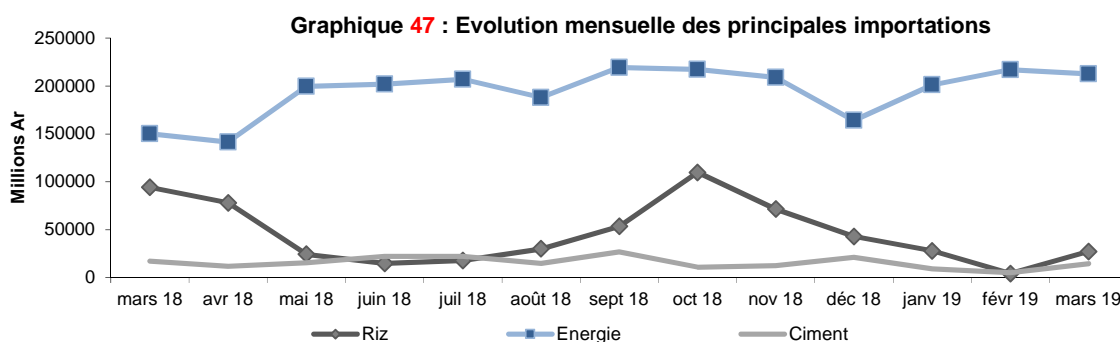
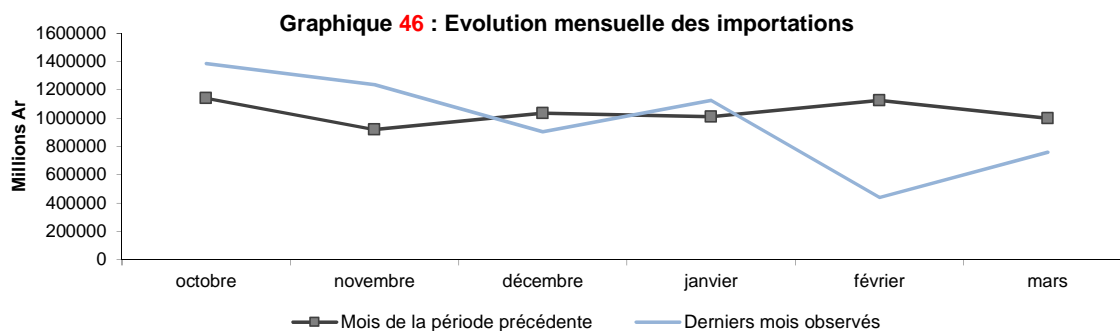


Les chiffres depuis 2015 ont été mis à jour

Tableau 24 : Evolution mensuelle des importations (millions d'Ariary)

Période	Importations CAF						
	Total en valeur	Biens alimentaires	Riz	Sucre	Energie	Equipement	Ciment
avr 17	913 346	155 348	85 544	8 608	128 719	179 141	13 519
mai 17	960 850	149 739	74 322	14 529	169 858	196 008	4 640
juin 17	866 763	139 453	51 042	19 683	95 687	175 847	17 509
juil 17	918 198	138 519	37 300	30 542	106 987	208 177	11 700
août 17	1 144 619	143 311	42 627	17 541	180 107	343 109	7 872
sept 17	966 665	170 263	63 864	16 613	142 122	200 207	5 295
oct 17	1 140 168	197 594	80 160	36 691	223 156	251 936	10 941
nov 17	919 446	199 745	91 875	23 866	138 620	157 238	9 705
déc 17	1 034 122	240 540	131 347	14 505	88 711	198 564	21 609
janv 18	1 009 451	217 679	132 466	8 242	174 312	189 525	11 766
févr 18	1 124 801	233 272	144 248	16 827	190 626	210 857	6 754
mars 18	998 423	170 960	94 220	14 511	150 045	167 231	17 217
avr 18	1 178 513	188 208	77 885	13 223	141 460	256 782	11 814
mai 18	1 216 067	112 086	24 312	16 767	199 561	230 704	15 561
juin 18	1 118 096	94 977	14 886	7 728	201 919	258 178	22 109
juil 18	1 184 059	97 609	17 947	11 889	206 959	255 961	22 301
août 18	1 068 321	110 340	30 026	13 802	187 861	219 864	14 805
sept 18	1 107 935	134 030	53 372	9 687	219 294	230 036	26 699
oct 18	1 386 304	221 078	109 801	9 891	217 319	267 748	10 971
nov 18	1 236 785	167 111	71 405	15 181	208 988	219 117	12 505
déc 18	904 410	135 896	42 857	4 696	163 998	171 054	21 311
janv 19	1 124 661	141 032	27 975	19 022	201 096	232 871	9 140
févr 19	440 149	21 268	4 178	1 449	216 877	124 026	5 214
mars 19	759 854	88 581	27 232	9 871	212 594	131 925	14 656
Cumul jan-mars 19	<b>2 324 664</b>	<b>250 881</b>	<b>59 385</b>	<b>30 343</b>	<b>630 568</b>	<b>488 821</b>	<b>29 009</b>
Cumul jan-mars 18	<b>3 132 674</b>	<b>621 910</b>	<b>370 934</b>	<b>39 579</b>	<b>514 983</b>	<b>567 612</b>	<b>35 738</b>
Variation 3 premiers mois	-25,8%	-59,7%	-84,0%	-23,3%	22,4%	-13,9%	-18,8%

Source : D S E / INSTAT



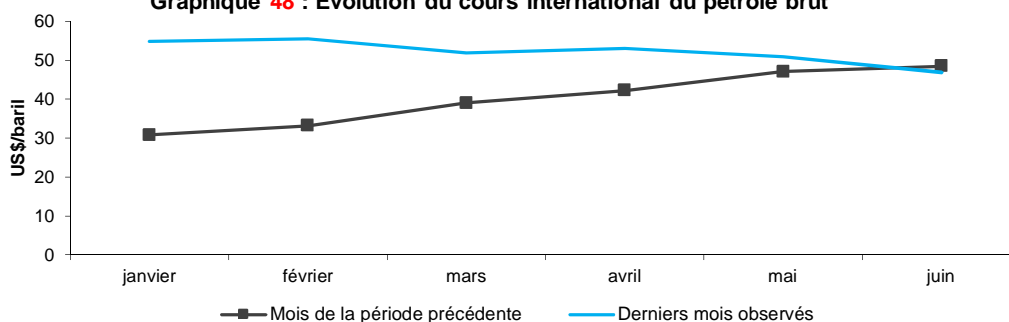
Les chiffres depuis 2015 ont été mis à jour.

**Tableau 24 : Evolution mensuelle des prix internationaux des matières premières**

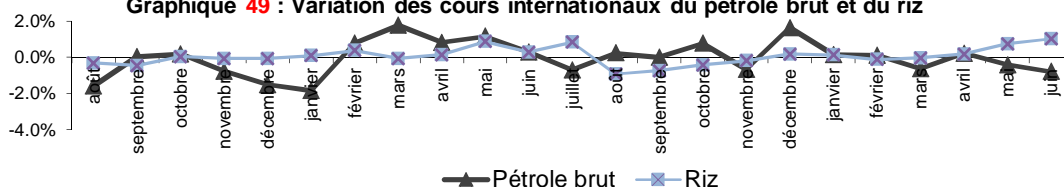
Période	Cours internationaux				
	Crude Oil (petroleum), Dated Brent, light blend 38 API, fob U.K.	Sugar, European import price, CIF Europe	Coffee, Robusta, International Coffee Organization New York cash price, ex-dock New York	Rice, 5 percent broken milled white rice, Thailand nominal price quote	Shrimp, No.1 shell-on headless, 26-30 count per pound, Mexican origina, New York port
	US\$/baril	US cents/pound	US cents/pound	US\$/MT	US cents/kilogram
juil 15	55,9	25,9	92,7	387,7	15,9
août 15	47,0	25,9	91,9	375,6	15,9
sept 15	47,2	25,5	88,0	358,8	13,2
oct 15	48,1	25,5	88,7	360,5	9,6
nov 15	44,4	25,3	88,6	358,4	10,1
déc 15	37,7	25,0	86,3	356,0	10,1
janv 16	30,8	23,9	82,0	359,5	11,0
févr 16	33,2	23,8	81,2	373,2	11,0
mars 16	39,1	23,7	83,2	370,5	11,0
avr 16	42,3	23,8	87,6	376,1	10,4
mai 16	47,1	24,2	91,0	408,8	10,7
juin 16	48,5	23,6	92,6	420,7	10,7
juil 16	45,1	21,9	97,0	456,2	10,7
août 16	46,1	21,8	96,7	414,2	10,7
sept 16	46,2	21,9	101,8	384,0	10,7
oct 16	49,7	20,5	107,5	367,7	12,3
nov 16	46,4	20,7	106,9	360,8	12,1
déc 16	54,1	20,8	103,7	367,5	11,0
janv 17	54,9	20,5	111,3	372,5	12,1
févr 17	55,5	20,8	110,1	368,5	12,1
mars 17	52,0	20,5	110,0	367,8	12,1
avr 17	53,1	21,0	106,2	374,5	12,1
mai 17	50,9	21,5	101,5	402,9	12,1
juin 17	46,9	21,3	104,8	444,7	12,1
<b>Moyenne jan-juin 17</b>	<b>52,20</b>	<b>20,93</b>	<b>107,33</b>	<b>388,49</b>	<b>12,13</b>
<b>Moyenne jan-juin 16</b>	<b>40,16</b>	<b>23,83</b>	<b>86,26</b>	<b>384,78</b>	<b>10,80</b>
Variation 6 premiers mois	30,0%	-12,2%	24,4%	1,0%	12,3%

Source: [www.imf.org/external/np/res/commod/index.aspx](http://www.imf.org/external/np/res/commod/index.aspx)

**Graphique 48 : Evolution du cours international du pétrole brut**



**Graphique 49 : Variation des cours internationaux du pétrole brut et du riz**



## CONCEPTS ET DEFINITIONS

### *Secteur Réel*

#### Evolution mensuelle de la création d'établissements formels

Effectif des établissements nouvellement créés; données issues des créations et mise à jour du Fichier des établissements formels.

#### Consommation de produits pétroliers

Les données considérées sont les volumes de ventes mensuelles des sociétés de distribution pétrolière. On entend par volume de ventes les volumes des produits sortis des dépôts pour livraisons au marché local (gros consommateurs et stations service).

**Déflateur du PIB :** Indice qui supprime l'effet du prix dans le PIB

#### Prix moyens mensuels pondérés des produits pétroliers

Les prix moyens considérés sont calculés sur la base des prix affichés par chaque distributeur et des quantités sorties dépôts de chaque distributeur.

#### Evolution mensuelle des production et consommation d'électricité

**Production :** somme des productions en électricité de tous les centres d'exploitation d'électricité de la JIRAMA.

**Consommation:** somme des consommations en électricité de tous les compteurs des abonnés JIRAMA.

**Prix moyen:** prix moyen hors taxes des ventes en électricité ; rapport entre le total des chiffres d'affaire hors taxes et le total des consommations.

#### Evolution mensuelle des production et consommation d'eau traitée par la JIRAMA

**Production:** somme des productions en eau de tous les centres d'exploitation eau de la JIRAMA

**Consommations:** somme des consommations en eau de tous les compteurs des abonnés à la JIRAMA.

**Prix moyen :** prix moyen hors taxes des ventes en eau ; rapport entre le total des chiffres d'affaire hors taxes et le total des consommations.

#### Evolution mensuelle du trafic ferroviaire

Nombre de voyageurs et tonnage de marchandises transportés par voie ferrée.

#### Evolution mensuelle des travailleurs nouvellement affiliés à la CNaPS

**Travailleur :** désigne toute personne, qui quels que soient son sexe et sa nationalité, s'est engagée à mettre son activité professionnelle, moyennant rémunération, sous la direction et l'autorité d'une autre personne physique ou morale, publique ou privée, ce, dans les liens d'un contrat de travail écrit ou verbal.

**Immatriculation :** s'entend de l'opération administrative qui matérialise, par l'attribution d'un numéro d'identification, soit l'affiliation du travailleur, soit l'adhésion de l'employeur à la Caisse Nationale.

**Affiliation :** s'entend de la démarche administrative et de la situation de droit qui s'ensuit, permettant à la personne concernée et d'être rattachée à la Caisse Nationale, et d'avoir vocation à bénéficier des prestations de sécurité sociale services par celle-ci.

**Gens de maison :** désigne toute personne attachée au service personnel d'un maître ou de sa famille en qualité de domestique. Il désigne notamment les cuisiniers, les gardiens de maisons, les concierges, les majordomes, les gouvernantes, les femmes de ménages ...

#### Demandeur d'emplois nouvellement inscrits auprès du service régional de l'emploi d'Analamanga

L'effectif des demandeurs d'emploi reporté dans ce tableau correspond au nombre de personne souhaitant un numéro d'inscription au chômage dans le Service Régional de l'Emploi et de la Formation professionnelle de la Région Analamanga. Ce numéro permet aux individus d'accéder aux offres d'emplois enregistrés par ce service.

#### Nouvelles immatriculations de véhicules à Antananarivo

Effectif des véhicules nouvellement immatriculés à Antananarivo selon le genre de véhicule. La source est le Centre d'immatriculation de véhicules Ambohidahy.

### *Secteur Finances publiques*

#### Evolution des Opérations Globales du Trésor

Les opérations globales du Trésor (OGT) ou tableau des opérations financières de l'Etat (TOFE) décrit toutes les opérations financières effectuées par l'Etat. Il englobe les opérations de recettes et de dépenses de l'Etat, en termes de flux, ainsi que les opérations de financement du solde budgétaire.

- Les recettes et les dons sont établis sur la base caisse (encaissements effectifs).

- Les dépenses sont comptabilisées sur la base des engagements.

### *Secteur Monétaire*

#### Evolution des indicateurs monétaires

**Taux directeur de la BFM :** taux de référence pour opérations de refinancement à la BFM. Ses variations servent avant tout de signal pour une restriction ou un desserrement de la politique monétaire.

**Taux de base bancaire :** taux de référence des banques en matière d'octroi de crédit . C'est le taux accordé aux clients présentant les meilleures signatures.

**Créances nettes sur l'état du système bancaire (CNE):** sont constituées par les créances brutes du système bancaire (BFM et banques de dépôts) nettes des dépôts ou des avoirs de l'état. Elles font partie des contreparties de la masse monétaire.

**Créances bancaires sur l'économie (CE):** sont constituées par le total des créances financières des banques de dépôts consenties aux secteurs autres que le secteur des non résidents et le secteur de l'administration publique. Les ce sont classées dans les contreparties de la masse monétaire. Elles sont ventilées par terme et détaillées par catégories de bénéficiaires.

**Taux créditeurs des banques:** taux de rémunération des dépôts.

**Masse monétaire (M3):** la masse monétaire est définie comme l'ensemble des engagements du système monétaire (la BFM, les différentes banques de dépôts, la Caisse d'Epargne de Madagascar et le Centre des Cheques Postaux) à l'économie. Elle représente la quantité des moyens de paiements mis à la disposition de cette dernière.

### *Secteur Extérieur*

#### Arrivées de touristes aux frontières

Touristes visiteurs qui passent au moins une nuit dans un moyen d'hébergement collectif ou privé à Madagascar

recette au titre du tourisme: dépenses moyenne des touristes issue de l'enquête dépenses de 2008 /2009

nombre touriste fonde sur les informations des vols internationaux (regional, international) mensuelles, consolidées annuelles / recettes en devise fondées a partir dépenses moyennes d'un visiteur non résident (enquête visiteur)

#### Evolution mensuelle des exportations et importations

Valeur totale des importations et exportations de marchandises. source : Direction Générale des Douanes