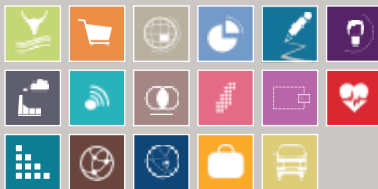




Octobre 2024  
Étude Nationale  
Publication Trimestrielle

# TABLEAU DE BORD ÉCONOMIQUE

N° 56





## NOTE DE PRESENTATION

La présentation de ce Tableau de Bord de l'Economie est conçue de manière à faire ressortir les données conjoncturelles des quatre principaux secteurs de l'économie malagasy, à savoir: le secteur réel, les finances publiques, le secteur monétaire et le secteur extérieur. Les graphiques et tableaux réunis dans ce document permettent de retracer l'essentiel des tendances sectorielles durant les vingt-quatre derniers mois.

Les thèmes suivants: la croissance économique, les prix, l'emploi, les finances publiques, le secteur monétaire, le secteur extérieur, le secteur des transports, et enfin le secteur du tourisme, seront traités successivement.

Ce document ne présente aucune interprétation sur les données qu'elle offre mais servira d'outil de base d'analyse à chaque conjoncturiste, décideur ou autre utilisateur.

Afin d'apprécier les chiffres à leur juste valeur, les métadonnées de certains indicateurs sont disponibles à la fin du document.

Bonne lecture.

## LISTE DES ABREVIATIONS

<b>Ar</b>	Ariary
<b>ADEMA</b>	Aeroports De Madagascar
<b>BBL</b>	Baril (158,99 Litres)
<b>BFM</b>	Banky Foiben'I Madagasikara
<b>BGK</b>	Bangkok
<b>CAF</b>	Coûts Assurance Frêt
<b>CITI</b>	Classification Internationale Type des Industries
<b>CNaPS</b>	Caisse Nationale de Prevoyance Sociale
<b>Cts</b>	Cents Us
<b>DAT</b>	Direction de l'Administration du Territoire
<b>DCNM</b>	Direction de la Comptabilite Nationale et de la Modelisation
<b>DGE</b>	Direction Generale de l'Economie
<b>DGT</b>	Direction Generale du Tresor
<b>DSCVM</b>	Direction des Statistiques des Conditions de Vie es Menages
<b>DSE</b>	Direction des Statistiques Economiques
<b>DTS</b>	Droit de Tirage Special
<b>EI</b>	Entreprise Individuelle
<b>FOB</b>	Free On Board
<b>GO</b>	Gasoil
<b>INISAR</b>	Institut National des Informations et de Soutien à L'Amelioration des Revenus
<b>INSTAT</b>	Institut National De La Statistique
<b>IPC</b>	Indice De Prix A La Consommation
<b>JIRAMA</b>	Jiro Sy Rano Malagasy
<b>KWH</b>	Kilo Watt Heure
<b>Lb</b>	Livre (453,59 Grammes)
<b>MT</b>	Tonne Metrique
<b>MTM</b>	Ministère Des Transports Et De La Météorologie
<b>MWH</b>	Mega Watt Heure
<b>nb</b>	Nombre
<b>n.c</b>	Non Communiquee
<b>n.c.a</b>	Non Classe Ailleurs
<b>OMH</b>	Office Malgache des Hydrocarbures
<b>PIB</b>	Produit Interieur Brut
<b>PL</b>	Petrole Lampant
<b>PPN</b>	Produits de Premiere Necessite
<b>SA</b>	Societe Anonyme
<b>SARL</b>	Societe A Responsabilite Limitee
<b>SC</b>	Super Carburant
<b>T</b>	Tonne
<b>USD</b>	Dollars US
<b>VP</b>	Vehicule Particulier
<b>VU</b>	Vehicule Utilitaire

## LISTE DES TABLEAUX

<b>Secteur Réel</b>	<b>PAGE</b>
Tableau 1 : Origines et emplois des ressources aux prix constants (en milliards d'Ariary)	5
Tableau 2 : Origines et emplois des ressources aux prix courants (en milliards d'Ariary)	6
Tableau 3 : Taux de croissance annuel	7
Tableau 4 : Inflation annuelle	8
Tableau 5 : Valeur Ajoutée Brute par branche d'activité aux prix constants (en milliards d'Ariary)	9
Tableau 6 : Valeur Ajoutée Brute par branche d'activité aux prix courants (en milliards d'Ariary)	10
Tableau 7 : Taux de croissance annuel par branche d'activité	11
Tableau 8 : Pondération des Branches d'activités	12
Tableau 9 : Contribution des branches d'activités à la croissance	13
Tableau 10 : Inflation annuelle par branche d'activité	14
Tableau 11 : Valeur ajoutée brute trimestrielle aux prix constants par branches d'activité en milliards d'Ariary	15
Tableau 12 : Taux de croissance en glissement annuel de la valeur ajoutée brute trimestrielle par branches d'activité	16
Tableau 13 : Evolution structurelle du tissu industriel (%)	17
Tableau 14 : Evolution de l'indice de production industrielle (IPI) par division (Entreprises IDE) (Année de référence: année n -1 = 100 (base mobile))	18
Tableau 15 : Variation mensuelle des Indices de Prix à la Consommation	19
Tableau 16 : Glissement annuel des Indices de Prix à la Consommation	20
Tableau 17 : Evolution mensuelle de la création d'établissements formels	21
Tableau 18 : Evolution mensuelle de la création d'établissements formels par secteur	22
Tableau 19 : Consommation de produits pétroliers	23
Tableau 20 : Prix moyens mensuels pondérés des produits pétroliers	24
Tableau 21 : Evolution mensuelle des production et consommation d'électricité	25
Tableau 22 : Evolution mensuelle des production et consommation d'eau traitée par la JIRAMA	26
Tableau 23 : Evolution mensuelle du trafic ferroviaire	27
Tableau 24 : Evolution mensuelle des trafics de FRETS sur les 12 Aéroports gérés par ADEMA	28
Tableau 25 : Evolution mensuelle des trafics de PASSAGERS sur les 12 Aéroports gérés par ADEMA	29
Tableau 26 : Evolution mensuelle des travailleurs nouvellement affiliés à la CNaPS	30
Tableau 27 : Offreur du travail nouvellement inscrits auprès du Service Régional de l'Emploi Analamanga par niveau d'instruction et par genre	31
Tableau 28 : Nouvelles immatriculations de véhicules à Antananarivo	32
<b>Secteur Finances publiques</b>	
Tableau 29 : Evolution des Opérations Globales du Trésor - RECETTES	33
Tableau 30 : Evolution des Opérations Globales du Trésor - DEPENSES	34
<b>Secteur Monétaire</b>	
Tableau 31 : Evolution des indicateurs monétaires	35
<b>Secteur Extérieur</b>	
Tableau 32 : Evolution mensuelle des exportations (millions d'Ariary)	36
Tableau 33 : Evolution mensuelle des importations (millions d'Ariary)	37
Tableau 34 : Indicateurs du secteur tourisme	38
Tableau 35 : Evolution mensuelle des prix internationaux des matières premières	39

# LISTE DES GRAPHIQUES

<b>Secteur Réel</b>	<b>PAGE</b>
Graphique 1 : Taux de croissance annuel du PIB aux prix d'acquisition	7
Graphique 2 : Inflation annuelle par secteur d'activité	8
Graphique 3 : Structure du tissu industriel en 2014 (en %)	17
Graphique 4 : Evolution de l'Indice Global de la Production Industrielle (IPI)	18
Graphique 5 : Evolution de l'IPI par branche d'activité	18
Graphique 6 : Variation mensuelle des Indices de Prix à la Consommation ENSEMBLE (%)	19
Graphique 7 : Variation mensuelle des Indices de Prix à la Consommation PPN (%)	19
Graphique 8 : Glissement annuel des Indices de Prix à la Consommation suivant l'origine	20
Graphique 9 : Glissement annuel des Indices de Prix à la Consommation PPN suivant le groupe	20
Graphique 10 : Evolution mensuelle de l'effectif des nouvelles créations d'établissements	21
Graphique 11 : Variation mensuelle des nouvelles créations d'établissements	21
Graphique 12 : Evolution mensuelle des créations d'établissements par secteur	22
Graphique 13 : Créations d'établissements par secteur d'activité des 6 derniers mois	22
Graphique 14 : Evolution de la consommation mensuelle de gasoil	23
Graphique 15 : Variation mensuelle de la consommation de Super Carburant	23
Graphique 16 : Comparaison des prix mensuels du gasoil	24
Graphique 17 : Variation mensuelle des prix des produits pétroliers	24
Graphique 18 : Evolution de la production mensuelle d'électricité	25
Graphique 19 : Evolution de la consommation mensuelle d'électricité par l'industrie et les services	25
Graphique 20 : Evolution de la production mensuelle d'eau traitée	26
Graphique 21 : Evolution de la consommation mensuelle d'eau traitée	26
Graphique 22 : Evolution mensuelle du transport de marchandises du Réseau Nord	27
Graphique 23 : Variation mensuelle du trafic de marchandises	27
Graphique 24 : Evolution mensuelle du trafic total de frêts débarqués	28
Graphique 25 : Variation mensuelle du trafic de frêts débarqués par réseau	28
Graphique 26 : Evolution mensuelle du trafic de passagers aériens débarquants tous réseaux confondus	29
Graphique 27 : Répartition du trafic de passagers entre les réseaux	29
Graphique 28 : Evolution du nombre total de travailleurs nouvellement affiliés à la CNaPS	30
Graphique 29 : Evolution du nombre de travailleurs dans l'industrie nouvellement affiliés à la CNaPS	30
Graphique 30 : Evolution mensuelle du nombre d'offreur du travail nouvellement inscrit	31
Graphique 31 : Répartition du nombre d'offreur du travail nouvellement inscrit	31
Graphique 32 : Evolution mensuelle de l'immatriculation des véhicules neufs à 4 roues	32
<b>Secteur Finances publiques</b>	
Graphique 33 : Recettes totales (en milliards d'ariary)	33
Graphique 34 : Recettes fiscales (en milliards d'ariary)	33
Graphique 35 : Dons (en milliards d'ariary)	33
Graphique 36 : Dépenses totales (en milliards d'ariary)	34
Graphique 37 : Dépenses courantes et en capital (en milliards d'ariary)	34
Graphique 38 : Financement (en milliards d'ariary)	34
<b>Secteur Monétaire</b>	
Graphique 39 : Variation des parités des principales devises	35
Graphique 40 : Masse monétaire M3 et crédit à l'économie	35
Graphique 41 : Evolution des crédits à l'Etat	35
<b>Secteur Extérieur</b>	
Graphique 42 : Evolution mensuelle des exportations	36
Graphique 43 : Evolution mensuelle des principales exportations	36
Graphique 44 : Evolution mensuelle des importations	37
Graphique 45 : Evolution mensuelle des principales importations	37
Graphique 46 : Evolution mensuelle de l'arrivée des visiteurs non-résidents aux frontières	38
Graphique 47 : Variation mensuelle de l'arrivée des visiteurs non-résidents aux frontières	38
Graphique 48 : Evolution du cours international du pétrole brut	39
Graphique 49 : Variation des cours internationaux du pétrole brut et du riz	39

Tableau 1 : Origines et emplois des ressources aux prix constants (en milliards d'Ariary)

	2007	2008	2009	2010	2011	2012	2013	2014	2015	2016	2017	2018	2019	2020	2021	2022	2023
Secteur Primaire	4 483,45	4 586,08	4 837,07	4 725,44	4 814,15	4 914,18	4 666,56	4 740,57	4 668,08	4 730,89	4 792,06	4 809,04	5094,35	5024,57	4897,57	4994,90	5258,94
Secteur Secondaire	1 735,39	1 859,15	1 753,85	1 785,31	1 795,18	1 959,42	2 494,16	2 667,67	2 846,27	2 982,51	3 155,55	3 218,34	3436,32	2423,33	2916,12	3186,73	3243,78
Secteur Tertiaire	8 958,84	9 658,11	9 105,20	9 156,46	9 252,54	9 496,46	9 534,55	9 816,63	10 061,40	10 519,55	11 052,00	11 145,30	11699,84	11034,61	11833,45	12254,02	12740,70
SIFIM	-253,52	-295,82	-277,77	-294,98	-313,73	-338,63	-336,63	-357,58	-356,76	-423,10	-492,29	-448,30	-556,78	-663,66	-721,59	-767,90	-729,88
PIB aux prix de base	14 924,16	15 807,52	15 418,34	15 372,24	15 548,14	16 031,44	16 358,64	16 867,29	17 218,99	17 809,85	18 507,32	18 724,38	19673,72	17818,85	18925,55	19667,75	20513,54
Impôts sur les produits	1 049,93	1 238,85	949,80	1 097,27	1 181,32	1 201,77	1 271,00	1 351,04	1 569,99	1 729,40	1 800,47	2 232,12	2207,21	2500,30	2338,57	2480,14	2565,22
PIB aux prix d'acquisition	15 974,09	17 046,37	16 368,14	16 469,50	16 729,46	17 233,21	17 629,64	18 218,33	18 788,98	19 539,25	20 307,79	20 956,49	21880,93	20319,15	21264,12	22147,88	23078,77
Importations nettes de biens et services	1 774,77	3 515,76	3 227,66	2 601,01	2 510,83	2 488,31	2 774,99	1 524,80	2 071,14	2 530,71	1 802,22	2 775,09	2322,31	3961,65	3365,95	3654,44	2761,25
Importations	6 214,96	8 516,10	6 998,24	6 585,96	6 752,63	6 519,65	7 232,95	7 737,21	8 243,67	8 642,74	10 688,87	11 879,40	12420,10	10360,04	11424,69	13849,72	13198,06
Exportations	4 440,19	5 000,35	3 770,59	3 984,95	4 241,80	4 031,34	4 457,96	6 212,41	6 172,53	6 112,03	8 886,64	9 104,30	10097,78	6398,39	8058,74	10195,29	10436,81
Ressources disponibles totales	17 748,86	20 562,13	19 595,80	19 070,52	19 240,29	19 721,52	20 404,63	19 743,13	20 860,12	22 069,96	22 110,02	23 731,59	24203,25	24280,80	24630,08	25802,32	25840,02
Dépenses de consommation finale	13 512,86	13 669,34	13 595,65	14 004,38	14 328,54	14 695,13	15 594,49	15 309,09	15 710,53	16 208,82	16 682,91	16 264,98	16706,85	17429,44	17817,33	17946,18	18639,22
Dépenses de consommation finale des Administrations Publiques et des ISBLSM	3 039,72	2 553,71	2 199,15	2 085,85	2 135,35	2 131,54	2 184,21	2 247,43	2 259,07	2 252,54	2 566,01	1 626,77	1627,15	2021,92	1969,69	2081,62	2058,65
Dépenses de consommation finale des Ménages	10 473,15	11 115,64	11 396,50	11 918,53	12 193,19	12 563,59	13 410,28	13 061,65	13 451,46	13 956,27	14 116,90	14 638,21	15079,70	15407,51	15847,64	15864,55	16580,57
Formation brute de capital	4 236,00	6 892,79	6 000,15	5 066,13	4 911,75	5 026,39	4 810,14	4 434,05	5 149,59	5 861,14	5 427,11	7 764,69	8210,68	7286,12	6812,75	7856,14	7200,80
Formation brute de capital fixe	4 206,20	6 829,87	5 936,11	4 893,10	4 924,84	5 075,01	4 672,96	4 620,47	4 669,23	5 204,88	5 111,84	5 657,25	6378,59	5721,64	6194,72	6465,48	6678,98
Variation des stocks	29,80	62,92	64,04	173,03	-13,10	-48,62	137,18	-186,42	480,37	656,26	315,27	2 107,43	1832,10	1564,48	618,03	1390,66	521,81

Source : DCNM/INSTAT ou <https://www.instat.mg/thematique/comptes-nationaux>

Note: (\*) version provisoire; SIFIM : Service d'Intermédiation Financière Indirectement Mesuré ("Charges non imputées", sous les anciens comptes)

**Tableau 2 : Origines et emplois des ressources aux prix courants (en milliards d'Ariary)**

	2007	2008	2009	2010	2011	2012	2013	2014 (*)	2015 (*)	2016 (*)	2017	2018	2019	2020	2021	2022	2023
Secteur Primaire	4 483,45	4 956,71	5 731,29	6 066,67	6 795,94	7 116,49	7 263,79	7 815,79	8 550,96	9 459,63	10 080,00	11 000,50	11 715,77	12 207,12	12 382,26	13 524,49	15 749,90
Secteur Secondaire	1 735,39	2 125,59	2 089,09	2 366,40	2 567,46	2 851,25	3 412,99	4 080,30	4 183,02	5 031,09	5 548,66	6 776,36	7 662,02	6 190,79	8 244,83	11 073,60	12 236,80
Secteur Tertiaire	8 958,84	10 373,32	10 298,81	11 562,32	13 103,59	14 489,96	15 617,78	17 106,93	18 974,95	21 473,55	23 669,50	25 445,63	29 210,36	28 344,55	31 260,65	33 995,05	37 953,56
SIFIM	-253,52	-409,93	-393,67	-441,62	-530,40	-597,59	-634,12	-676,40	-664,15	-817,79	-887,70	-775,44	-949,85	-1 222,74	-1 290,67	-1 035,55	-1 026,65
PIB aux prix de base	14 924,16	17 045,69	17 725,51	19 553,78	21 936,59	23 860,11	25 660,44	28 326,62	31 044,77	35 146,48	38 410,47	42 447,04	47 638,31	45 519,72	50 597,08	57 557,59	64 913,62
Impôts sur les produits	1 049,93	1 276,82	1 087,08	1 309,59	1 457,20	1 555,35	1 757,28	1 913,96	2 171,40	2 491,11	2 648,38	3 439,26	3 396,91	3 915,93	4 381,23	5 217,87	5 383,56
PIB aux prix d'acquisition	15 974,09	18 322,51	18 812,60	20 863,37	23 393,79	25 415,46	27 417,72	30 240,58	33 216,18	37 637,59	41 058,84	45 886,30	51 035,22	49 435,65	54 978,31	62 775,45	70 297,18
Importations nettes de biens et services	1 774,77	3 470,83	4 074,82	2 947,19	2 583,57	2 310,35	2 693,31	1 634,69	1 474,49	997,23	1 452,72	2 188,53	2 935,81	4 314,03	4 965,97	5 938,90	5 010,04
Importations	6 214,96	8 547,48	7 908,04	7 510,92	7 898,55	7 846,01	9 074,01	10 187,30	10 904,78	11 946,97	14 140,98	16 659,24	17 442,27	14 271,40	17 661,36	25 112,59	23 992,42
Exportations	4 440,19	5 076,66	3 833,22	4 563,73	5 314,99	5 535,66	6 380,70	8 552,62	9 430,29	10 949,74	12 688,26	14 470,72	14 506,45	9 957,37	12 695,39	19 173,69	18 982,38
Ressources disponibles totales	17 748,86	21 793,34	22 887,41	23 810,55	25 977,36	27 725,81	30 111,03	31 875,27	34 690,67	38 634,82	42 511,56	48 074,83	53 971,03	53 749,68	59 944,28	68 714,35	75 307,22
Dépenses de consommation finale	13 512,86	14 694,08	15 885,01	18 171,73	20 514,64	22 599,80	25 583,57	26 888,39	29 378,79	32 475,06	36 021,65	39 289,39	43 891,73	47 311,17	50 933,76	54 802,07	61 312,21
Dépenses de consommation finale des Administrations Publiques et des ISBLSM	3 039,72	2 579,26	2 353,20	2 736,45	3 302,53	3 814,27	4 289,96	4 778,01	5 029,04	5 555,79	6 619,74	6 242,05	7 709,44	9 256,32	9 595,68	10 345,70	11 000,77
Dépenses de consommation finale des ménages	10 473,15	12 114,82	13 531,81	15 435,28	17 212,11	18 785,52	21 293,61	22 110,38	24 349,75	26 919,26	29 401,91	33 047,34	36 182,29	38 054,85	41 338,08	44 456,37	50 311,44
Formation brute de capital	4 236,00	7 099,26	7 002,40	5 638,82	5 462,72	5 126,02	4 527,46	4 986,88	5 311,89	6 159,76	6 489,92	9 499,83	11 576,85	8 757,69	9 010,52	13 912,28	13 995,01
Formation brute de capital fixe	4 206,20	6 924,24	6 990,45	5 400,67	5 775,00	5 938,51	5 416,32	5 527,42	6 297,61	7 142,58	7 447,84	9 650,82	10 843,86	9 653,87	12 772,66	13 709,56	13 956,23
Variation des stocks	29,80	175,02	11,96	238,15	-312,27	-812,48	-888,85	-540,54	-985,72	-982,82	-957,92	-150,99	732,99	-896,19	-3 762,14	202,72	38,78

Source : DCNM/INSTAT ou <https://www.instat.mg/thematique/comptes-nationaux>

Note: (\*) version provisoire; SIFIM : Service d'Intermédiation Financière Indirectement Mesuré ("Charges non imputées", sous les anciens comptes)

Tableau 3 : Taux de croissance annuel

	2007	2008	2009	2010	2011	2012	2013	2014	2015	2016	2017	2018	2019	2020	2021	2022	2023
Secteur Primaire		2,3%	5,5%	-2,3%	1,9%	2,1%	-5,0%	1,6%	-1,5%	1,3%	1,3%	0,4%	5,9%	-1,4%	-2,5%	2,0%	5,3%
Secteur Secondaire		7,1%	-5,7%	1,8%	0,6%	9,1%	27,3%	7,0%	6,7%	4,8%	5,8%	2,0%	6,8%	-29,5%	20,3%	9,3%	1,8%
Secteur Tertiaire		7,8%	-5,7%	0,6%	1,0%	2,6%	0,4%	3,0%	2,5%	4,6%	5,1%	0,84%	5,0%	-5,7%	7,2%	3,6%	4,0%
SIFIM		16,7%	-6,1%	6,2%	6,4%	7,9%	-0,6%	6,2%	-0,2%	18,6%	16,4%	-8,9%	24,2%	19,2%	8,7%	6,4%	-5,0%
PIB aux prix de base		5,9%	-2,5%	-0,3%	1,1%	3,1%	2,0%	3,1%	2,1%	3,4%	3,9%	1,2%	5,1%	-9,4%	6,2%	3,9%	4,3%
Impôts sur les produits		18,0%	-23,3%	15,5%	7,7%	1,7%	5,8%	6,3%	16,2%	10,2%	4,1%	24,0%	-1,1%	13,3%	-6,5%	6,1%	3,4%
PIB aux prix d'acquisition		<b>6,7%</b>	<b>-4,0%</b>	<b>0,6%</b>	<b>1,6%</b>	<b>3,0%</b>	<b>2,3%</b>	<b>3,3%</b>	<b>3,1%</b>	<b>4,0%</b>	<b>3,9%</b>	<b>3,2%</b>	<b>4,4%</b>	<b>-7,1%</b>	<b>4,7%</b>	<b>4,2%</b>	<b>4,2%</b>
Importations nettes de biens et services																	
Importations		37,0%	-17,8%	-5,9%	2,5%	-3,5%	10,9%	7,0%	6,5%	4,8%	23,7%	11,1%	4,6%	-16,6%	10,3%	21,2%	-4,7%
Exportations		12,6%	-24,6%	5,7%	6,4%	-5,0%	10,6%	39,4%	-0,6%	-1,0%	45,4%	2,4%	10,9%	-36,6%	25,9%	26,5%	2,4%
Ressources disponibles totales		15,9%	-4,7%	-2,7%	0,9%	2,5%	3,5%	-3,2%	5,7%	5,8%	0,2%	7,3%	2,0%	0,3%	1,4%	4,8%	0,1%
Dépenses de consommation finale									2,6%	3,2%	2,9%	-2,5%	2,7%	4,3%	2,2%	0,7%	3,9%
Dépenses de consommation finale des Administrations Publiques et des ISBLSM		-16,0%	-13,9%	-5,2%	2,4%	-0,2%	2,5%	2,9%	0,5%	-0,3%	13,9%	-36,6%	0,0%	24,3%	-2,6%	5,7%	-1,1%
Dépenses de consommation finale des Ménages		6,1%	2,5%	4,6%	2,3%	3,0%	6,7%	-2,6%	3,0%	3,8%	1,2%	3,7%	3,0%	2,2%	2,9%	0,1%	4,5%
Formation brute de capital									16,1%	13,8%	-7,4%	43,1%	5,7%	-11,3%	-6,5%	15,3%	-8,3%
Formation brute de capital fixe		62,4%	-13,1%	-17,6%	0,6%	3,0%	-7,9%	-1,1%	1,1%	11,5%	-1,8%	10,7%	12,8%	-10,3%	8,3%	4,4%	3,3%
Variation des stocks																	

Source : DCNM/INSTAT ou <https://www.instat.mg/thematique/comptes-nationaux>

Note: (\*) version provisoire; SIFIM : Service d'Intermédiation Financière Indirectement Mesuré ("Charges non imputées", sous les anciens comptes)

Graphique 1 : Taux de croissance annuel du PIB aux prix d'acquisition

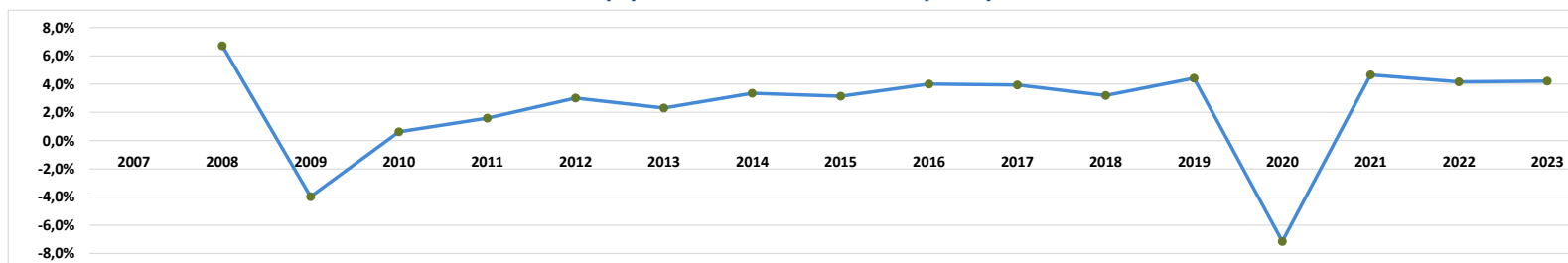




Tableau 4 : Inflation annuelle

	2007	2008	2009	2010	2011	2012	2013	2014	2015	2016	2017	2018	2019	2020	2021	2022	2023
Secteur Primaire		8,1%	9,6%	8,4%	10,0%	2,6%	7,5%	5,9%	11,1%	9,2%	5,2%	8,7%	0,5%	5,6%	4,1%	7,1%	10,6%
Secteur Secondaire		14,3%	4,2%	11,3%	7,9%	1,7%	-6,0%	11,8%	-3,9%	14,8%	4,2%	19,7%	5,9%	14,6%	10,7%	22,9%	8,6%
Secteur Tertiaire		7,4%	5,3%	11,6%	12,2%	7,7%	7,4%	6,4%	8,2%	8,2%	4,9%	6,6%	9,4%	2,9%	2,8%	5,0%	7,4%
SIFIM		38,6%	2,3%	5,6%	12,9%	4,4%	6,7%	0,4%	-1,6%	3,8%	-6,7%	-4,1%	-1,4%	8,0%	-2,9%	-24,6%	4,3%
PIB aux prix de base		7,8%	6,6%	10,6%	10,9%	5,5%	5,4%	7,1%	7,4%	9,5%	5,2%	9,2%	6,8%	5,5%	4,7%	9,5%	8,1%
Impôts sur les produits		3,1%	11,1%	4,3%	3,4%	4,9%	6,8%	2,5%	-2,4%	4,1%	2,1%	4,8%	-0,1%	1,8%	19,6%	12,3%	-0,2%
PIB aux prix d'acquisition		7,5%	6,9%	10,2%	10,4%	5,5%	5,5%	6,7%	6,5%	9,0%	5,0%	8,3%	6,5%	4,3%	6,3%	9,6%	7,5%
Importations nettes de biens et services																	
Importations		0,4%	12,6%	0,9%	2,6%	2,9%	4,2%	5,0%	0,5%	4,5%	-4,3%	6,0%	0,1%	-1,9%	12,2%	17,3%	0,3%
Exportations		1,5%	0,1%	12,7%	9,4%	9,6%	4,2%	-3,8%	11,0%	17,3%	-20,3%	11,3%	-9,6%	8,3%	1,2%	19,4%	-3,3%
Ressources disponibles totales		6,0%	10,2%	6,9%	8,1%	4,1%	5,0%	9,4%	3,0%	5,3%	9,8%	5,4%	10,1%	-0,7%	9,9%	9,4%	9,4%
Dépenses de consommation finale																	
Dépenses de consommation finale des Administrations Publiques et des ISBLSM		1,0%	5,9%	22,6%	17,9%	15,7%	9,8%	8,2%	4,7%	10,8%	4,6%	48,7%	23,5%	-3,4%	6,4%	2,0%	7,5%
Dépenses de consommation finale des Ménages		9,0%	8,9%	9,1%	9,0%	5,9%	6,2%	6,6%	6,9%	6,6%	8,0%	8,4%	6,3%	2,9%	5,6%	7,4%	8,3%
Formation brute de capital																	
Formation brute de capital fixe		1,4%	16,2%	-6,3%	6,2%	-0,2%	-0,9%	3,2%	12,7%	1,7%	6,2%	17,1%	-0,3%	-0,8%	22,2%	2,8%	-1,5%
Variation des stocks																	

Source : DCNM/INSTAT ou <https://www.instat.mg/thematique/comptes-nationaux>

Note: (\*) version provisoire; SIFIM : Service d'Intermédiation Financière Indirectement Mesuré ("Charges non imputées", sous les anciens comptes)

Graphique 2 : Inflation annuelle par secteur d'activité

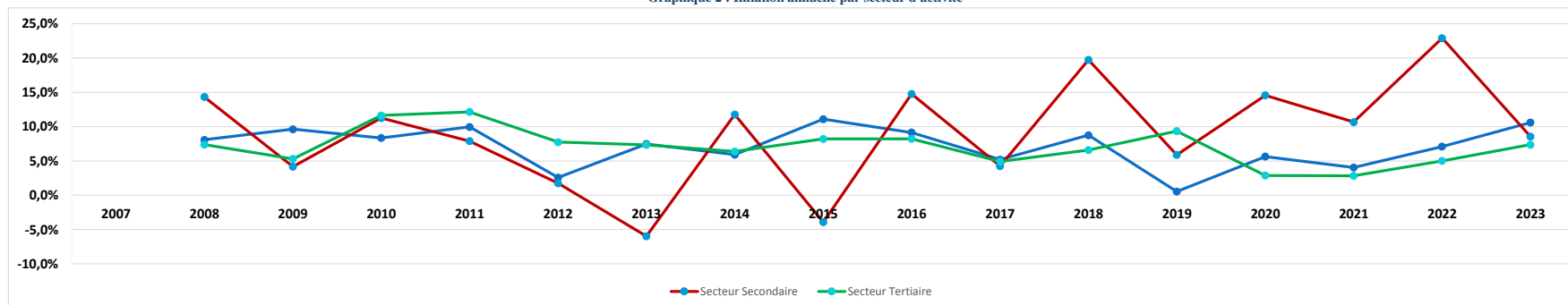


Tableau 5 : Valeur Ajoutée Brute par branche d'activité aux prix constants (en milliards d'Ariary)

Codes branches d'activité	Branches d'activité	2007	2008	2009	2010	2011	2012	2013	2014 (*)	2015 (*)	2016 (*)	2017	2018	2019	2020	2021	2022	2023
1	Agriculture	3072,97	3159,95	3353,36	3345,17	3387,99	3502,10	3222,99	3247,22	3155,48	3184,20	3207,06	3309,05	3560,44	3477,14	3418,24	3544,73	3656,95
3	Elevage, pêche	1243,65	1257,64	1262,98	1157,34	1210,58	1225,01	1243,32	1280,54	1297,66	1329,60	1361,87	1279,03	1310,66	1317,84	1243,40	1305,11	1459,42
2	Sylviculture	166,83	168,50	220,73	222,94	215,58	187,07	200,25	212,81	214,94	217,09	223,13	220,95	223,25	229,58	235,93	145,06	142,58
10	Industrie extractive	111,84	136,97	159,91	206,18	211,07	333,36	882,70	1012,97	1137,66	1174,59	1298,40	1272,15	1402,65	606,14	875,41	994,20	1061,24
15	Alimentaire, boisson, tabac	687,67	720,81	709,49	717,35	707,77	726,58	708,65	727,54	743,66	776,17	803,36	820,68	854,03	741,36	888,78	948,24	962,70
17	Textile	180,27	181,53	145,88	137,01	136,27	140,07	144,76	147,60	146,72	157,83	172,78	178,63	193,35	163,06	212,32	237,62	216,84
20	Bois, papiers, imprimerie	161,87	153,09	158,31	173,35	166,16	167,50	172,38	175,91	183,64	196,95	192,97	198,64	203,94	179,43	183,93	223,30	209,70
26	Matériaux de construction	55,99	62,84	58,62	60,47	62,80	64,51	60,64	62,71	64,23	67,65	77,35	84,07	89,15	72,74	77,13	78,14	82,71
28	Industrie métallique	156,50	217,98	171,37	142,77	164,57	167,46	148,18	152,62	163,79	174,15	185,33	198,98	213,77	214,08	220,68	227,18	231,64
29	Machine, matériels électriques	63,60	48,67	39,02	27,38	24,69	25,00	25,37	25,75	26,22	26,70	27,19	27,74	28,30	28,35	28,73	34,74	36,83
36	Industries diverses	157,80	166,37	141,50	139,04	142,74	144,84	145,07	148,13	153,01	165,01	172,12	201,35	206,34	173,64	177,49	195,41	191,58
40	Electricité, eau, gaz	159,85	170,88	169,76	181,74	179,12	190,11	206,40	214,43	227,33	243,47	226,06	236,09	244,79	244,54	251,64	247,90	250,55
45	BTP	1284,80	1637,20	1344,49	1389,65	1436,56	1487,12	1458,60	1504,64	1650,03	1749,66	1868,38	2016,41	2223,91	2016,79	2399,78	2483,53	2533,01
50	Commerce, entretiens, réparations	1929,21	1978,19	2037,71	2015,47	2037,42	2107,83	2045,89	2106,50	2133,92	2202,31	2188,93	2243,12	2293,93	2232,10	2254,79	2277,26	2325,11
55	Hôtel, restaurant	484,27	527,18	422,72	400,18	411,90	472,24	469,28	542,95	551,45	649,60	593,74	368,90	426,29	188,31	282,59	355,87	414,69
60	Transport	1208,21	1294,41	1123,61	1181,44	1236,68	1272,69	1255,22	1267,73	1234,05	1204,02	1462,49	1410,48	1477,76	1382,53	1452,90	1488,47	1814,48
64	Poste et télécommunication	290,86	349,24	398,09	435,92	455,94	408,57	491,84	497,95	510,71	569,28	590,26	669,32	738,30	882,43	938,54	1030,39	1129,92
65	Banque, assurance	325,41	303,63	343,64	330,70	356,87	377,28	397,50	456,67	532,23	572,74	656,13	664,49	742,01	745,72	838,61	905,78	984,00
71	Services aux entreprises	1228,01	1302,23	1239,44	1275,32	1283,88	1322,86	1404,61	1428,10	1469,16	1610,02	1655,22	1649,32	1696,64	1559,81	1600,54	1631,64	1543,11
75	Administration	1211,04	1336,59	1294,48	1254,27	1216,64	1193,59	1172,54	1185,07	1162,30	1149,51	1174,66	1146,27	1155,11	1122,67	1162,20	1149,34	1146,07
80	Education	509,24	446,33	422,89	419,35	364,87	398,98	364,98	346,03	341,27	322,37	355,53	413,19	420,28	365,96	422,05	442,08	399,43
85	Santé	247,35	247,19	237,35	231,39	234,31	232,38	232,77	232,27	229,87	236,47	249,39	246,05	252,09	290,32	264,05	278,51	262,19
91	Services rendus aux ménages	240,43	235,93	240,79	222,79	217,48	222,93	241,32	248,72	246,41	253,59	257,27	317,75	273,52	247,97	217,41	211,15	188,69
		15177,68	16103,34	15696,12	15667,22	15861,88	16370,07	16695,27	17224,87	17575,75	18232,95	18999,61	19172,68	20230,50	18482,50	19647,14	20435,65	21243,42

Source : DCNM/INSTAT ou <https://www.instat.mg/thematique/comptes-nationaux>

Note: (\*) version provisoire; SIFIM : Service d'Intermédiation Financière Indirectement Mesuré ("Charges non imputées", sous les anciens comptes)

Tableau 6 : Valeur Ajoutée Brute par branche d'activité aux prix courants (en milliards d'Ariary)

Codes branches d'activité	Branches d'activité	2007	2008	2009	2010	2011	2012	2013	2014 (*)	2015 (*)	2016 (*)	2017	2018	2019	2020	2021	2022	2023
1	Agriculture	3 072,97	3 388,23	3 959,95	4 286,67	4 845,35	4 823,00	4 785,46	5 129,15	5 458,46	5 886,45	6 269,49	7 106,94	7 536,52	7 649,28	7 851,22	8 877,66	10 292,60
3	Élevage, pêche	1 243,65	1 402,48	1 531,51	1 483,35	1 652,65	2 014,52	2 139,04	2 310,25	2 684,14	3 100,92	3 229,94	3 268,37	3 525,50	3 862,15	3 773,15	4 158,50	4 920,63
2	Sylviculture	166,83	166,00	239,82	296,65	297,94	278,96	339,29	376,40	408,36	472,26	580,57	625,19	653,75	695,68	757,90	488,34	536,67
10	Industrie extractive	111,84	156,91	161,11	244,29	283,23	388,12	807,76	1 118,88	1 051,21	851,84	1 413,37	2 118,47	2 115,97	979,65	1 867,25	3 038,01	3 018,31
15	Alimentaire, barioisson, tabac	687,67	834,32	821,09	885,01	984,82	1 083,97	1 266,36	1 547,26	1 546,08	2 374,04	2 120,45	2 399,31	2 935,18	2 743,51	3 694,69	5 056,52	6 193,62
17	Textile	180,27	205,73	186,57	229,30	253,93	275,17	258,18	280,92	274,27	355,24	435,00	487,90	592,86	571,17	1 038,55	1 017,99	868,13
20	Bois, papiers, imprimerie	161,87	165,83	190,48	251,26	257,52	260,84	270,29	293,29	338,57	384,61	394,49	446,50	472,31	398,86	413,25	515,13	509,32
26	Matériaux de construction	55,99	71,08	64,13	67,13	66,21	67,16	64,39	68,35	68,78	68,86	78,94	91,05	98,98	88,25	92,49	86,33	127,95
28	Industrie métallique	156,50	244,77	203,00	176,89	202,60	221,79	202,95	221,82	270,17	287,02	327,26	374,47	428,19	471,88	536,45	591,96	626,64
29	Machine, matériels électriques	63,60	50,28	41,31	31,35	27,64	30,51	31,91	34,29	33,06	37,38	47,39	50,60	51,49	53,12	56,90	73,65	82,04
36	Industries diverses	157,80	203,66	216,43	228,21	248,24	262,87	272,03	287,51	295,00	330,12	369,02	449,54	570,46	480,82	418,23	552,80	588,88
40	Electricité, eau, gaz	159,85	193,01	204,95	252,95	243,27	260,83	239,11	227,99	305,87	341,98	362,73	358,52	396,57	403,53	127,03	141,22	221,91
45	BTP	1 284,80	1 624,77	1 453,93	1 390,57	1 609,10	1 539,55	1 497,42	1 740,95	2 111,74	2 274,34	2 709,24	3 080,92	3 793,09	3 432,45	3 987,89	3 588,75	3 888,67
50	Commerce, entretiens, réparations	1 929,21	2 152,94	2 342,95	2 595,79	2 871,26	3 212,30	3 221,15	3 222,85	3 691,69	4 250,33	3 928,80	4 370,19	4 845,53	5 157,14	5 353,85	5 305,18	5 339,78
55	Hôtel, restaurant	484,27	663,22	557,82	630,32	738,45	964,82	1 058,56	1 444,78	1 565,41	2 123,69	2 474,11	1 683,67	2 030,93	791,03	1 206,87	1 520,82	2 354,24
60	Transport	1 208,21	1 403,21	1 240,12	1 505,68	1 601,37	1 701,02	1 719,49	1 849,53	1 946,21	1 994,31	2 669,00	2 650,50	2 893,68	2 996,15	3 898,90	4 290,74	5 942,93
64	Poste et télécommunication	290,86	358,15	422,23	443,61	535,19	487,11	658,09	722,68	738,16	768,98	976,87	873,93	1 007,18	1 256,50	1 440,20	2 109,80	2 347,06
65	Banque, assurance	325,41	479,02	526,02	540,81	673,25	734,85	824,39	929,11	1 041,05	1 163,83	1 189,22	1 202,55	1 241,31	1 268,96	1 413,15	1 448,35	1 443,98
71	Services aux entreprises	1 228,01	1 385,50	1 422,53	1 592,45	1 804,41	2 007,52	2 438,04	2 631,63	3 082,44	3 590,35	3 834,77	4 082,78	4 562,65	4 015,41	4 088,32	5 512,10	5 931,78
75	Administration	1 211,04	1 423,51	1 423,85	1 782,70	2 119,10	2 459,17	2 701,17	2 971,12	3 084,66	3 408,91	3 776,82	4 616,53	5 775,23	6 251,97	6 640,96	6 808,02	7 255,19
80	Education	509,24	398,56	405,46	470,46	481,84	630,58	654,19	684,21	731,66	808,64	949,78	1 344,63	1 535,08	1 565,16	1 673,78	1 799,53	1 779,48
85	Santé	247,35	222,87	235,22	302,35	363,11	403,57	428,51	455,53	475,91	540,00	585,39	766,39	819,78	946,53	919,40	952,34	1 021,47
91	Services rendus aux ménages	240,43	261,55	268,69	307,59	306,51	349,47	416,77	454,53	506,01	550,15	575,49	773,54	705,91	663,27	637,33	659,41	648,98
		15 177,68	17 455,62	18 119,18	19 995,40	22 466,99	24 457,70	26 294,55	29 003,02	31 708,92	35 964,27	39 298,16	43 222,48	48 588,15	46 742,46	51 887,74	58 593,14	65 940,26

Source : DCNM/INSTAT ou <https://www.instat.mg/thematique/comptes-nationaux>

Note: (\*) version provisoire; SIFIM : Service d'Intermédiation Financière Indirectement Mesuré ("Charges non imputées", sous les anciens comptes)

Tableau 7 : Taux de croissance annuel par branche d'activité

Codes branches d'activité	Branches d'activité	2007	2008	2009	2010	2011	2012	2013	2014 (*)	2015 (*)	2016 (*)	2017	2018	2019	2020	2021	2022	2023
1	Agriculture	2,8%	6,1%	-0,2%	1,3%	3,4%	-8,0%	0,8%	-2,8%	0,9%	0,7%	3,2%	7,6%	-2,3%	-1,7%	3,7%	3,2%	
3	Elevage, pêche	1,1%	0,4%	-8,4%	4,6%	1,2%	1,5%	3,0%	1,3%	2,5%	2,4%	-6,1%	2,5%	0,5%	-5,6%	5,0%	11,8%	
4	Sylviculture	1,0%	31,0%	1,0%	-3,3%	-13,2%	7,0%	6,3%	1,0%	1,0%	2,8%	-1,0%	1,0%	2,8%	2,8%	-38,5%	-1,7%	
10	Industrie extractive	22,5%	16,7%	28,9%	2,4%	57,9%	164,8%	14,8%	12,3%	3,2%	10,5%	-2,0%	10,3%	-56,8%	44,4%	13,6%	6,7%	
15	Alimentaire, boisson, tabac	4,8%	-1,6%	1,1%	-1,3%	2,7%	-2,5%	2,7%	2,2%	4,4%	3,5%	2,2%	4,1%	-13,2%	19,9%	6,7%	1,5%	
17	Textile	0,7%	-19,6%	-6,1%	-0,5%	2,8%	3,3%	2,0%	-0,6%	7,6%	9,5%	3,4%	8,2%	-15,7%	30,2%	11,9%	-8,7%	
20	Bois, papiers, imprimerie	-5,4%	3,4%	9,5%	-4,1%	0,8%	2,9%	2,0%	4,4%	7,2%	-2,0%	2,9%	2,7%	-12,0%	2,5%	21,4%	-6,1%	
26	Matériaux de construction	12,2%	-6,7%	3,2%	3,8%	2,7%	-6,0%	3,4%	2,4%	5,3%	-8,7%	6,0%	-18,4%	6,0%	1,3%	5,8%		
28	Industrie métallique	39,3%	-21,4%	-16,7%	15,3%	1,8%	-11,5%	3,0%	7,3%	6,3%	6,4%	7,4%	7,4%	0,1%	3,1%	2,9%	2,0%	
29	Machine, matériels électriques	-23,5%	-19,8%	-29,8%	-9,8%	1,3%	1,5%	1,5%	1,8%	1,8%	1,8%	2,1%	2,0%	0,2%	1,3%	20,9%	6,0%	
36	Industries diverses	5,4%	-15,0%	-1,7%	2,7%	1,5%	0,2%	2,1%	3,3%	7,8%	4,3%	17,0%	2,5%	-15,9%	2,2%	10,1%	-2,0%	
40	Electricité, eau, gaz	6,9%	-0,7%	7,1%	-1,4%	6,1%	8,6%	3,9%	6,0%	7,1%	-7,2%	4,4%	3,7%	-0,1%	2,9%	-1,5%	1,1%	
45	BTP	27,4%	-17,9%	3,4%	3,4%	3,5%	-1,9%	3,2%	9,7%	6,0%	6,8%	7,9%	10,3%	-9,3%	19,0%	3,5%	2,0%	
50	Commerce, entretiens, réparations	2,5%	3,0%	-1,1%	1,1%	3,5%	-2,9%	3,0%	1,3%	3,2%	-0,6%	2,5%	2,3%	-2,7%	1,0%	1,0%	2,1%	
55	Hôtel, restaurant	8,9%	-19,8%	-5,3%	2,9%	14,6%	-0,6%	15,7%	1,6%	17,8%	-8,6%	-37,9%	15,6%	-55,8%	50,1%	25,9%	16,5%	
60	Transport	7,1%	-13,2%	5,1%	4,7%	2,9%	-1,4%	1,0%	-2,7%	-2,4%	21,5%	-3,6%	4,8%	-6,4%	5,1%	2,4%	21,9%	
64	Poste et télécommunication	20,1%	14,0%	9,5%	4,6%	-10,4%	20,4%	1,2%	2,6%	11,5%	3,7%	13,4%	10,3%	19,5%	6,4%	9,8%	9,7%	
65	Banque, assurance	-6,7%	13,2%	-3,8%	7,9%	5,7%	5,4%	14,9%	16,5%	7,6%	14,6%	1,3%	11,7%	0,5%	12,5%	8,0%	8,6%	
71	Services aux entreprises	6,0%	-4,8%	2,9%	0,7%	3,0%	6,2%	1,7%	2,9%	9,6%	2,8%	-0,4%	2,9%	-8,1%	2,6%	1,9%	-5,4%	
75	Administration	10,4%	-3,2%	-3,1%	-3,0%	-1,9%	-1,8%	1,1%	-1,9%	-1,1%	2,2%	-2,4%	0,8%	-2,8%	3,5%	-1,1%	-0,3%	
80	Education	-12,4%	-5,3%	-0,8%	-13,0%	9,3%	-8,5%	-5,2%	-1,4%	-5,5%	10,3%	16,2%	1,7%	-12,9%	15,3%	4,7%	-9,6%	
85	Santé	-0,1%	-4,0%	-2,5%	1,3%	-0,8%	0,2%	-0,2%	-1,0%	2,9%	5,5%	-1,3%	2,5%	15,2%	-9,0%	5,5%	-5,9%	
91	Services rendus aux ménages	-1,9%	2,1%	-7,5%	-2,4%	2,5%	8,2%	3,1%	-0,9%	2,9%	1,4%	23,5%	-13,9%	-9,3%	-12,3%	-2,9%	-10,6%	

Source : DCNM/INSTAT ou <https://www.instat.mg/thematique/comptes-nationaux>

Note: (\*) version provisoire; SIFIM : Service d'Intermédiation Financière Indirectement Mesuré ("Charges non imputées", sous les anciens comptes)

Tableau 8 : Pondération des Branches d'activités

Codes branches d'activité	Branches d'activité	2007	2008	2009	2010	2011	2012	2013	2014 (*)	2015 (*)	2016 (*)	2017	2018	2019	2020	2021	2022	2023
1	Agriculture	20,2%	19,6%	21,4%	21,4%	21,4%	21,4%	19,3%	18,9%	18,0%	17,5%	16,9%	17,3%	17,6%	18,8%	17,4%	17,3%	17,2%
3	Élevage, pêche	8,2%	7,8%	8,0%	7,4%	7,6%	7,5%	7,4%	7,4%	7,4%	7,3%	7,2%	6,7%	6,5%	7,1%	6,3%	6,4%	6,9%
2	Sylviculture	1,1%	1,0%	1,4%	1,4%	1,4%	1,1%	1,2%	1,2%	1,2%	1,2%	1,2%	1,2%	1,1%	1,2%	1,2%	0,7%	0,7%
10	Industrie extractive	0,7%	0,9%	1,0%	1,3%	1,3%	2,0%	5,3%	5,9%	6,5%	6,4%	6,8%	6,6%	6,9%	3,3%	4,5%	4,9%	5,0%
15	Alimentaire, barioisson, tabac	4,5%	4,5%	4,5%	4,6%	4,5%	4,4%	4,2%	4,2%	4,2%	4,3%	4,2%	4,3%	4,2%	4,0%	4,5%	4,6%	4,5%
17	Textile	1,2%	1,1%	0,9%	0,9%	0,9%	0,9%	0,9%	0,9%	0,8%	0,9%	0,9%	0,9%	1,0%	0,9%	1,1%	1,2%	1,0%
20	Bois, papiers, imprimerie	1,1%	1,0%	1,0%	1,1%	1,0%	1,0%	1,0%	1,0%	1,0%	1,1%	1,0%	1,0%	1,0%	1,0%	0,9%	1,1%	1,0%
26	Matériaux de construction	0,4%	0,4%	0,4%	0,4%	0,4%	0,4%	0,4%	0,4%	0,4%	0,4%	0,4%	0,4%	0,4%	0,4%	0,4%	0,4%	0,4%
28	Industrie métallique	1,0%	1,4%	1,1%	0,9%	1,0%	1,0%	0,9%	0,9%	0,9%	1,0%	1,0%	1,0%	1,1%	1,2%	1,1%	1,1%	1,1%
29	Machine, matériels électriques	0,4%	0,3%	0,2%	0,2%	0,2%	0,2%	0,2%	0,1%	0,1%	0,1%	0,1%	0,1%	0,1%	0,2%	0,1%	0,2%	0,2%
36	Industries diverses	1,0%	1,0%	0,9%	0,9%	0,9%	0,9%	0,9%	0,9%	0,9%	0,9%	0,9%	1,1%	1,0%	0,9%	0,9%	1,0%	0,9%
40	Électricité, eau, gaz	1,1%	1,1%	1,1%	1,2%	1,1%	1,2%	1,2%	1,2%	1,3%	1,3%	1,2%	1,2%	1,2%	1,3%	1,3%	1,2%	1,2%
45	BTP	8,5%	10,2%	8,6%	8,9%	9,1%	9,1%	8,7%	8,7%	9,4%	9,6%	9,8%	10,5%	11,0%	10,9%	12,2%	12,2%	11,9%
50	Commerce, entretiens, réparations	12,7%	12,3%	13,0%	12,9%	12,8%	12,9%	12,3%	12,2%	12,1%	12,1%	11,5%	11,7%	11,3%	12,1%	11,5%	11,1%	10,9%
55	Hôtel, restaurant	3,2%	3,3%	2,7%	2,6%	2,6%	2,9%	2,8%	3,2%	3,1%	3,6%	3,1%	1,9%	2,1%	1,0%	1,4%	1,7%	2,0%
60	Transport	8,0%	8,0%	7,2%	7,5%	7,8%	7,8%	7,5%	7,4%	7,0%	6,6%	7,7%	7,4%	7,3%	7,5%	7,4%	7,3%	8,5%
64	Poste et télécommunication	1,9%	2,2%	2,5%	2,8%	2,9%	2,5%	2,9%	2,9%	2,9%	3,1%	3,1%	3,5%	3,6%	4,8%	4,8%	5,0%	5,3%
65	Banque, assurance	2,1%	1,9%	2,2%	2,1%	2,2%	2,3%	2,4%	2,7%	3,0%	3,1%	3,5%	3,5%	3,7%	4,0%	4,3%	4,4%	4,6%
71	Services aux entreprises	8,1%	8,1%	7,9%	8,1%	8,1%	8,1%	8,4%	8,3%	8,4%	8,8%	8,7%	8,6%	8,4%	8,4%	8,1%	8,0%	7,3%
75	Administration	8,0%	8,3%	8,2%	8,0%	7,7%	7,3%	7,0%	6,9%	6,6%	6,3%	6,2%	6,0%	5,7%	6,1%	5,9%	5,6%	5,4%
80	Education	3,4%	2,8%	2,7%	2,7%	2,3%	2,4%	2,2%	2,0%	1,9%	1,8%	1,9%	2,2%	2,1%	2,0%	2,1%	2,2%	1,9%
85	Santé	1,6%	1,5%	1,5%	1,5%	1,5%	1,4%	1,4%	1,3%	1,3%	1,3%	1,3%	1,3%	1,2%	1,6%	1,3%	1,4%	1,2%
91	Services rendus aux ménages	1,6%	1,5%	1,5%	1,4%	1,4%	1,4%	1,4%	1,4%	1,4%	1,4%	1,4%	1,4%	1,7%	1,4%	1,3%	1,1%	0,9%
	Total	100,0%	100,0%	100,0%	100,0%	100,0%	100,0%	100,0%	100,0%	100,0%	100,0%	100,0%	100,0%	100,0%	100,0%	100,0%	100,0%	100,0%

Source : DCNM/INSTAT ou <https://www.instat.mg/thematique/comptes-nationaux>

Note: (\*) version provisoire; SIFIM : Service d'Intermédiation Financière Indirectement Mesuré ("Charges non imputées", sous les anciens comptes)

$$\text{Pondération}_{it} = \frac{\text{Valeur Ajoutée Brute aux prix constants de la branche d'activité } i \text{ pour l'année } (t)}{\text{Valeur ajoutée totale de l'année } (t)}$$

Tableau 9 : Contribution des branches d'activités à la croissance

Codes branches d'activité	Branches d'activité	2007	2008	2009	2010	2011	2012	2013	2014 (*)	2015 (*)	2016 (*)	2017	2018	2019	2020	2021	2022	2023
1	Agriculture		9,4%	-47,5%	28,4%	22,0%	22,5%	-85,8%	4,6%	-26,1%	4,4%	3,0%	58,9%	23,8%	4,8%	-5,1%	16,0%	13,9%
3	Elevage, pêche		1,5%	-1,3%	365,5%	27,4%	2,8%	5,6%	7,0%	4,9%	4,9%	4,2%	-47,9%	3,0%	-0,4%	-6,4%	7,8%	19,1%
2	Sylviculture		0,2%	-12,8%	-7,6%	-3,8%	-5,6%	4,1%	2,4%	0,6%	0,3%	0,8%	-1,3%	0,2%	-0,4%	0,5%	-11,5%	-0,3%
10	Industrie extractive		2,7%	-5,6%	-160,1%	2,5%	24,1%	168,9%	24,6%	35,5%	5,6%	16,1%	-15,2%	12,3%	45,6%	23,1%	15,1%	8,3%
15	Alimentaire, boisson, tabac		3,6%	2,8%	-27,2%	-4,9%	3,7%	-5,5%	3,6%	4,6%	4,9%	3,5%	10,0%	3,2%	6,4%	12,7%	7,5%	1,8%
17	Textile		0,1%	8,8%	30,7%	-0,4%	0,7%	1,4%	0,5%	-0,3%	1,7%	1,9%	3,4%	1,4%	1,7%	4,2%	3,2%	-2,6%
20	Bois, papiers, imprimerie		-0,9%	-1,3%	-52,1%	-3,7%	0,3%	1,5%	0,7%	2,2%	2,0%	-0,5%	3,3%	0,5%	1,4%	0,4%	5,0%	-1,7%
26	Matériaux de construction		0,7%	1,0%	-6,4%	1,2%	0,3%	-1,2%	0,4%	0,4%	0,5%	1,3%	3,9%	0,5%	0,9%	0,4%	0,1%	0,6%
28	Industrie métallique		6,6%	11,4%	99,0%	11,2%	0,6%	-5,9%	0,8%	3,2%	1,6%	1,5%	7,9%	1,4%	0,0%	0,6%	0,8%	0,6%
29	Machine, matériels électriques		-1,6%	2,4%	40,3%	-1,4%	0,1%	0,1%	0,1%	0,1%	0,1%	0,1%	0,3%	0,1%	0,0%	0,0%	0,8%	0,3%
36	Industries diverses		0,9%	6,1%	8,5%	1,9%	0,4%	0,1%	0,6%	1,4%	1,8%	0,9%	16,9%	0,5%	1,9%	0,3%	2,3%	-0,5%
40	Electricité, eau, gaz		1,2%	0,3%	-41,5%	-1,3%	2,2%	5,0%	1,5%	3,7%	2,5%	-2,3%	5,8%	0,8%	0,0%	0,6%	-0,5%	0,3%
45	BTP		38,1%	71,9%	-156,3%	24,1%	9,9%	-8,8%	8,7%	41,4%	15,2%	15,5%	85,5%	19,6%	11,8%	32,9%	10,6%	6,1%
50	Commerce, entretiens, réparations		5,3%	-14,6%	77,0%	11,3%	13,9%	-19,0%	11,4%	7,8%	10,4%	-1,7%	31,3%	4,8%	3,5%	1,9%	2,9%	5,9%
55	Hôtel, restaurant		4,6%	25,7%	78,0%	6,0%	11,9%	-0,9%	13,9%	2,4%	14,9%	-7,3%	-129,9%	5,4%	13,6%	8,1%	9,3%	7,3%
60	Transport		9,3%	41,9%	-200,1%	28,4%	7,1%	-5,4%	2,4%	-9,6%	-4,6%	33,7%	-30,1%	6,4%	5,4%	6,0%	4,5%	40,4%
64	Poste et télécommunication		6,3%	-12,0%	-130,9%	10,3%	-9,3%	25,6%	1,2%	3,6%	8,9%	2,7%	45,7%	6,5%	-8,2%	4,8%	11,6%	12,3%
65	Banque, assurance		-2,4%	-9,8%	44,8%	13,4%	4,0%	6,2%	11,2%	21,5%	6,2%	10,9%	4,8%	7,3%	-0,2%	8,0%	8,5%	9,7%
71	Services aux entreprises		8,0%	15,4%	-124,2%	4,4%	7,7%	25,1%	4,4%	11,7%	21,4%	5,9%	-3,4%	4,5%	7,8%	3,5%	3,9%	-11,0%
75	Administration		13,6%	10,3%	139,1%	-19,3%	-4,5%	-6,5%	2,4%	-6,5%	-1,9%	3,3%	-16,4%	0,8%	1,9%	3,4%	-1,6%	-0,4%
80	Education		-6,8%	5,8%	12,3%	-28,0%	6,7%	-10,5%	-3,6%	-1,4%	-2,9%	4,3%	33,3%	0,7%	3,1%	4,8%	2,5%	-5,3%
85	Santé		0,0%	2,4%	20,6%	1,5%	-0,4%	0,1%	-0,1%	-0,7%	1,0%	1,7%	-1,9%	0,6%	-2,2%	-2,3%	1,8%	-2,0%
91	Services rendus aux ménages		-0,5%	-1,2%	62,3%	-2,7%	1,1%	5,7%	1,4%	-0,7%	1,1%	0,5%	34,9%	-4,2%	1,5%	-2,6%	-0,8%	-2,8%
	Total		100,0%	100,0%	100,0%	100,0%	100,0%	100,0%	100,0%	100,0%	100,0%	100,0%	100,0%	100,0%	100,0%	100,0%	100,0%	100,0%

Source : DCNM/INSTAT ou <https://www.instat.mg/thematique/comptes-nationaux>

Note: (\*) version provisoire; SIFIM : Service d'Intermédiation Financière Indirectement Mesuré ("Charges non imputées", sous les anciens comptes)

$$\text{Contribution}_{it} = \frac{\text{Valeur Ajoutée Brute aux prix constants de la branche d'activité } i \text{ pour l'année } (t) - \text{Valeur Ajoutée Brute aux prix constants de la branche d'activité } i \text{ pour l'année } (t-1)}{\text{Valeur ajoutée totale de l'année } (t) - \text{Valeur ajoutée totale de l'année } (t-1)}$$

Tableau 10 : Inflation annuelle par branche d'activité

Codes branches d'activité	Branches d'activité	2007	2008	2009	2010	2011	2012	2013	2014 (*)	2015 (*)	2016 (*)	2017	2018	2019	2020	2021	2022	2023
1	Agriculture	7,2%	10,1%	8,5%	11,6%	-3,7%	7,8%	6,4%	9,5%	6,9%	5,7%	9,9%	-1,4%	3,9%	4,4%	9,0%	12,4%	
3	Elevage, pêche	11,5%	8,7%	5,7%	6,5%	20,5%	4,6%	4,9%	14,7%	12,8%	1,7%	7,7%	5,3%	9,0%	3,5%	5,0%	5,8%	
2	Sylviculture	-1,5%	10,3%	22,5%	3,9%	7,9%	13,6%	4,4%	7,4%	14,5%	19,6%	8,7%	3,5%	3,5%	6,0%	4,8%	11,8%	
10	Industrie extractive	14,6%	-12,0%	17,6%	13,3%	-13,2%	-21,4%	20,7%	-16,3%	-21,5%	50,1%	53,0%	-9,4%	7,1%	32,0%	43,3%	-6,9%	
15	Alimentaire, boisson, tabac	15,7%	0,0%	6,6%	12,8%	7,2%	19,8%	19,0%	-2,2%	47,1%	-13,7%	10,8%	17,6%	7,7%	12,3%	28,3%	20,6%	
17	Textile	13,3%	12,8%	30,9%	11,3%	5,4%	-9,2%	6,7%	-1,8%	11,3%	20,4%	11,9%	8,5%	12,3%	14,2%	39,6%	-12,4%	-6,5%
20	Bois, papiers, imprimerie	8,3%	11,1%	20,5%	6,9%	0,5%	0,7%	6,3%	10,6%	5,9%	4,7%	9,9%	3,0%	-4,0%	1,1%	2,7%	5,3%	
26	Matériaux de construction	13,1%	-3,3%	1,5%	-5,0%	-1,3%	2,0%	2,6%	-1,7%	-4,9%	0,3%	6,1%	2,5%	9,3%	-1,2%	-7,9%	40,0%	
28	Industrie métallique	12,3%	5,5%	4,6%	-0,6%	7,6%	3,4%	6,1%	13,5%	-0,1%	7,1%	6,6%	6,4%	10,0%	10,3%	7,2%	3,8%	
29	Machine, matériels électriques	3,3%	2,5%	8,1%	-2,2%	9,0%	3,0%	5,9%	-5,3%	11,0%	24,5%	4,6%	-0,2%	3,0%	5,7%	7,0%	5,1%	
36	Industries diverses	22,4%	25,0%	7,3%	6,0%	4,4%	3,3%	3,5%	-0,7%	3,8%	7,2%	4,1%	23,8%	0,2%	-14,9%	20,1%	8,7%	
40	Electricité, eau, gaz	12,9%	6,9%	15,3%	-2,4%	1,0%	-15,6%	-8,2%	26,5%	4,4%	14,2%	-5,4%	6,7%	1,9%	-69,4%	12,8%	55,5%	
45	BTP	-0,8%	9,0%	-7,5%	11,9%	-7,6%	-0,8%	12,7%	10,6%	1,6%	11,6%	5,4%	11,6%	-0,2%	-2,4%	-13,0%	6,2%	
50	Commerce, entretiens, réparations	8,8%	5,6%	12,0%	9,4%	8,1%	3,3%	-2,8%	13,1%	11,6%	-7,0%	8,5%	8,4%	9,4%	2,8%	-1,9%	-1,4%	
55	Hôtel, restaurant	25,8%	4,9%	19,4%	13,8%	14,0%	10,4%	18,0%	6,7%	15,2%	27,5%	9,5%	4,4%	-11,8%	1,7%	0,1%	32,8%	
60	Transport	8,4%	1,8%	15,5%	1,6%	3,2%	2,5%	6,5%	8,1%	5,0%	10,2%	3,0%	4,2%	10,7%	23,8%	7,4%	13,6%	
64	Poste et télécommunication	2,6%	3,4%	-4,1%	15,3%	1,6%	12,2%	8,5%	-0,4%	-6,5%	22,5%	-21,1%	4,5%	4,4%	7,8%	33,4%	1,4%	
65	Banque, assurance	57,8%	-3,0%	6,8%	15,4%	3,2%	6,5%	-1,9%	-3,9%	3,9%	-10,8%	-0,2%	-7,6%	1,7%	-1,0%	-5,1%	-8,2%	
71	Services aux entreprises	6,4%	7,9%	8,8%	12,6%	8,0%	14,4%	6,2%	13,9%	6,3%	3,9%	6,8%	8,6%	-4,3%	-0,8%	32,3%	13,8%	
75	Administration	6,5%	3,3%	29,2%	22,5%	18,3%	11,8%	8,8%	5,9%	11,7%	8,4%	25,3%	24,1%	11,4%	2,6%	3,7%	6,9%	
80	Education	-10,7%	7,4%	17,0%	17,7%	19,7%	13,4%	10,3%	8,4%	17,0%	6,5%	21,8%	12,2%	17,1%	-7,3%	2,6%	9,4%	
85	Santé	-9,8%	9,9%	31,8%	18,6%	12,1%	6,0%	6,5%	5,6%	10,3%	2,8%	32,7%	4,4%	0,3%	6,8%	-1,8%	13,9%	
91	Services rendus aux ménages	10,9%	0,7%	23,7%	2,1%	11,2%	10,2%	5,8%	12,4%	5,6%	3,1%	8,8%	6,0%	3,6%	9,6%	6,5%	10,1%	
	Total	8,4%	6,5%	10,6%	11,0%	5,5%	5,4%	6,9%	7,1%	9,3%	4,9%	9,0%	6,5%	5,3%	4,4%	8,6%	8,3%	

Source : DCNM/INSTAT ou <https://www.instat.mg/thematique/comptes-nationaux>

Note: (\*) version provisoire; SIFIM : Service d'Intermédiation Financière Indirectement Mesuré ("Charges non imputées", sous les anciens comptes)

Tableau 11 : Valeur ajoutée brute trimestrielle aux prix constants par branches d'activité en milliards d'Ariary

Codes des branches d'activité	Branches d'activité	2018:Q4	2019:Q1	2019:Q2	2019:Q3	2019:Q4	2020:Q1	2020:Q2	2020:Q3	2020:Q4	2021:Q1	2021:Q2	2021:Q3	2021:Q4	2022:Q1	2022:Q2	2022:Q3	2022:Q4
<b>SECTEUR PRIMAIRE</b>																		
1	Agriculture	822	867	892	902	899	866	878	856	878	859	858	883	867	904	904	907	926
3	Elevage, pêche	334	313	271	358	369	320	271	362	365	314	257	344	328	334	279	359	371
4	Sylviculture	55	55	56	56	56	57	57	58	58	59	59	59	59	59	60	60	60
<b>SECTEUR SECONDAIRE</b>																		
10	Industrie extractive	312	315	331	369	388	459	110	21	16	4	309	371	341	249	304	394	241
15	Alimentaire, boisson, tabac	210	216	217	214	207	196	187	181	178	177	177	178	179	181	182	182	183
17	Textile	45	36	50	57	50	38	35	50	41	40	49	66	57	45	60	57	48
20	Bois, papiers, imprimerie	54	49	42	63	49	36	36	62	46	41	38	55	58	41	44	48	62
26	Matériaux de construction	17	26	27	19	17	19	28	19	7	19	18	16	24	17	24	13	22
28	Industries métalliques	40	60	63	46	45	57	79	54	23	53	53	47	67	49	68	38	62
29	Machine, matériels électriques et industries divers	55	60	57	63	55	57	51	45	49	51	50	54	56	52	55	57	56
40	Electricité, eau, gaz	60	58	62	63	62	61	60	62	62	61	63	64	63	61	64	65	64
<b>SECTEUR TERTIAIRE + BTP</b>																		
45	BTP	520	559	566	558	541	504	495	499	519	555	594	605	646	626	596	620	611
50	Commerce, entretiens, réparations	564	566	551	592	585	550	535	569	577	555	535	587	579	590	572	606	623
55	Hôtel, restaurant	95	107	69	92	158	155	6	6	21	48	7	60	166	166	15	72	141
60	Transport	384	310	351	398	418	349	290	332	412	330	328	390	405	367	398	395	384
64	Poste et télécommunication	289	158	175	179	227	203	199	227	253	213	213	247	265	242	274	283	307
65	Banque, assurance	178	174	178	197	193	174	174	193	204	204	212	213	218	209	201	221	232
71	Services aux entreprises	411	430	429	423	415	395	390	387	388	391	400	396	418	409	393	410	405
75	Administration	315	229	306	221	399	268	188	252	414	276	308	287	287	233	340	299	301
80	Education	141	127	128	1	165	156	40	1	170	147	141	1	138	132	137	1	147
85	Santé	55	65	64	64	60	70	80	80	61	66	71	68	61	66	66	63	57
91	Services rendus aux ménages	95	74	59	74	67	63	55	64	66	57	68	53	40	37	35	37	36
97	SIFIM constants	- 121 -	- 127 -	- 132 -	- 148 -	- 150 -	- 152 -	- 157 -	- 174 -	- 181 -	- 177 -	- 181 -	- 180 -	- 183 -	- 168 -	- 160 -	- 177 -	- 186 -
	Impôts constants	728	444	486	683	594	636	707	785	372	378	784	693	658	364	522	548	770
<b>PIB</b>		5 659	5 169	5 298	5 545	5 869	5 536	4 794	4 990	4 999	4 719	5 411	5 558	5 797	5 267	5 429	5 560	5 922

Source : DCNM/INSTAT ou <https://www.instat.mg/thematique/comptes-nationaux>

Note : (\*) Les données ne sont pas corrigées des variations saisonnières ni des effets des jours ouvrables.



Tableau 12 : Taux de croissance en glissement annuel de la valeur ajoutée brute trimestrielle par branches d'activité

Codes des branches d'activité	Branches d'activité	2018:Q4	2019:Q1	2019:Q2	2019:Q3	2019:Q4	2020:Q1	2020:Q2	2020:Q3	2020:Q4	2021:Q1	2021:Q2	2021:Q3	2021:Q4	2022:Q1	2022:Q2	2022:Q3	2022:Q4
<b>SECTEUR PRIMAIRE</b>																		
1	Agriculture	-1,8	3,2	6,9	11,1	9,3	-0,1	-1,6	-5,1	-2,4	-0,7	-2,3	3,1	-1,2	5,3	5,4	2,7	6,9
3	Élevage, pêche	-10,6	-2,1	-1,8	2,5	10,4	2,2	0,1	1,0	-1,0	-1,6	-5,1	-5,0	-10,2	6,4	8,3	4,5	13,0
4	Sylviculture	-1,2	-0,1	0,8	1,5	2,1	2,5	2,8	3,0	3,1	3,1	3,0	2,7	2,3	1,7	1,2	0,8	0,5
<b>SECTEUR SECONDAIRE</b>																		
10	Industrie extractive	38,5	55,4	-19,3	6,2	24,2	45,8	-66,8	-94,2	-95,9	-99,1	181,3	1648,0	2053,1	6019,7	-1,5	6,2	-29,2
15	Alimentaire, boisson, tabac	4,0	6,9	6,9	4,1	-1,4	-9,3	-13,9	-15,5	-14,1	-9,3	-5,0	-1,6	0,7	1,8	2,3	2,5	2,1
17	Textile	10,3	15,6	4,8	4,7	11,0	4,4	-30,5	-13,8	-17,5	5,4	41,9	33,3	39,4	13,8	23,0	-13,3	-15,6
20	Bois, papiers, imprimerie	21,3	40,8	-28,7	26,1	-9,5	-27,1	-15,5	-2,2	-6,6	15,2	6,2	-11,6	26,2	-0,2	15,3	-12,2	6,6
26	Matériaux de construction	-13,5	7,5	-9,1	48,3	-1,0	-27,1	2,1	0,0	-57,6	-3,0	-33,2	-12,0	227,1	-6,8	30,2	-18,7	-7,3
28	Industries métalliques	-14,9	3,2	-11,9	53,5	13,4	-4,8	26,9	18,8	-48,9	-6,2	-33,1	-14,0	189,6	-8,1	27,9	-18,9	-7,3
29	Machine, matériels électriques et industries divers	1,1	9,1	-10,1	13,8	-1,2	-4,4	-11,2	-29,0	-9,7	-11,0	-1,0	19,9	12,4	2,8	9,2	6,0	0,1
40	Électricité, eau, gaz	3,6	2,9	4,3	3,7	3,8	5,2	-3,3	-1,8	-0,2	0,2	4,8	4,6	2,0	-0,5	1,0	1,5	2,0
<b>SECTEUR TERTIAIRE + BTP</b>																		
45	BTP	8,6	15,6	13,1	8,8	4,1	-9,8	-12,5	-10,6	-4,1	10,1	19,9	21,2	24,5	12,8	0,4	2,5	-5,5
50	Commerce, entretiens, réparations	-1,9	1,5	-0,6	4,4	3,7	-2,7	-2,9	-3,9	-1,3	0,8	-0,1	3,1	0,3	6,3	7,0	3,4	7,6
55	Hôtel, restaurant	-23,7	-4,2	-15,0	14,3	66,1	44,9	-92,0	-93,2	-86,6	-69,3	24,5	859,1	683,9	247,3	123,3	19,3	-15,4
60	Transport	1,5	3,1	-0,3	6,5	9,0	12,5	-17,5	-16,5	-1,6	-5,4	13,0	17,4	-1,6	11,4	21,3	1,1	-5,2
64	Poste et télécommunication	121,7	-0,8	59,1	60,5	-21,6	29,1	13,7	26,9	11,5	4,8	6,9	8,9	4,9	13,7	28,5	14,3	15,6
65	Banque, assurance	-1,9	13,4	6,6	18,5	8,5	-0,4	-1,9	-1,7	5,8	17,2	21,7	10,3	6,8	2,4	-5,4	3,6	6,3
71	Services aux entreprises	-0,6	5,1	3,6	1,8	1,0	-8,1	-9,2	-8,5	-6,4	-1,0	2,6	2,3	7,8	4,6	-1,9	3,6	-3,1
75	Administration	5,3	-15,2	9,2	-21,4	26,7	17,2	-38,4	14,1	3,7	2,7	63,3	14,1	-30,7	-15,3	10,3	4,0	4,8
80	Éducation	4,8	-4,7	-7,8	2,8	17,2	22,9	-68,8	-3,5	2,8	-5,9	252,9	2,0	-18,8	-10,2	-2,9	0,4	7,1
85	Santé	-2,3	-0,1	0,3	2,7	7,6	7,8	23,7	25,6	2,9	-5,7	-10,6	-15,1	-1,3	0,9	-7,8	-6,6	-5,8
91	Services rendus aux ménages	24,1	11,0	-13,4	-16,5	-29,4	-15,1	-6,4	-12,9	-1,7	-10,0	22,7	-16,8	-39,6	-34,9	-48,1	-31,4	-10,8
97	SIFIM constants	-9,8	22,1	19,0	32,3	23,4	19,9	18,2	17,6	21,0	16,1	15,9	3,8	1,0	-5,2	-11,6	-2,1	1,5
	Impôts constants	78,7	30,6	-18,5	20,4	-18,4	43,3	45,5	14,8	-37,3	-40,6	10,9	-11,6	76,7	-3,7	-33,5	-21,0	16,9
<b>PIB</b>		11,4	7,2	-0,5	7,7	3,7	7,1	-9,5	-10,0	-14,8	-14,8	12,9	11,4	15,9	11,6	0,3	0,0	2,2

Source : DCNM/INSTAT ou <https://www.instat.mg/thematique/comptes-nationaux>

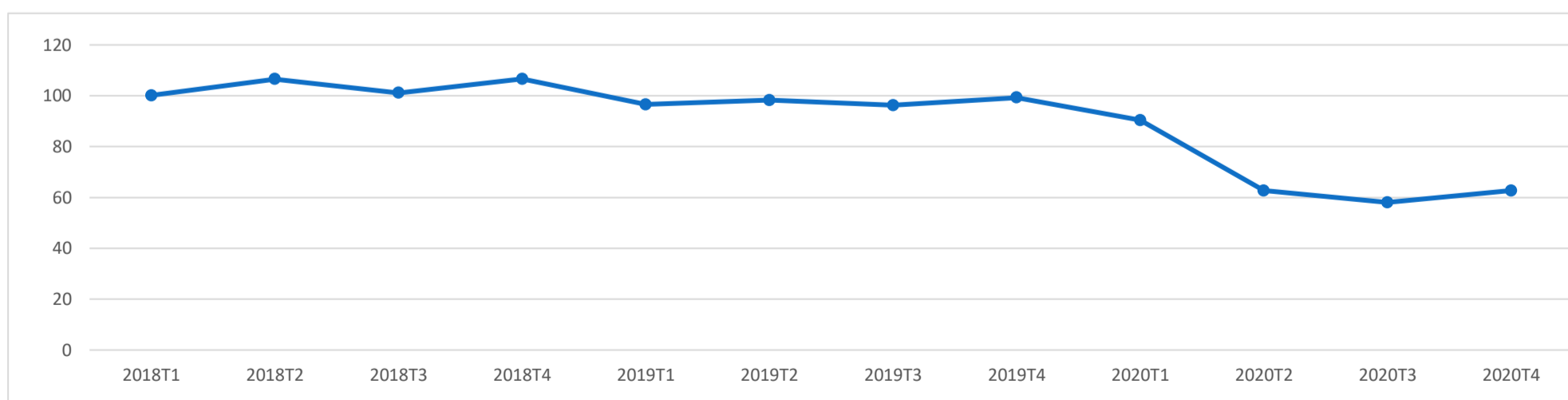
Note : Les taux sont exprimés en pourcentage

Tableau 14 : Evolution de l'indice de production industrielle (IPI) par division (Entreprises IDE) (Année de référence: année n -1 = 100 (base mobile))

Nomenclature		2018				2019				2020			
Code	CITI	T1	T2	T3	T4	T1	T2	T3	T4	T1	T2	T3	T4
07	Extraction de minerais métalliques	91,2	108,8	95,0	98,2	94,1	94,0	99,5	94,7	105,7	36,5	21,3	13,4
08	Autres industries extractives	110,6	108,7	88,1	101,8	91,3	88,2	90,5	104,5	98,2	101,8	108,7	107,7
10	Fabrication de produits alimentaires	107,3	109,7	104,2	110,9	98,2	100,4	90,9	93,3	90,4	68,2	57,0	59,7
11	Fabrication de boissons	94,1	94,1	92,5	92,3	98,0	103,6	110,8	117,0	95,1	60,8	68,6	92,6
13	Fabrication de textiles	76,7	111,0	89,5	104,1	75,3	91,3	93,6	101,0	83,6	69,3	86,3	106,7
14	Fabrication d'articles d'habillement	96,6	95,0	102,2	107,0	102,6	95,3	92,4	105,9	69,5	60,2	64,9	73,0
15	Fabrication de cuir et d'articles de cuir	108,6	100,4	106,4	108,0	115,7	119,0	103,8	106,2	107,1	102,9	59,3	104,5
16	Production de bois et d'articles en bois et en liège	95,1	88,1	82,7	105,6	99,4	102,0	110,3	117,5	79,0	73,5	93,5	80,6
17	Fabrication de produits en papier et papier	99,0	145,5	123,0	139,8	79,5	114,2	84,9	121,0	84,0	52,3	67,1	69,5
18	Impression et reproduction de supports enregistrés	97,8	104,3	119,0	126,9	89,5	100,7	108,8	102,2	82,9	62,7	45,0	83,6
19	Cokéfaction et production de produits pétroliers raffinés	103,7	92,3	86,2	100,7	128,7	109,4	122,9	134,7	122,0	111,3	117,7	138,2
20	Fabrication de produits chimiques	86,5	111,3	91,7	117,5	102,2	135,5	96,5	130,0	109,8	130,8	101,0	142,0
21	Fabrication de préparations pharmaceutiques, de produits chimiques à usage	74,3	121,8	118,3	138,0	85,4	96,0	102,8	96,6	64,0	76,4	103,2	107,4
22	Fabrication de produits en caoutchouc et en matières plastiques	80,7	99,8	113,3	111,1	90,5	100,1	120,8	115,6	91,8	98,0	115,3	197,3
23	Fabrication d'autres produits minéraux non métalliques	109,4	109,2	139,5	134,5	98,2	93,0	125,2	156,2	87,2	66,7	87,3	110,9
24	Fabrication de métaux de base	123,9	100,6	60,9	71,9	82,2	188,8	136,8	88,1	76,2	78,1	110,3	90,8
25	Fabrication d'ouvrages en métaux (sauf machines et matériel)	133,1	88,6	99,0	93,3	89,1	81,1	83,9	87,6	117,4	114,0	127,0	127,1
26	Fabrication de produits informatiques électroniques et optiques	106,4	124,0	109,9	146,2	87,4	94,6	95,6	100,4	161,1	85,5	87,7	137,0
29	Fabrication de véhicules automobiles remorques et semi-remorques	150,0	300,0	150,0	100,0	42,7	85,7	57,1	85,7	210,6	94,0	210,6	126,4
31	Fabrication de meubles	146,0	139,0	152,6	124,6	78,1	94,9	109,3	106,0	51,2	42,9	42,0	47,5
32	Autres activités de fabrication	102,3	109,6	94,5	72,5	96,5	83,1	85,9	101,9	77,9	77,5	80,3	90,7
35	Production, transport, distribution et Commerce d'électricité, de gaz, de vapeur et climatisation	105,7	114,1	111,4	113,5	97,2	101,6	113,1	106,7	105,6	99,6	95,8	98,6
	<b>IPI Global</b>	<b>100,1</b>	<b>106,5</b>	<b>101,1</b>	<b>106,6</b>	<b>96,6</b>	<b>98,3</b>	<b>96,3</b>	<b>99,3</b>	<b>90,4</b>	<b>62,8</b>	<b>58,0</b>	<b>62,7</b>

Source :D.S.E/INSTAT

Graphique 4 : Evolution de l'Indice Global de la Production Industrielle (IPI)

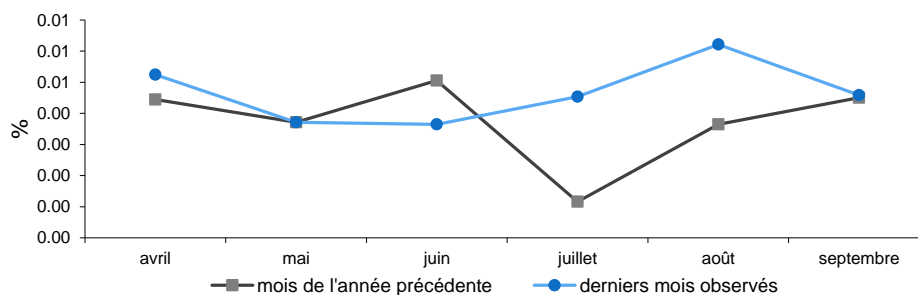


**Tableau 15 : Variation mensuelle des Indices de Prix à la Consommation**

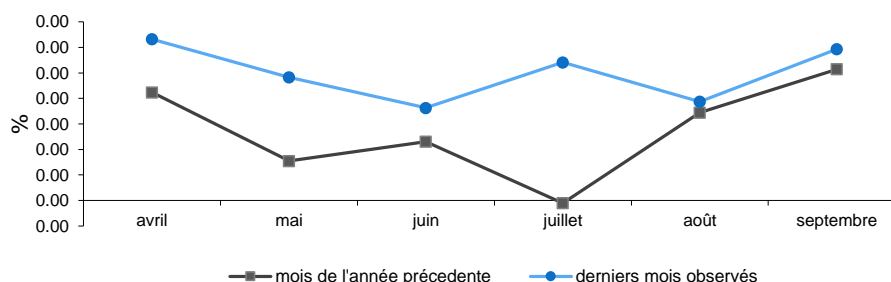
Période	Inflation en pourcentage						
	ENSEMBLE	Produits alimentaires	Produits locaux	Produits importés	PPN	RIZ	ENERGIE
oct 22	0,76	0,88	0,80	0,46	0,29	0,21	0,17
nov 22	0,73	1,00	0,76	0,52	1,14	1,68	0,07
déc 22	0,70	1,01	0,75	0,67	1,18	1,70	0,06
janv 23	1,23	1,77	1,31	0,85	1,96	2,80	0,04
févr 23	0,87	1,26	0,93	0,47	1,29	1,69	0,15
mars 23	1,37	2,05	1,50	0,64	2,17	3,27	0,08
avr 23	0,44	0,44	0,35	0,78	0,21	0,19	0,66
mai 23	0,37	0,34	0,35	0,73	0,08	-0,06	0,22
juin 23	0,51	0,47	0,49	0,91	0,12	-0,33	0,22
juil 23	0,12	0,03	0,13	-0,33	-0,01	-0,02	0,00
août 23	0,36	0,27	0,36	0,49	0,17	-0,02	0,03
sept 23	0,45	0,24	0,49	0,00	0,26	0,20	1,45
oct 23	0,24	0,25	0,23	0,25	0,14	0,12	0,01
nov 23	0,29	0,32	0,27	0,41	0,44	0,22	0,00
déc 23	0,97	1,05	1,05	0,60	1,61	1,80	0,00
janv 24	0,93	0,70	0,96	0,92	0,90	0,65	3,39
févr 24	1,10	1,19	1,20	0,70	0,70	0,52	0,11
mars 24	1,25	0,85	1,36	0,49	0,87	0,92	0,92
avr 24	0,52	0,40	0,53	0,58	0,32	0,37	1,40
mai 24	0,37	0,32	0,39	0,34	0,24	0,11	0,39
juin 24	0,36	0,37	0,35	0,69	0,18	0,02	0,10
juil 24	0,45	0,41	0,45	0,41	0,27	0,10	0,35
août 24	0,62	0,48	0,59	0,85	0,19	0,04	0,35
sept 24	0,46	0,35	0,40	0,32	0,30	0,35	0,38

Source : DSCVM / INSTAT

**Graphique 6 : Variation mensuelle des Indices de Prix à la Consommation ENSEMBLE (%)**



**Graphique 7 : Variation mensuelle des Indices de Prix à la Consommation PPN (%)**

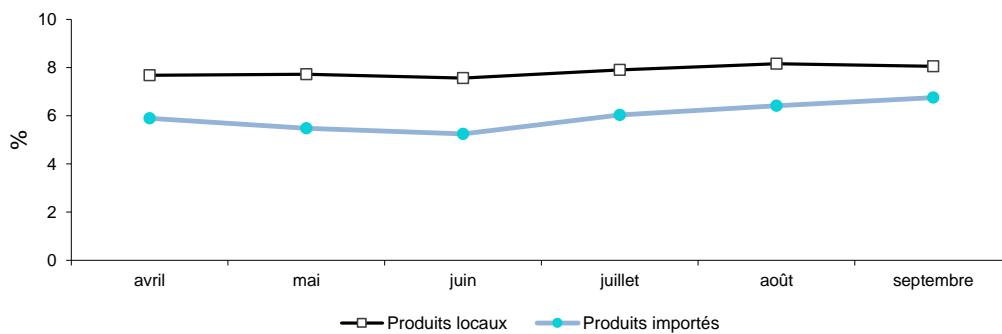


### Tableau 16 : Glissement annuel des Indices de Prix à la Consommation

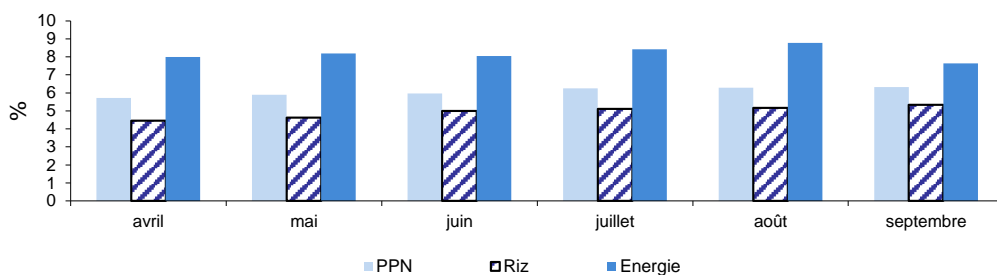
Période	Inflation en pourcentage						
	ENSEMBLE	Produits alimentaires	Produits locaux	Produits importés	PPN	RIZ	ENERGIE
oct 22	10,4	11,7	9,4	9,5	7,9	4,2	13,8
nov 22	10,8	12,4	9,9	9,4	8,7	5,6	13,9
déc 22	10,8	12,6	10,0	9,3	8,9	6,5	13,8
janv 23	11,4	13,8	10,8	9,7	10,2	8,6	13,7
févr 23	11,6	14,2	11,0	9,7	10,7	9,4	13,4
mars 23	12,4	15,5	12,0	10,0	12,3	12,7	13,4
avr 23	12,1	14,8	11,5	10,3	11,3	12,7	14,1
mai 23	11,8	14,2	11,2	10,7	11,1	12,6	14,2
juin 23	11,3	13,2	10,7	10,9	10,6	12,2	14,5
juil 23	9,5	11,4	9,5	8,1	9,5	11,8	6,2
août 23	8,5	10,8	8,8	6,9	9,1	11,7	1,9
sept 23	8,2	10,2	8,5	6,4	9,2	11,8	3,2
oct 23	7,6	9,5	7,9	6,1	9,0	11,7	3,0
nov 23	7,2	8,8	7,4	6,0	8,3	10,1	3,0
déc 23	7,5	8,8	7,7	6,0	8,7	10,2	2,9
janv 24	7,1	7,6	7,3	6,0	7,6	7,9	6,3
févr 24	7,4	7,6	7,6	6,3	7,0	6,7	6,3
mars 24	7,3	6,3	7,5	6,1	5,6	4,3	7,2
avr 24	7,3	6,3	7,7	5,9	5,7	4,4	8,0
mai 24	7,3	6,3	7,7	5,5	5,9	4,6	8,2
juin 24	7,2	6,1	7,6	5,2	6,0	5,0	8,0
juil 24	7,6	6,5	7,9	6,0	6,3	5,1	8,4
août 24	7,8	6,8	8,2	6,4	6,3	5,2	8,8
sept 24	7,8	6,9	8,1	6,8	6,3	5,3	7,6

Source : DSCVM / INSTAT

### Graphique 8 : Glissement annuel des Indices de Prix à la Consommation suivant l'origine



### Graphique 9 : Glissement annuel des Indices de Prix à la Consommation PPN suivant le groupe



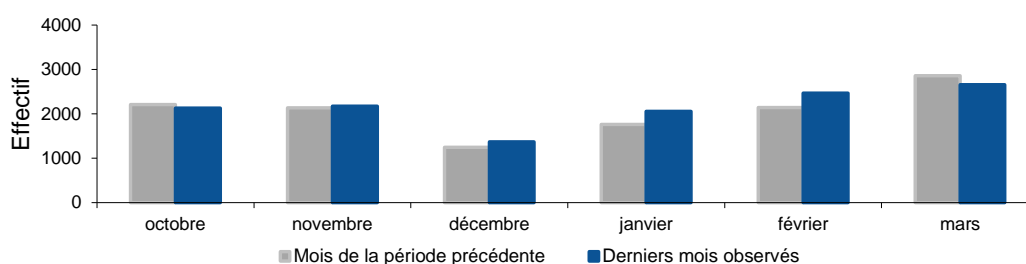
### Tableau 17 : Evolution mensuelle de la création d'établissements formels

Période	Effectif des établissements nouvellement créés par forme juridique				
	MADAGASCAR				ANTANANARIVO*
	ENSEMBLE	SA	SARL	EI	
avr 22	2 303	4	45	2 206	1 130
mai 22	2 340	2	40	2 207	864
juin 22	2 255	2	38	2 258	899
juil 22	2 460	1	40	2 285	979
août 22	2 412	1	30	2 288	975
sept 22	2 286	2	38	2 184	882
oct 22	2 206	0	60	2 146	829
nov 22	2 133	4	148	1 981	820
déc 22	1 247	3	151	1 093	568
janv 23	1 762	2	157	1 603	836
févr 23	2 141	9	163	1 969	973
mars 23	2 861	2	171	2 688	1 246
avr 23	3 176	4	143	3 029	1 088
mai 23	2 995	4	156	2 835	1 217
juin 23	2 252	0	161	2 091	1 057
juil 23	2 459	3	164	2 292	1 120
août 23	2 193	8	157	2 028	891
sept 23	2 048	1	183	1 864	890
oct 23	2 132	3	191	1 938	922
nov 23	2 172	6	148	2 018	900
déc 23	1 369	4	136	1 229	707
janv 24	2 056	4	141	1 911	1 101
févr 24	2 468	2	193	2 273	1 258
mars 24	2 658	4	39	2 615	1 278
<b>Cumul jan-mars 24</b>	<b>7 182</b>	<b>10</b>	<b>373</b>	<b>6 799</b>	<b>3 637</b>
<b>Cumul jan-mars 23</b>	<b>6 764</b>	<b>13</b>	<b>491</b>	<b>6 260</b>	<b>3 055</b>
Variation 3 premiers mois	6,2%	-23,1%	-24,0%	8,6%	19,1%

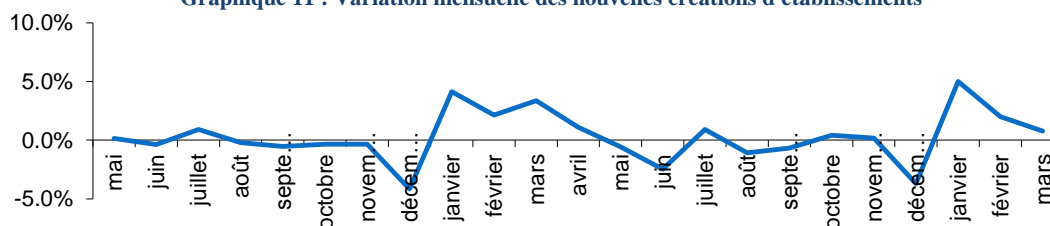
Source : DSE / INSTAT

nd : non disponible

### Graphique 10 : Evolution mensuelle de l'effectif des nouvelles créations d'établissements



### Graphique 11 : Variation mensuelle des nouvelles créations d'établissements



ANTANANARIVO = Ex Province Antananarivo

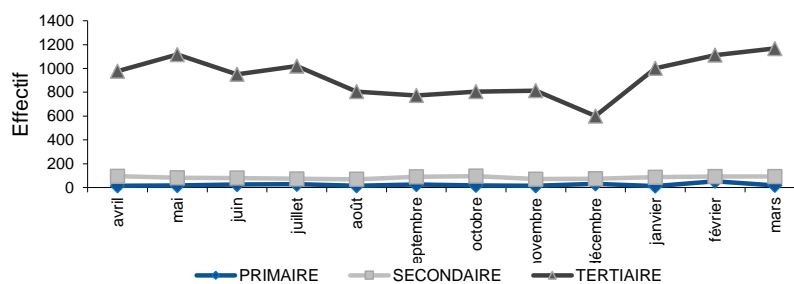
Les données pour les derniers mois ne sont pas complètes ( ce sont des données partielles qui ne concernent que certaines régions).

**Tableau 18 : Evolution mensuelle de la création d'établissements formels par secteur**

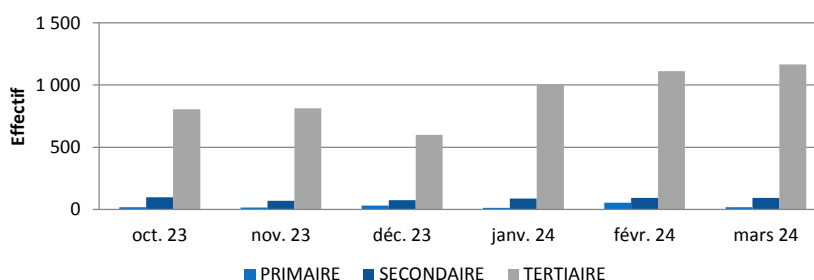
Période	Effectif des établissements nouvellement créés à Madagascar			
	SECTEURS			
	ENSEMBLE	PRIMAIRE	SECONDAIRE	TERTIAIRE
avr 22	2 303	56	146	2 101
mai 22	2 340	98	155	2 087
juin 22	2 255	125	139	1 991
juil 22	2 460	74	150	2 236
août 22	2 412	65	150	2 197
sept 22	2 286	49	193	2 044
oct 22	2 206	11	63	755
nov 22	2 133	25	60	735
déc 22	1 247	30	43	495
janv 23	1 762	28	70	738
févr 23	2 141	16	76	881
mars 23	2 861	16	91	1 139
avr 23	3 176	16	95	977
mai 23	2 995	18	83	1 116
juin 23	2 252	26	80	951
juil 23	2 459	28	73	1 019
août 23	2 193	15	70	806
sept 23	2 048	26	90	774
oct 23	2 132	19	97	806
nov 23	2 172	16	71	813
déc 23	1 369	32	75	600
janv 24	2 056	13	87	1 001
févr 24	2 468	54	92	1 112
mars 24	2 658	19	92	1 167
<b>Cumul jan-mars 24</b>	<b>7 182</b>	<b>86</b>	<b>271</b>	<b>3 280</b>
<b>Cumul jan-mars 23</b>	<b>6 764</b>	<b>60</b>	<b>237</b>	<b>2 758</b>
Variation 3 premiers mois	6,2%	43,3%	14,3%	18,9%

Source : DSE / INSTAT

**Graphique 12 : Evolution mensuelle des créations d'établissements par secteur**



**Graphique 13 : Créations d'établissements par secteur d'activité des 6 derniers mois**



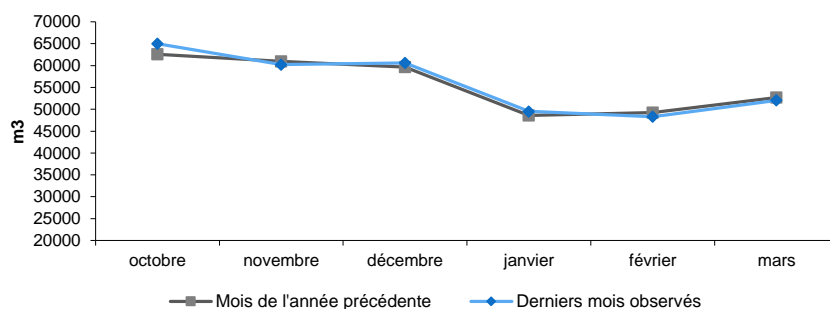
Secteur primaire: agriculture, pêche, sylviculture  
Secteur secondaire: industries manufacturières  
Secteur tertiaire: services

### Tableau 19 : Consommation de produits pétroliers

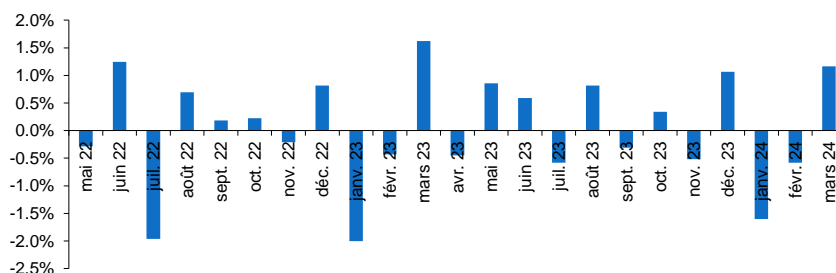
Période	Consommation de Produits pétroliers (en m3)			
	Total marché	Super Carburant SP 95	Pétrole Lampant	Gasoil
avr 22	108 341	15 357	4 549	66 607
mai 22	102 968	14 919	4 652	59 090
juin 22	110 672	16 775	4 804	63 334
juil 22	102 502	13 480	4 973	58 774
août 22	105 723	14 418	4 706	65 645
sept 22	104 510	14 683	4 460	63 667
oct 22	104 547	15 013	2 759	62 604
nov 22	103 571	14 693	3 261	60 973
déc 22	105 047	15 896	3 474	59 681
janv 23	86 117	12 711	3 253	48 585
févr 23	83 921	12 164	3 918	49 254
mars 23	88 801	14 135	3 707	52 705
avr 23	85 441	13 501	3 658	53 452
mai 23	96 275	14 660	4 611	58 507
juin 23	103 213	15 525	4 567	60 737
juil 23	105 716	14 625	4 796	61 071
août 23	113 758	15 814	4 623	66 546
sept 23	111 228	15 329	5 402	62 426
oct 23	111 785	15 852	5 297	65 013
nov 23	108 024	15 031	5 659	60 211
déc 23	109 833	16 633	5 356	60 632
janv 24	91 712	13 969	4 270	49 515
févr 24	86 368	13 157	4 624	48 307
mars 24	88 572	14 685	4 628	52 048
<b>Cumul jan-mars 24</b>	<b>266 652</b>	<b>41 811</b>	<b>13 522</b>	<b>149 871</b>
<b>Cumul jan-mars 23</b>	<b>258 840</b>	<b>39 010</b>	<b>10 879</b>	<b>150 543</b>
Variation 3 premiers mois	3,0%	7,2%	24,3%	-0,4%

Source : OMH

### Graphique 14 : Evolution de la consommation mensuelle de gasoil



### Graphique 15 : Variation mensuelle de la consommation de Super Carburant

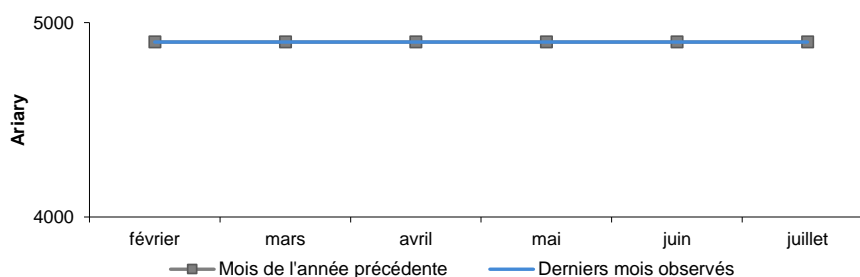


### Tableau 20 : Prix moyens mensuels pondérés des produits pétroliers

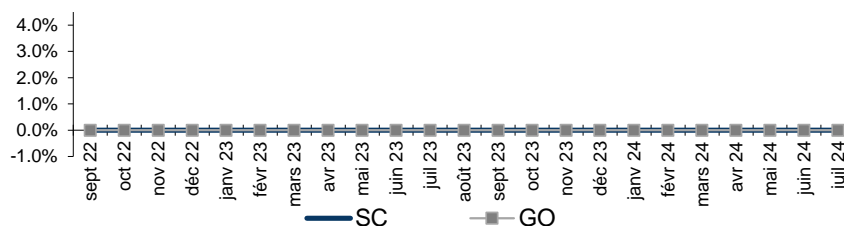
Période	Prix moyens pondérés des produits pétroliers (en Ar/litre)		
	Super Carburant SP95	Pétrole lampant	Gasoil
août 22	5 900	2 430	4 900
sept 22	5 900	2 430	4 900
oct 22	5 900	2 430	4 900
nov 22	5 900	2 430	4 900
déc 22	5 900	2 430	4 900
janv 23	5 900	2 430	4 900
févr 23	5 900	2 430	4 900
mars 23	5 900	2 430	4 900
avr 23	5 900	2 430	4 900
mai 23	5 900	2 430	4 900
juin 23	5 900	2 430	4 900
juil 23	5 900	2 430	4 900
août 23	5 900	2 430	4 900
sept 23	5 900	2 430	4 900
oct 23	5 900	2 430	4 900
nov 23	5 900	2 430	4 900
déc 23	5 900	2 430	4 900
janv 24	5 900	2 430	4 900
févr 24	5 900	2 430	4 900
mars 24	5 900	2 430	4 900
avr 24	5 900	2 430	4 900
mai 24	5 900	2 430	4 900
juin 24	5 900	2 430	4 900
juil 24	5 900	2 430	4 900
<b>Moyenne jan-juil 24</b>	<b>5 900</b>	<b>2 430</b>	<b>4 900</b>
<b>Moyenne jan-juil 23</b>	<b>5 900</b>	<b>2 430</b>	<b>4 900</b>
Variation 7 mois			

Source : OMH

### Graphique 16 : Comparaison des prix mensuels du gasoil



### Graphique 17 : Variation mensuelle des prix des produits pétroliers



Les prix moyens sont pondérés par les volumes sorties dépôts des distributeurs (en Ar/litre)

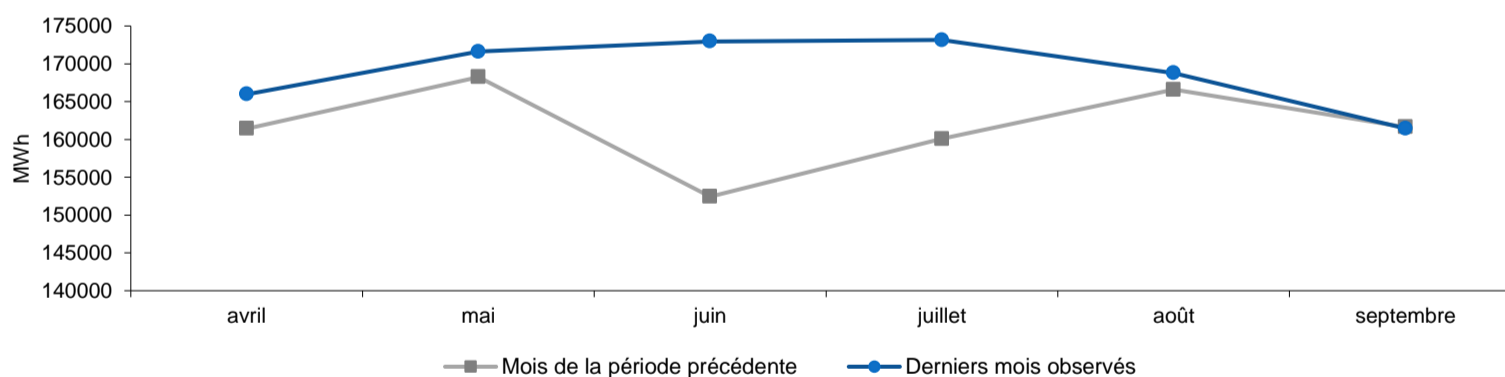


### Tableau 21 : Evolution mensuelle des production et consommation d'électricité

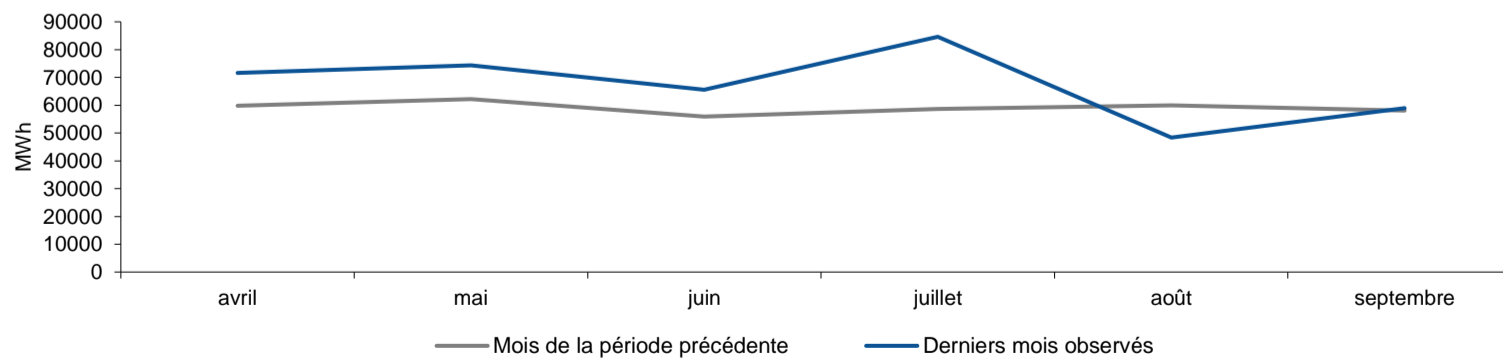
Période	Production (MWh)			Prix moyen (Ar/KWh)	Consommation d'électricité (MWh)			
	Total	Hydraulique	Thermique		Total	Ménages	Industries et services	Eclairage public
oct 22	164 670	65 539	99 131	597	119 119	57 843	60 776	500
nov 22	159 957	65 046	94 910	601	121 141	57 131	63 494	516
déc 22	168 874	83 979	84 895	604	118 313	55 429	62 414	470
janv 23	164 321	91 291	73 029	626	117 886	57 257	60 125	503
févr 23	151 506	92 576	58 929	630	111 361	55 119	55 747	495
mars 23	169 356	103 558	65 799	620	116 027	54 843	60 702	482
avr 23	161 428	104 149	57 279	624	116 394	56 061	59 856	477
mai 23	168 240	102 507	65 734	611	117 277	54 531	62 194	552
juin 23	152 435	77 838	74 597	613	111 086	54 569	55 917	600
juil 23	160 067	75 211	84 856	610	112 193	52 923	58 630	640
août 23	166 586	77 186	89 399	615	113 889	53 406	59 917	566
sept 23	161 636	63 862	97 774	621	113 949	55 185	58 150	615
oct 23	163 661	58 071	105 591	618	116 820	55 520	60 581	719
nov 23	164 903	63 121	101 782	616	116 519	53 946	61 885	688
déc 23	169 213	73 257	95 956	621	114 312	53 822	59 874	616
janv 24	169 180	98 357	70 823	617	120 612	57 469	62 521	622
févr 24	159 292	98 641	60 650	615	115 927	56 135	59 104	688
mars 24	167 060	99 955	67 104	623	116 859	54 675	61 567	618
avr 24	165 987	96 925	69 062	625	126 256	53 980	71 679	597
mai 24	171 604	98 918	72 686	630	128 886	53 784	74 350	752
juin 24	172 971	90 479	82 492	632	121 028	54 855	65 540	633
juil 24	173 156	86 651	86 505	625	140 116	54 898	84 619	598
août 24	168 784	80 033	88 751	587	103 926	54 912	48 358	657
sept 24	161 458	64 386	97 072	636	113 027	53 247	58 985	795
<b>Cumul jan-sept 24</b>	<b>1 509 492</b>	<b>814 346</b>	<b>695 146</b>	<b>621</b>	<b>1 086 639</b>	<b>493 956</b>	<b>586 723</b>	<b>5 960</b>
<b>Cumul jan-sept 23</b>	<b>1 455 576</b>	<b>788 180</b>	<b>667 396</b>	<b>619</b>	<b>1 030 063</b>	<b>493 893</b>	<b>531 240</b>	<b>4 930</b>
Variation 9 mois	3,7%	3,3%	4,2%	0,4%	5,5%	0,0%	10,4%	20,9%

Source : JIRAMA

### Graphique 18 : Evolution de la production mensuelle d'électricité



### Graphique 19 : Evolution de la consommation mensuelle d'électricité par l'industrie et les services



Prix moyen = chiffre d'affaires/quantité

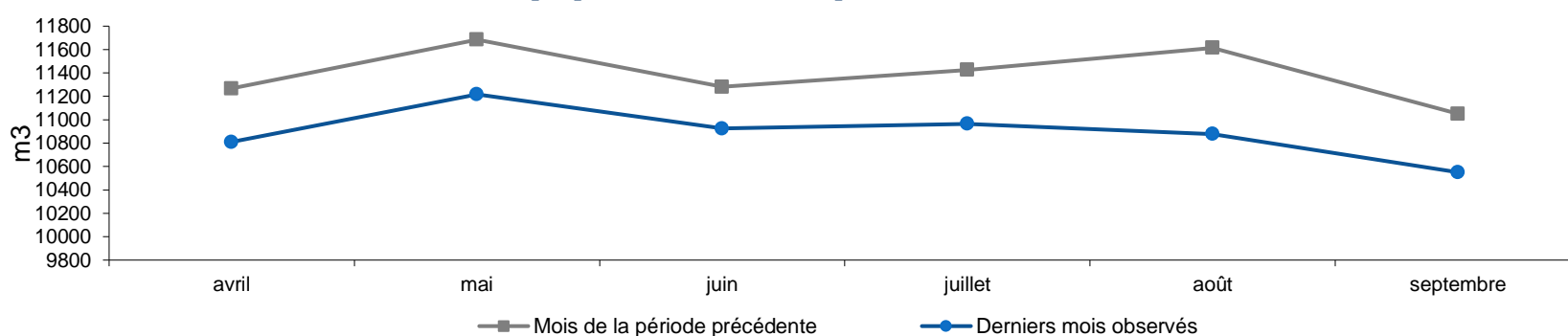
Tableau 22 : Evolution mensuelle des production et consommation d'eau traitée par la JIRAMA

Période	Production totale d'eau traitée (1000m3)	Prix moyen (Ar/m3)	Consommation (1000m3)					
			Totale	Domestique	Bornes fontaine	Gros consommateurs	Collectivités et Administration	Autres
oct 22	11 223	996	7 672	4 985	1 008	1 134	507	39
nov 22	10 811	997	6 994	4 843	894	834	387	36
déc 22	11 203	993	6 477	4 416	869	799	362	31
janv 23	11 215	1 005	6 765	4 731	820	663	520	30
févr 23	10 456	1 001	6 293	4 510	764	596	388	35
mars 23	11 584	1 010	6 857	4 540	824	1 077	379	36
avr 23	11 267	1 005	6 581	4 768	788	587	388	49
mai 23	11 684	982	6 403	4 538	797	597	419	51
juin 23	11 281	983	6 738	4 813	872	637	379	37
juil 23	11 425	986	6 401	4 431	888	663	389	30
août 23	11 615	1 015	6 519	4 588	698	776	425	32
sept 23	11 051	999	6 449	4 639	778	627	379	26
oct 23	12 128	1 002	6 875	4 858	838	768	380	31
nov 23	11 642	999	6 540	4 639	814	697	355	35
déc 23	12 197	998	6 407	4 406	781	692	488	40
janv 24	11 377	1 002	6 470	4 721	779	319	620	31
févr 24	10 585	1 012	6 695	4 657	763	374	871	30
mars 24	11 123	1 008	6 444	4 685	772	288	673	26
avr 24	10 810	995	6 539	4 766	740	330	677	27
mai 24	11 217	1 027	7 004	5 171	721	327	759	26
juin 24	10 925	995	5 587	3 612	734	340	865	36
juil 24	10 965	1 011	6 171	4 278	740	335	792	27
août 24	10 878	1 023	6 802	4 613	730	368	1 056	35
sept 24	10 551 p	1 014	6 043	4 231	762	355	666	28
<b>Cumul jan-sept 24</b>	<b>98 430</b>	<b>1 010</b>	<b>57 755</b>	<b>40 733</b>	<b>6 741</b>	<b>3 038</b>	<b>6 979</b>	<b>265</b>
<b>Cumul jan-sept 23</b>	<b>101 579</b>	<b>998</b>	<b>59 006</b>	<b>41 558</b>	<b>7 231</b>	<b>6 224</b>	<b>3 667</b>	<b>325</b>
Variation 9 mois	-3,1%	1,1%	-2,1%	-2,0%	-6,77%	-51,2%	90,3%	-18,6%

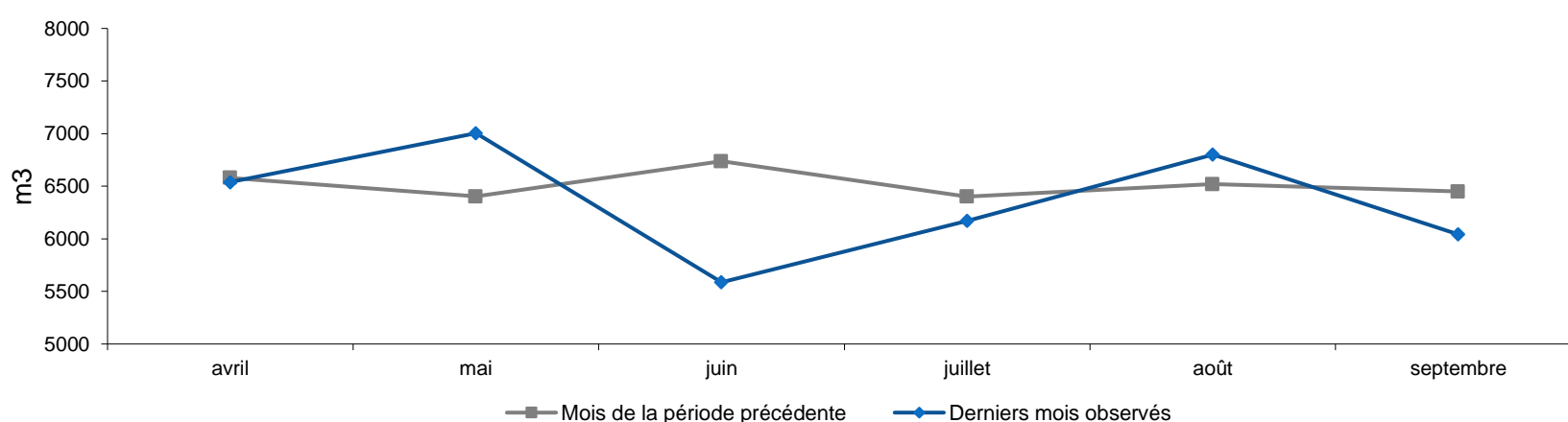
Source : JIRAMA

p = Provisoires

Graphique 20 : Evolution de la production mensuelle d'eau traitée



Graphique 21 : Evolution de la consommation mensuelle d'eau traitée



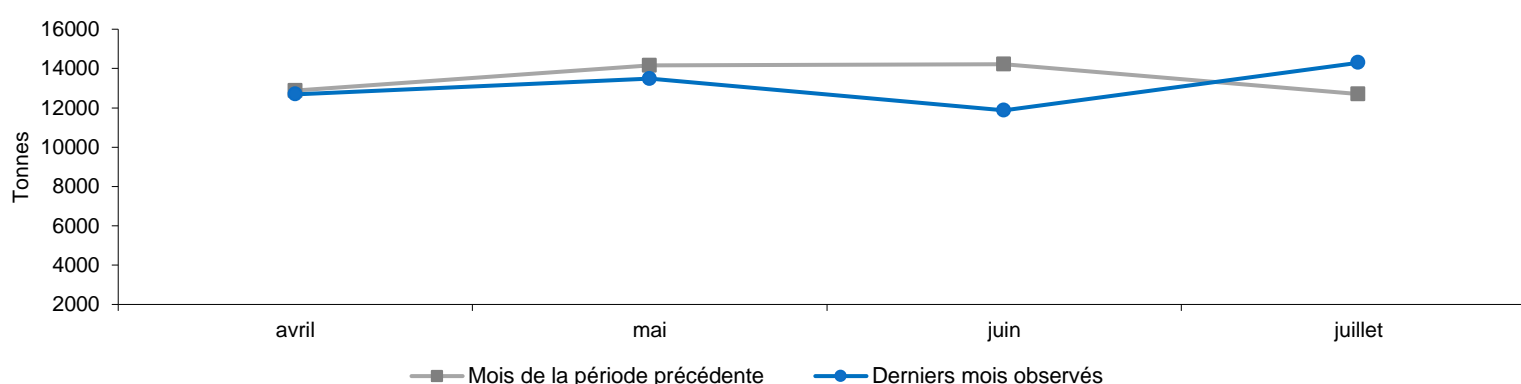
Prix moyen = chiffre d'affaires/quantité

Tableau 23 : Evolution mensuelle du trafic ferroviaire

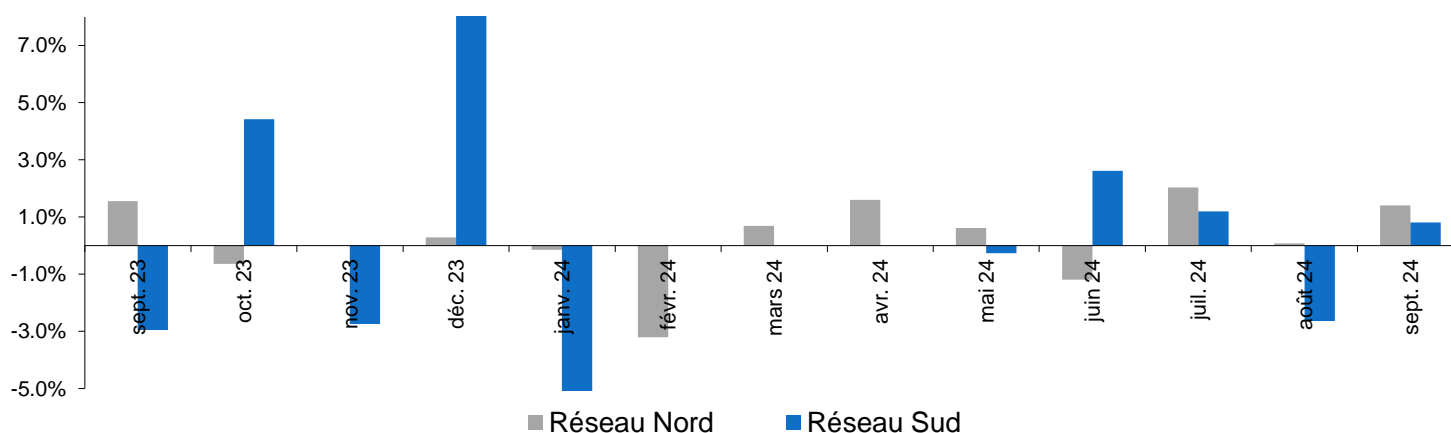
Période	Réseau Nord				Réseau Sud			
	Voyageur (nb)	Marchandise (T)			Voyageur (nb)	Marchandise (T)		
		Total	Minerais	Ciment		Total	Café	Fruits
oct 22	5 158	12 403	ND	770	ND	ND	ND	ND
nov 22	4 482	14 080	ND	805	ND	ND	ND	ND
déc 22	5 330	13 850	ND	875	ND	ND	ND	ND
janv 23	3 734	11 984	ND	802	ND	ND	ND	ND
févr 23	3 422	11 319	ND	560	ND	ND	ND	ND
mars 23	3 981	12 473	ND	175	ND	ND	ND	ND
avr 23	5 910	12 870	ND	70	ND	ND	ND	ND
mai 23	5 040	14 160	ND	320	139	64	3	8
juin 23	7 440	14 220	ND	140	4 632	281	5	41
juil 23	5 421	12 703	ND	ND	8 945	337	5	114
août 23	6 734	13 673	ND	ND	11 192	401	21	151
sept 23	5 160	15 802	ND	ND	4 373	283	7	74
oct 23	4 550	14 800	ND	ND	3 207	408	14	132
nov 23	5 644	14 837	ND	ND	5 264	296	17	232
déc 23	7 584	15 273	ND	ND	6 161	778	8	311
janv 24	5 702	15 051	ND	ND	3 289	381	7	135
févr 24	5 789	10 228	ND	ND	ND	ND	ND	ND
mars 24	8 325	10 941	ND	ND	ND	ND	ND	ND
avr 24	8 170	12 695	ND	ND	2 345	461	130	99
mai 24	7 082	13 481	ND	ND	2 160	449	9	321
juin 24	6 855	11 873	ND	ND	3 422	566	5	285
juil 24	8 577	14 292	ND	ND	4 167	634	16	277
août 24	10 970	14 414	ND	ND	5 248	466	36	201
sept 24	7 429	16 435	ND	ND	1 405	504	15	165
<b>Cumul jan-sept 24</b>	<b>68 899</b>	<b>119 411</b>	<b>0</b>	<b>0</b>	<b>22 036</b>	<b>3 462</b>	<b>218</b>	<b>1 483</b>
<b>Cumul jan-sept 23</b>	<b>46 842</b>	<b>119 204</b>	<b>0</b>	<b>2 067</b>	<b>29 281</b>	<b>1 367</b>	<b>41</b>	<b>389</b>
Variation 9 mois		0,2%		-100,0%	-24,7%	153,3%	425,5%	281,4%

Source : MTM

Graphique 22 : Evolution mensuelle du transport de marchandises du Réseau Nord



Graphique 23 : Variation mensuelle du trafic de marchandises



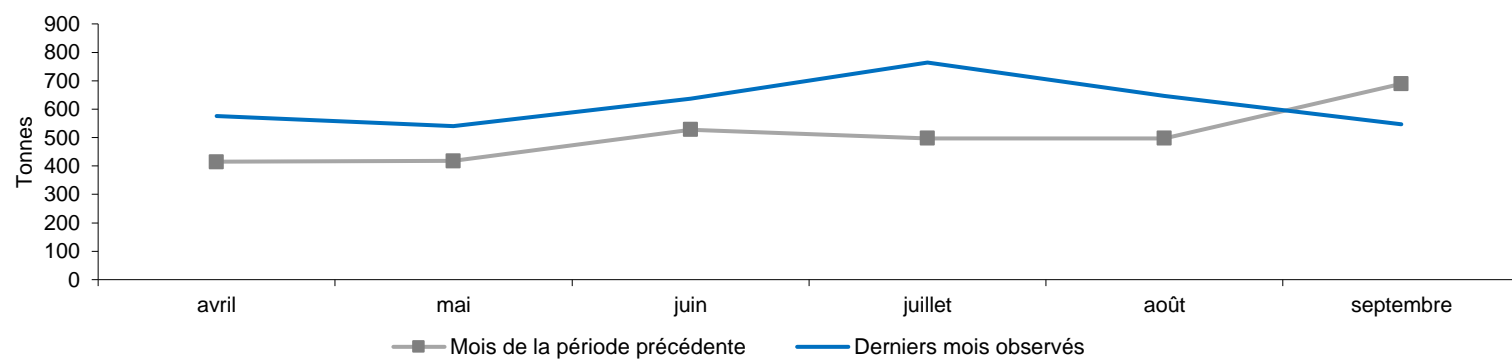
Réseau Nord : Tana - Côte Est / Moramanga - Lac Alaotra / Tana - Antsirabe  
Réseau Sud : Fianarantsoa - Côte Est

Tableau 24 : Evolution mensuelle des trafics de FRETS sur les 12 Aéroports gérés par ADEMA

Période	Total Réseaux confondus (T)		Réseau National (T)		Réseau Régional (T)		Réseau Long Courrier (T)	
	Débarqués	Embarqués	Débarqués	Embarqués	Débarqués	Embarqués	Débarqués	Embarqués
oct 22	533	343	22	26	349	249	162	68
nov 22	592	428	28	32	264	227	300	169
déc 22	610	460	38	39	274	254	299	167
janv 23	415	369	35	33	144	173	237	163
févr 23	418	622	44	39	178	296	197	288
mars 23	528	563	47	48	215	289	265	227
avr 23	415	369	35	33	144	173	237	163
mai 23	418	622	44	39	178	296	197	288
juin 23	528	563	47	48	215	289	265	227
juil 23	498	617	44	40	284	379	170	198
août 23	497	417	33	32	317	248	147	137
sept 23	689	730	29	29	258	301	219	217
oct 23	802	374	28	29	469	194	304	152
nov 23	578	360	50	50	346	188	183	121
déc 23	514	450	38	38	295	257	181	155
janv 24	403	513	34	32	258	382	111	99
févr 24	543	803	40	34	359	636	144	133
mars 24	549	728	29	29	392	582	128	118
avr 24	575	706	32	30	392	591	151	85
mai 24	540	687	38	37	325	562	178	88
juin 24	636	932	52	45	327	617	258	270
juil 24	764	1 121	60	55	417	611	287	455
août 24	647	924	47	45	350	468	250	411
sept 24	547	598	38	37	260	382	248	178
<b>Cumul jan-sept 24</b>	<b>5 205</b>	<b>7 011</b>	<b>370</b>	<b>344</b>	<b>3 081</b>	<b>4 830</b>	<b>1 754</b>	<b>1 837</b>
<b>Cumul jan-sept 23</b>	<b>4 407</b>	<b>4 872</b>	<b>358</b>	<b>339</b>	<b>1 933</b>	<b>2 443</b>	<b>1 933</b>	<b>1 906</b>
Variation 9 mois	18,1%	43,9%	3,2%	1,3%	59,4%	97,7%	-9,2%	-3,6%

Source : Ministère des Transports/S.A. ADEMA

Graphique 24 : Evolution mensuelle du trafic total de frets débarqués



Graphique 25 : Variation mensuelle du trafic de frets débarqués par réseau

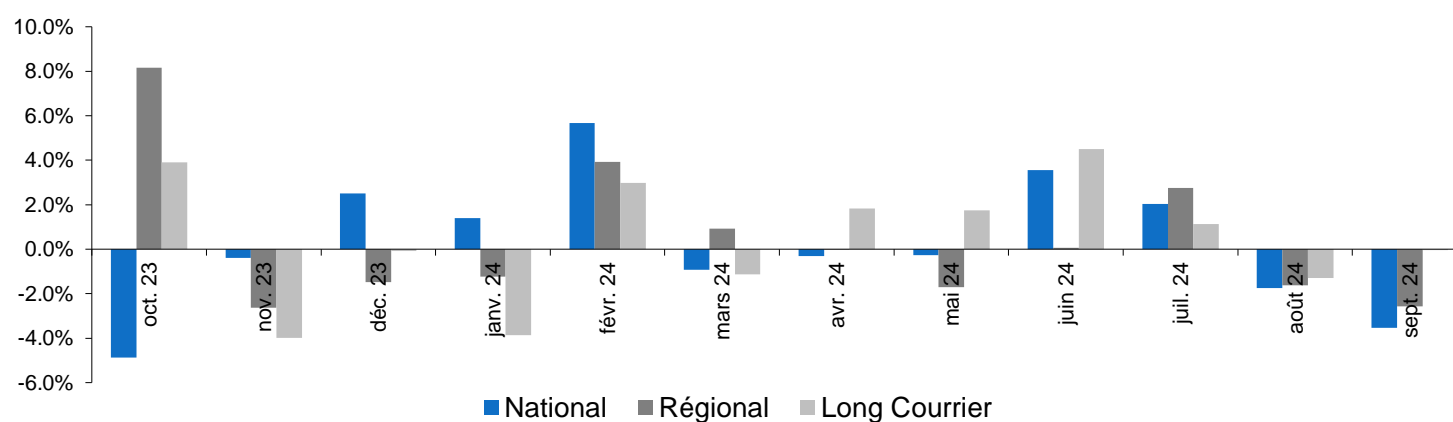
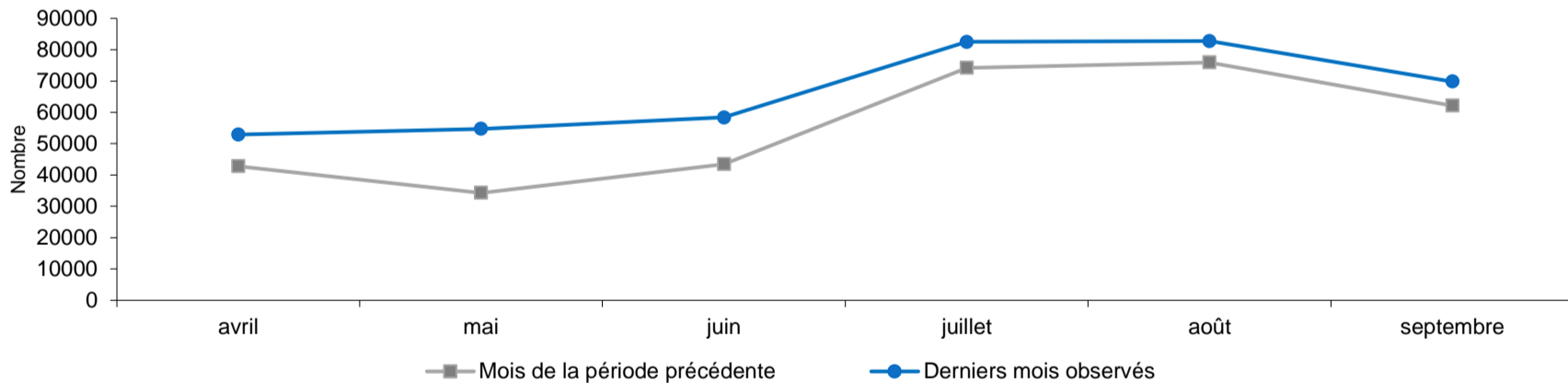


Tableau 25 : Evolution mensuelle des trafics de PASSAGERS sur les 12 Aéroports gérés par ADEMA

Période	Total Réseaux confondus		Réseau National		Réseau Régional		Réseau Long Courrier	
	Débarquants	Embarquants	Débarquants	Embarquants	Débarquants	Embarquants	Débarquants	Embarquants
oct 22	57 631	55 480	23 118	22 537	21 391	20 144	13 122	12 799
nov 22	52 574	54 735	23 206	23 032	19 471	20 282	9 897	11 421
déc 22	58 471	54 059	23 842	23 636	22 447	18 866	12 182	11 557
janv 23	42 808	52 030	22 124	21 958	13 683	20 568	7 001	9 504
févr 23	34 273	34 993	16 760	16 431	12 796	13 170	4 717	5 392
mars 23	43 422	43 032	20 462	20 763	16 564	15 943	6 396	6 326
avr 23	42 808	52 030	22 124	21 958	13 683	20 568	7 001	9 504
mai 23	34 273	34 993	16 760	16 431	12 796	13 170	4 717	5 392
juin 23	43 422	43 032	20 462	20 763	16 564	15 943	6 396	6 326
juil 23	74 207	64 942	28 577	28 828	29 869	24 155	15 761	11 959
août 23	75 893	82 704	33 333	33 246	27 995	35 005	14 565	14 453
sept 23	62 174	65 804	25 788	26 047	23 654	27 859	12 732	11 898
oct 23	70 900	70 731	30 234	30 149	26 802	28 460	13 864	12 122
nov 23	53 172	58 041	22 052	22 337	20 534	24 714	10 586	10 990
déc 23	60 648	56 472	23 606	23 973	27 333	22 240	9 709	10 259
janv 24	45 761	55 259	21 275	21 015	19 623	27 330	4 863	6 914
févr 24	38 552	39 779	17 631	17 548	16 873	17 531	4 048	4 700
mars 24	47 743	46 455	21 263	21 346	20 778	19 878	5 702	5 231
avr 24	52 898	49 019	20 438	20 428	23 128	21 421	9 332	7 170
mai 24	54 750	57 707	22 263	22 187	22 649	24 764	9 838	10 756
juin 24	58 368	56 213	23 241	23 269	22 845	20 838	12 282	12 106
juil 24	82 485	74 272	34 193	34 105	32 436	25 263	15 856	14 904
août 24	82 752	92 833	40 665	40 969	27 498	34 591	14 589	17 273
sept 24	69 800	72 738	31 109	31 131	26 280	26 384	12 411	15 223
Cumul jan-sept 24	<b>533 109</b>	<b>544 275</b>	<b>232 078</b>	<b>231 998</b>	<b>212 110</b>	<b>218 000</b>	<b>88 921</b>	<b>94 277</b>
Cumul jan-sept 23	<b>453 280</b>	<b>473 560</b>	<b>206 390</b>	<b>206 425</b>	<b>167 604</b>	<b>186 381</b>	<b>79 286</b>	<b>80 754</b>
Variation 9 mois	17,6%	14,9%	12,4%	12,4%	26,6%	17,0%	12,2%	16,7%

Source : MTM  
Unité : Nombre

Graphique 26 : Evolution mensuelle du trafic de passagers aériens débarquants tous réseaux confondus



Graphique 27 : Répartition du trafic de passagers entre les réseaux

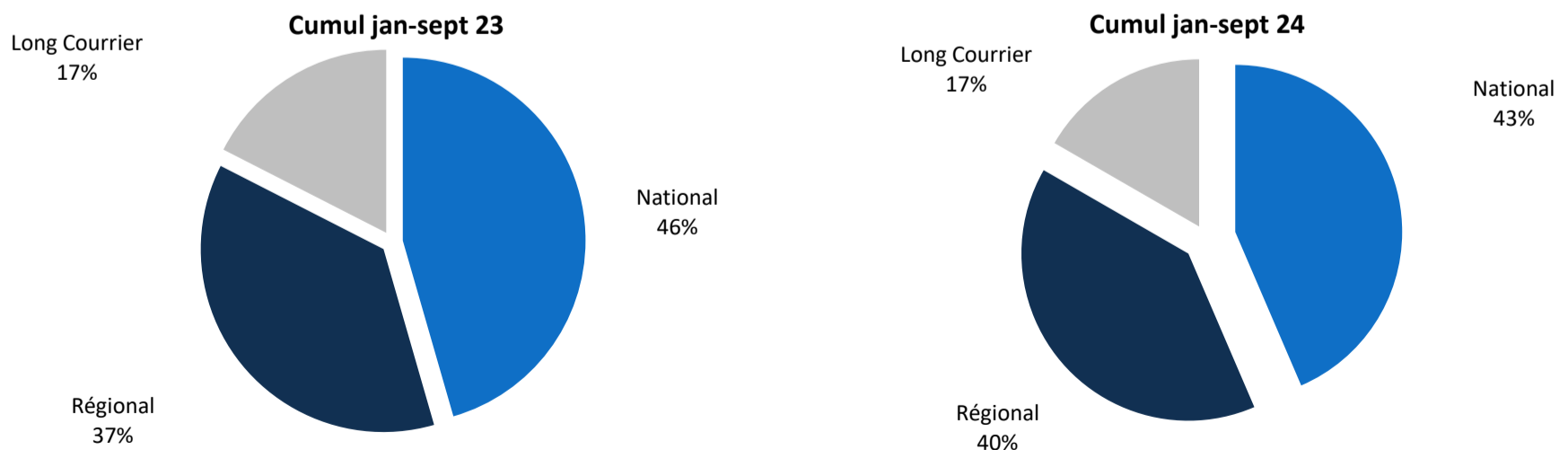
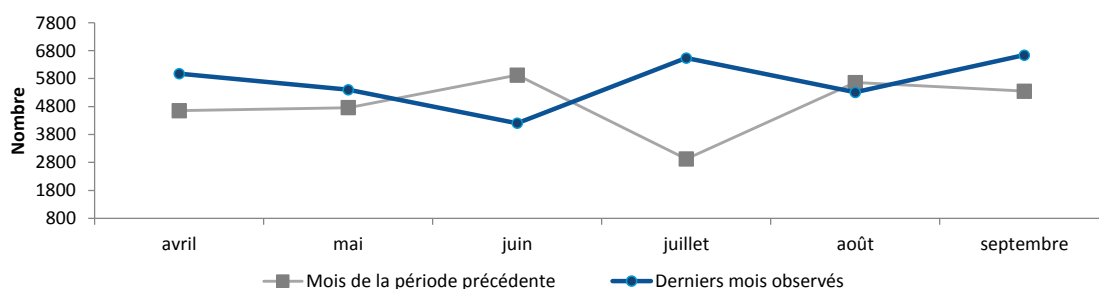


Tableau 26 : Evolution mensuelle des travailleurs nouvellement affiliés à la CNaPS

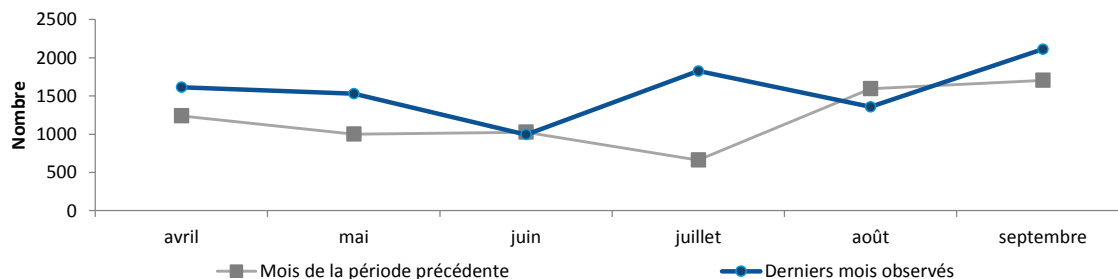
	TOTAL	Administration Publique	Agriculture Elevage Pêche	Commerce Transport Autres activités connexes	Enseignement Association régligieuse Organisation	Gens de maison	Industries	Services Banques Assurances	Services récréatifs Tourisme Loisir
oct 22	7 194	100	639	1 046	950	55	2 249	1 775	380
nov 22	7 314	162	737	1 298	773	48	2 203	1 783	310
déc 22	4 534	78	741	705	405	41	1 200	1 137	227
janv 23	5 251	97	959	737	406	42	1 533	1 254	223
févr 23	5 294	93	696	775	492	59	1 208	1 648	323
mars 23	4 890	77	878	897	396	48	1 149	1 026	419
avr 23	4 655	84	407	1 138	394	45	1 240	950	397
mai 23	4 763	174	723	1 161	430	37	1 002	1 001	235
juin 23	5 922	56	914	2 210	281	30	1 026	995	410
juil 23	2 925	43	149	492	163	21	662	914	481
août 23	5 663	64	744	1 105	297	41	1 595	1 421	396
sept 23	5 348	55	467	851	555	54	1 704	1 198	464
oct 23	6 833	56	661	1 144	790	45	1 426	1 649	1 062
nov 23	6 235	72	879	1 314	660	38	1 077	1 812	383
déc 23	4 194	116	636	583	389	39	899	1 224	308
janv 24	4 634	55	868	797	582	55	843	1 185	249
févr 24	4 895	120	484	1 267	376	36	1 052	1 281	279
mars 24	4 354	45	1 171	798	353	46	634	1 023	284
avr 24	5 979	70	960	1 009	564	69	1 613	1 422	272
mai 24	5 405	71	1 166	734	270	32	1 529	1 316	287
juin 24	4 206	28	804	1 064	200	24	995	868	223
juil 24	6 539	149	829	1 279	357	57	1 826	1 697	345
août 24	5 310	50	1 186	1 001	204	30	1 356	1 179	304
sept 24	6 642	59	853	1 118	453	46	2 110	1 619	384
Cumul jan-sept 24	47 964	647	8 321	9 067	3 359	395	11 958	11 590	2 627
Cumul jan-sept 23	44 711	743	5 937	9 366	3 414	377	11 119	10 407	3 348
Variation 9 mois	7,3%	-12,9%	40,2%	-3,2%	-1,6%	4,8%	7,5%	11,4%	-21,5%

Source : CNaPS

Graphique 28 : Evolution du nombre total de travailleurs nouvellement affiliés à la CNaPS



Graphique 29 : Evolution du nombre de travailleurs dans l'industrie nouvellement affiliés à la CNaPS



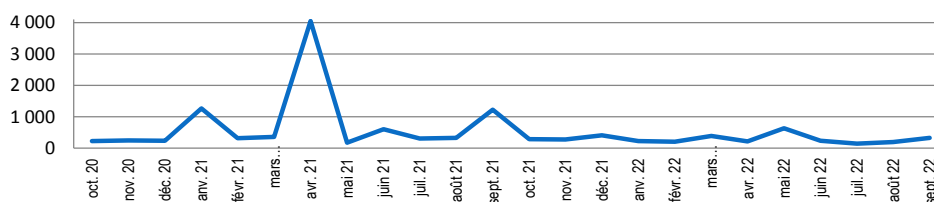
Données sous réserve des déclarations des entreprises  
Données susceptibles d'être révisées ultérieurement

**Tableau 27 : Offreur du travail nouvellement inscrits auprès du Service Régional de l'Emploi Analamanga par niveau d'instruction et par genre**

	Ensemble	Homme			Femme		
		Au plus éducation de base	Secondaire	Supérieur	Au plus éducation de base	Secondaire	Supérieur
oct 20	229	3	40	75	1	31	79
nov 20	247	0	34	87	2	40	84
déc 20	236	0	20	93	0	21	102
janv 21	1 271	17	151	456	8	160	479
févr 21	319	2	34	124	4	29	126
mars 21	358	0	28	152	2	33	143
avr 21	4 051	2	509	1 237	4	669	1 630
mai 21	174	2	25	56	7	34	50
juin 21	607	12	103	229	6	54	203
juil 21	309	2	45	110	4	43	105
août 21	332	1	17	129	3	32	150
sept 21	1 225	1	26	536	2	16	644
oct 21	292	3	28	99	0	29	133
nov 21	282	1	12	112	3	17	137
déc 21	416	0	13	169	2	7	225
janv 22	224	4	24	85	3	17	91
févr 22	208	2	21	78	3	19	85
mars 22	388	9	27	140	3	33	176
avr 22	215	2	16	70	1	40	86
mai 22	638	9	44	209	4	52	320
juin 22	235	2	31	70	2	27	103
juil 22	152	1	16	43	2	22	68
août 22	194	2	25	73	3	29	62
sept 22	333	2	28	124	3	49	127
Cumul jan-sept 22	<b>2 587</b>	<b>33</b>	<b>232</b>	<b>892</b>	<b>24</b>	<b>288</b>	<b>1 118</b>
Cumul jan-sept 21	<b>8 646</b>	<b>39</b>	<b>938</b>	<b>3 029</b>	<b>40</b>	<b>1 070</b>	<b>3 530</b>
Variation 9 mois	-70,1%	-15,4%	-75,3%	-70,6%	-40,0%	-73,1%	-68,3%

Source : Service Régional de l'Emploi Analamanga

**Graphique 30 : Evolution mensuelle du nombre d'offreur du travail nouvellement inscrit**



**Graphique 31 : Répartition du nombre d'offreur du travail nouvellement inscrit**

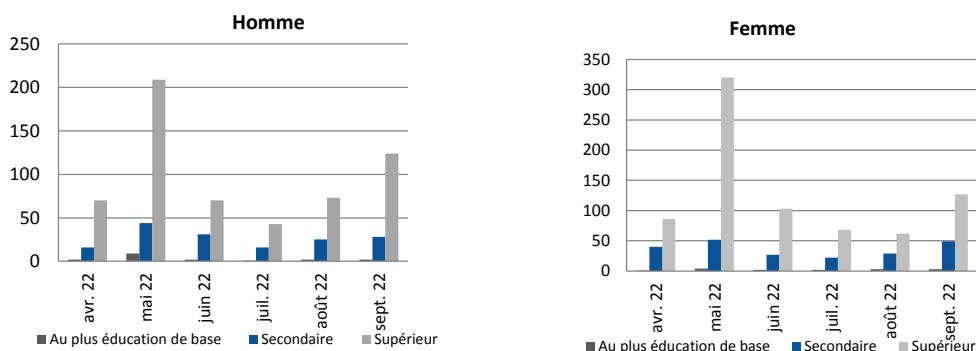
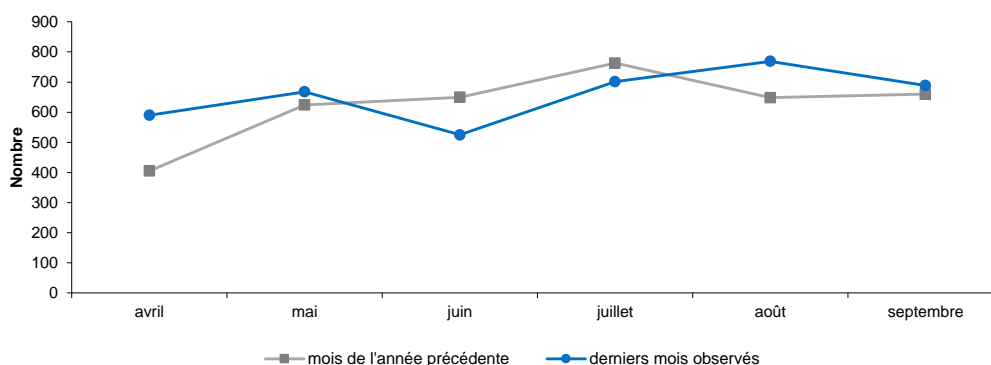


Tableau 28 : Nouvelles immatriculations de véhicules à Antananarivo

Période	Nouvelles immatriculations						
	TOTAL <sup>(iii)</sup>	Véhicules neufs immatriculés (VNI ou VNG) <sup>(i)</sup>		Véhicules usagés		Véhicules usagé immatriculé (VUI) <sup>(ii)</sup>	Véhicules particuliers (VP)
		Véhicules à 4 roues	Véhicules à 2 roues	Véhicules à 4 roues	Véhicules à 2 roues		
oct 20	1 887	1 560	166	3	0	161	989
nov 20	1 607	1 226	368	7	0	13	685
déc 20	912	648	237	7	0	27	375
janv 21	953	759	179	0	0	15	416
févr 21	450	341	92	0	0	17	202
mars 21	873	660	204	0	0	9	334
avr 21	582	405	174	2	0	3	186
mai 21	869	624	244	2	1	1	272
juin 21	1 001	650	350	13	0	1	331
juil 21	1 202	763	436	0	0	3	338
août 21	1 147	648	498	0	0	1	328
sept 21	1 153	660	484	5	0	9	297
oct 21	1 115	591	522	9	0	2	292
nov 21	1 120	594	524	9	0	2	291
déc 21	1 179	599	571	6	0	9	277
janv 22	1 400	598	659	3	0	143	378
févr 22	974	544	429	6	0	1	288
mars 22	1 577	801	776	10	0	0	365
avr 22	1 351	590	654	6	0	107	316
mai 22	1 356	668	688	7	0	0	318
juin 22	1 139	525	614	5	1	0	264
juil 22	1 390	702	688	11	0	0	379
août 22	1 415	769	646	1	1	0	327
sept 22	1 434	689	736	10	0	9	350
<b>Cumul jan-sept 22</b>	<b>12 036</b>	<b>5 886</b>	<b>5 890</b>	<b>59</b>	<b>2</b>	<b>260</b>	<b>2 985</b>
<b>Cumul jan-sept 21</b>	<b>8 230</b>	<b>5 510</b>	<b>2 661</b>	<b>22</b>	<b>1</b>	<b>59</b>	<b>2 704</b>
Variation 9 mois	46,2%	6,8%	121,3%	168,2%	100,0%	340,7%	10,4%

Source : Dir TANA / INSTAT

Graphique 32 : Evolution mensuelle de l'immatriculation des véhicules neufs à 4 roues



(i) VNI ou VNG: Nouvellement immatriculé et Sortie de garage

(ii) VUI: Occasion importé, Utilitaire importé

(iii) TOTAL : Somme des véhicules neufs immatriculés (VNI ou VNG) et des véhicules usagé immatriculé (VUI)



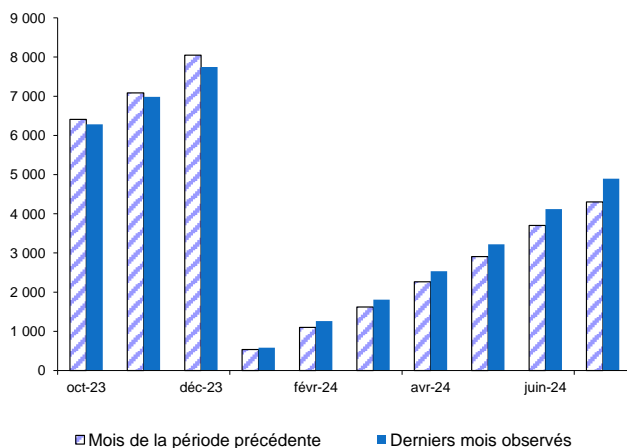
## Tableau 29 : Evolution des Opérations Globales du Trésor - RECETTES

Opérations	Cumuls annuels		Opérations mensuelles (Données cumulées sur une année, en milliards d'Ariary)												
	juil-24		juil-23	août-23	sept-23	oct-23	nov-23	déc-23	janv-24	févr-24	mars-24	avr-24	mai-24	juin-24	juil-24
	LF 2024	Réal. 2024									prov.	prov.	prov.	prov.	prov.
<b>RECETTES ET DEPENSES</b>															
<b>RECETTES TOTALES ET DONS</b>	12 706,4	3 006,8	4 302,0	4 957,1	5 586,0	6 283,3	6 986,0	9 332,3	583,4	1 262,0	2 280,5	3 006,8	3 694,5	4 686,8	5 459,7
<b>Recettes totales</b>	10 411,1	2 534,6	4 301,7	4 956,8	5 585,7	6 282,9	6 985,6	7 746,1	583,4	1 261,9	1 808,4	2 534,6	3 222,3	4 121,2	4 894,0
<b>Recettes budgétaires</b>	10 411,1	2 534,6	4 301,7	4 956,8	5 585,7	6 282,9	6 985,6	7 746,1	583,4	1 261,9	1 808,4	2 534,6	3 222,3	4 121,2	4 894,0
<b>Recettes fiscales</b>	10 179,7	2 512,3	4 235,7	4 873,9	5 494,1	6 173,8	6 855,1	7 552,2	578,9	1 250,8	1 787,2	2 512,3	3 169,4	3 941,1	4 700,4
Impôts sur les revenus, bénéfiques et gains	2 731,3	640,6	1 216,0	1 408,1	1 538,4	1 733,4	1 839,1	2 037,8	132,2	315,2	437,0	640,6	837,9	1 130,7	1 286,4
Impôts sur la propriété	47,8	14,6	19,2	21,9	25,8	29,5	32,9	35,9	4,1	7,9	11,3	14,6	20,3	25,3	29,1
Impôts sur les biens et services	2 682,4	703,8	1 042,1	1 200,1	1 380,6	1 563,9	1 784,8	1 980,5	196,2	383,6	536,4	703,8	880,0	1 044,5	1 275,8
dont Taxe s / valeur ajoutée <b>TVA</b>	1 739,6	480,9	698,6	801,7	921,9	1 037,4	1 182,1	1 283,9	154,2	276,3	379,9	480,9	596,4	698,1	838,2
Autres recettes fiscales	31,2	8,5	15,3	16,4	17,2	21,5	93,5	94,9	3,1	4,2	5,1	8,5	11,0	11,8	16,0
Droits et taxes s/ le commerce extérieur	4 687,0	1 145,0	1 943,0	2 227,5	2 532,1	2 825,5	3 104,8	3 403,1	243,3	539,9	797,3	1 145,0	1 420,2	1 728,8	2 093,1
dont Droit de douanes <b>DD</b>	1 143,3	252,2	444,8	507,0	568,2	626,3	682,7	744,4	53,2	113,7	166,8	252,2	319,3	390,7	475,3
Taxe s / valeur ajoutée <b>TVA</b>	2 375,5	532,7	922,4	1 053,2	1 188,5	1 316,6	1 433,8	1 574,7	112,1	243,0	354,8	532,7	670,3	819,7	1 003,4
Taxe s / produits pétroliers <b>TPP</b>	316,3	96,7	157,2	181,0	206,6	232,1	258,2	283,0	22,3	49,2	73,4	96,7	117,1	141,2	165,8
TVA s / produits pétroliers <b>TVAPP</b>	850,3	262,6	411,0	478,1	560,3	641,2	720,4	790,8	55,5	133,6	201,7	263,3	313,4	377,2	448,6
Recettes non fiscales	231,3	22,3	66,0	82,9	91,6	109,1	130,5	193,9	4,4	11,2	21,2	22,3	52,9	180,1	193,6
<b>Dons</b>	2 295,3	472,1	0,3	0,3	0,3	0,4	0,4	0,4	0,0	0,1	472,1	472,1	472,2	565,7	565,7
Dons courants	0,3	0,1	0,3	0,3	0,3	0,4	0,4	0,4	0,0	0,1	0,1	0,1	0,2	0,2	0,2
Dons en capital	2 295,0	472,0	0,0	0,0	0,0	0,0	0,0	1 585,8	0,0	0,0	472,0	472,0	472,0	565,5	565,5

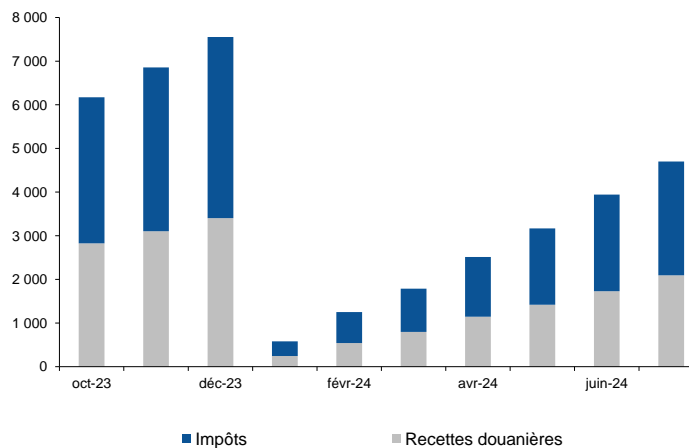
Source : DGT / MEF

p = Provisoires

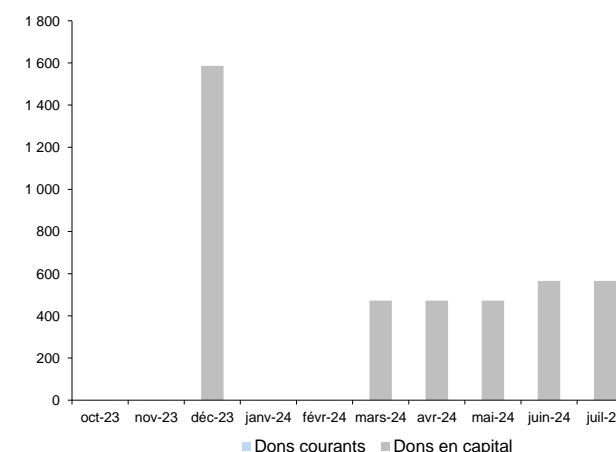
Graphique 33 : Recettes totales (en milliards d'ariary)



Graphique 34 : Recettes fiscales (en milliards d'ariary)



Graphique 35 : Dons (en milliards d'ariary)



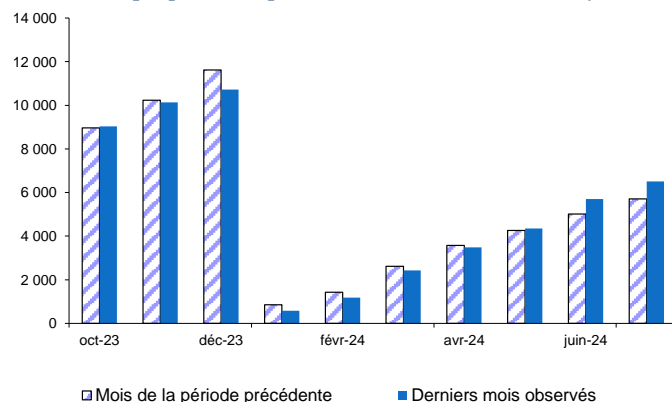
## Tableau 30 : Evolution des Opérations Globales du Trésor - DEPENSES

Opérations	Cumuls annuels		Opérations mensuelles (Données cumulées sur une année, en milliards d'Ariary)												
	juil-24		juil-23	août-23	sept-23	oct-23	nov-23	déc-23	janv-24	févr-24	mars-24	avr-24	mai-24	juin-24	juil-24
	LFR 2024	Réal. 2024													
<b>DEPENSES TOTALES</b>	16 332,8	3 321,4	5 705,6	6 811,3	8 120,1	9 035,7	10 133,7	10 726,0	574,6	1 187,2	2 425,7	3 481,8	4 353,7	5 704,7	6 514,0
Dépenses courantes	8 166,6	2 197,6	4 113,0	4 936,3	5 663,3	6 323,5	7 056,7	7 414,0	454,5	983,2	1 484,6	2 322,7	2 873,2	3 538,6	4 251,3
Dépenses budgétaires	7 566,4	1 641,6	4 118,3	4 830,8	5 236,1	5 696,2	6 301,5	7 595,7	283,8	643,0	1 130,4	1 645,5	2 184,4	2 749,9	3 368,7
Personnel	4 339,0	1 120,4	2 026,8	2 312,9	2 617,8	2 876,2	3 154,5	3 717,0	232,0	519,6	822,2	1 120,4	1 394,0	1 735,7	2 051,3
Fonctionnement	2 572,4	322,8	1 764,2	2 162,1	2 234,5	2 382,8	2 682,5	3 383,0	10,1	45,0	173,4	322,8	542,8	735,0	1 000,2
Intérêts sur dette extérieure	282,4	64,2	99,3	107,8	122,2	158,4	174,8	187,0	12,2	20,6	46,7	68,2	89,1	94,5	106,6
Intérêts sur dette intérieure	372,7	134,2	228,0	248,0	261,6	278,8	289,6	308,7	29,5	57,8	88,1	134,2	158,6	184,8	210,5
Autres opérations nettes du Trésor (+ / -)	600,2	556,1	-5,2	105,5	427,2	627,4	755,2	-181,8	170,8	340,2	354,2	677,2	688,8	788,7	882,6
Dépenses de fonctionnement FCV	0,0	0,0	0,0	0,0	0,0	0,0	0,0	0,0	0,0	0,0	0,0	0,0	0,0	0,0	0,0
Dépenses en capital	8 166,2	1 123,8	1 592,6	1 875,0	2 456,8	2 712,2	3 077,0	4 897,8	120,1	204,1	941,1	1 159,1	1 480,5	2 166,1	2 262,7
Financement intérieur	2 488,5	60,6	410,4	563,9	712,8	855,8	1 190,6	1 094,1	0,0	11,0	41,7	60,6	101,6	104,7	124,5
Financement extérieur	5 677,7	1 063,2	1 182,2	1 311,1	1 744,0	1 856,5	1 886,3	3 803,8	120,1	193,0	899,4	1 098,4	1 378,8	2 061,4	2 138,3
<b>SOLDE GLOBAL ( base engagements )</b>	-3 626,4	-314,7	-1 403,6	-1 854,2	-2 534,1	-2 752,5	-3 147,7	-2 979,5	8,8	74,8	-145,2	-475,0	-659,3	-1 017,8	-1 054,3
<b>SOLDE GLOBAL (base caisse)</b>	-3 626,4	-344,1	-1 328,1	-1 452,4	-2 073,1	-2 196,0	-2 266,1	-2 924,9	-19,7	53,3	-150,2	-389,4	-551,7	-967,7	-1 172,4
<b>FINANCEMENT</b>	3 626,4	344,1	1 328,1	1 452,4	2 073,1	2 196,0	2 266,1	2 924,9	19,7	-53,3	150,2	389,4	551,7	967,7	1 172,4
<b>EXTERIEUR NET</b>	2 923,5	465,7	1 300,1	1 384,8	1 782,3	1 852,1	1 818,0	2 092,5	90,4	134,2	339,0	490,1	680,1	1 216,9	1 241,4
<b>INTERIEUR NET</b>	702,9	-121,6	28,0	67,6	290,9	343,9	448,1	832,4	-70,7	-187,5	-188,8	-100,7	-128,4	-249,2	-69,0
Système bancaire excluant variation de change	778,5	330,7	-276,5	-190,8	-83,5	-53,9	35,9	166,9	142,1	188,4	352,3	330,7	405,6	66,7	254,8
Système non bancaire	-75,6	-8,2	194,9	196,7	335,5	377,3	372,0	363,5	-11,2	-1,6	11,1	12,8	31,8	43,5	20,0

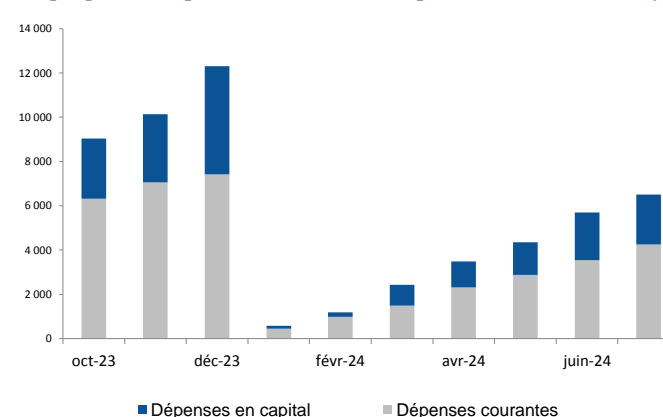
Source : DGT / MEF

p = Provisaires

Graphique 36 : Dépenses totales (en milliards d'ariary)



Graphique 37 : Dépenses courantes et en capital (en milliards d'ariary)



Graphique 38 : Financement (en milliards d'ariary)

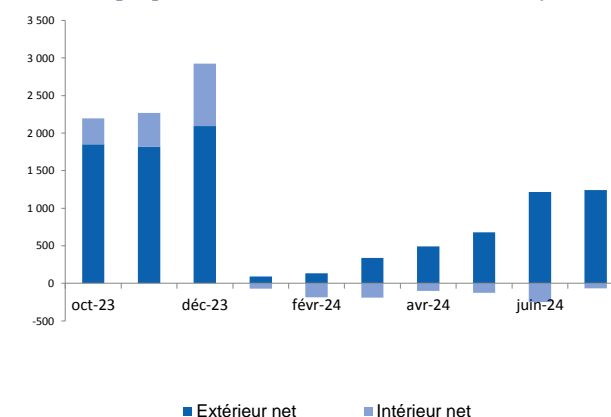


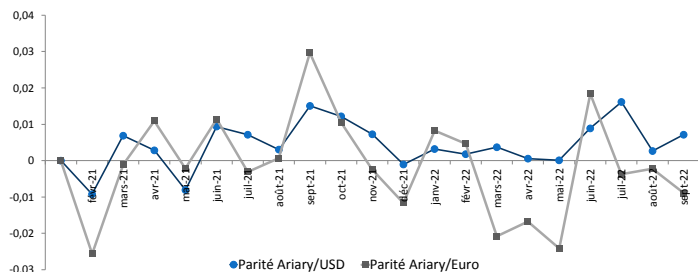
Tableau 31 : Evolution des indicateurs monétaires

Libellés	Opérations mensuelles																				
	janv-21	févr-21	mars-21	avr-21	mai-21	juin-21	juil-21	août-21	sept-21	oct-21	nov-21	déc-21	janv-22	févr-22	mars-22	avr-22	mai-22	juin-22	juil-22	août-22	sept-22
<b>AGREGATS MONETAIRES (Milliards d'ARIARY)</b>																					
Base monétaire	5 271	5 117	5 318	5 233	5 236	5 474	5 480	5 274	5 324	5 416	5 200	5 786	5 554	5 628	5 798	5 779	5 544	6 347	6 133	6 382	ND
Masse monétaire M3	13 987	14 322	14 466	14 642	14 735	15 038	14 860	14 896	14 866	15 075	15 283	15 919	16 025	16 287	16 504	16 600	16 905	17 064	17 219	16 928	ND
<b>CREDIT A L'ECONOMIE (Milliards d'ARIARY)</b>																					
Crédits à court terme	3 757	3 843	3 761	3 803	3 818	3 943	3 917	4 038	4 147	4 279	4 500	4 756	4 682	4 709	4 762	4 672	4 750	4 683	4 933	5 077	ND
Crédits à moyen et long terme	3 623	3 648	3 690	3 734	3 769	3 847	3 959	4 026	4 087	4 222	4 249	4 353	4 432	4 416	4 423	4 455	4 464	4 484	4 533	4 572	ND
<b>CREDIT A L'ETAT (Milliards d'ARIARY)</b>																					
Système bancaire	2 796	2 866	3 105	3 170	3 115	2 710	2 706	2 558	2 631	2 749	2 657	2 838	2 976	3 210	3 387	3 312	3 514	3 547	3 534	3 546	ND
Autres créances nettes	300	313	301	190	160	253	251	310	245	214	229	234	346	352	356	355	417	425	422	419	ND
<b>AVOIRS EXTERIEURS (Millions d'USD)</b>																					
Avoirs extérieurs bruts	1 884	1 872	1 816	1 885	1 911	2 005	1 978	2 326	2 293	2 242	2 235	2 281	2 242	2 198	2 197	2 212	2 202	2 237	2 175	2 126	ND
dont disponible	1 827	1 816	1 760	1 820	1 846	1 949	1 921	1 936	1 905	1 846	1 844	1 893	1 857	1 816	1 818	1 845	1 836	1 880	1 822	1 780	ND
<b>TAUX SUR LE MARCHÉ MONETAIRE</b>																					
Taux des facilités de dépôt	0,90%	0,90%	0,90%	0,90%	1,76%	1,76%	1,76%	2,80%	2,80%	2,80%	3,80%	3,80%	3,80%	4,10%	4,10%	4,10%	6,00%	6,00%	6,00%	6,90%	6,90%
Taux des facilités de prêt marginal	5,30%	5,30%	5,30%	5,30%	6,16%	6,16%	6,16%	7,20%	7,20%	7,20%	7,20%	7,20%	7,20%	7,20%	7,20%	7,20%	8,00%	8,00%	8,00%	8,90%	8,90%
<b>Taux d'intérêt des banques commerciales (%)</b>																					
Taux de base MIN	14,00	14,00	14,00	14,00	14,00	14,00	14,00	14,00	14,00	14,00	14,00	14,00	14,00	14,00	14,00	14,00	14,00	14,00	14,00	14,00	ND
Taux de base MAX	24,00	24,00	24,00	24,00	24,00	24,00	24,00	24,00	24,00	24,00	24,00	24,00	24,00	24,00	24,00	24,00	24,00	24,00	24,00	24,00	ND
Taux débiteur MIN	0,00	0,00	0,00	0,00	0,00	0,00	0,00	0,00	0,00	0,00	0,00	0,00	0,00	0,00	0,00	0,00	0,00	0,00	0,00	0,00	ND
Taux débiteur MAX	48,80	48,80	48,80	48,80	48,80	48,80	48,80	48,80	45,00	48,00	48,00	48,00	48,00	48,00	49,00	49,00	49,00	49,00	49,00	49,00	ND
Taux créditeur MIN	0,00	0,00	0,00	0,00	0,00	0,00	0,00	0,00	0,00	0,00	0,00	0,00	0,00	0,00	0,00	0,00	0,00	0,00	0,00	0,00	ND
Taux créditeur MAX	13,75	13,75	13,75	13,75	13,75	13,75	13,75	13,75	13,75	13,75	13,75	13,75	13,75	13,75	13,75	13,75	13,75	13,75	13,75	13,00	ND
<b>TAUX DE CHANGE MOYEN</b>																					
Parité Ariary/USD	3 778,55	3 743,70	3 769,40	3 780,07	3 749,56	3 784,77	3 811,77	3 823,35	3 880,95	3 928,25	3 956,76	3 952,61	3 965,28	3 972,36	3 987,07	3 989,25	3 989,66	4 025,05	4 090,04	4 100,88	4 130,11
Parité Ariary/Euro	4 591,46	4 515,98	4 480,08	4 516,33	4 542,99	4 552,40	4 505,77	4 495,01	4 560,67	4 552,95	4 508,50	4 460,84	4 483,36	4 496,33	4 386,23	4 310,50	4 206,07	4 246,07	4 161,55	4 141,35	4 074,85
Parité Ariary/DTS	5 450,81	5 391,32	5 385,61	5 402,28	5 399,03	5 435,99	5 426,75	5 436,64	5 517,49	5 547,70	5 552,42	5 526,43	5 553,42	5 565,29	5 514,88	5 449,63	5 352,55	5 387,83	5 389,22	5 393,44	5 335,37

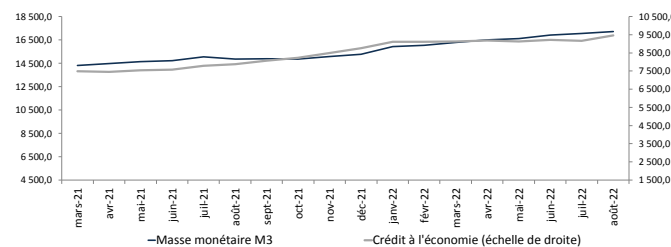
Source : BFM

nd = Non disponibles p = Provisores

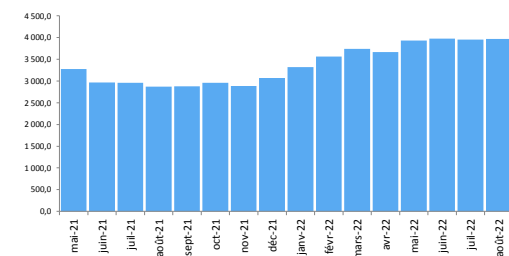
Graphique 39 : Variation des parités des principales devises



Graphique 40 : Masse monétaire M3 et crédit à l'économie



Graphique 41 : Evolution des crédits à l'Etat

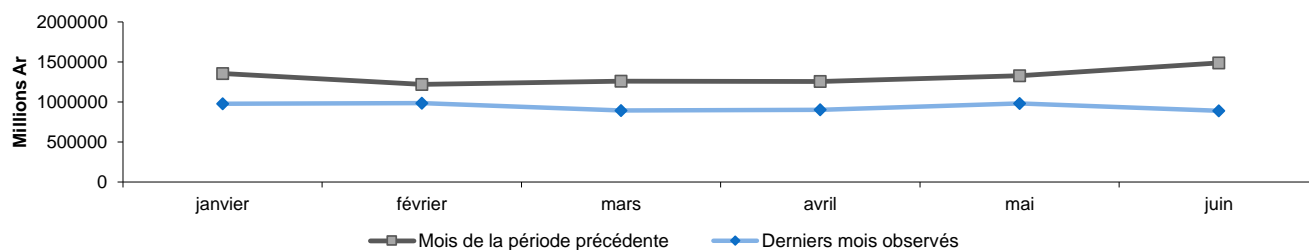


### Tableau 32 : Evolution mensuelle des exportations (millions d'Ariary)

Période	Exportations FOB							
	Total en valeur	Biens alimentaires	Vanille	Crevette	Café	Girofle	Produits miniers	Zones Franches
juil 22	1 092 160	152 924	938	31 525	0	65 635	473 368	330 202
août 22	1 050 652	127 833	0	19 481	7	56 922	452 166	280 484
sept 22	1 118 555	116 370	0	20 050	10	34 434	609 682	260 839
oct 22	933 112	97 462	3	16 801	0	10 960	413 242	272 998
nov 22	896 027	201 776	31 058	31 737	0	11 085	299 134	283 819
déc 22	1 564 952	536 239	125 272	38 006	12	270 027	522 012	380 553
janv 23	1 355 034	412 937	163 725	34 459	1	170 535	593 142	259 772
févr 23	1 217 506	447 623	209 727	38 034	0	147 797	383 594	314 147
mars 23	1 259 557	457 325	252 677	23 116	0	134 609	446 843	273 414
avr 23	1 254 591	368 216	176 400	54 227	0	80 032	548 958	298 716
mai 23	1 328 188	381 604	110 542	60 242	0	143 788	481 983	297 100
juin 23	1 485 801	280 158	69 869	79 700	0	52 703	462 911	350 316
juil 23	1 239 927	250 653	115 745	34 941	1 233	27 617	513 806	347 720
août 23	1 149 927	169 574	73 511	25 122	0	7 934	561 382	287 468
sept 23	1 249 304	129 005	3 865	19 334	27	4 010	434 260	280 320
oct 23	962 238	121 408	1	5 861	2	5 145	477 549	260 247
nov 23	860 859	281 759	1	24 925	81	109 597	152 625	289 516
déc 23	1 420 461	399 652	30 909	29 561	1	232 863	535 446	325 429
janv 24	976 656	305 181	80 364	19 578	0	165 593	298 465	256 448
févr 24	984 400	343 439	100 231	25 864	0	166 827	209 305	292 463
mars 24	893 853	247 197	70 743	17 344	1	109 073	285 505	267 462
avr 24	902 204	240 753	90 021	28 566	0	60 078	331 525	265 412
mai 24	979 951	276 460	119 002	50 256	5 445	38 407	293 516	291 013
juin 24	887 484	224 496	112 785	45 532	3 028	18 108	280 283	239 632
<b>Cumul jan-juin 24</b>	<b>5 624 548</b>	<b>1 637 527</b>	<b>573 147</b>	<b>187 140</b>	<b>8 473</b>	<b>558 087</b>	<b>1 698 599</b>	<b>1 612 430</b>
<b>Cumul jan-juin 23</b>	<b>7 900 677</b>	<b>2 347 862</b>	<b>982 940</b>	<b>289 777</b>	<b>1</b>	<b>729 462</b>	<b>2 917 432</b>	<b>1 793 466</b>
<b>Variation 6 premiers mois</b>	<b>-28,8%</b>	<b>-30,3%</b>	<b>-41,7%</b>	<b>-35,4%</b>	<b>957231,0%</b>	<b>-23,5%</b>	<b>-41,8%</b>	<b>-10,1%</b>

Source : D S E / INSTAT

#### Graphique 42 : Evolution mensuelle des exportations



#### Graphique 43 : Evolution mensuelle des principales exportations

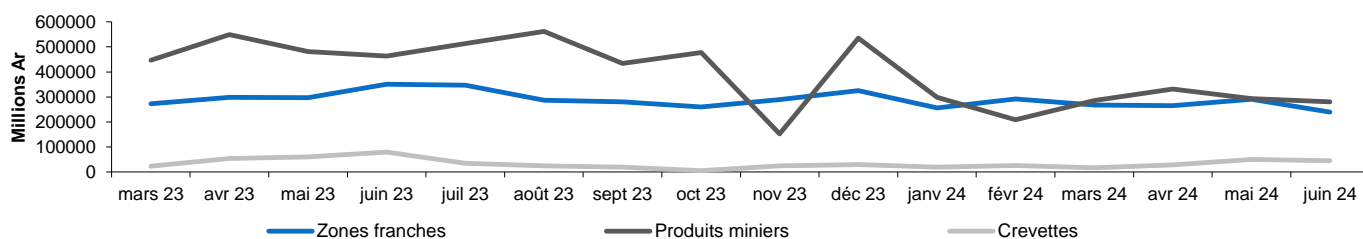
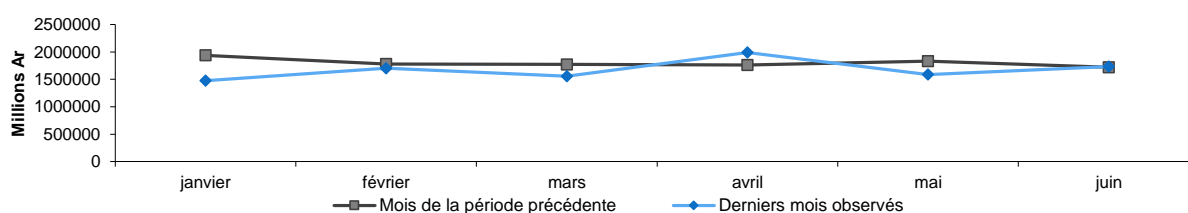


Tableau 33 : Evolution mensuelle des importations (millions d'Ariary)

Période	Importations CAF						
	Total en valeur	Biens alimentaires	Riz	Sucre	Energie	Equipement	Ciment
juil 22	1 804 628	286 909	123 797	7 772	456 930	251 390	17 187
août 22	1 926 870	256 923	126 615	21 291	385 929	354 446	38 228
sept 22	2 496 638	211 102	63 916	24 798	691 506	419 870	55 658
oct 22	1 885 630	291 154	127 278	34 723	326 420	367 429	43 310
nov 22	1 875 978	311 105	151 023	38 270	353 539	330 179	16 230
déc 22	2 175 407	385 432	110 644	34 086	392 739	409 470	14 561
janv 23	1 938 337	319 210	139 029	38 475	381 952	283 940	31 204
févr 23	1 781 441	324 447	184 749	44 090	343 891	352 465	29 288
mars 23	1 772 995	303 990	64 423	64 486	301 710	326 713	52 226
avr 23	1 763 366	186 027	31 662	55 380	343 279	306 221	27 775
mai 23	1 832 039	213 046	33 600	21 618	285 285	430 070	8 558
juin 23	1 719 553	166 865	57 871	16 632	276 544	398 655	25 849
juil 23	1 726 272	223 270	41 010	18 480	346 438	355 383	9 919
août 23	1 787 888	202 511	96 933	23 427	360 920	475 785	30 018
sept 23	1 916 170	222 146	47 702	26 854	469 469	359 473	40 925
oct 23	1 890 723	255 186	51 302	28 075	424 217	357 695	32 038
nov 23	1 539 252	177 658	29 562	28 248	413 940	268 294	8 927
déc 23	1 866 284	218 859	98 047	18 397	420 907	302 045	42 647
janv 24	1 477 860	190 618	50 082	22 250	283 222	286 894	41 690
févr 24	1 701 682	296 603	117 085	30 032	323 626	286 077	9 927
mars 24	1 555 566	188 642	44 995	36 912	365 763	299 375	24 635
avr 24	1 991 828	230 908	54 773	70 893	325 153	342 150	25 684
mai 24	1 588 009	209 032	39 966	44 574	281 969	279 928	25 119
juin 24	1 735 134	181 934	6 836	46 567	328 911	337 019	48 384
<b>Cumul jan-juin 24</b>	<b>10 050 077</b>	<b>1 297 737</b>	<b>313 736</b>	<b>251 229</b>	<b>1 908 644</b>	<b>1 831 443</b>	<b>175 440</b>
<b>Cumul jan-juin 23</b>	<b>10 807 731</b>	<b>1 513 585</b>	<b>511 335</b>	<b>240 680</b>	<b>1 932 661</b>	<b>2 098 065</b>	<b>174 901</b>
Variation 6 premiers mois	-7,0%	-14,3%	-38,6%	4,4%	-1,2%	-12,7%	0,3%

Source : D S E / INSTAT

Graphique 44 : Evolution mensuelle des importations



Graphique 45 : Evolution mensuelle des principales importations

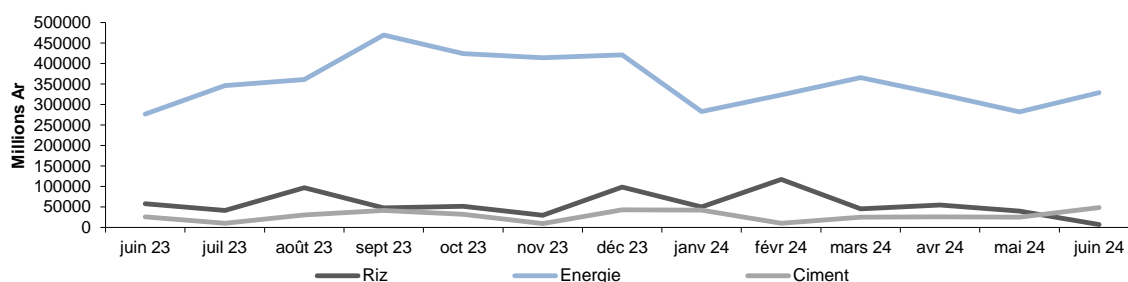


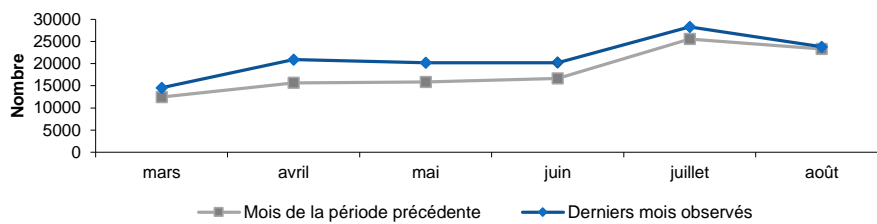
Tableau 34 : Indicateurs du secteur tourisme

Période	Arrivées des visiteurs non-résidents aux frontières	Apport en devises des visiteurs non-résidents (millions de DTS)
sept 22	14 189	nd
oct 22	22 023	nd
nov 22	20 481	nd
déc 22	23 914	nd
janv 23	10 157	nd
févr 23	9 191	nd
mars 23	12 442	nd
avr 23	15 657	nd
mai 23	15 831	nd
juin 23	16 674	nd
juil 23	25 555	nd
août 23	23 288	nd
sept 23	22 975	nd
oct 23	28 456	nd
nov 23	20 132	nd
déc 23	19 531	nd
janv 24	11 250	nd
févr 24	11 083	nd
mars 24	14 550	nd
avr 24	20 895	nd
mai 24	20 178	nd
juin 24	20 206	nd
juil 24	28 260	nd
août 24	23 795	nd
<b>Cumul jan-août 24</b>	<b>150 217</b>	<b>0</b>
<b>Cumul jan-août 23</b>	<b>128 795</b>	<b>0</b>
Variation 8 mois	16,6%	-

Source: Ministère du Tourisme

nd = non disponibles

Graphique 46 : Evolution mensuelle de l'arrivée des visiteurs non-résidents aux frontières



Graphique 47 : Variation mensuelle de l'arrivée des visiteurs non-résidents aux frontières

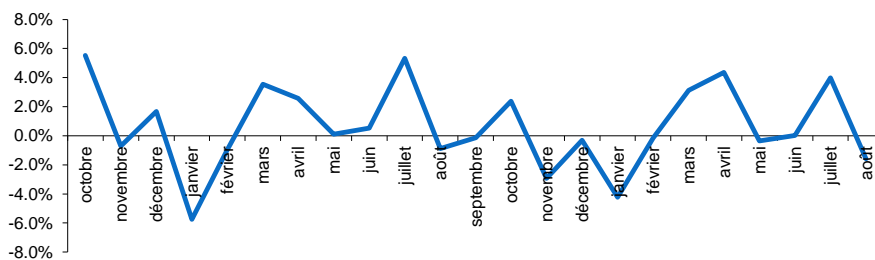
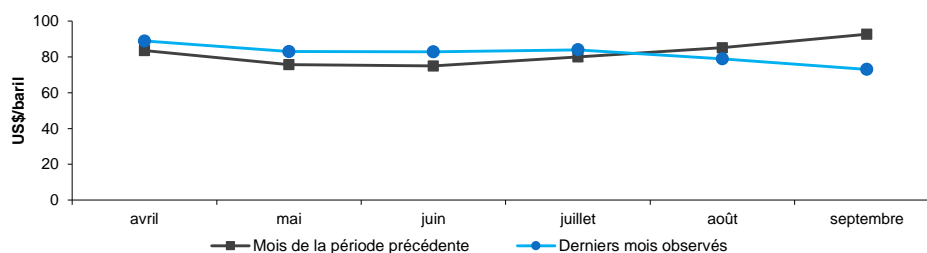


Tableau 35 : Evolution mensuelle des prix internationaux des matières premières

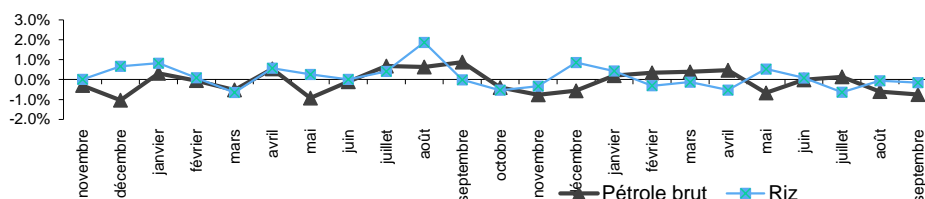
Période	Cours internationaux				
	Crude Oil (petroleum), Dated Brent, light blend 38 API, fob U.K.	Sugar, Free Market, Coffee Sugar and Cocoa Exchange (CSCE) contract no.11 nearest future position, US cents per pound	Coffee, Robusta, International Coffee Organization New York cash price, ex-dock New York, US cents per pound	Rice, 5 percent broken milled white rice, Thailand nominal price quote, US\$ per metric ton	Thailand Whiteleg Shrimp 70 Shrimps/Kg Spot Price
	US\$/baril	US cents/pound	US cents/pound	US\$/MT	US\$/kilogram
oct 22	93,7	18,3	103,0	416,1	8,2
nov 22	90,9	19,4	92,6	416,3	8,4
déc 22	81,5	20,1	92,4	444,2	7,7
janv 23	84,1	19,9	96,0	480,6	7,1
févr 23	83,6	21,4	104,0	485,0	6,8
mars 23	79,3	21,0	106,5	453,6	7,2
avr 23	83,5	24,6	115,6	479,5	7,0
mai 23	75,7	25,7	122,6	491,7	7,0
juin 23	75,0	24,8	132,1	492,3	7,1
juil 23	80,1	24,0	127,6	512,2	6,9
août 23	85,2	24,2	124,4	608,0	6,7
sept 23	92,7	26,6	123,9	606,9	6,9
oct 23	88,9	26,9	118,8	574,5	7,1
nov 23	82,2	27,3	122,8	555,4	6,9
déc 23	77,5	22,1	135,4	603,2	7,0
janv 24	79,1	22,5	148,1	629,1	7,0
févr 24	81,8	23,3	153,2	609,5	7,2
mars 24	85,0	21,8	165,8	601,7	7,2
avr 24	89,0	20,6	193,7	570,1	7,1
mai 24	83,1	18,8	186,5	600,5	7,2
juin 24	82,9	19,2	204,3	605,5	7,0
juil 24	84,0	19,4	214,5	567,0	7,1
août 24	79,0	18,4	214,7	563,8	7,5
sept 24	73,1	20,6	242,5	555,1	7,9
Moyenne jan-sept 24	<b>81,88</b>	<b>20,51</b>	<b>191,48</b>	<b>589,16</b>	<b>7,23</b>
Moyenne jan-sept 23	<b>82,13</b>	<b>23,57</b>	<b>116,95</b>	<b>512,20</b>	<b>6,96</b>
Variation 9 mois	-0,3%	-13,0%	63,7%	15,0%	3,8%

Source: [www.imf.org/external/np/res/commod/index.aspx](http://www.imf.org/external/np/res/commod/index.aspx)

Graphique 48 : Evolution du cours international du pétrole brut



Graphique 49 : Variation des cours internationaux du pétrole brut et du riz



Le portail du système de prix des produits primaires (PCPS) du FMI est actuellement en cours de maintenance. Ces séries sont temporairement indisponibles.

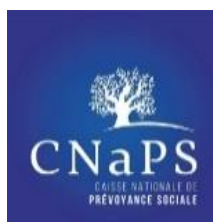
## Partenaires du TBE



### Direction Générale de l'Institut National de la Statistique

(261) 32 11 085 93

dg@instat.mg / spdg@instat.mg  
www.instat.mg



### Caisse Nationale de Prévoyance Sociale (CNaPS)

Direction du Système d'Information (DSI)

(261) 32 03 650 61  
fanjamalala.ralison@cnaps.mg



### Direction de la Comptabilité Nationale et de la Modélisation (DCNM)

Service de la Conjoncture et du Tableau de Bord

(261) 32 11 878 74  
conjoncture@instat.mg  
Service des Comptes Nationaux  
compta\_nat@instat.mg



### JIRAMA

Direction Pilotage et stratégie /  
Département Statistiques et Base de Données

(261) 34 83 700 96 / (261) 34 83 000 02 /  
(261)34 83 701 69

mino.rajaonson@jirama.mg



### Direction des Statistiques des Conditions de Vie des Ménages (DSCVM)

Service des Prix à la Consommation  
prix@instat.mg



### Office Malgache des Hydrocarbures Direction Etudes et Opérations / Système d'Informations National des Hydrocarbures

(261) 20 22 227 97/98 / (261) 32 04 256  
90 / (261) 32 05 005 26

sylvain.randy@omh.mg /  
tinady.randriamampionona@omh.mg  
www.omh.mg



### Direction des Statistiques Economiques (DSE)

Service des Statistiques d'Entreprises

(261) 32 11 878 81  
fichier\_des\_etablissement@instat.mg

### Ministère des Transports et de la Météorologie

Direction de la Planification et du Suivi-Evaluation / Service Suivi-Evaluation

(261) 34 68 106 68  
dpse@mtm.gov.mg,  
splanification@mtm.gov.mg  
www.transport.gov.mg



### Banky Foiben'i Madagasikara

Direction des Etudes et des Relations Internationales / Département Etudes et Recherches (T.E.R)

j.andriamanantsara@bfm.mg  
https://www.banky-foibe.mg



### Ministère du Tourisme et de l'Artisanat Direction des Partenariats, Projets et développements

(261) 38 77 047 51  
rantostat@gmail.com  
23, Rue Fernand Kasanga - Tsimbazaza  
www.tourisme.gov.mg



### Direction Générale du Trésor

Direction des études  
Service des Statistiques et des Analyses

(261) 32 04 150 79  
odilerandriamarolafy@gmail.com  
rmh.ravelojaona@gmail.com /  
andrianasolohoby@gmail.com



### Service Régional de l'Emploi Analamanga

Immeuble Inspection de Travail, Antsahavola, Niveau 7  
rakotosonmpianina@gmail.com /  
mifanomesoa@gmail.com



## CONCEPTS ET DEFINITIONS

### Secteur Réel

#### Evolution mensuelle de la création d'établissements formels

Effectif des établissements nouvellement créés; données issues des créations et mise à jour du Fichier des établissements formels.

#### Consommation de produits pétroliers

Les données considérées sont les volumes de ventes mensuelles des sociétés de distribution pétrolière. On entend par volume de ventes les volumes des produits sortis des dépôts pour livraisons au marché local (gros consommateurs et stations service).

#### Déflateur du PIB

Indice qui supprime l'effet du prix dans le PIB.

#### Prix moyens mensuels pondérés des produits pétroliers

Les prix moyens considérés sont calculés sur la base des prix affichés par chaque distributeur et des quantités sorties dépôts de chaque distributeur.

#### Evolution mensuelle des production et consommation d'électricité

**Production** : somme des productions en électricité de tous les centres d'exploitation d'électricité de la JIRAMA.

**Consommation**: somme des consommations en électricité de tous les compteurs des abonnés JIRAMA.

**Prix moyen**: prix moyen hors taxes des ventes en électricité ; rapport entre le total des chiffres d'affaire hors taxes et le total des consommations.

#### Evolution mensuelle des production et consommation d'eau traitée par la JIRAMA

**Production**: somme des productions en eau de tous les centres d'exploitation eau de la JIRAMA.

**Consommations**: somme des consommations en eau de tous les compteurs des abonnés à la JIRAMA.

**Prix moyen** : prix moyen hors taxes des ventes en eau ; rapport entre le total des chiffres d'affaire hors taxes et le total des consommations.

#### Evolution mensuelle du trafic ferroviaire

Nombre de voyageurs et tonnage de marchandises transportés par voie ferrée.

#### Evolution mensuelle des trafics de frêts sur les 12 Aéroports gérés par ADEMA

Tonnage de marchandises transportés par voie aérienne.

#### Evolution mensuelle des trafics de passagers sur les 12 Aéroports gérés par ADEMA

Nombre de voyageurs transportés par voie aérienne.

#### Evolution mensuelle des travailleurs nouvellement affiliés à la CNaPS

**Travailleur** : désigne toute personne, quel que soit son sexe et sa nationalité, s'est engagée à mettre son activité professionnelle, moyennant rémunération, sous la direction et l'autorité d'une autre personne physique ou morale, publique ou privée, ce, dans les liens d'un contrat de travail écrit ou verbal.

**Immatriculation** : s'entend de l'opération administrative qui matérialise, par l'attribution d'un numéro d'identification, soit l'affiliation du travailleur, soit l'adhésion de l'employeur à la Caisse Nationale.

**Affiliation** : s'entend de la démarche administrative et de la situation de droit qui s'ensuit, permettant à la personne concernée et d'être rattachée à la Caisse Nationale, et d'avoir vocation à bénéficier des prestations de sécurité sociale services par celle-ci.

**Gens de maison** : désigne toute personne attachée au service personnel d'un maître ou de sa famille en qualité de domestique. Il désigne notamment les cuisiniers, les gardiens de maisons, les concierges, les majordomes, les gouvernantes, les femmes de ménages, etc.

#### Demandeur d'emplois nouvellement inscrits auprès du service régional de l'emploi d'Analamanga

L'effectif des demandeurs d'emploi reporté dans ce tableau correspond au nombre de personne souhaitant un numéro d'inscription au chômage dans le Service Régional de l'Emploi et de la Formation professionnelle de la Région Analamanga. Ce numéro permet aux individus d'accéder aux offres d'emplois enregistrés par ce service.

## **Nouvelles immatriculations de véhicules à Antananarivo**

Effectif des véhicules nouvellement immatriculés à Antananarivo selon le genre de véhicule. La source est le Centre d'immatriculation de véhicules Ambohidahy.

## **Secteur Finances publiques**

### **Evolution des Opérations Globales du Trésor**

Les opérations globales du Trésor (OGT) ou tableau des opérations financières de l'Etat (TOFE) décrit toutes les opérations financières effectuées par l'Etat. Il englobe les opérations de recettes et de dépenses de l'Etat, en termes de flux, ainsi que les opérations de financement du solde budgétaire.

- Les recettes et les dons sont établis sur la base caisse (encaissements effectifs).
- Les dépenses sont comptabilisées sur la base des engagements.

## **Secteur Monétaire**

### **Evolution des indicateurs monétaires**

**Taux de base bancaire** : taux de référence des banques en matière d'octroi de crédit . C'est le taux accordé aux clients présentant les meilleures signatures.

**Créances nettes sur l'état du système bancaire (CNE)**: sont constituées par les créances brutes du système bancaire (BFM et banques de dépôts) nettes des dépôts ou des avoirs de l'état. Elles font partie des contreparties de la masse monétaire.

**Créances bancaires sur l'économie (CE)**: sont constituées par le total des créances financières des banques de dépôts consenties aux secteurs autres que le secteur des non résidents et le secteur de l'administration publique. Les CE sont classées dans les contreparties de la masse monétaire. Elles sont ventilées par terme et détaillées par catégories de bénéficiaires.

**Taux créditeurs des banques**: taux de rémunération des dépôts.

**Masse monétaire (M3)**: la masse monétaire est définie comme l'ensemble des engagements du système monétaire (la BFM, les différentes banques de dépôts, la Caisse d'Epargne de Madagascar et le Centre des Chèques Postaux) à l'économie. Elle représente la quantité des moyens de paiements mis à la disposition de cette dernière.

## **Secteur Extérieur**

### **Arrivées de touristes aux frontières**

Touristes visiteurs qui passent au moins une nuit dans un moyen d'hébergement collectif ou privé à Madagascar

recette au titre du tourisme: dépenses moyenne des touristes issue de l'enquête dépenses de 2008 /2009  
nombre touriste fondé sur les informations des vols internationaux (régional, international) mensuelles, consolidées annuelles / recettes en devise fondées à partir dépenses moyennes d'un visiteur non résident (enquête visiteur)

### **Evolution mensuelle des exportations et importations**

Valeur totale des importations et exportations de marchandises. source : Direction Générale des Douanes